



3272-10

FA-2679.12

143

177

AGARICUS [COLLYBIA] VELUTIPES



C. Theodore Green, Photo.

MADRID  
 TALLER-ESCUELA  
 JUAN JOSE  
 ORTEGA Y CASTELLANO  
 PARA  
 VALENTINA-26  
 Tel. 33-43-44

08-

CONVOLVULUS SEPIUM vel VOLVULUS S. vel CALYSTEGIA S.



C. Theodore Green, Photo.

GREAT CONVULVUS LISERON DES HAIES ZAUN-WINDE

FUNDACION  
 JUAN JOSE  
 W.P. invto. J.J.



CETTE LIVRAISON FINIRA L'OUVRAGE .. À 75 c.

TABLEAUX DE LA NATURE  
ALBUM DE PHOTOGRAPHIES PRISES  
D'APRÈS NATURE

12<sup>ME</sup>  
LIVR



N° 104

3272-10

PARIS · PERCHE · BRUXELLES · SPINEVX · LAVANNE · FRANKFURTER

ERRATA

- |  |   |
|--|---|
| Page 13. Au lieu de "Fringilla, f." lisez "Fringilla f."                 | Page 123. Au lieu de "Chas. Kirk" lisez "H. Holroyd<br>Mills" aux différents cas.   |
| „ „ Au lieu de "Cannabina" lisez "Cannabina c."                          | „ 128. Au lieu de "V." lisez "vel."   |
| „ 21. Ligne du bas. Au lieu de "H. Holroyd Mills"<br>lisez "R. Fortune." | „ 137. Transposer le nom des photographes.  |
| „ 62. Au lieu de "Colhurst" lisez "Colthrup."                            | „ 143. La photographie désignée sous le nom de<br>"Bruant proyer" est en réalité celle du Râle<br>d'Eau, celle nommée "Râle d'Eau" est celle<br>de la Foulque noire, et celle nommée<br>"Foulque noire" est celle du Bruant proyer. |
| „ 76. Au lieu de "fascicula ris" lisez "fascicularis."                   |   |
| „ 98. Au lieu de "H. Holroyd Mills" lisez "G. E. Low."                   |   |
| „ 104. Au lieu de "ramosium" lisez "ramosum."                            |   |

Page 185. Transposer "Nid et Œufs du Tétraz lyre" et "Nid et Œufs du Pluvier doré."

Sig.: 03272 v.10

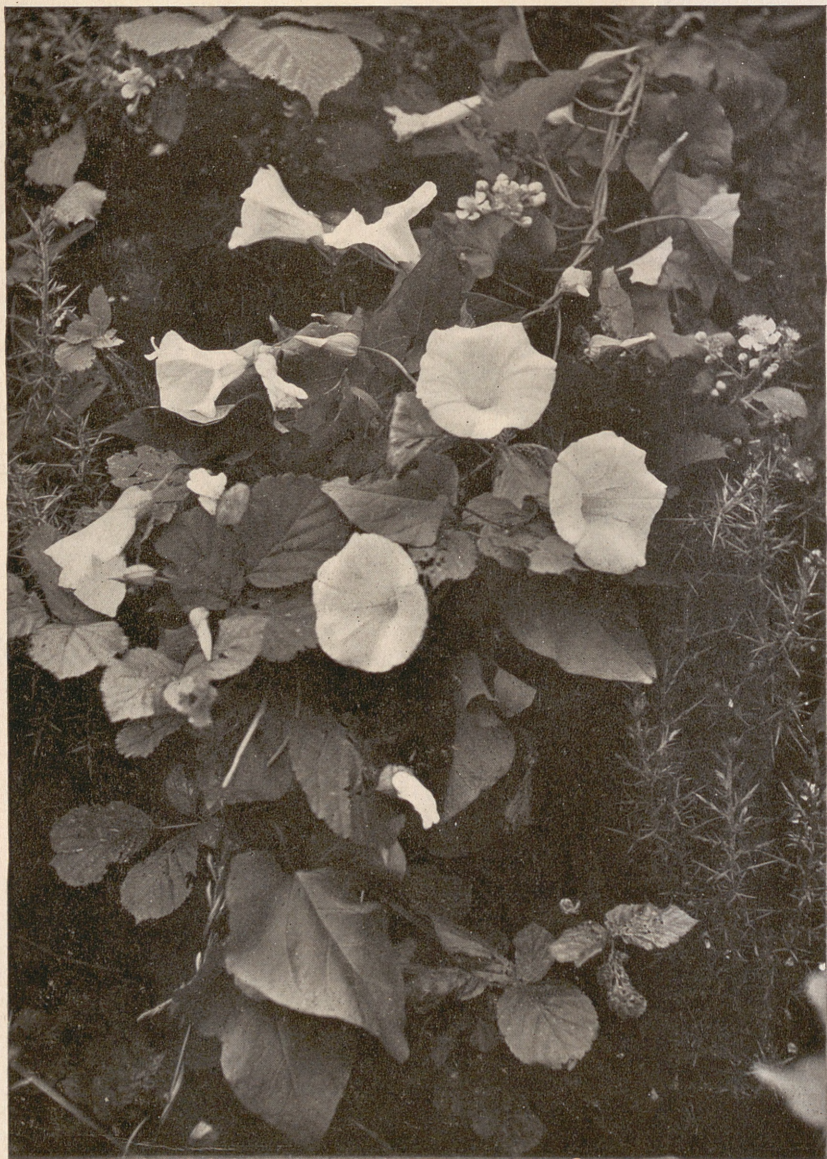
Tît.: Tableaux de la Nature : Album de

Aut.:

Cód.: 501120779 R.104



CONVOLVULUS SEPIUM *vel* VOLVULUS S. *vel* CALYSTEGIA S.



C. Theodore Green, Photo.

GREAT CONVULVULUS    LISERON DES HAIES    ZAUN-WINDE

AGARICUS [COLLYBIA] VELUTIPES



C. Theodore Green, Photo.

3242-10  
3/10/10

177

FA-2679.12

143

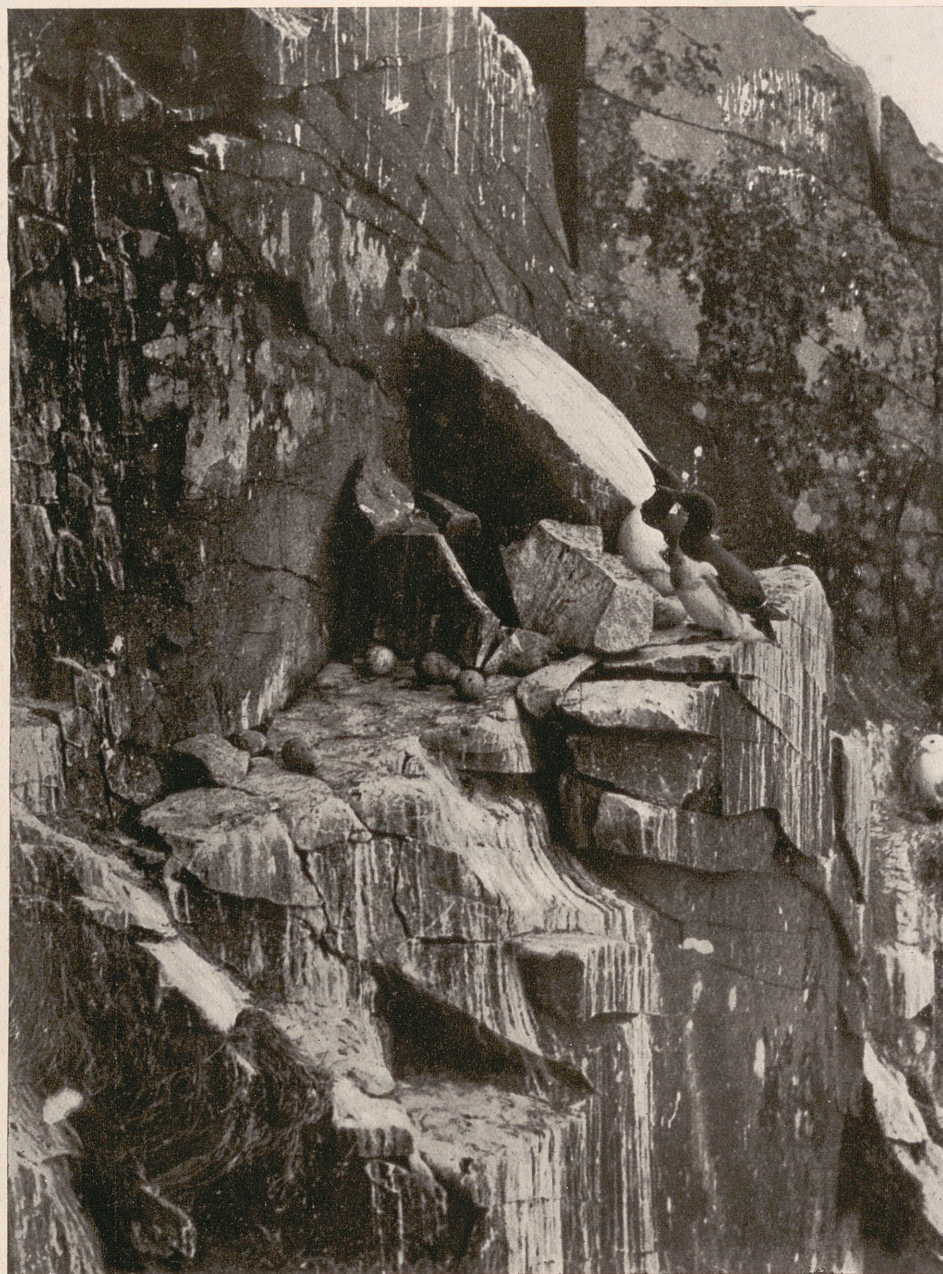
FUNDACION  
JUAN JOSE  
M<sup>o</sup>. INVIO. J.J.



MADESID. MAUDES-19  
TALLER-ESCUELA  
JUAN JOSE ORTIZ  
T. 33-13-44  
VALENZA-26

08.

URIA TROILE *vel* LOMVIA T. *vel* ALCA T. *vel* COLYMBUS T.



*Chas. Kirk, Photo.*

EGGS OF GUILLEMOT  
*in situ*

ŒUFS DU GUILLEMOT TROÏLE  
*in situ*

EIER DER TROTTELLUMME  
*in situ*

URIA TROILE *vel* LOMVIA T. *vel* ALCA T. *vel* COLYMBUS T.



*Chas. Kirk, Photo.*

YOUNG GUILLEMOTS

JEUNES GUILLEMOTS TROÏLE

JUNGE TROTTELLUMEN

URIA TROILE *vel* LOMVIA T. *vel* ALCA T. *vel* COLYMBUS T.

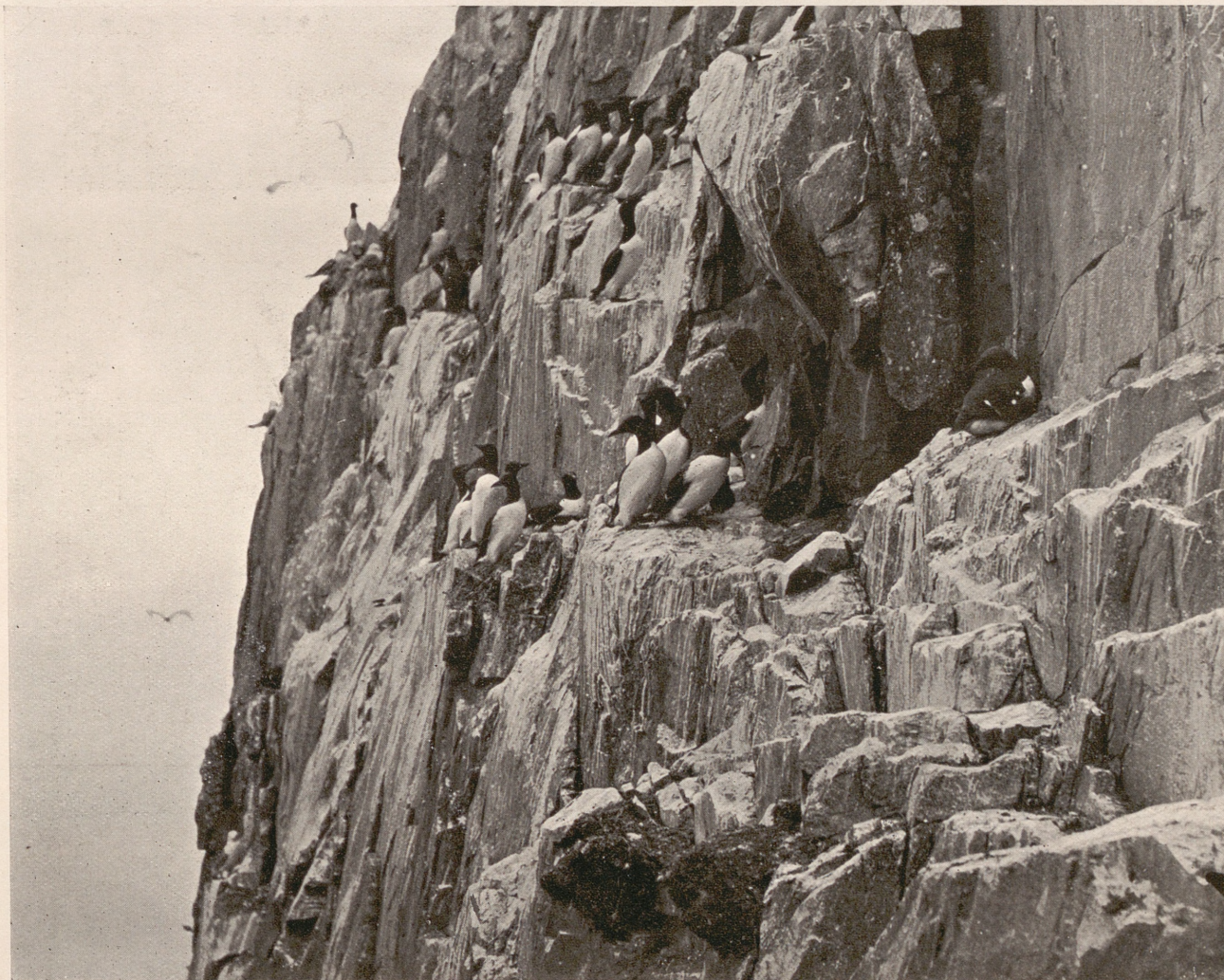


GUILLEMOTS

GUILLEMOTS TROÏLE

TROTTELLUMMEN

*Chas. Kirk, Photo.*



GUILLEMOTS

GUILLEMOTS TROÏLE

TROTTELLUMMEN

*Chas. Kirk, Photo.*

URIA TROILE *vel* LOMVIA T. *vel* ALCA T. *vel* COLYMBUS T.



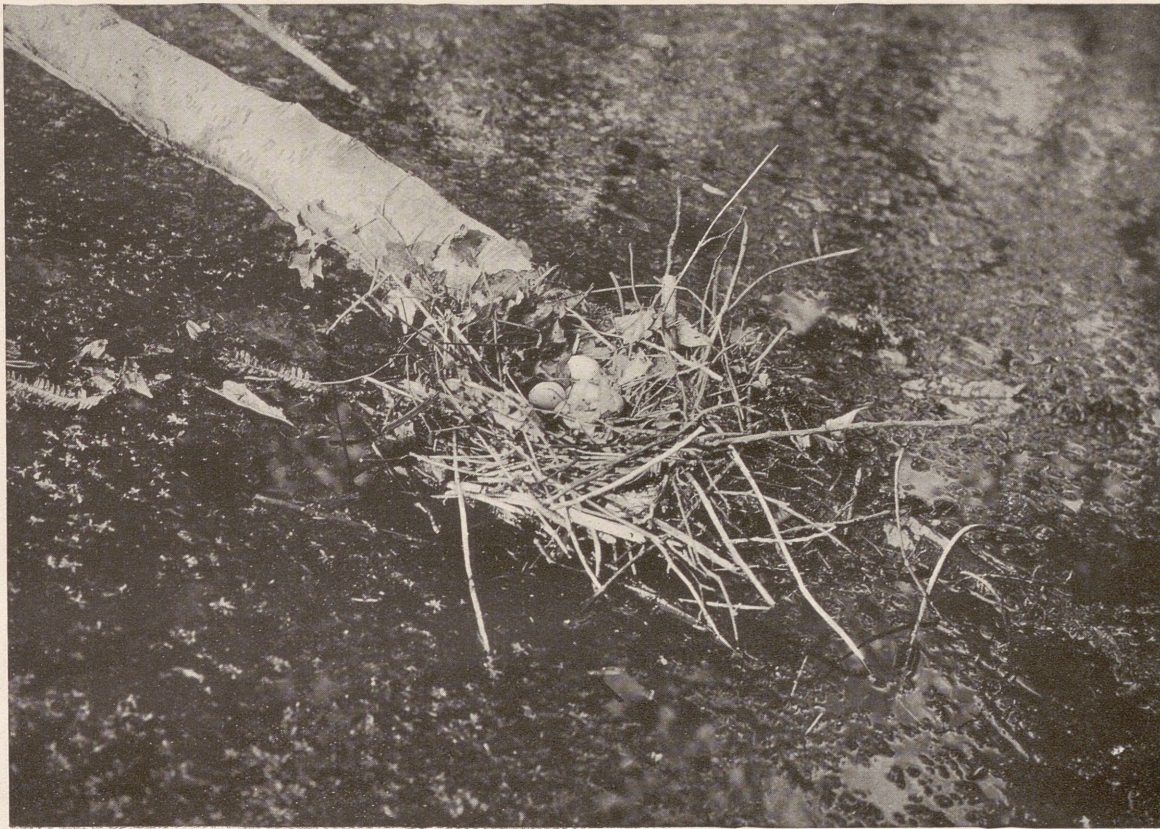
GUILLEMOTS

GUILLEMOTS TROÏLE

*Chas. Kirk, Photo.*  
TROTTELLUMMEN

GALLINULA CHLOROPUS *vel* FULICA CHLOROPUS

FUNDACION  
JUAN  
JOSE  
MADRID



NEST AND EGGS OF  
MOOR-HEN

NID ET ŒUFS DE LA  
POULE D'EAU

NEST UND EIER DES GEMEINEN  
TEICHHUHNS

*H. Holroyd Mills, Photo.*



NEST AND YOUNG OF  
MOOR-HEN

NID ET PETITS DE LA  
POULE D'EAU

NEST UND JUNGE DES GEMEINEN  
TEICHHUHNS

*J. Williamson, Jr., Photo.*



ÆGIALITIS HIATICA *vel* CHARADRIUS HIATICA *vel* ÆGIALITIS  
HIATICA

EGGS (FOUR) OF RINGED  
PLOVER  
*in situ*

ŒUFS (QUATRE) DU PLUVIER  
A COLLIER  
*in situ*

EIER (VIER) DES  
HALSBANDREGENPFEIFERS  
*in situ*



*Chas. Kirk, Photo.*

EGGS AND YOUNG OF  
RINGED PLOVER

ŒUFS ET PETITS DU PLUVIER  
A COLLIER

EIER UND JUNGE DES  
HALSBANDREGENPFEIFERS



*Gib. Graham, Photo.*

ÆGIALITIS HIATICOLA *vel* CHARADRIUS HIATICULA *vel* ÆGIALITIS HIATICULA



EGGS AND YOUNG OF RINGED PLOVER

ŒUFS ET PETIT DU PLOUVIER A COLLIER

EIER UND JUNGES DES HALSBANDREGENPFEIFERS

*P. Webster, Photo.*



RINGED PLOVER ON NEST

PLUVIER A COLLIER SUR SON NID

HALSBANDREGENPFEIFER AUF DEM NEST

*Chas. Kirk, Photo.*

MOLGE CRISTATUS

TRITONS

LÉZARDS D'EAU

MOLCHE



W. B. & S. C. Johnson, Photo.

PODICIPES FLUVITIALIS *vel* PODICEPS F. *vel* COLYMBUS F. *vel* PODICEPS MINOR

NEST AND EGGS (UNCOVERED)  
OF LITTLE GREBE

NID ET CEUFS (A DÉCOUVERT)  
DU GRÈBE CASTAGNEUX

NEST UND EIER (UNBEDECKT)  
DES KLEINEN STEISSFUSSSES



P. Webster, Photo.

TETRAO TETRIX *vel* LYRURUS TETRIX



*Chas. Kirk, Photo.*

NEST AND EGGS OF  
BLACK GROUSE  
NEST UND EIER DES BIRKHUHNS

NID ET ŒUFS DU  
TÉTRAS LYRE

TETRAO UROGALLUS



*Chas. Kirk, Photo.*

NEST AND EGGS OF  
CAPERCAILLIE  
NEST UND EIER DES AUERHAHNS

NID ET ŒUFS DU  
COQ DE BRUYÈRE

CHARADRIUS PLUVIALIS *vel* PLUVIALIS AUREA



*Chas. Kirk, Photo.*

NEST AND EGGS OF  
GOLDEN PLOVER  
NEST UND EIER DES REGENPFEIFERS

NID ET ŒUFS DU  
PLUVIER DORÉ

ANTHUS PRATENSIS *vel* ALAUDA PRATENSIS



*C. W. Colthrup, Photo.*

NEST AND EGGS OF  
MEADOW-PIPIT  
NEST UND EIER DES WIESENPIEPERS

NID ET ŒUFS DU  
PIPI DES PRÉS

ANTHUS PRATENSIS *vel* ALAUDA PRATENSIS

YOUNG MEADOW-PIPITS

JEUNES PIPIS DES PRÉS

JUNGE WIESENPIEPER



*H. Holroyd Mills, Photo.*

MEADOW-PIPIT

PIPI DES PRÉS

WIESENPIEPER



*J. Williamson, Jr., Photo.*

RECURVIROSTRA AVOCETTA

FUNDACION  
JVAN  
JOSE  
MADRID



AVOCETS

AVOCETTES

WASSERSÄBLER

*R. Fortune, Photo.*



AVOCETS

AVOCETTES

WASSERSÄBLER

*R. Fortune, Photo.*

STERNA MACRURA *vel* STERNA ARCTICA *vel* STERNA HIRUNDO (Müller)



*R. Fortune, Photo.*

NEST AND EGGS OF ARCTIC TERN  
NID ET ŒUFS DE LA STERNE ARCTIQUE  
NEST UND EIER DER KÜSTENSEESCHWALBE



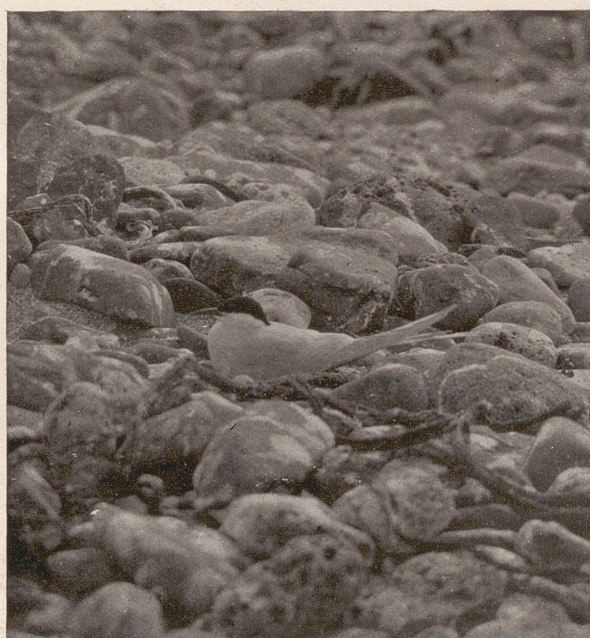
*R. Fortune, Photo.*

YOUNG ARCTIC TERNS JEUNES STERNES ARCTIQUES  
JUNGE KÜSTENSEESCHWALBEN



*R. Fortune, Photo.*

YOUNG ARCTIC TERNS JEUNES STERNES ARCTIQUES  
JUNGE KÜSTENSEESCHWALBEN



*R. Fortune, Photo.*

ARCTIC TERN KÜSTENSEESCHWALBE  
STERNE ARCTIQUE

LACCARIA LACCATA



WOOD AMETHYST

LACCARIA VERNISSÉ

*Marie Bijl, Photo.*

TRICHOLOMA RUTILANS



RED-HAIRED TRICHOLOME

TRICHOLOME ARDENT

*Marie Bijl, Photo.*



NARCISSUS PSEUDO-NARCISSUS

DAFFODILS

NARCISSSES

NARZISSEN



*J. Williamson, Jr., Photo.*

DAFFODILS

NARCISSSES

NARZISSEN



*J. Williamson, Jr., Photo.*

# INDEX

Abramis brama, - - -	65	Calocampa exoleta, - - -	154	Dipsacus pilosus, - - -	96
Abramis fluvialis, - - -	65	Caltha palustris, - - -	110	Echium vulgare, - - -	153
Acanthis cannabina, - - -	13	Calystegia sepium, - - -	177	Emberiza cirulus, - - -	125
Acanthis flavirostris, - - -	13	Cannabina cannabina, - - -	13	Emberiza citrinella, - - -	87
Accentor modularis, - - -	168, 169	Cannabina flavirostris, - - -	13	Emberiza miliaria, - - -	143
Accipiter nisus, - - -	160	Cantharellus aurantiacus, - - -	64	Erinaceus europæus, - - -	30
Acerina cernua, - - -	95	Caprifolium Periclymenum, - - -	110	Eriophorum angustifolium, - - -	156
Acherontia atropos, - - -	100	Caprimulgus europæus, - - -	147	Eriophorum polystachyon, - - -	156
Acidalia aversata, - - -	190	Carassius gibelio, - - -	97	Erithacus rubecula, - - -	23, 24
Acredula caudata, - - -	62, 63	Carassius vulgaris, - - -	97	Erodium cicutarium, - - -	70
Acredula rosea, - - -	62, 63	Carcinus mœnas, - - -	114	Esox lucius, - - -	33
Acrocephalus phragmitis, - - -	131-133	Cardamine hirsuta, - - -	96	Eudymion nonscriptum, - - -	128
Ægialitis alexandrina, - - -	84	Cardamine multicaulis, - - -	95	Falco æsalon, - - -	69, 160
Ægialitis cantiana, - - -	84	Cardamine pratensis, - - -	139	Falco lithofalco, - - -	69, 160
Ægialitis hiaticola, - - -	182, 183	Carum Bulbocastanum, - - -	60	Falco peregrinus, - - -	160
Ægialitis hiaticula, - - -	182, 183	Castalia alba, - - -	60	Falco tinnunculus, - - -	69, 160
Ægithalus vagans, - - -	62, 63	Catocala nupta, - - -	46	Ficaria Ficaria, - - -	28
Æsculus Hippocastanum, - - -	48	Centaurea Cyanus, - - -	140	Ficaria ranunculoides, - - -	28
Agaricus fascicularis, - - -	76	Cephalaria pilosa, - - -	96	Ficaria verna, - - -	28
Agaricus melleus, - - -	157	Cerasus Avium, - - -	48	Filipendula Ulmaria, - - -	71
Agaricus muscarius, - - -	76	Certhia familiaris, - - -	92, 93	Fragaria vesca, - - -	96
Agaricus velutipes, - - -	177	Cerura vinula, - - -	59	Fratercula arctica, - - -	136-138
Agaricus [Pholiota] squarrosus, - - -	64	Cervus dama, - - -	111	Fringilla cœlebs, - - -	72, 73
Alauda arvensis, - - -	125	Cervus elaphus, - - -	6, 7	Fringilla flavirostris, - - -	13
Alauda pratensis, - - -	185, 186	Chærophyllyllum silvester, - - -	38	Fulica atra, - - -	143
Alauda trivialis, - - -	67	Chærophyllyllum temulum, - - -	15	Fulgula cristata, - - -	9
Alca torda, - - -	117-119	Charadrius alexandrinus, - - -	84	Fulgula ferina, - - -	20
Alca troile, - - -	178-180	Charadrius cantianus, - - -	84	Fulgula fuligula, - - -	9
Alchemilla vulgaris, - - -	175	Charadrius oedicnemus, - - -	84	Fulgula mollissima, - - -	16
Alliaria Alliaria, - - -	15	Charadrius hiaticula, - - -	182, 183	Galanthus nivalis, - - -	83
Alliaria officinalis, - - -	15	Charadrius pluvialis, - - -	185	Gallinago cœlestis, - - -	122
Allium ursinum, - - -	22	Chelidion urbica, - - -	80	Gallinago gallinago, - - -	122
Alnus glutinosa, - - -	48	Chloris chloris, - - -	68	Gasterosteus aculeatus, - - -	126
Alsine media, - - -	15	Chœrocampa porcellus, - - -	144	Gasterosteus pungitius, - - -	126
Alucita pterodactylus, - - -	154	Chrysanthemum vulgare, - - -	174	Genista scoparius, - - -	61
Aluco flammœus, - - -	45	Chrysosplenium oppositifolium, - - -	128	Geranium cicutarium, - - -	70
Amanita muscaria, - - -	76	Cicutaria vulgaris, - - -	38	Geranium molle, - - -	70
Anas crecca, - - -	173	Cinclus aquaticus, - - -	36, 37	Geranium Robertianum, - - -	70
Anas boschas, - - -	52	Cinclus europæus, - - -	36, 37	Gobio fluvialis, - - -	81
Anas boschas, - - -	52	Clitocybe flaccida, - - -	142	Gobius fluvialis, - - -	81
Anas ferina, - - -	20	Clitocybe fragrans, - - -	142	Hæmatopus ostralegus, - - -	39-41
Anas fuligula, - - -	9	Cobitis aculeata, - - -	85	Halia vauaria, - - -	94
Anas olor, - - -	155, 156	Cobitis tænia, - - -	85	Heracleum Sphondylium, - - -	15
Anas tadorna, - - -	121	Colœus monedula, - - -	14	Himera pennaria, - - -	154
Anemone nemorosa, - - -	120	Columba turtur, - - -	143	Hirundo rustica, - - -	80
Anguilla vulgaris, - - -	74	Colymbus cristatus, - - -	18, 19	Hirundo urbana, - - -	80
Anguis fragilis, - - -	31	Colymbus fluvialis, - - -	184	Hyla arborea, - - -	27
Anorthura troglodytes, - - -	123	Colymbus troile, - - -	178-180	Hyla viridis, - - -	27
Anser anser, - - -	172	Conopodium denudatum, - - -	60	Hypholoma fasciculare, - - -	76
Anser cinereus, - - -	172	Convolvulus sepium, - - -	177	Iris Pseud-acorus, - - -	28
Anser ferus, - - -	172	Coprinus comatus, - - -	88	Juglans regia, - - -	48
Anthriscus silvester, - - -	38	Coprinus porcellanus, - - -	88	Labrus julis, - - -	113
Anthus arboreus, - - -	67	Coris julis, - - -	113	Laccaria laccata, - - -	189
Anthus pratensis, - - -	185, 186	Corone cornix, - - -	77	Lacerta agilis, - - -	50
Anthus trivialis, - - -	67	Corone corone, - - -	127	Lacerta muralis, - - -	50
Anticlea badiaria, - - -	129	Corvus corax, - - -	21	Lacerta ocellata, - - -	57
Anticlea derivaria, - - -	129	Corvus cornix, - - -	77	Lacerta viridis, - - -	57
Aquilegia vulgaris, - - -	104	Corvus corone, - - -	127	Lacerta vivipara, - - -	50
Arctia caja, - - -	171	Corvus frugilegus, - - -	45	Lamium album, - - -	22
Arctia menthastri, - - -	171	Corvus monedula, - - -	14	Larus argentatus, - - -	101-103, 114
Ardea cinerea, - - -	10, 11	Corvus pica, - - -	145	Larus canus, - - -	91, 92
Armillaria mellea, - - -	157	Cratægus lævigata, - - -	71	Larus fuscus, - - -	78, 79, 114
Asio otus, - - -	127	Cratægus Oxyacantha, - - -	71	Larus marinus, - - -	32
Asperula odorata, - - -	60	Cuculus canorus, - - -	141	Larus ridibundus, - - -	98, 99, 114
Aythya ferina, - - -	20	Cygnus olor, - - -	155, 156	Larus tridactylus, - - -	53-56, 114
		Cyprinus barbus, - - -	130	Lepus cuniculus, - - -	57
		Cyprinus brama, - - -	65	Leuciscus cephalus, - - -	113
Barbus fluvialis, - - -	130	Cyprinus carassius, - - -	97	Leuciscus erythrophthalmus, - - -	58
Barbus vulgaris, - - -	130	Cyprinus carpio, - - -	126	Leuciscus phoxinus, - - -	17
Batrachium aquatile, - - -	34	Cyprinus cephalus, - - -	113	Leuciscus rutilus, - - -	29
Bellis perennis, - - -	60	Cyprinus dobula, - - -	49	Leuciscus vulgaris, - - -	49
Bernicla canadensis, - - -	170	Cyprinus erythrophthalmus, - - -	58	Leuconymphaea alba, - - -	60
Boarmia consortaria, - - -	46	Cyprinus gibelio, - - -	97	Libellula quadrimaculata, - - -	25
Bomolocha fontis, - - -	75	Cyprinus gobio, - - -	81	Ligurinus chloris, - - -	68
Botys urticata, - - -	171	Cyprinus leuciscus, - - -	49	Linaria cannabina, - - -	13
Botia tænia, - - -	85	Cyprinus nudus, - - -	95	Linaria flavirostris, - - -	13
Brunella vulgaris, - - -	174	Cyprinus phoxinus, - - -	17		
Bufo calamita, - - -	86	Cyprinus rex cyprinorum, - - -	95		
Bufo viridis, - - -	27	Cyprinus rutilus, - - -	29		
Bufo vulgaris, - - -	86	Cytisus scoparius, - - -	61		
Bulgaria inquinans, - - -	64	Dautlias luscina, - - -	125		
Bunium Bulbocastanum, - - -	60	Digitalis purpurea, - - -	174		
Bunium denudatum, - - -	60				

## INDEX

Linota cannabina, - - -	13	Phasianus colchicus, - - -	42, 43	Stellaria graminea, - - -	175
Linota flavirostris, - - -	13	Phigalia pilosaria, - - -	75	Stellaria Holostea, - - -	83
Listera ovata, - - -	104	Phlogophora meticulosa, - - -	75	Stellaria media, - - -	15
Lobophora lobularia, - - -	129	Phoxinus laevis, - - -	17	Sterna arctica, - - -	188
Lomvia troile, - - -	178-180	Phylloscopus minor, - - -	148	Sterna cantiaca, - - -	106-109
Lonicera Periclymenum, - - -	110	Phylloscopus rufus, - - -	148	Sterna fluviatilis, - - -	164-167
Lophæthya cristata, - - -	18, 19	Phylloscopus trochilus, - - -	125	Sterna hirundo (Lath.), - - -	164-167
Loxia pyrrhula, - - -	51	Pica pica, - - -	145	Sterna hirundo (Müller), - - -	188
Lucioperca sandra, - - -	130	Pica rustica, - - -	145	Sterna macrura, - - -	188
Lycæna adonis, - - -	75	Pipistrellus noctula, - - -	66	Sterna minuta, - - -	158, 159
Lycoperdon gemmatum, - - -	124	Pipistrellus pipistrellus, - - -	66	Strix aluco, - - -	44, 45
Lyrurus tetrix, - - -	185	Plusia gamma, - - -	129	Strix flammea, - - -	45
Macroglossa stellatarum, - - -	94, 144	Pluvialis aurea, - - -	185	Strix otus, - - -	127
Melilotus altissima, - - -	61	Podiceps cristatus, - - -	18, 19	Sula bassana, - - -	149-152
Melilotus macrorrhizus, - - -	61	Podiceps fluviatilis, - - -	184	Sylvia cinerea, - - -	131
Melilotus officinalis, - - -	61	Podiceps minor, - - -	184	Sylvia hortensis, - - -	67
Merganser serrator, - - -	173	Podiceps cristatus, - - -	18, 19	Sylvia rufa, - - -	148
Mergus serrator, - - -	173	Podiceps fluviatilis, - - -	184	Sylvia salicaria, - - -	67
Merula merula, - - -	168, 169	Polygonum Bistorta, - - -	153	Sylvia simplex, - - -	67
Mespilus Oxyacantha, - - -	71	Polygonum lapathifolium, - - -	104	Syrnium aluco, - - -	44, 45
Microtus orcadensis, - - -	35	Polyporus versicolor, - - -	112	Tadorna cornuta, - - -	121
Miliaria miliaria, - - -	143	Primula acaulis, - - -	28	Tadorna tadorna, - - -	121
Molge cristatus, - - -	184	Primula elatior, - - -	61	Tadorna vulpanser, - - -	121
Motacilla modularis, - - -	168, 169	Primula grandiflora, - - -	28	Talpa europæa, - - -	57
Motacilla regulus, - - -	172	Primula veris, - - -	28, 61	Tanacetum vulgare, - - -	174
Motacilla rubecula, - - -	23, 24	Primula vulgaris, - - -	28	Tetrao perdix, - - -	42, 43
Motacilla troglodytes, - - -	123	Prunus Avium, - - -	48	Tetrao tetrax, - - -	185
Muscicapa grisola, - - -	123	Prunus communis, - - -	22	Tetrao urogallus, - - -	185
Mus sylvaticus, - - -	82	Prunus spinosa, - - -	22	Tinca vulgaris, - - -	105
Mustela putorius, - - -	35	Putorius nivalis, - - -	35	Totanus calidris, - - -	163
Mustela vulgaris, - - -	35	Putorius putorius, - - -	35	Totanus hypoleucus, - - -	161, 162
Myotis nattereri, - - -	66	Pyrrhula europæa, - - -	51	Tricholoma rutilans, - - -	189
Myrrhis odorata, - - -	38	Pyrrhula pileata, - - -	51	Tringa hypoleucus, - - -	161, 162
Narcissus Pseudo-narcissus, - - -	190	Querquedula crecca, - - -	173	Tringa vanellus, - - -	89, 90
Nasturtium fontanum, - - -	96	Rallus aquaticus, - - -	143	Troglodytes parvulus, - - -	123
Nasturtium officinale, - - -	96	Rana esculenta, - - -	27	Tropidonotus natrix, - - -	31
Nenuphar luteum, - - -	140	Rana temporaria, - - -	86	Trypanocorax frugilegus, - - -	45
Nettion crecca, - - -	173	Ranunculus aquatilis, - - -	34	Turdus merula, - - -	168, 169
Numenius arquatus, - - -	12	Ranunculus Ficaria, - - -	28	Turdus musicus, - - -	133-135
Nuphar luteum, - - -	140	Recurvirostra avocetta, - - -	187	Turdus viscivorus, - - -	162
Nymphæa alba, - - -	60	Regulus cristatus, - - -	172	Turtur communis, - - -	143
Nymphæa lutea, - - -	140	Rhinolophus hipposiderus, - - -	66	Turtur turtur, - - -	143
Nyroca ferina, - - -	20	Rhodeus amarus, - - -	105	Tussilago Farfara, - - -	28
Œdicnemus œdicnemus, - - -	84	Rissa tridactyla, - - -	53-56, 114	Tussilago Petasites, - - -	174
Œdicnemus crepitans, - - -	84	Rubus fruticosus, - - -	120	Ulex europæus, - - -	61
Œdicnemus scolopax, - - -	84	Rumex obtusifolius, - - -	153	Ulmaria palustris, - - -	71
Œnanthe crocata, - - -	71	Salmo irideus, - - -	47	Ulula aluco, - - -	44, 45
Papaver dubium, - - -	153	Sarothamnus scoparius, - - -	61	Umbra krameri, - - -	95
Papilio io, - - -	100	Saturnia carpini, - - -	144	Uria troile, - - -	56, 178-180
Papilio machaon, - - -	59	Scandix odorata, - - -	38	Urtica dioica, - - -	139
Parus cœruleus, - - -	115, 116	Scardinius erythrophthalmus, - - -	58	Utamania torda, - - -	117-119
Parus fringillago, - - -	115	Scilla nonscripta, - - -	128	Vanellus cristatus, - - -	89, 90
Parus major, - - -	115	Scilla nutans, - - -	128	Vanellus vanellus, - - -	89, 90
Paxillus involutus, - - -	64	Scolopax arquata, - - -	12	Vanellus vulgaris, - - -	89, 90
Pedicularis palustris, - - -	70	Scolopax calidris, - - -	163	Veronica Beccabunga, - - -	175
Pelecanus bassanus, - - -	149-152	Scolopax gallinago, - - -	122	Veronica officinalis, - - -	140
Pelecanus carbo, - - -	2	Scolopax rusticula, - - -	146	Vespertilio nattereri, - - -	66
Pelecanus graculus, - - -	145	Sisymbrium Alliaria, - - -	15	Vesperugo noctula, - - -	66
Perca fluviatilis, - - -	8	Smerinthus ocellatus, - - -	46	Vesperugo pipistrellus, - - -	66
Perdix cinerea, - - -	42, 43	Smerinthus tiliae, - - -	46	Viburnum Opulus, - - -	175
Perdix perdix, - - -	42, 43	Somateria mollissima, - - -	16	Vipera berus, - - -	31
Petasites vulgaris, - - -	174	Sparganium erectum, - - -	104	Volvulus sepium, - - -	177
Petromyzon fluviatilis, - - -	74	Sparganium ramosum, - - -	104	Vulpes vulgaris, - - -	82
Peziza aurantia, - - -	157	Spartium scoparius, - - -	61	Vulpes vulpes, - - -	82
Phalacrocorax carbo, - - -	2	Sphinx ligustri, - - -	59	Zygæna filipendulæ, - - -	171
Phalacrocorax graculus, - - -	145	Spirea Ulmaria, - - -	71	Zygæna minos, - - -	154
Phallus impudicus, - - -	176	Stauropus fagi, - - -	59		

