

Año ~~17~~ 

~~17~~ ~~17~~ ~~17~~ ~~17~~ ~~17~~ ~~17~~ ~~17~~ ~~17~~ ~~17~~ ~~17~~  
R-1

2

21 



10111



Josephus

Laley 



1





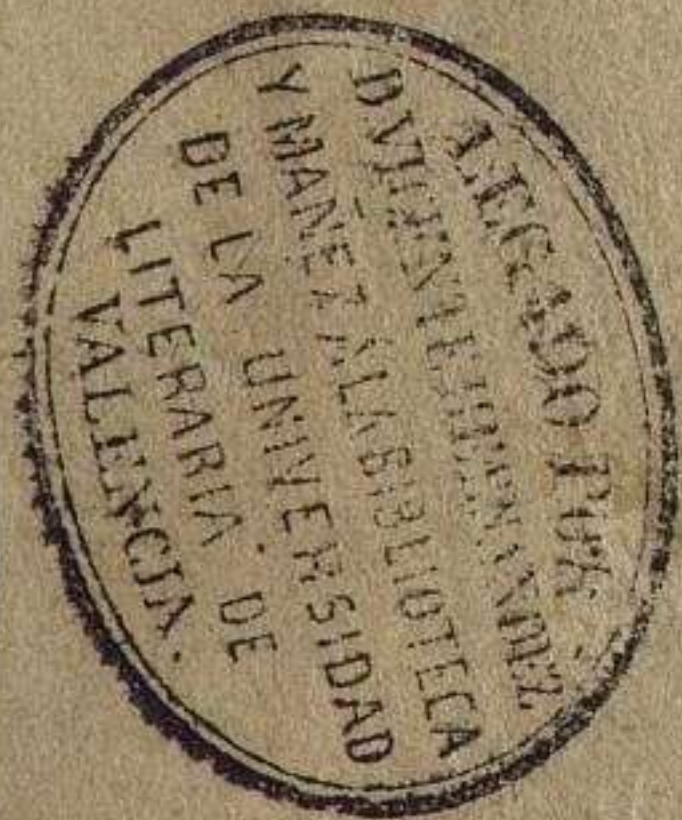
CODICILLVS

# SEV VADE

MECVM RAYMVN  
DI LVLLI PHILOSOPHI

DOCTISSIMI, IN QVO FONTES  
Alchimiçæ artis ac philosophiæ  
reconditoris vberri-  
me traduntur.

*Secunda editio in qua innumerabiles li-  
cui multorum exemplarium collatione resti-  
tuuntur, & multa prius omiffa suppleuntur.*



COLONIAE

*Apud Heredes Arnoldi Birckmanni,*

*Anno M. D. LXXII.*

Cum Priuilegio Cæs. Maiest. ad decen.

COPIED

W. W. W.

W. W. W.

W. W. W.

W. W. W.

W. W. W.

W. W. W.

W. W. W.

W. W. W.

W. W. W.

W. W. W.

W. W. W.

# CODICIL-

LVS SIVE VADE ME-

CVM, AVT CANTILENA,

*Raymundi Lulli.*

**D**E V Sin virtute Tri-  
nitatis, qua vnitas di-  
uinitatis tuæ non ledi-  
tur nec confunditur  
in aliquo, incipimus  
præfens Compendium, quod ali-  
ter vade mecum de numero philo-  
sophorū, siue clausulam testamen-  
ti per modum Codicilli iubemus  
nominari, ad nostros hæredes suc-  
cessiuos Anglorū Reges inclytos  
voluntate perpetua iam conces-  
sum. In quo quidem Compen-  
dio siue arte, determinauimus per-  
fecta declaratione effectum toti-  
us practicæ huius artis, & operan-  
di modum, per certa & effica-  
cia instrumenta, quæ sunt trium  
A 2 gene-

*aliàs extrin-*  
*seca.*

*aliàs exacti-*  
*us.*

*aliàs illa præ-*  
*cedere de-*  
*bent.*

*aliàs exter-*  
*minatio.*

generū principalia principia in hac  
 arte. Nā cū artifex, qui per \* ex-  
 tremā & improbata principia quę  
 nullo modo dependēt, cū multum  
 remota sint ab arte, de intrinsecus  
 nature \* effectib. satagat iudicare,  
 nequit de talibus habere probabi-  
 lem notitiā, maximē cū \* illa præ-  
 cedere debeat per æstimationem  
 certam propinquam veritati, quā-  
 tum possibile est humanæ rationi,  
 penetrare ad secreta naturæ. Illud  
 autem quod æstimationem artifi-  
 cis regulat vt appropinquat se ve-  
 ritati, est regula artis venerabilis  
 doctrinæ intellectualis. Et quia  
 semper in talibus \* æstimatur regu-  
 latur per artem ideo artificialiter  
 censetur, quòd demonstrauerunt  
 patentissimē vires huius.

*De processu artis & probabilitate*  
*illius ex parte materiae.*

*Cap. I.*

Ars



**A**rs igitur semper p̄cedit \* de *alià sex.*  
 his quæ circa suam \* naturam *aliàs mate-*  
 certiora sunt, quoniã incerta pro- *riam.*  
 bari nequeunt, nisi ex his quæ sal-  
 tem aliquo modo, vel vt plurimũ  
 certitudinem habent. Nec ars po-  
 test esse nisi incipiatur à suis \* dictis *aliàs certis.*  
 principijs, quorum aliqua materi- *aliàs materi-*  
 alia quæ secundum magis & mi- *alium.*  
 nus depurata existunt, & secundũ  
 hoc operi propinquiora vel remo-  
 tiora, vt te charissime ignorare nõ  
 credimus. Ideo instãte inclyto Re-  
 ge Eduardo, in cuius custodia ac  
 protectione diuina præposita, ne  
 tanta philosophiæ memoria vel  
 cognitio \* ipsius largiatur, hoc o- *aliàs impijs.*  
 pus operum stricto ligamine com-  
 mēdamus in conuersionē pagano-  
 rum in conseruatione salutis fidei,  
 qua salus fidelium dependet, cui  
 præesse dinoscitur, non solum qui  
 dem vt corpori sed vt menti & ani-  
 mæ redundet in commodum sem-  
 piternum. Et quia omnia mētis o-  
 pera sive in agendo, siue in appre-  
 hendē-

hendendo vel iudicando clarius & perfectius, virtutibus, facultate, comparatis annexa, secundum cursum & debitum naturale ad totius Christianæ religionis augmentum & animarum salutem, nequeant generaliter integrari, sicut probauimus in quæstionario 26. distinctione huius artis. idcirco hac cōsideratione non modicum altitudo coronæ regię sublimatur, cū per hoc cunctorum matri fidelium in procreando palam prouideatur ampla seges: ad quod summum bonum procreandum ipse quidem Rex quātum ei possibile fuerit obligatus est nobis non fictè, non coactè vt asseruit, sed proprio spiritu voluntatis.

*De reuelatione nostræ intentionis.*

*Cap. II.*

**N**Os igitur intēdimus in præ-  
senti breui colloquio ad ho-  
norem coelestis filij foelicissimæ &  
be-

beatæ virginis Mariæ matris eius  
 cuius solum beneuolos ac corde  
 astantes in qualibet utili plenitudi  
 ne veritatis attingere vidimus. eo  
 intuitu humilitatis, pro communi  
 utilitate philosophantium, nec mi  
 nus quoq; de præfenti philosophia  
 cupientium perfici, compilare &  
 tractare artem practicandi, per quã  
 supremæ medicinæ medicinarum  
 compositio, eiusq; compositio ad  
 oculum cunctis intelligētibus de  
 monstraretur.

*De forma eius tripartita. Cap. III.*

**F**Acimus autem formam no  
 stri compendij tripartitam, de  
 tribus generibus principiorum,  
 cum omnibus regulis huiusartis:  
 quibus velut effectiuis instrumen  
 tis proprijs, non solum tam dictæ  
 quinimo etiã cuiuscūq; tradite cō  
 positionis medicinarū artis veritas  
 illucescat, & quam propinquius  
 directo tramite habeatur. Scribun  
 tur enī omnia certa principia non

A 4 solum

folùm considerationis, fed ad o-  
culum demonstrationis huius per  
modum textus theorematum prin-  
cipiorum demõstrabilium, ex qui-  
bus doctrinæ filij intellectus, om-  
nimodam confequi poterit facili-  
ter veritatem. maximè cum secun-  
daria & cætera principia sequen-  
tia ex prioribus velut ex primor-  
dijs dependentibus ex huius ar-  
tis principijs demonstrentur.

*De expositione theorematum & di-  
stinctione partium.*

*Cap. IIII.*

**C**Onsequenter autem in mysti-  
co sermone subiungemus ex-  
positionem & applicationẽ vniuf-  
cuiusq; principiorum theorematũ  
declarando ad propositũ modum  
& ordinem practicalem, quãtum  
imbecillitas nostræ rationis permi-  
ferit, quicquid circa materiã prin-  
cipiorum theorematum anteriores  
nostri sensisse videntur, cõmu-  
nia

nia omnia verò principia, theore-  
mata tribus distinguētur partibus,  
priusquam applicationibus misce-  
antur: vt circa modos & titulos  
per sequētes rubricas indicabitur.

*De primi generis principijs ma-  
terialibus & de his quæ  
labuntur ex illis.*

*Cap. V.*

**P**Rincipia ergo materialia vsua-  
liter, materiam illius naturæ se-  
quuntur amoris foedere quā ipse  
met vel eadē natura suis actionib⁹  
proprijs naturalibus amorosis cō-  
uertit in metallicā formam trans-  
mutauit vel mediā ad ipsam. Et sūt  
in ordine primo materialis princi-  
pij quatuor practicalia principia  
quorum duo sunt naturalia, & re-  
liqua duo contra naturam. Natu-  
ralia sunt sulfur & argentū viuum  
& ex his duobus amor metallicus  
gignitur, per quam fit generatio  
rei petite, cum propria eorum in-

A 5 di-

diuidua ad inuicem naturali foede  
 re colligantur: hoc est, quando vir  
 tus eorum iuuatur super contra-  
 riam virtutem illius qui est corrup-  
 tibilis, vt statim manifestabimus.  
 Contra naturam verò sunt natura  
 vitrioli & natura salis communis,  
 ex quibus amor alterius generis o-  
 ritur, generationis tamen propin-  
 quæ: & \* sub ipsis fit corruptio rei  
 repetitæ, scilicet in quantum deteri-  
 or eorum natura iuuatur super me-  
 liorem naturam sulphuris & argē-  
 ti viui quod frequenter accidit vir-  
 tute superflua \* luteæ mixtionis vin-  
 centis materiam sulphuris & argē-  
 ti viui: vel fit ex defectu præparatio-  
 nis seu ignorātia artificis. Quam-  
 obrem ne Regia maiestas in ipsa  
 præparatione prætendere valeat  
 aliquam causam ignorantia, aut  
 in posterum nos aliquomodo in-  
 crepare, eam tanquam foecundissi-  
 mam sicuti promisimus debitis so-  
 lutis largiemur. Intelligendum i-  
 taque primo est, quomodo ex  
 iam

\* cum sibi ip-  
 sis.

\* lutea.

iam dictis principijs, formetur plu-  
 ra principia alia, q̄ ad vngue per li-  
 teras reuelabimus secundum q̄ ab  
 eorū natura, dicta materialia prin-  
 cipia labuntur successiue, & gradu-  
 aliter alterantur notis & certis ope-  
 rationib. per practicalia principia  
 directa & gubernata, mediante do-  
 ctrina intellectuali, q̄ per demon-  
 stratiua principia regulantur. Vlte-  
 rius est diligenter notandū quod  
 supra dictorū duorū principiorū  
 naturalium vnum verius est natura-  
 le in tota & per totam sui substan-  
 tiam, tam intra quam extra & il-  
 lud est sulphur purum, calidum &  
 ficcum inducens formā suam, scili-  
 cet secundū quod forma metalli se-  
 quitur & purū effectū. Reliquum  
 verò est innaturale, id est, intus na-  
 turale & extra contra naturā. Na-  
 turale verò intrinsecū est sibi pro-  
 priū, & etiā \* generale naturale fa-  
 ctum, q̄a per propriā naturā adue \* *al. conua-*  
 nit. Sed extrinsecū ei additur per ac- *turale.*  
 cidēs, et ab isto est naturaliter, post  
 eius

eius corruptionem non habet separandum. Propter quod constat argentum viuum tale, non esse in

*\* aliàs sicut* tota sui substãtia naturale, *\* in pri*  
*erat in sui pri* ma sui receptione: nec erit ad ple-  
*ma creati-* num depuratum, nisi per artis de-  
*one.* puretur ingenium. Ex his potest

*Theor. cap.*  
*57.*

intelligi an argentum viuum nunc  
in tota sua sit substantia, cum luto-  
sam suam amiserit, & in prima sua  
natura *\* iam integrè sit alterata*

*\* alias inte-*  
*gra cum iam*  
*alterata sit p*  
*digestionem.*

per digestionem, & in aliam natu-  
ram cõuersam vltèrius, scilicet sul-  
phuriam *\* congelatiuam per dige-*

*\* alias gela-*  
*ta.*

tionè aliam sibi *\* superueniètem,*  
hoc est autem argentum viuum no-

*\* aliàs sub-*  
*uenientem.*

strum, in se recipiens formã sulphu-  
ris vel metalli secundum quòd illo-  
rum virtus vnus, virtutè vincit al-

*\* aliàs vel tē*  
*perantur ad*  
*inuicem*  
*al. Regis.*

terius *\* per temperamentū ad inui-*  
cem, vt *\* in eis metallorum natura*  
ostendit, cum sic in nobiliori for-  
mè intuenti cuilibet deducuntur

Nec etiã *in* similiter intelligas sul-  
phur prædictum esse in tota sui sub-  
stantia tale creatū, nec adhuc com-

par



par eius arg. viuum à quo fuit crea-  
tus ipse rex metallorum, sed ex par-  
te illius naturæ maioris retentio-  
nis & firmæ coagulationis genera-  
tum ex nostri argenti viui substan-  
tia artificialiter, natura instante.

Hoc autē intelligas non solūm de *Principia*  
principijs materialib. successiuis, *naturalia suc-*  
ex quibus immediatē componitur *cessina.*  
elixir vel medicina : sed etiam de  
prioribus corrumpendis alterādis  
& ad duritatem prioris materiæ  
sulphuris & argēti viui deducēdis,

*De principijs demonstratiuis, & de  
his quæ labuntur ex illis, quæ se-  
cundi sunt generis.*

*Cap. VI.*

**D**Emonstratiua principia ge-  
neralia quibus artifex signis  
præcognitis insignitus, veritatem  
postulantē, artificialiter informat,  
sunt illa signa quæ in his habitu  
infixa materialibus principijs suc-  
cessiue in decoctionibus emittun-  
tur

*\*al. infixo à  
materialibus*

*\* al. incineratio.*

*\* al. retrices*

*\* al. cineritium.*

tur, vt sunt quatuor principales colores, scilicet nigredo, albedo & citrinatio & rubedo: & ex illis emanant tot colores mixti per accidēs, quot in tota natura excogitari poterūt, sed non remanent in effectu, nisi tantūmodo quatuor supradicti colores essentialēs veluti \* radices totius magisterij. Quorum primus color scilicet nigredo terminatur in album: deinde album in \* citrinum terminatur, & citrinū in rubrum, quod est vltimum principium demonstratiuum, & finis perfectionis totius magisterij. Ideo fuerunt ista principia data cū quibusdam alijs particularib. quæ hic dicuntur, & in practica: vt per illorum notitiā administrare sciat cautus artista, id de quo à natura per signa demonstrabilia cognoscet in practica, vt secundum regulam artis traditam, suam sciat gubernare materiam, præelectam iuxta formam naturæ debitè informandæ per practicalia principia quæ sequuntur.

*De principijs tertij generis practicabili-  
bus & his qua labuntur ex illis.*

*Caput. VII.*

**T**ertij generis principia opera-  
tiua in hac arte principalia,  
sunt quatuor virtutes conuertentes:  
videlicet soluere, abluere, redu-  
cere, & figere: quia ex quolibet e-  
orum dependent plura alia princi-  
pia particularia practicalia, actus  
ignium respicientia & illorum in-  
formationes: vt puta naturalis, in-  
naturalis, & contra naturā & arti-  
ficialis vt per successiuas operatio-  
nes ostendetur breuiter. Declaran-  
do igitur quodlibet istorum, nul-  
lo modo recedendo à practica, bre-  
uiori & faciliiori modo quo possi-  
bile fuerit, exponemus cum de  
duobus principalibus naturæ mo-  
tibus scilicet corruptionis &  
generationis, vt promptius &  
facilius modum effectiuum ca-  
pere valeat artis filius per in-  
strumeta prædicta. Intellectis  
igitur

igitur illis principijs, & practica  
 quæ sequitur ex ipsis, ac modo o-  
 perandi: ad naturam mediorum na-  
 turalium, & innaturalium, ac con-  
 tra naturam recurrat artifex: vt  
 gubernare sciat secundū vires me-  
 diorum naturæ conuertētis, vt ex-  
 ercitare sciat suum negotium, cir-  
 ca confortationem vel debilitatio-  
 nem naturæ eorum.

*De corruptione & generatione.*

*Cap. VIII.*

**H**Vius autem magisterij inte-  
 gritas, duos principiorum  
 respicit motus, quibus corruptio  
 & generatio præsignantur: scilicet  
 naturalem & innaturalem. Innatu-  
 ralis motus dependet ex totius ma-  
 teriæ motu, & quamplurimorum  
 per euacuationem corporis à spiri-  
 tib<sup>9</sup> spiritum videlicet innaturalis  
 caloris excitatione. Naturalis mo-  
 tus est ex egritatione caloris ī cor-  
 pore. Et ideo cū homo itinerat  
 in

ducatur forma simplex in actu in metallis naturaliter, & hoc ex potentia materiae simplicis, & formae simplicis: eductio tamen illius multiplicationis vel augmenti in corporib. metallicis, sicut in animalium fit corporibus & plantarum, per se euenire non potest, donec prius corpora solida & per totum homogenea in tenuissimam materiam germinatam ab agente vniversalis clarè prius processuaris formaliter transmutentur: quia tunc resultabit corpus simplex generabile & corruptibile per viam naturæ. Corpus simplex dicimus ad differentiam corpus solidi, in cuius forma ipsum erat, priusquam corrūperetur: quod tamen nullo modo ita potest corrumpi, quin sub aliqua materiali remaneat forma. Et ideo soluta prima forma corporis, & per elementationem in Mercurium conuersa, forma eius corrupta, mox introducitur alia noua forma in sulphur: quæ quidem

F 2 forma

forma corrupta in Mercurio est in colore subnigra, in odore foetida, & in tactu subtilis & discontinuata. In tali autem materia simplici insunt quatuor elementa composita, separabilia & resolubilia in aqua Mercurij post putrefactionem. Decoque ergo complete in igne leui, ne comburentur elementa, & priuentur effectu, quod accidit cum comburuntur ante putrefactionem completam: quia ex illorum coniunctione ad inuicem certa generantur mixta, scilicet sulphur, & omnium medicinarum medicina. Effectus vero huius putrefactionis est corruptio & naturalis caloris, ab innaturali caliditate. Quia innaturalis caliditas in materia metalli in qua applicata moram contrahit, & in sua actione praeualet, secundum mensuram illam quae Geometrica vocatur medietas semper putrefactionem in liquidis facit substantijs, et hoc sine resolutione humiditatis naturalis ipsius metalli, imo ipso

ipso in substantia sine cōsumptione manente. Sed corrumpit innaturalis calor naturales qualitates, & mutat conditionem, quæ substantiæ metalli conuenit: quod tamen facere nō valeret quamdiu staret humiditas calore naturali informata. Et ideo oportet vt prius corrumpat calorem naturalem sub cōseruatione illius. Sed quia lator eius est spiritus, necessario decet vt conditionem eius corrumpat. Propter quòd dicimus necessarium esse vt calor innaturalis corrumpat argentum viuum & humiditatem naturalē sulphuris, vt ipsū ab eo resoluant. Et cū ipsam informare volueris iungatur cū humiditate & siccate, à quibus informationem recipiat quæ argento viuo contrariatur, & naturali humido sulphuris.

*De vltima practica primi regiminis quæ est de diuisione elemētorum ad inuicem connexorum & primo de aqua.*

Caput XXXVIII.

F 3

Suma-

**S**umat<sup>r</sup> ergo in Dei nomine cō-  
 spositum superius putrefactum  
 & per alembicum distilla primo to-  
 tam aquam in balneo mariæ, con-  
 tinuando ignem lentum cum æqua-  
 li informatione, donec virtute il-  
 lius, subtiliores partes lapidis ad  
 naturam simplicis aqueitatis tan-  
 tum sine calore approximantes fue-  
 rint distillatæ, vt nihil amplius per  
 calorem illū distillari valeat. Causa  
 autem quare separamus elementa,  
 est vt ad plenū quodlibet per se se-  
 cundum exigentiam suæ naturæ  
 præparetur, & lapis magis subti-  
 lietur, vt ratione suæ subtilitatis  
 postea firmiter coniungatur. Di-  
 uide ergò ipsa per primum regi-  
 men, & postea illa per secundum  
 regimen rectificata.

*De separatione aeris & mortifica-  
 tione terre.*

*Caput XXXV.*

Fili



**F**ili aër simplex cum suo igne simplici distilletur per cineres, quia maiorem ignitionem sustinent, & in tua practica patebit illos simplicem sustinere igneitatem. Et hoc ideo: quia expedit calores & grossiores partes terreas per ignitionem simplicem eluari superius. Sume ergo distillatorium cum materia tota, & colloca super cineres, & distilla aërem ad partē cum igne continuato de ferratura bene composito, donec pro ista vice totum aërem receperis cum igne per mixtum, & in visceribus aeris ignem occultatum. Illud autem quòd residet in fundo combustum, est ignis separandus à terra sicca & nigra.

*De ihumatione & corporis viuificatiõe.*

*Caput XXXVI.*

**C**um autem aer separatus sit à corpore per distillationes cineris, & corpus per calcinationem

F 4 nem

nem mortuorū extiterit, et vas rati-  
onabiliter fuerit infrigidatum, in-  
funde statim super ipsū tantū de a-  
qua sua prima, vt quatuor supere-  
mineat digitis, cū omnibus substā-  
tijs aëreis quas superius recollegisti  
& mox claude vas cū suo cooperto-  
rio, & in calore febrili significato p  
V. dimitte per sex horas fermētare.

*De separatione corporis lymphati  
\* mortuo per Z.*

*non erat.*

*Cap. XXXVII.*

**A** Bhinc verò separa aquā cau-  
tè cum igne soluto per literam  
Z. In alia cucurbita munda summa  
cautela, cauendo ne aliquid de suis  
fecibus ratione beneficij Z. \* sepa-  
res.

*-lconturbe-  
tur.*

*al. flamma.*

*De separatione aqua secunda aeris &  
ignis in \* substantia.*

*Cap. XXXVIII.*

Accipe

**A**ccipe ergo materiã liquidã per  
 Z. separatã, & quemadmodũ  
 per distillationem in balneo sepa-  
 rasti aquam primam, ita etiam per  
 leuem ignem ad partem recipe hanc  
 aquam secundam: quia cum ista a-  
 qua secunda rectificabitur ignis &  
 ipsum in aërem sine attractione cõ-  
 uertet. Cũ verò per aquam tota-  
 liter fuerit distillata hæc aqua secũ-  
 da, in fundo aer & ignis ad modum  
 substantiæ oleaginosæ fortiter vis-  
 cosæ remanebunt, quam seorsum  
 recunde; quia talis ignis est à terra  
 separatio pro dissolutione prima,  
 quam dissolutionem merito laque-  
 factionem nuncupamus. Quia duo  
 elementorum sunt lapidea, scilicet  
 ignis & terra in siccitate concor-  
 dantia, quæ tali ordine sunt separã-  
 da vt aer ignis nõ cõfundatur aëreo  
 terreo in rectificationibus suis. Et  
 ideò cum calidiores partes lapidis  
 ad naturam ignis approximantes  
 per aquam naturaliter citius resol-  
 ui valeant vt in aërem couertantur

H 5 postea

postea, illas prius per Z. vt corpus lapideum separare expedit, & sic terra cum terra dabit suam humiditatem, et ignis cū igne, et quilibet per se aeritatem suam præstabit in rectificationibus suis. Considera fili quā pulchrum utile sit mysterium elementorum separatio, ac Leonis venatio, beneficio & ingenio discretionis humanæ sub conseruatione proprietatis illius, ab igne [separare] cuius signum est cū in vtero venti deportatur, nec rubescit in commodum aliquod donec sit cōpletum. Aër igitur ad album, & aer & ignis extrahuntur ad rubeum, in quibus est maior tinctura ex duabus substantijs lapideis siccis. In ablutione igitur ignis \* qui descendit ex illo, est oleum rubeum, licet in oculis nostris videatur albū. \* Quod verò exit à terra, oleum album est preciosissimum. Vide ergo & intellige primum principium \* quartum completum.

*non erat.*

*al. quod ascendit.*

*al. quod oleū pretiosissimū.*

*al: quatuor conuertentiū & est cōpletum.*

DE

*De secundo principio practicali cum suis  
secundi generis materialibus prin-  
cipijs: Et primo de aqua, Et sig-  
nis demonstratiuis, quod  
est abluere.*

*Caput XXXVIII.*

**A**blutio aquæ fit distillando e-  
am septies per se sine aliquo  
additamento vice post vicem, cum  
inhumatiõe fimi interposita. Distil-  
la ergo eam septies per V. & omnes  
suas proprietates, & erit optimè à  
suis feculentijs terreis deuifa. Hæc  
autem est aqua vitæ, Lac virginis,  
sanguis reincrudatus, menstruum  
dealbatum, nutrimentum infantis,  
cibus cordis, aqua narium, venenũ  
viuentium, cibus mortuorum, & ar-  
gentum viuum philosophorũ à sua  
feculentiã terrea per sublimationem  
depuratum, secũdum ac principale  
pr̄icipium materiale secũdi generis  
in magisterio nostro cõfortatiuum  
ad creandum lapidẽ latonis vel æ-  
ris, qui terra dicitur, & principiũ  
materi-

materiale secundi generis primum,  
ac caput draconis solutium, & me-  
dium; tincturarum, coniunctione  
faciens, vel matrimonium inter cor-  
pus & spiritum. Vnde paganus phi-  
losophus inquit. Qui argentum vi-  
uum à corporibus extractum taliter  
commiscere nouerit, & corporibus  
amicari, sciet vnum ex secretis max-  
imum, & viam principalem perfe-  
ctionis. Nullus autem commiscere  
ipsum corporibus poterit, sine co-  
gnitione huius magisterij. Propte-  
rea philosophi dicunt, Nemo vtetur  
ipso sine magisterio: quia cum non  
possit mutari ipsū sine perfecta ad-  
ministratiōe alterationis naturæ  
illius expedit ipsum necessario tali-  
ter præparari debere vt firmiter con-  
iungatur, & permisceatur in profun-  
do vsq; ad occultā corporis sine se-  
paratione. Ex quo patet, quod ar-  
gentum viuum nostrum, non est  
argentum viuum vulgi, nec præpa-  
ratum sublimatione vulgari, sed  
potius ex vna vinosā substātia pro-  
creatū

creatū & vili, ac vna sola via naturali, scilicet magisterio nostro. Veruntamen non putes ex illo solo opus elicere per aliquod magisteriū: quia per se nunquam ad vltimā perfectionis partem deueniet. Vnde idem paganus & nos similiter pro certo testamur nostris experiētijs manifestis, quod cum commixto & cum corpore vel eius terra, sulphurea perficitur, & sine illo magisterium protelatur vsque ad desperationē. Et illud ideo est: quia licet ars naturam sequi satagat quantū possibile est, tamen in hoc ex toto imitari non potest, nisi quadam similitudine, quam ars supplet in isto passu ad naturam reducendo, quod natura facere nequit, cū materiam talem non possideat, quæ proprietate sua, suum argentum viuum necessario habet indurare, vt ars breuiori & pauciori tempore quam natura operetur: ratione cuius dicimus quod illud quod ars facit in paucis diebus multiplicibus digestio-

digestionibus super terrā sine præ-  
iudicio nature, id calor facit in mi-  
neralibus digestiōe simplici in mil-  
le annis. Ingenium verò huius bre-  
uitatis suppletæ est æqualitas & vir-  
tus terræ sulphureæ, cuius prim<sup>o</sup> &  
principalis inuentor est Hermes  
trimegistus pater Alchymistarum,  
qui non curauit tanquam cupidus  
artis eam omittere cælare, sed tan-  
quam principalis in magisterio cla-  
ra veritate successoribus suis in po-  
sterum reuelando fideliter & clarè  
eam cōmendando reliquit: cū a-  
pertè dixerit, Nutrix eius est terra,  
cū constet in illa esse realiter vir-  
tutem lapidis integram: id non in-  
tegrabitur, nisi argentum viuum  
fuerit reductum in eandem. Et i-  
deo subiungit quod cū à terra  
ascendit in cœlum, & iterum de-  
scenderit in terram, tunc vim reci-  
piet superiorum & inferiorum,  
scilicet integram virtutem cū in  
terram suam versus fuerit. Alij  
appel-

X.



nuare partes comminutas & calidiores per calcinationem in vnum, cum humiditatis beneficio. Postea sume aquæ residuum primæ rarefactæ: & de ea super terram infunde tertiam partem, ita quod tertia illa pars natet vel superemineat vno bono digito super corpus. Deinde penitus cum suo cooperaculo & cæra obstruatur os vasis, & per triduum permittatur in digestionem furni secreti.

*De separatione corporis viuificati à non viuificato.*

*Caput XXIII.*

**P**ostmodum quod liquefactum est de corpore in aquâ, separetur cautè per Z. i vase [æneo] in quo aliû separasti liquorem: & caue ne aqua siue liquor turbetur per feces, ratione declinationis vasis. Quo separato, & obturato cû tota sui materia reponatur mox in digestionem

*deest in alio*

**E**

**V. et**

V. & conseruetur ibidem, donec  
sua separationis aduenerit tempus.

*De distillatione aquei quod remansit  
in corpore per Y.*

*Caput XXIIII.*

**S**icuti iam superius dictum est  
in capitulo proximo, ita simi-  
liter in isto dici poterit, nec plus  
minus te habere coneris.

*De distillatione aëris & mortificatio-  
ne terræ per calcinationem.*

*Caput XXV.*

*deest in alio* **E**odem modo procedes ad a-  
ërem huiusmodi separandam  
per cineres, & corpus [siccum]  
mortificandum, vt dictum est su-  
pra in capitulo. Cum verò illius  
cessauerit &c.

*De inhumatione & viuificatione  
corporis per V.*

*Caput XXVI*

**Sume**

**S**ive corpus contritum vel assatum, & in eo mediam partem aquæ quæ remansit de alijs inhumationibus [in fundo,] ita quòd vno *redundat, & deest in alio.* digito superemineat absolute. De-  
 mum procede sicuti diximus in capitulo. Liquefactio &c. & alijs quæ per V. formaliter implentur. Talibus imbibitionibus corpora mollicantur post eorum cõtritionem. Cõtere ergo corpus solo igne, illud scilicet quod liquefactum remansit. Deinde mollifica, & eius partes subtilia, vt corpus & spiritus ad inuicem copulentur: quia quæ imbibuntur, per aquam mollicantur: et quanto plus teres, tãto plus mollicabis: & quanto plus mollicas, tanto plus partes grossas subtilias, quousq; ab inuicem diuidantur, & domentur. Quia spiritus tunc impastatur vel liquefiunt cū corpore: et illa quæ impastantur ex toto soluuntur. Et impastatio vel liquefactio fit cum minima & subtili contritione, incarceratione, & assatione corporis cum  
 E 2 spiriti-

Spiritib<sup>9</sup>. Quia natura p<sup>r</sup> cōtritiones,  
& affatiōes partes ligatas diuidit cū  
viscositate aquæ, quæ est in corpori-  
bus, & ab eis resoluitur per minima.  
Vnde corpora soluta ad naturam  
spirit<sup>9</sup> sunt redacta, licet magis sunt  
fixa. Hic autem spiritus, est partici-  
pans duabus extremitatibus in natu-  
ra, tanquam in se extrema retinens  
spiritualitatem scilicet & corpora-  
litate, fixationem & volatilitatē:  
& ideò si aliquo modo partes illius  
inspissentur per ignem vltius se  
corrūpi nō permittit, nec p<sup>r</sup> ingres-  
sum furiosæ flammæ in illud, vlti-  
us permittit se in fumum eleuari, q̄a  
rarefactionem sui non suffert, pro-  
pter densitatem & carentiam adu-  
stionis, quæ per sulphuritatem quā  
non habet perficitur. Et ideo cū  
figitur, tinctura est rubedinis tin-  
gens perfectissimè, nec recedit à cō-  
mixto, sicut nec aqua mixta aquæ.  
Quia natura naturæ lætatur, cū  
sponsus sponsæ copulatur. Præte-  
rea cū ipsum sit totum in natura  
aëreum

aëreum, aut remanet totum in igne, *Homogeniū.*

aut totum cum sua substantia rece-  
dit in fumum, cum sit incombustibile

& aëreum, quod perfectiōis est sig-  
num. Signum perfectio solutionis

corporis est eleuatio totius substan-  
tiæ in fumum. Ideò in terra sulphu-  
rea ipsum miscueris calefactum, su-  
perius ascendet & sublimabitur. Et

si istam sublimationem reiteras cum  
continuatione philosophica super

terram suam, nimium durabitur,  
decoquetur et inspissabitur, ac gra-  
datim in sulphur album & rubeum

congelabitur. Dissolue ergò corpo-  
ra, & quod quæris inuenies. \* Quia

cùm in toto partes non dissoluun-  
tur, nō est quod subtiliari poterit,

nisi illas mollifices. [Ideò cùm in re-  
iteratione solutionis laboras, purio-  
res partes segregas ab impuris: quia

subiecta semper est turpitudini pars  
illa, quæ cum suo toto non conue-  
nit.] Separa ergo quæ grauiora sunt

naturæ, vt illis abiectis, opus cum  
leuioribus perficias, per eundem il-

lum

3

Separata e-  
go &c.

al. Quæ verò  
partes nō dis-  
soluuntur nō  
habent unde  
subtiliari pos-  
sint nisi &c.  
al. Ex quo pa-  
tet q̄ indiges  
vt in solutiōe  
lapidis cum  
reiteratione  
labori suas  
partes purio-  
res ab impu-  
ris disgreges,  
nam omnia  
semp̄ est illa  
pars cū conue-  
nit toto,  
Separata e-  
go &c.

lum modum quem diximus supra  
in capitulo. Post modum &c. & in  
capitulis similibus, cum illis pro-  
cedere non dubites: quia idem sem-  
per est in modo procedendi. Or-  
dinem igitur quem obseruari man-  
dauimus in capitulo, Sicut: & alijs  
capitulis similiter quæ explētur per  
Y. Et quemadmodum operatio fit  
in capitulis formatis per X. ita etiā  
in præfenti faciendum est, nec plus  
nec minus, practicam tuam dirigē-  
do cum principijs demonstratiuis,  
cauendo solum ne corpus rubifi-  
cetur. Et eadem practica quæ for-  
mata est in capitulis per V. eadem in  
isto obseruare teneris, infundendo  
residuum totius aquæ, quæ reman-  
sit ex cæteris inhumationibus, ob-  
turando semper vas cum cæra & o-  
patorio vitrio, & demum totum  
ponendo in digestionem de V. & cū  
hoc habebis rotam primam finitam  
de conuersione elemētorum ad in-  
uicem. Et operationes istæ sunt con-  
tritiones, affationes, imbibitiones  
deco-

decoctiões, inhumationes, viuifica-  
 tiones, solutiones, congelationes,  
 sublimationes, separationes, fixa-  
 tiones, reductiones, generatio-  
 nes & corruptiones, quas philo-  
 sophi non sub completa sermo-  
 nis serie, sed sub tegumento ex-  
 presserunt & subelati prouidentia,  
 & totius naturæ fabricam, in du-  
 as naturales & extremas operati-  
 ones, velut omnium limites inclu-  
 ferunt: quæ sunt condensatio & ra-  
 refactio. \* Et rotatio huius rotæ  
 in summa est, quando nobilioris a-  
 ctiuitatis seu virtutis fuerit materia,  
 & eius substãtia nobilior & subtili-  
 or, tãto habilior erit ad susceptionẽ  
 forme. Et oppositũ, quãto materia  
 cõpactior fuerit et terrestrior, et à  
 sublimi natura remotior, tanto ad  
 susceptionẽ \* formarũ pcul dubio  
 erit debilior. Vnde principium di-  
 stinctionis, diuisionis, & alienati-  
 onis in rebus generabilib. \* minera-  
 liũ, semper erit, materia: cũ ipsa cau-  
 sa sit indiuiduatiõis rerũ. Et sic pa-

*al. Fili hanc*

*rotã notare*

*facies itegrã*

*& tãto nobi-*

*lioris actiui-*

*tatis erit ma-*

*teria, quãto*

*eius substãti-*

*a nobilior & c*

*al. impressio-*

*nẽ formalĩũ*

*al. & mine-*

*rationis*

*al. licet propria sibi semper appropriet formam secundum genus &c.*

*al. actualis.*

tet quod diuisio speciei, fit per indi-  
ui dua, & secundum materiam, & non  
secundum formam, \* licet propria  
sibi semper appareat secundum ge-  
nus suum, mediante operatione na-  
turae. Et hoc ideo, quia forma \* acci-  
dentalis semper indiget forma sub-  
stantiali, vt ipsa sit causa formae acci-  
dentalis. Ideo secundum exigentiam  
formae, quae imprimenda est mate-  
riae oportet primo illam disponere  
et preparare, per subtiliationem et de-  
purationem & simplicitatem, ante-  
quam fiat medicina & ignis.

*De auisamento artificialiter per doct-  
rinam. Caput XXVII*

*al. lympham  
aqua defini-  
ta.*

**S**I verò aliquid de corpore arido  
& grosso adhuc restituerit ad vi-  
uificandum \* in lympham, aqua defi-  
ciente, nondum est conuersionis e-  
lementorum rota perfecta: quae nisi  
perficiatur, structura seu machina  
huius principij penitus destruetur.  
Quia nullum agens, accedens ad si-  
militudi-



militudinem formę corporeę naturalis perficit materiam, nisi totã eã reddat homogeneã; & hoc per figuram primę rotę conuersionis elementorum ad inuicẽ, sicuti ad plenum declarauimus in nostro testamento, & hic quoque

*De modo perficiendi rotam imperfectam Cap. XXVIII.*

**S** V me ergo fili charissime cū intrinsecorum principiorum cognitione, per memoriam, intellectũ & voluntatem, corpus liquefactum animatum & viuificatum, quod posuisti in digestionem de V. & remoto cooperatorio, protinꝰ superponatur alembicus, & lutetur cum cæra iunctura eius, & separa ab eo aquã per Y. vsque ad mediam sui partem.

*De distillatione aquę quę remansit cum corpore.*

*Caput. XXVIII.*

E 5 Modo

**M**odo expedit euacuare corpus, quod in via permansit suæ perfectionis à suis spiritibus, vt calcinetur, & mortificetur, ad hoc vt maiorem valeat in se recuperare raritatem, per quã maiorem attrahat humiditatem: cùm rariora humiditatem attrahant maiorem, vsque ad profundum corporis alterati. Propter quod sume illud, et ipsum tracta in operatione, per modum dictum in capitulis formatis per V.

*De distillatione aëris & mortificatione corporis.*

*Caput XXX.*

**I**n digestionem huius operis particulariter te habeas fili, sicuti dictum est in capitulis supradictis, formatis per X. & neque magis facias vel minus, cauendo ne tincturæ comburantur. Per talem contritionem & assationem, diuiduntur partes ligatæ viscositate aquæ quæ in corporibus est.

**De inhu-**

De inhumatione & viuificatione  
corporis per V.

Caput XXXI.

**T**Ali verò ordine perficiat̄ pra-  
ctica capituli huius, veluti in  
cæteris capitulis formatis per V. fit *in alio non e-*  
conuersio: & sic per talem conuer-*rat.*  
sionem corpora mortua ad natu-  
ram viuam spiritus sunt reducta: &  
quia mixta sunt, nunquam vnum  
separatur sine alio. Fili si aliquam  
partem corporis adhuc videris per  
hoc practicale principium circula-  
riter non rotatam, vel in lympham  
conuersam, aut sub homogeniorũ  
genere non contentam, sume, mox  
partem illam, & sine terrore confi-  
denter pone in vna parua chemia cũ  
suo alembico, cuius fundus lutatus  
sit luto forti & tenui. Deinde eã col-  
loca in suo furnello: postea applica  
sibi ignem trium candelarũ vel qua-  
tuor lichyniorũ, ita vt flamma cu-  
iuslibet immediate hinc & inde tã-  
gat fundum cucurbitæ vel chemiæ.  
Talem

Talem ignem fili continua propo-  
 vas, donec tali calore corpus vide-  
 ris liquefactum, quod infra tres ho-  
 ras vel saltem quatuor efficietur: &  
 recipe sudorem quem mittet in re-  
 ceptaculum, quamuis sit insensibilis  
 quantum ad oculum: & hunc sudo-  
 rem sume & pone seorsum ad vsum.  
 Statim cum videris corpus liquefa-  
 ctum subtrahe ignem, & permitte  
 vas infrigidari: cum autem senserit  
 se aere frigido circundatum, remis-  
 sione caloris mox congelabitur  
 ad modum fere & sulphuris [philo-  
 sopherum, vel sulphuris fusi] habē-  
 tis colorem cineris quasi nigri. Et  
 hoc est proprium sulphuris liquari  
 calore, & congelari in frigido. Hoc  
 est sulphur fili: & hic coluber, & dra-  
 co deuorans caudam suam, Leo ru-  
 giens, & gladius acutus scindens  
 omnia mortificans & confringens,  
 ac se ipsum refugēs. Sume ergo ex eo  
 nebulam quam peperit tenebrosam,  
 & infunde super eā de aqua separa-  
 ta ab eo p̄ Y. ita vt superemineat di-  
 gitis

*in alio nō e-  
 ras.*

gitis puatuor vel quobus saltem: qa  
in ic̄tu oculi in aquam conuertetur  
purissimam. Talibus autem cautelis  
obseruatis, perficitur rota de con-  
uersione elementorum ad inuicem,  
que vna est ex quatuor figuris, quib.  
figura in magisterio completur ma-  
gnæ circulationis, quam tradidim<sup>9</sup>  
in nostro Testamento.

*De effectu primi regiminis.*

*Caput XXXII.*

**F**lli effectus & intentio huius re-  
giminis est, vt vires argenti viui  
dominentur super vires sulphuris,  
& vires vnus patiantur à viribus  
alterius, & illas in sui naturam  
conuertat. Quia cum effectua-  
liter argentum viuum depurare vo-  
lumus, per virtutem depurati sulphu-  
ris vtiliter necessario congelare o-  
portet, vt in hoc prius imitemur na-  
turam, scilicet vt virtutes sulphuris  
intrent substantiã argenti viui, ante-  
quam sulphur argentũ viuum trans-  
mutare

mutare valeat: & in hoc ars imitatur naturam. Hoc autem memoriter teneas in cellula mētis tuæ quòd necessario oportet, vt corpus quod est principale conuertēs, primo conuertatur \* in spiritum conuertibilem, vt post illud conuertibile \* in illius substantiam congeletur sulphuris. Et ideo recordamur nos dixisse in nostro testamento, quòd nullum argentū viuum promptius conuertitur in substantiam sulphuris, quàm illud in quo sulphuris qualitates p̄ dissolutionem sunt sufficienter introductæ: nec vllum sulphur promptius congelat argētum viuum, quàm illud in cuius naturæ substantia, ipsum argentum viuum existit per artis ingenium tam conuersum. Quia tunc natura naturam complectitur propriam, & amicabilius magis gaudet in ea quā extranea. In omni trāsmutatione elementorum semper talis passio p̄cedit trāsmutationem substantiæ, quod scilicet virtus argenti

*al. conuertibile.*

*al. in sulphuris substantiam conuertatur & congeletur.*

genti viui transmutantis, in toto obtineat partes sulphuris transmutati, ita vt in ipso \* ante sui transmutationem cōmisceatur per minima *mutatione.* in proprium sulphur non vrens album vel rubeum: & illud argentum viuum propriam habebit materiā. Et sic lapis suauiter cum magno ingenio à terra ascendit in cœlum: & iterum descendit ī terram, quia terra nutrix eius est, & portat illū ventus in ventre suo, hoc est sulphur portatur in argento viuo. Cognoscenda igitur erit passio, quæ præcedere debet transmutationem argenti viui, & eius operationē: quia huiusmodi operatio fit quotiescūque virtus argenti viui per ingenium naturæ & artis, leuat̄ super virtutem sulphuris, cum certo determinato modo operandi.

*De penultima practica, quæ est de putrefactione elementorū ad inuicem conuersorum, & in vnū coniunctorum.*

*Capitulum XXXII.*

*Inten-*

*ut ibi putre-*  
*fiat per dies*  
*quadraginta*  
*al. assationes*

**I**ntentio verò fili, quã in hac par-  
 te habere debes, est vt lapidem  
 dissolutum accipias, & illum in se-  
 creto furno collocare non deseras  
 [vt stet ibi per quatuor dies] Hoc  
 enĩ fit ideo vt adustiones & \*mar-  
 tyrizationes quas corpus in supra-  
 dictis passum est à suis liquidis substã-  
 tijs animatis tollantur per animati-  
 onem & facilem decoctionem, &  
 totum illud quod tollitur in argētũ  
 redeat viuum. Quia elemēta sulphu-  
 rea mixta cum aqueis argēti viui, per  
 minima iam cōuersa alterantur, pa-  
 riter & ad inuicem corrumpuntur.  
 Talis corruptio argenti viui nostri  
 solennis, est generatio quæ haberi  
 neq̃t nisi post putrefactionē, quæ est  
 mater omniũ. Quia per operationē  
 istam, corpus naturaliter in argento  
*al. & ab illo* viuo putrefit, & eius qualitates sul-  
*salsuginoso q̃* phureæ humectatur, & in aerem cō-  
*est omniũ na-* uertuntur. Partes igitur ipsius di-  
*tura cōdimē-* gestæ in mercuriũ rediguntur \* & in  
*tum notabili* illud salsuginosũ q̃ omni nature est  
*et separatur* condimentũ, & ab inde post natu-  
 raliter



raliter separetur, & i dulciferu trās-  
 feratur. Ex permixtione rerum in  
 putrefactione huiusmodi, resultat  
 quaedam vis, quam quintum appel-  
 lamus spiritum, cum sexta virtute  
 sua operatiua, q̄ est causa connecti-  
 onis elementorum & introducti-  
 onis rei petite in illis. Sciant ergo  
 omnes artifices huius artis, species  
 perfectas trāsmutari non posse, nec  
 artifex trāsmutationem facere po-  
 test, nisi primo corpora reducere sci-  
 at in primam eorū materiam. Qua-  
 lia si cōuertere sciuerit artifex, tunc  
 individua eorum de facili trāsmu-  
 tare sciet operatione philosophica  
 in aliam formam, quam prius non  
 habuerant: nō tamen species indi-  
 uiduorum trāsmutant, cūm vici-  
 niores sint causæ, \* & prima mate-  
 ria omnium corporum, \* & pura  
 elementalī essentia in corruptibilis  
 q̄a omnium \* generabiliū & corru-  
 ptibilium est eadem materia prima  
 & ideo ingenita & incorruptibilis,  
 \* quæ per species accedētalibus sen-

*separantur*  
*ab hinc in*  
*dulcificum*  
*conuerterun-*  
*tur.*

*al. prime ma-*  
*terie*  
*al. quæ est.*  
*al. generan-*  
*tium & cor-*  
*rūpētium*  
*al. Quapro-*  
*ter species a-*  
*ctiōibus.*

F sibilibus sibilibus

sibilibus nunquã submittuntur, nec per consequens corruptionem patiuntur sed bene individua, quæ sunt ex prima & propria materia generi metallico illius proxima, et specierum conseruatiua quæ à primordiali materia dependent, in proximis materijs naturæ, quæ actionibus sensibilibus sunt submissæ: Et ideo \* talis materiæ individuorum naturaliter generabilia sunt & corruptibilia. Hic est quòd plurimi antiquorum asserent primordiale materiam nullam habere formam: & plures alij dixerint illam esse ens purum in potentia, nihilominus esse agens quoddam vniuersale [in natura] quo vniiformiter suas substantias congregat ad corrumpendum illas & generandum. Quamobrem nullatenus est intelligendũ, nisi per sensum anagogicum siue analogicum ad vniuersalem formam, quæ velut spirans cum re quinta participat. Sed quanquam ab agente vniuersali inducatur

*al. taliũ materiæ  
individa.*

*nõ erat in al.*

appellauerunt hanc terram Leo-  
 nem viridem fortem in prælio.  
 Alij Draconem deuorantem cō-  
 gelantem vel mortificantem cau-  
 dam suam, id est suum argentum  
 viuum. Alij appellauerunt illam  
 locum desertum: quia depopula-  
 ta est à suis spiritibus. Alij vene-  
 num, quia interficiens est. Alij  
 arborem quia fructum est gerens.  
 Alij Hyle occultum, quia toti-  
 us naturæ est fundamentum, &  
 subiectum omnium elementorum.  
 Præterea non obliuiscaris fili hanc  
 terram quam ad literam nominau-  
 mus, dum per plura & diuersa  
 opera mparatè fluxerit per media  
 & extrema: quia ars semper indi-  
 get calce id est sua terra propria  
 in qua virtus mineralis posita est,  
 maxime ad Mercurium induran-  
 dum. Quamobrem necessaria est  
 & cerusa scilicet sulphure & arse-  
 nico, vel argento viuo congelato  
 & in sulphure gelato virtute suæ  
 terræ ad indurandum & colo-  
 randum

lorandum arte & natura. Et idem  
 subiungit idem paganus, quòd cum  
 suo compari in natura & substãtia  
 propria, id est sulphure, per virtutē  
 terræ suæ ex ipsomet procreato, fit  
 tinctura, & dat pondus cōpletum  
 vnicuique metallo, & à foeditate ip-  
 sum depurat & illustrat: vt patet p̄  
 præparaciones & reductiones illius  
 in corpus suum, quia tunc ipsum à  
 foeditate sua abluit, dealbat & per-  
 ficit cum magisterio, sine quo nihil  
 horum præstat. Talem igitur aquã  
 fili septies distillatam, aut tale argē-  
 tum viuum serua ad partem in vase  
 vitreo benè obturato. Illius verò  
 præfatæ ablutionis signū est splen-  
 dor trãsp arens & iulgēs cristalli  
 serenitas: aliquando cum fecibus  
 albis ad modum salis cristallini qui  
 post septimam distillationem in fū-  
 do remanet, & aliquando sine feci-  
 bus [Cuius signū est repletio aquæ  
 à substantia naturali corporis in  
 argentum viuum]: quia tunc aqua  
 stare incipit, multum desiderans  
 termi-

*non erat i al.*

terminari & in sulphur congelari,  
 quia lagma paucum possidet. Et  
 cum in fundo nihil remanere vi-  
 deris, signū est quod paucitas cor-  
 poris est eleuata in aqua multa. &  
 ideo quia porri sui non potuerunt  
 impleri propter corporis paucitatē  
 raritatem patitur affectans potius  
 attrahere quā dimittere. Quapro-  
 pter tale argentum viuum est valde  
 macrum, & ideo non benè fertile  
 donec impinguatur per repletio-  
 nem sui in argentum viuum verum.  
 Collige ergo feces quas faciet in su-  
 is distillationibus vice post vicē, &  
 repone cum terra nigra & alba in  
 prima separatione collecta. Itē  
 ut fecisti de aqua prima, itā  
 facies de aqua secunda, feces semper  
 reponendo cum terra supradicta.

*De extractione & augmentatione aëris  
 utriusque sexus, & mortificatione  
 ignis & terra.*

*Capus XXXX.*

G Fili

**F**lli in operatione tuæ practicæ  
 & extractione aeris & ignis,  
 poteris simul & semel vice qualibet  
 sine interpellatione temporis ig-  
 nem & terram quamlibet separatā,  
 per se abluere per calcinationem, &  
 aerem extrahere per distillationem,  
 quousque de animabus nihil rema-  
 neat in corporibus sensibiliter. Pri-  
 mo igitur recipe aerem & ignem ad  
 modum substantiæ spissæ liquidæ  
 vel olei viscosi superius reseruatam:  
 Et exinde distilla per cineres totum  
 aerem, summa cautela cauens ne  
 ignis in tincturis igniat. Et cum aer  
 fuerit distillatus remanebit ignis  
 infredo inferius siccus, ad nigre-  
 dntem & rubedinem declinans:  
 quia parua inest nigredo & albedo  
 multa cum colore citrino. Nigre-  
 do hæc est in albo, & rubeo in ru-  
 beo, quia indiget sulphure rubeo  
 & mundissimo, quemadmodum al-  
 bum indiget sulphure claro & albo.  
 Et qui facis in operatione ad albū,  
 idem facies in operatione ad rubeū,  
 &

& econtra. Quia hæc medicina vna est in essentia, & in modo agendi vel practicandi. Sed additamentum in rubeo citrini coloris à mundissima perficitur substantia sulphuris fixi.

*De ablutione ignis & terra per mortificationem.*

*Caput XXXXI.*

**F**ili ablutio terræ, fit cum aqua prima rectificata: & ablutio ignis fit cum secunda: quamuis error maximus non sit si terra similiter præparetur cum aqua secunda, dum tamen ipsa prius benè fuerit rectificata, cum sit calidior prima: & ideo in aërem reducitur citius. Si igitur dicta duo elementa lapidea præparare volueris cum aqua secunda, accipe illam ac diuide ipsam in duas partes. De vna parte terram & de alia parte ignem insimul separatum rectifica, aquam terræ cum

G 2 terra,

terra, & aquam ignis cum igne miscendo in qualibet præparatione abhinc. Per distillationem verò in balneis aquas separa. Abhinc quamlibet substantiam ad partem pone, & non misceas aquam albam cum rubea, nec rubeam cum alba: quia cum alba albificabis, & cum rubea rubificabis. Veruntamen nō putes fili hanc aquam in aspectu esse rubeam sed albam, rubificandi importans potentiam cum in effectu. Et hoc ideo: quia ignis cum natura venerabilis ignis occultatur in ventre aëris non sit subiectum propinquissimum retinens tincturam in aspectu contra ignis pugnam, & manifestare nequit eā contra pugnam ignis donec prius in sulphur bene complectionatum fuerit congelata: quia cum ipsa per minima seminatur super terrā foliatam albam, tunc recedit aqua per desiccationem virtute expulsiua, & conjugali foedere seu amore nature, remanet anima ligata, quæ tinctura est in-



est in Leone, in corpore proprio  
 fixo: quod secundum suum retina-  
 culum est manifestatiuum contra  
 pugnam ignis. Cùm ergo aquas per  
 aquas distillaueris, & cum diligen-  
 tia in frigidari permiseris, colloca  
 mox vasa inter cineres, & distilla  
 inde aërem cum igne de ferratura,  
 albi ad album, & rubei ad rubeum:  
 & cum distillati fuerint seorsum ser-  
 ua. Sume ergò corpora assata, &  
 super ea aquam suam infunde, quã  
 per distillationem in balneo vltimo  
 separasti. Superpone mox alembi-  
 cum & iuncturas luta cum cæra:  
 deinde colloca vasa in balneis &  
 cum igne æqualiter continuato de  
 ferratura, & distilla aqua i qua par-  
 tes lapidis sunt quæ magis ad natu-  
 ram simplicis aqueitatis approxi-  
 mantur quam aliæ. Et cùm tota  
 aqua fuerit distillata, pone vas se-  
 orum bene sigillatum.

G 3 DE

*De secunda separatione aliarum partiū  
subtiliarum, & in aerem delucta-  
rum qua corpus faciunt inuisi-  
care & uniformiter  
continuare.*

*Vale por*

*Dos*  
*Bl*

Cap. XXXXII.

**C**VM autem substantia aquea fuerit per alembicum separata, & seorsum posita, vasa infrigidata colloca inter cineres, & aerem recipe totum, album ad album, & rubeum ad rubeum, cum igne de ferratura. Quia quod ab igne ascendit oleum, vt diximus est rubeū; & quod à terra ascēdit oleum est album preciosissimum.

*De assatione prima ignis & terra post  
aeris extractionem.*

Caput XXXXIII.

**S**Tatim ergo cum videbis oleum ab vtraque corpore distillatum,  
con-

continua eūdem ignem per sex ho-  
ras sine remotione receptaculi, vt  
corpora suauiter calcinētur, dige-  
rantur, & ad vltimum subtilientur.

*Affatio non est nisi corporum in igne  
conseruatio.*

**A**D hoc autem faciendum cum  
cautela ignis adminiltratio-  
nis ad perfectionem dubium te ha-  
bere non proponas: quia hæc affa-  
tio non est nisi illorum corporum  
in igne per nos iam dicto termina-  
to.

*De tertia attractione aquæ in aerem  
conuertenda.*

*Caput XXXVIII.*

**S**Icut iam dictū est in capitulo de  
secunda attractiōe aquæ, quod *nō erat in a-*  
incipit. Sume ergo &c. ita etiam in- *lio.*  
telligas presens capitulum, ita vt nō  
putes ipsam in practica aliquo-  
discrepare.

*De tertia separatione aquæ.*

*Cap. XXXV.*

G 4 Eodem

**E**odem modo quo te in practica habueris superius, data in capitulo secunde separationis aque per balneum, pari modo habere coneris in practica capitulo præsentis.

*De tertia separatione olei vel rerum calidarum.*

*Cap. XXXXVI.*

**S**itali forma qua in practica capituli. Cum autem de secunda separatione iam exercitatus fueris, te ipsum exercueris: clara in ipsa practica indicatur noticia benè exercitata, præsertim cum forma mortui rubei vel albi, sine humore in altiori cacumine in siccum aërem progressisse non videris.

*De assatione ignis & terra secunda.*

*Caput XXXXVII.*

**C**um autem iam dicta practica oleum separatum fuerit à corporibus, terra scilicet & igne, cum igne

igne sicco ferratura per distillationem, suppone ignem de carbonibus tenuissimum, vt acutiori lancea subtilis punctuitatis, duabus aut tribus horis corpora per eum calcinentur: summa cautela cauens, ne vas vel materia rubeat, & animæ \* sine *al. siue spiritus* spiritu fugiant, & tincturæ cōburantur. Quia nullo modo indiges necessario, vt animæ rubeæ per nimium ignem fugiant à corporibus suis \* siue spiritu, alioquin deficient per recessum sui, & fugient ad regionem remotam cum combustionē tincturæ. Et hoc ideò est, quia non habet locum proprium, mediante quo se retinere poterit, hospitare vel quiescere. Vnde retinaculum eius est aqua cū qua extrahitur anima q̄ est, ignis, paulatim et paulatim cū venatione lenta, ipsam à cōbustione defendens. Et dicta aqua est spiritus, qui in ventre animam trahit à corporibus, sicuti matrix virtutē formatiuam embrionis. Cū verò extrahitur à corporibus, tunc ipsa

G 5 hospi-

*Anima est  
sulphur.*

*non erat in  
alio.*

hospitatur, & remanet in dicto spiritu, nullo modo visui se presentans: et de ipsa spiritus imprægnatur, cum sit locus eius proprius ipsam retinens ne fugiat in fenum siccum, vel comburatur. Et anima ipsa est sulphur, ac virtus formans, & sigillans species rerum, secundum genus suum ut semen masculinum. Et ideo per abluitionem aquæ, & desiccationem ignis, semper extrahis oleum à cordibus statuarum: quia anima est in similitudine, & ignis occultatus, eum in ventre aquæ deportatus, ex quibus resultat aer, qui aer est tincta aqua, & eius tinctura non est ignis, nec ipse ignis est nisi corpus ad vltimum subtiliatum, & in ventre aeris iam occultum [Ex quo manifestissimè constat, quòd aer est spiritus ignem deferens] lapis est ignis deportatus in ventre aeris. Si igitur cum tali igne quodlibet argentum viuū miscueris, statim sine separatione erit rubeum in æternum.

Quoties-

Quotiescunque ergò volueris rubifica semper cum igne lapidis, quæ rubificare quæris, & erunt rubea semper.

Fili practica per quam doctrina in capitulo. Sume, & capitulo. Sicut, iam patere potest in oculis tuis per capitulum præsens istas operationes practicæ, facias simile. Nam illo modo quo operatus fueras virtute formæ tibi reuelatæ in capitulo. Ad hoc & capitulo. Eodem modo, si practicam huius capituli illis coequare volueris ex forma processus illius exorta, suo fructu non priuaberis.

*De separatione quarta olei.*

*Caput XXXXVIII.*

**R**egimen quale operatus fueris seu exercueris per doctrinā capituli. Cū autē, et capituli. Si tali, practicæ huius capituli adhærere facias.

*De-*

*De assatione tertia ignis & terra.**Caput XXXXVIII.*

*al. ab humi-  
ditate priua-  
ta.*

**C**Vm verò per supradictam ar-  
tem oleū à corporibus extrax-  
eris in regimine sicco de ferratura  
statim receptaculo deposito, & a-  
lio paruo & nouo vitro cautè sup-  
posito, ad thesaurum naturæ reci-  
piendum, ignē de carbonibus pau-  
latiue subiicias, ita vt maiori pun-  
ctuitate quàm diximus in capitulo.  
Cum autem iam, de assatione se-  
cunda, augmentetur, iuxta ratio-  
nem mensurę illius naturæ debite  
septem horis vel quasi consideres,  
quousque videris ipsa\* olea ab aë-  
ris humiditate priuata. Terra verò  
in vltimis suis calcinationibus ma-  
iori indiget igne, informato tam  
conditionis mensuræ quam ignis  
naturæ quod sit corpus simplicius  
terra & magis ligatum cum visco-  
sitate sua eò quòd ignis ipse corpus  
sit simplicius quàm terra ipsa, & li-  
gatum



gatum magis viscositate sua, propter partes eius cum humido minimo possunt confundi igne. Et idè nunc elucidatur ratio, quare ignis non calcinatur cum terra, cū ipsa grossioris fuerit substantiæ & naturæ, tanquam omnium elementorum subiectum. Vide ergo & perscrutare naturas istorum lapidum sensu, ratione & experimento, & fortitudinè eius: quis, cuius et quātus ignis & alterius lapidis amicus sit vel inimicus: & antequā aliquid experimento pertractes, vide quid quare, vnde, de quo, vbi & quomodo facis: & hoc intelligendo totum cum memoria recordanti, intellectu intelligenti & voluntate diligenti, & frequenti lectura, multiplicatur memoria, perscrutatione & contemplatione assidua. Intellectus per nouem distinctiones ad penetrandum causas rerum acuitur, dum tamen limites rerum non transcedat. Quia si fuerit extraneam naturæ errās in deuiotus

tus

tus dirigat se, & reformabitur cum  
experimentalifemita veritatis. Amo-  
ris vinculo veritas gignitur & vehi-  
tur indissolubiliter, tam in diuinis  
quàm in naturalibus, vt ex visibili-  
bus argumentis nobis ex exuberan-  
tia illius extitit patefactũ. Calcina-  
retunc naturam terræ sapienter  
præcognitam, igne suo fortiter ac-  
censo cum reiteratione attractio-  
nis, & aquarũ distillatione, ac cor-  
porum calcinatione non omittas,  
donec terra ipsa subalba remaneat  
ab humiditate vacua, & ipse ignis  
sit in puluerem redactus, rubeus vt  
iacintus: cuius signum tunc osten-  
ditur, cum humiditate radicali om-  
nino remanet priuatus. Hæc hu-  
miditas radicalis tardius semper se-  
paratur à corporibus, eò quòd ipsa  
magis exiitit de natura, quam  
fuerunt aliæ caliditates. Et quia in  
natura est calidior, ideo in vltimis  
incærationibus, reperta est prætio-  
sior. Propter quod separa semper  
illam modicam humiditatẽ ad par-  
tem

tem vice post vicem, semper eam in  
 paruo receptaculo recipiendo, in  
 quo obseruari præcipitur, ne tãtus  
 thesaurus deperdatur confusione  
 plurium, cum ipse sit modicæ quan-  
 titatis, cui<sup>9</sup> vna gutta certissimè po-  
 test in mille partibus corporũ \* in- *al. incarare.*  
 cerari. Postea quãdo volueris incæ-  
 rare, misce de re calida et humida,  
 magis quã dere frigida & sicca. Sed  
 cũ fixare volueris, misce de re frigi-  
 da & sicca magis quã de re calida  
 & humida. Hoc tamẽ intellige post  
 extractionẽ naturæ \* naturatæ. *al. maturata*  
 Sed quia talis extractio fieri non potest  
 absque elemẽtorũ corruptione, &  
 partiũ separatione, clarũ est q̄ sine  
 illis magisterium non perficitur. Et  
 ideo oportet te separatiõem elemẽ-  
 torum subtiliter facere p̄ tuo pos-  
 se, cum præparatione lenta tibi no-  
 ta: cum talis separatio, naturarum  
 sit mutatio: & constat quod hu-  
 ius operis ingenio instans erit per-  
 fectio. Pone ergo super prædictorũ  
 corporũ calcinatorum substantias  
 ex

ex quib. adhuc oleum extrahere vo-  
lueris, tantum aquæ suæ purissimæ,  
quòd quatuor superemineat digitis  
aut plus, & alembicum super pone  
& luta. Fili per hoc quod diximus  
purissimæ, indimus rarefactionē a-  
quæ Mercurij in aëris leuigationē.  
Et per hoc quòd diximus substanti-  
am intelligas materiam terrestrem  
albam ad modum salis vel luminis  
resolutā, aut sicut talium vel folio-  
rum cristalli ad albū: sed ad rubeum  
substantiā adde rubeā quasi nigram  
vt sanguis gelatus. Quia instinctus  
siue appetitus naturalis in elemen-  
tatione prouenit ex rerum subtilia-  
tione & rarefactione, vnde cū nō  
diu vacuitatem tollerare valeat na-  
tura necesse est quodlibet elementū  
iam rarefactum statim de alio con-  
densetur, & illud ad se attrahat &  
cōuertat: vt terra in aerem per aquæ  
medium, & ignis in aquam per aeris  
medium. Ex hoc elucidatur capitu-  
lum illud testamenti quod inci-  
pit. Fili impossibilitas &c. & alia  
plura

plura capitula. Quare capitula illa  
relegas & intelligas. Ab hinc per  
distillationem balnei totam aquam  
separa, & videbis in fundo oleum,  
corpus in aërem grossum per me-  
dia minima iam reductum super  
Mercurium siccum qui indissolu-  
tus remanserat. Demum verò se-  
para oleum cautè ab aëre, in sicco  
igne de ferratura, & seorsum ser-  
ua. Postremum verò receptaculo  
deposito, & alio vitro paruo sup-  
posito [ad recipiendum illud quod *deest in alio.*  
tardius separatur: quod ad partem  
ponas] Et statim de carbonibus  
ignem subijcias maiorem quàm in  
iam dictis assationibus suppositus  
fuerat, paulatiue tamen secundum  
naturæ exigentiam & rationis mē-  
suram, nouem horis illum augmen-  
tando, & diligentiam rectam ad-  
hibere cognoscas. Sic autem cor-  
pora calcinātur, assantur, & com-  
buruntur, ac omni spiritali hu-  
miditate priuantur: et hoc cum præ-  
paratione lenta, donec sint in mo-  
H dum

dum pulueris insensibilis, cui non  
 est tactus, nisi leuis fortè. Cùm au-  
 tem per iam dictam solutionem  
 Mercurius diminutus fuerit à cor-  
 poribus, Mercurium superadde a-  
 lium mundum, calidum & rarefa-  
 non erat i al. Etum vt expedit in natura [ & in bal-  
 neo Mariæ iterum distilla, quod  
 frigidius est in natura separando, & ]  
 repone vt expedit ad coquendum: quia  
 sic continuè faciendum est, donec  
 totum oleum sumas à corporibus,  
 & nihil de eo spiritibus remaneat  
 insolutum, & demum corpora bene  
 combusta sint, & in tenuissimum  
 puluerem redacta. Quia tunc in eis  
 importat signum manifestum, quod  
 non remansit aliquid de anima in  
 corporibus, quod ab artifice sen-  
 tiri possit in sua operatione, vel  
 spiritus sublimatione. Cuius ma-  
 nifestius signum demonstratiuum  
 erit, cum parum de his laminæ super-  
 posueris ignitæ, tunc subtilia & pu-  
 ra si efficaciter erunt appropriata  
 sub nomine spiritus subtilia & pura  
 non

non minus erunt quàm appropriata nomine animæ tingentia & lucentia: & etiam tanquam appropriata nomine corporis per media ad extrema, subalba, rubea, sicca, fixa. Et illud ideò est, quia in nulla nostra operatione indigemus aqua, nisi candida, cum anima, simplici propinqua: nec oleo indigemus nisi albo, subertrino aut croceo: nec igne, nisi rubeo: nec terra nisi pallida & subalba cum subtili substantia & fixa. Quia ipsa desiccatur & figit, sed aqua mundatur & abluunt. Aer verò & ignis tingunt & fluere faciunt. Propter quod docet philosophus artificem multum necessario habere debere aquam & aerem multum: quia quanta erit multitudo ignis et aque, tanta erit multitudo olei. Ecce quomodo ex duobus extremis resultat medium commensuratum in natura. Ex quo patet ignem in aquam reduci non posse, nisi prius reducatur in aerem. Unde per instinctum naturæ, uterque amor gignitur:

H 2

simili-

similiter & quanta fuerit multitudo olei, tanta erit multitudo tincturæ. Ecce quomodo aqua reducitur per aerem determinatur in ignem. Et hoc ideò quia aqua iam attracta fuerat per ignem in aerem, qui cibus eius est. Cùm ergo taliter præparaueris elemēta tūc terra erit habilis ad soluendum non in aquam vulgarem, sed in aquam siccam sulphuream & Mercurialem. Hoc in hac tertia dissolutione, aqua etiam erit efficax subtilitate & rarefactione ad ingrediendum, et oleum in quo portatur ignis est ad tingendum superabundans penetratione & acuitate & quanta erit multitudo olei, tanta erit etiam multitudo tincturæ. Quia hoc oleum est tinctura, aurum & anima, ac philosophorum vnguentum, quo totum perficitur magisterium. Si verò talia elemēta non habueris, certum signum demonstratiuum erit erroris. Errorem ergo tuum corrige, totum insumit ponendo ad inhumandum



mandum cōplete, & postea redeunt ad separationē elementorum: quia propinquior est præparatio in ea, quam si inciperes in opere nouo: subtiliora sunt iam & quasi elementata quia omnia in operatione iam cepta. Memoriam ergo commendes cum erratum constiterit in operatione, semper ad separationem elementorum redeundum.

*De distillatione aqua, aeris & olei Mercurij Cap. XII.*

**C**UM verò argenti viui humiditas per modum traditum, à corporibus fuerit penitus resoluta, distilla eam per alembicum in balneo Mariæ [septies] inhumatione lentissimi caloris semper interposita. Et sicut fecisti de aqua, ita fac etiã de aere: et sicuti fecisti de aere fac ita de igne vel oleo. Quia ablutio eorū est eadē, sicuti fuit aque primæ: quæ quidem inhumando & distillando pariter fieri poterunt,

*nō erat in al.*

H                      3                      donec

donec aër & oleum ad cristallinam  
perueniant serenitatem sine fecibus.  
Et licet aer & oleū feces non ha-  
beant, alba tamen sunt eius signa  
demonstratiua certa, & gutta spif-  
sior, & aquæ color intensior, &  
substātia aerea leuior: quod patet  
per hoc, quia si miscueris ipsum  
aqua, natabit superius & conge-  
labitur ad modum tenuissimæ pel-  
liculæ diuersorū colorū apparentis.  
Si igitur solis radio fuerit circūsep-  
tum, cristallinā etiā tingit laminam  
sulphureā tertio in auro puro ex-  
tinctā: & cum hoc cōpletū elemen-  
torū ablutio. Ipsa ergo ita abluta  
in vase sigillato reserua, & maximè  
oleū ab aere \* quia cōsumeretur ip-  
sum oleum, & ipse aer ppter naturæ  
suę vicinitatē. Et quia nihil aut parū  
saltem discrepant in similitudine ad  
inuicem, super totum scribas quod  
recorderis seorsum singulariter,  
virtutes, nomina & colores, ne v-  
num accipias pro alio cūm opera-  
tus fueris, nec corrumpatur opus.

Tres

*al. quoniam  
ipse aer con-  
sumeret oleū*

*Tres humiditates sunt specifica differētes  
scilicet aquea, aerea & ole-  
aginosa.*

**T**res quippè sunt humiditates.  
Prima est aqua, caput resolu-  
bilium. Secunda est aer, medium  
inter aquam & oleum. Tertia hu-  
miditas est oleum ipsum, omnium  
elementorum cæratium, & no-  
strum finale secretum & vltimum.  
Prima humiditas superatur per  
balneum, quia calida est. Secūda in  
sicco de ferratura, quia calidior.  
Tertia in igne de carbonibus sicco,  
quia calidissima. Et si oleum est fri-  
gidum, aer erit frigidior, aqua erit  
frigidissima. Et similitudinariè hoc  
etiā intelligas de terris, si naturas la-  
pidis effectualiter perscrutari volu-  
eris: quia virtutes nature denomina-  
tiones semper accipias à suis substā-  
tijs, & secundū quod illarū subiecta  
earum virtute alterationes accipi-  
unt, secundum illud enim diuer-  
simodè operantur & alterantur:  
quia

quia per tales alterationes corpora  
semper labuntur de natura in natu-  
ram. Et quanto magis natura illo-  
rum patitur ad ima, tanto magis  
gradualiter sublimatur graduando  
ad virtutes super coelestes: & quan-  
to magis ad virtutes permittat coe-  
lestes, tanto nobiliores & altiores  
sunt eius operationes vt superabun-  
dans actionib. proprijs toleratur.  
Si scire vis causam fili quare terra no-  
stra magis efficax est ad penetrandum  
& congelandum argentum viuum  
quam terra sophistarum, scias quod  
hoc est, quia siccitas terrae nostrae  
per digestionem caloris complexi-  
onalis subtilis facta est: & ideo ma-  
gis congelat & subtilius penetrat in  
profundo, non solum substantiam  
argenti viui, sed etiam caeterorum  
corporum quibus applicatur: quam  
penetrationem frigiditas terrae so-  
phistarum facere non potest, quia  
nec congruit, eò quod complexio-  
nale & non est: nec penetrat, quia  
per calidum virtutes & subtilitatem  
non

non habet, quæ cū aqua prima per-  
agitur & oleis perficitur. Hanc au-  
tem virtutem sublimiter informa-  
tur operatio nostra in terra nostra  
per reductiones in magisterium.

*Tres sunt terra philosophica quemadmo-  
dum tres sunt eorum humi-  
ditates.*

**T**Res ergo sunt terræ. Prima est  
ex metallo soluta, & illa sim-  
plex est, cum qua mergitur aqua pri-  
ma. Secunda media est magis aërea,  
quæ ex illis duobus elementis resul-  
tat, cum qua mergitur aqua secun-  
da, quæ simplicior est. Tertia est terra  
luminosa fulgētissima. Solis radios  
in se habere cupiēs: & hæc dicta ter-  
ra ac suis fermentis accedit ad sub-  
tiliorem gradū eleuata: que postre-  
mò ad perfectionem cum aqua ter-  
tia est incæranda, & hæc est simpli-  
cissima. Prima terra supradictis re-  
giminibus præparatur: secunda ter-  
tio principio, operatiuo mediatur.

H 5 Tertia,

Tertia, quarto & vltimo principio cum sui indulcoratione perficitur. Prima terra calida est, ideò aqua adiungitur sibi prima quia frigidissima vt ignis menstruum. Secunda verò calidior, propterea aqua illi adiungitur secunda, quæ frigida est vt lactis ferculū. Tertia est calidissima, propterea illi aqua appropriatur tertia & propinatur: quia frigidissima est vt caloris nutritium & conseruatiuum, ac totius rei penetratiuum & perfectiuium. Per oppositum igitur patet, si vltima terra est frigida, prima erit frigidissima, quia euacuata est à calore naturali, & si calor veneni ei adiungatur, in calorem naturalem & proprium cōuertitur. Coniūge ergo extrema extremis, & resultabunt tibi media quibus nobilissima retinētur extrema. Ex iam præmissis patet, quòd nisi reuersionem hanc perfecte intellexeris de differentia in differentiam, nihil valebit opus, præsertim cū secundum suam qualitatem magis  
pro-

propriam quodlibet elementum habeat suum proprium actum, finem perfectionis respicientē. Nec est solū lapis de calore in frigidum permutandus, sed etiam de frigido in calidum, gradualiter terminandus. Et cū hoc perfecimus secundum practicale principiū cum materialibus principijs secundi generis & signis demonstratiuis.

*De tertio principio practicali cum suis tertij generis materialibus principijs & demonstratiuis: quæ sunt Levificare & lapidem nutrire.*

*Cap. XXXXX.*

**I**Ntentio huius practicalis principij est vt argentum viuum à corporibus extractum, per dissolutionem, sui sulphuris vapore per reductionē congeletur, ac in ipsum vertatur & exaltetur, donec vim habeat sulphuream congelandi Mercurium, aut aliud argentum viuum. Quia si primo exaltatus fuerit

fuerit à terra sua propria, omnia trahet ad se ipsum, & in sui naturã conuertit: quia ex purissima argenti viui & sui sulphuris substantia sunt, quæ magis naturæ metallo-  
rũ cõueniunt, & magis in profundo sibi naturaliter adhærent. Medicinam igitur nostram necessario creare expedit, antequam illius cõ-  
uersionem perficere poterit. Vnde proprium argenti viui nostri est quod vapore sui sulphuris con-  
gelatur. Quia omne siccum natura-  
liter ebibit suũ humidũ, & illud ad se naturali calore cõuertit. Hinc est quod vapor sulphuris argentũ viuum proprie coagulãtis est terrea subtilis sui substantia aerea, decocta & digesta in mixtionib. scilicet prima naturali actiõne caloris ei vnita. Secũda, vt tã naturali quã artificiali coniunctim et diuisim, diuersis sibi ordinatis digestiõibus, et artificiali processu vt puta preparatiõibus supradictis. Quia omne quod subtilis substantiæ est & simile, citius generatur

ratur



ratur & velocius quàm spissum & solidū. In solido enim corpore, nulla fieri potest generatio, nisi terminata primo & digesta fuerit materia: & digestio materiæ non fit nisi usu, hoc est frequenti & continua actione calidi naturalis per minima super eam. Vnde isto modo, & ista de causa, solutio fit in lapide nostro eò quòd solutio ipsum lapidem omnino facit esse subtilē. Quia cum materia lapidis, postquam dissoluta est, valde vicina sit lapidi: in qua dissimilitudine non distat in eo potentia ab actu: propter quod etiam citò terminatur ad actum, calore naturali operante, & igne artificiali excitante, vt velox eius efficiatur generatio. Et ideo reuelatur tibi quod cum lapis nō sit nisi in potentia, procul dubio per subtilitatem reducitur ad actum. Vnde non indiget nisi subtiliatiōe, vt postea melius cū spiritibus cōiungatur. Quia quod subtilis & raræ substantiæ est, illud cum subtili et rarefacto citius

con-

*Solutionis  
cessitas*

coniungitur, & celerius nascitur quàm illud quod spissum est, durū & compactum. Multis igitur digestionum viribus indiget corpus durum, compactum & ponderosum, antequam rarum fiat et leue.

*Generatio lapidis & medicina fit & completur ratione similitudinis & subtilitatis partium ad inuicem.*

**Q**Vapropter relinquitur quòd generatio tam lapidis quàm medicinae fit & cōpletur ratione similitudinis & subtilitatis partium ad inuicem. Idcirco omne corp<sup>o</sup> transmutabile, ad hoc vt in quacunque specie transmutetur, ad primam materiam illud reduci necesse est, & primò in argentum viuum: & hoc per dispositionem primam, quæ præcedit illam, quàm transmutatione facit sulphur per contrarium. Deinde reducitur in sulphur per dispositionem secundam iam dictam. In hoc enim contrarij fuimus Aristoteli quarto Meteororum dicenti, quòd omne corpus

pus passibile, reducitur ad suam primam materiam per operationes naturæ suæ contrarias. Item mundare corpora solubilia per spoliationem sulphureitatum interiorum accidentalium necesse est, donec sint albissima ut cristallus, omni viriditate priuata: quia sulphureitate remanente in corporibus metallicis est impossibile ea coniungi cum spiritibus.

*Et ideo contrarietate remota contrarium induci necesse est sulphur purum per ignem materia.*

**E**T ideo corpora calcinantur, ut citius soluantur: & eadem soluantur ut ab oleagineis fordiciis et sulphureis, ac alijs vicijs, ex insufficienti digestionem emergentibus, & à fixationem & fusionem recta corpora deferentibus, melius mundentur: & hoc ex rationem eadem, quia remota contrarietate, contrarium induci necesse est. Alia quidem

quidem est causa vt ad penetratio-  
nem sint aptiora, videlicet vt solu-  
tiua & Mercuriali humiditati ap-  
podeantur. Et ideo fit corporum  
luminarium combustio ex sola as-  
peritate naturæ, igne nostro & pro-  
prio spiritu, donec innaturalis eo-  
rum sulphureitas deleatur, & mul-  
ta argenti viui humiditas resoluatur  
& ad modum squaniæ ferri aut  
æris combusti redigantur, & sicut  
corpora leuia & spōgiosa sint: cuius  
tunc per spōgiositatem eorū post-  
modum intrat humidum subtilissi-  
mum per viā restorationis rei de-  
perditæ, & confortationis corpo-  
rum, vt calore naturali per minima  
gradualiter congeletur in sulphur.  
Vnde paganus istud in summa effi-  
caciter intellexit cūm dicat in capi-  
tulo, qd sit sublimatio, in fine: quòd  
melior modus est vt sumatur ferri,  
stanni vel æris vsti substantia, pro-  
pter priuationem humiditatis mul-  
tæ, illa coagulatur de facili, aut ar-  
senicum solutum in argento viuo

si-

simul vniuntur. Non enim solū extrahimus sulphureitatē à corporibus, sed etiam humiditatem illam qua calor naturalis hebetatur, vt maiorem inde per reductionem humiditatem recuperent per minima: quam humiditatem in resolutione perdiderunt in calce. Quia tunc necesse est spiritibus aquis & calce resolutis, vehementi commixtione commiscere per modum reductionis, vt omnium substantiarum fiat vna res stans, penetrans, tingens et permanens.

*De inquisitione cause quare fiat dissolutio secunda, & quid sit.*

**D**Vabus ergò de causis dissolutionem facimus secundam. Prima est vt spiritus habeamus in subtili natura, de propria substantia corporum, ad modum aquæ claræ. Secunda causa est, vt corpora habeamus spongiosa & leuia de eorum natura, propria humiditate  
I priuata,

priuata, in quibus fit calor naturæ operans, penetrans, & congelans suum argentum viuū, & in sulphur conuertens. Quia qui extractum argentum viuū à corporibus non coagulat per sui cōuersionem in sulphur p̄prium album, nullam viā ad preparationē elegit rectam. Si ergo in naturalibus sublimationib⁹ fueris exercitatus, nos verum dixisse scies, quod talium secum administratio, quibus conuenire debent sublimanda, prætermittenda nō est, ac vnire humoris attractione in eorum profundo. Quia oportet vt de propria substantia spirituum existant, ac rara in substantia aërea sint disposita, ad resumendam per minima eosdem spiritus præparatos: nec inuenitur aliquid, quod eorū locum poterit obtinere in magisterio: cum non reperiatur eiusdem generis spiritus cōmisceri per minima cum ipsis, non potuerunt vnione naturali vniri: & si nō permisceretur vt expedit, tota spirituum substantia ascēderet

deret sine mundatione aliqua, & sic  
 nullo modo depurata post illo-  
 rum inuenientur ascensionem. Ideo  
 qui argentum viuum nostrum à re  
 extranea, sublimare laborat ab eo-  
 rum natura, sublimare frustra pro-  
 curat. Et si cum calcibus duorum  
 luminariū sublimāris, vtiliter sub-  
 limabis, & mundabis cum facilita-  
 te, quia \*facilis eorum sublimatio:  
 illud autem extraneum non est ei,  
 in quo argentum viuum per magi-  
 sterium nostrum conuertitur, scili-  
 cet sulphur album & rubeū, ex quo  
 creatur argentū & aurum. Quia si  
 sulphur et Mercuriū haberem<sup>o</sup> de il-  
 la materia super terram, de qua au-  
 rum & argētū fit sub terra, benè po-  
 terimus aurum & argentum de illis  
 facere cū pprietate suæ naturæ. Ni-  
 hil ergò conuenit rei nisi quodq; p-  
 pinquum est ei ex sui natura. Vides  
 enim quòd homo non generatur  
 nisi ab homine: nec ab alijs perfectis  
 animalibus, nisi similia. Quia in hoc  
 vnū quodq; generatur quod simile

*al. est in illis p  
 generatione.*

1 2 sibi

sibi generatione consequitur.  
 Venerabili igitur utimur materie,  
 quoniam non emendatur nisi per  
 reductionem illam in materia sua,  
 cui alienum nolite introducere nec  
 puluerem, nec aquam, nec ullam rem  
 nisi suum proprium argentum viuum  
 in materia propinquissima.

*Terra esse debet ex duobus corporibus sci-  
 licet Sole & Luna: & duo elemen-  
 ta sunt sicca & lapidea scilicet  
 ignis & terra.*

**C**VM fecibus igitur corporali-  
 bus in natura maxime conue-  
 nientibus scilicet Solis & Lunæ,  
 necesse est Mercurium commiscere  
 per minima, & quousque sulphur  
 fiat decoquere. Reduc ergo aquam  
 super terram suam, ut recuperet hu-  
 miditatem perditam. Generaliter  
 enim terra illa in se continet fumum  
 album siccum illum tenuissimum,  
 subtilissimum & insensibilem, con-  
 gelantem argentum viuum, de sua

pro-



propria natura & substantia existens. Sed cum terra ex duobus corporibus esse debeat Sole videlicet ac Luna, & duo eorum elementa sicca sint, dura & lapidea scilicet ignis & terra in siccitate concordantia, simul sunt preparanda, cum secundum eorum qualitates conueniant in vnam & eandem preparationem. Ut rursus generaliter vapores fumosi illorum, dum tertia dissolutione uniformiter resoluentur, & in ventre Mercurij deportantur, cum tota natura quinta vtriusque corporis congelentur & retineantur: Quia cum argentum viuum in terra albilissima constringatur virtute predictorum corporum vtriusque vaporis propinatur ibi quinta essentia, quæ in terris dictorum corporum duorum fuerat à natura infusa. Et ideo cum argentum viuum radios vestibis induitur bipartitis, propinquior erit terra foliata ad tingendum in sulphur rubeum, quam si sola alba simpliciter fuerit vestitum:

1 3 prefer-

presertim cū de sua natura simili per  
talem colligationē per minima iam  
imbibitur maximē etiam quōd ar-  
gentum viuum continens germen  
dissolutum in spiritum proprio as-  
simuletur quæsito, necesse est vt  
attrahatur in locum in quē semen  
proijcitur maris, in quo est calor  
naturæ formans & sigillans: quia  
sic vertetur ad naturam venerabilis  
complexionis loci ipsius generatio-  
nis, quando fuit factus coitus mate-  
rias à sexus si terrarum Solis & Lu-  
næ, & omnium eorū quæ genera-  
tionitalium circunstant. Coniun-  
ge ergo grossiorē Solis substātiā  
cum terra Lunæ post aeris extracti-  
onem, & præpara insimul propter  
eorum bonam commixtionem, et  
ne confundatur præparatio ob de-  
fectum confortationis, & vnus  
alium bene tingat, ac de vtrius-  
que natura in seiplo retineat ne  
aduratur in pugna ignis: quamob-  
rem separare eos saluum est & natu-  
ræ propinquum.

Quomo

*Quomodo corpora calcinata & totaliter  
discontinua preparantur.*

**E**orum autem præparatio quæ  
 calcinata sunt corpora, non est  
 aliud nisi ut maiore humiditatem na-  
 turaliter recuperent, quam in calce  
 perdiderant. Quia cū corpora sunt  
 calcinata totaliter sunt disconti-  
 nuata: eò quòd ab aqueo humido  
 ingrossante & continuante natura-  
 liter sunt priuata. Arida igitur cū  
 sunt et vacua ac naturaliter multum  
 sitiētia, humiditate aquea confor-  
 tari cupientia, proprio congelans  
 calore humiditatem illam quæ in  
 substantia sulphuris est per minima  
 operatione directa virtutem mascu-  
 linam in eo infundendo. Qui cum  
 talia corpora formādi sulphuris gra-  
 tia sint actiua prīcipia, caliditatem  
 naturalē possidēt ī seipsis. Sed quia  
 ulterius propter certa & determina-  
 ta opera formationis necessarium  
 sit ut argentum viuum penetret  
 partes eius congelationis, cū  
 I 4 ipse

ipſe calor abſque penetratione & motu formaliter congelare cum nequeat, oportuit vt illa caliditas moderata foret: quapropter illam ſuperfluam humiditatem, calorem naturalem hebetantem, à corporibus ſubtraximus, quantum huic fini expediens fuit per ſolutiones et calcinationes ſupradictas. Et quia hæc digeſtio per calidum celebratur & humidum, medicina tamen digeſtiua participare notabili<sup>9</sup> eſt ſiccitatē quàm humiditatem, ita vt ſiccitas non ſit excellens, ſed tanta ſolùm, quanta moderatè ſufficit ſiccitati. Sed quaeritur quare meſura ſiccitatis plus conuenit medicinæ digeſtiuæ quàm humiditati: vade ad tractatū de intentione Alchymiſtarum, quia ibi de iſta materia & de alijs digeſtionibus ad plenum tractauimus. Quamobrem recapitulare hic ea non intendimus, niſi quantum immediatæ operationi fuerit expeditus.

Quæ

*Quæ sit materia lapidis & quæ requiruntur ad eius creationem.*

**M**ateria siquidem lapidis nostri vel sulphuris est humor feminalis per actum generationis decisus ex singulis partibus utriusque parentis, corporis scilicet & Mercurij. Ergo ista materia in loco conceptionis dispersa, vi naturæ attractiva in cellulis id est porris matricis terreis recolligitur, & per calorem cum contritione pariter commiscetur. Et nisi humoris commixtio re-  
 incrudati utriusque parentis, corporis videlicet & Mercurij fieret, infantis nostri siue sulphuris nostri creatio fieri non potest; & materia amore redundat humoris siue vaporis à corpore procedens, vehementer sicca est & calida: & ideo præ nimia siccitate se non posset uniformiter dilatare seu continuare absque deperditione suæ substantiæ, & materia etiam ex superabundantia caloris sulphuris in decoctione combu-  
 I 5 reretur

reretur, & destrueretur substantia sulphuris, nisi ex humore Mercurij qualitates contrarias habentis, ex inhumatione reciperet temperamentum. Et sic patet quod per contrarias qualitates reciprocè generetur infantulus noster. Circa igitur illius lapidis generationem quatuor exiguntur scilicet materia conueniens, vt est sulphur & argentum viuum, Locus expediens, id est matrix vel terra quæ propriè vas naturæ dicitur formatiuam virtutem lapidis retinens in quo si lapide vis naturalis infunditur, est etiam virtus formatiua exiens à vase per spiritum, quantum ideò appellatur matrix tanquam naturali sulphuri virtutem conferens & illud pascens. Tertiū quod in generatione lapidis exigitur, est calor naturalis expediens, in loco generationis existens, per moderatum calorem velut causa efficiens excitatus. Quartum verò quod est spiritus quintæ essentiæ corpori virtutem

*Materia.  
Locus.*

*Calor naturalis expediens.*

*Spiritus s. essentia*

tutem

tutem influens, & in loco generationis regens, vt virtus frigoris mortificatiua non suscipiet virtutem spiritus attrahentis in se virtutem caloris coelestis, spiritum ipsum viuificantem. Et si spiritus deficit in calore, non erit receptiuus caloris viuifici, nec caloris recepti retentiuus vsi caloris recepti nō est retentiuus, nunquam ex eo formabis quęsitum. Sic intelligis quomodo corpus infantis ex masculo & femina procedit in actū, qui actus est in eorum materia in potentia. Et sic patet quod lapis noster assimilatur creatiōi hominis, cui omnia insunt. Fili notare debes quod vnū documētū, principiū, doctrina et dēonstratio, ad aliud: & si viā huius inuestigatiōis semel generaliter habueris gratia Dei infundēte spiritū intelligētīę, ad oēs alias sciētias similiter peruenire poteris. Considera ergo q̄ dico, & perscrutare in statu gratiæ, quæ in hac operatione sunt necessaria & laude digna.

*Recipro-*

*Reciproca in principijs materialibus  
primis est operatio.*

**S**icut argentum viuum virtute et  
proprietae sua sulphur deuictū  
ad se attrahit per conuersionem il-  
lius in argentum viuum: ita sulphur  
operatione contraria proprietate  
sua argentum viuum deuincere po-  
test, & illud conuertere per redu-  
ctionem eius in seipsum. Et hæc re-  
ciprocatio fit virtute alterius dige-  
stionis scilicet caloris naturalis.  
Perfectio enim huius digestionis  
est, cū calor naturalis viuat omni-  
no suum subiectum vel saltem ab-  
solutè vt continet in omnibus ali-  
mentis. Ideo patet quod medicina  
digestiua nomine digestiuo abso-  
lutè est illa quæ caliditatem habet  
conformem in quantitate & quali-  
tate calori naturali, per quem eun-  
dem confortat ad transmutationē  
alimenti perficiendum, & maximè  
*hæc redūdāt* in hac digestionē prima. [Et hæc  
medicina, absoluto nomine dige-  
stiua



stia dicitur] quia in hac digestione, digerens maiorem habet repugnantiam. Et ex his scire poteris an terræ corporum debeant coniungi ad inuicem, cum vna confortetur per aliam, & argentum viuum nostrum complexionatum sit alia cōplexione, & alia natura naturatum, quàm argentum viuum vulgi, cuius natura est remotissima à sulphure nostro. Et econuerso inter sulphur & argentum viuum nostrum non est differentia, quia in genere complexionis naturaliter conueniunt, licet vnum sit de ratione humidum & alterum siccum. Et nos modum huius naturationis latius dicimus infra in nostro Testamento, vbi de animatione Mercurij ad plenum tractauimus. Quia cum argentum sit de sui propria substantia corporis, necesse est vt cum eo cōcordet in complectione, essentia, qualitate, & natura. Et quia in habentibus symbolum, facilius est transitus ad esse, aderit tibi velox sulphuris

phuris et lapidis generatio. Cū ergo corpus sulphureū sursum ascendere nō poterit vt spirit⁹, nisi spirit⁹ fuerit incorporatus cū eo prius per minima, infunde ergò primam aquam per vices paulatim, hoc est vice post vicem, per minima conterendo & decoquendo quousque congelatur: igne tamen taliter informato vt calorem naturalem à quo virtus formans & sigillans procedit quæ est in materia. Cū aut aqua fuerit cōgelata, leuiter continuando ignē ficcum materiam calcinat in siccitatem moderatam producendo, ad perficiendam digestionem sequentē ponendo superius alembicum vt in transmutatione digestionis, aqueitatis argenti viui sequestretur, & resurgat incolume. Sic circulatione cuius medicina filia est artificialiter prouenit quod sulphur per ingenium naturæ digestum est, & ad plenum præparatum, ad decoctionem postea transiens per organa Mercurij quorum excoctione artificialiter

artificialiter

tificialiter incrudatum in cauernas  
corporū funditur: & tādē altera-  
tas qui virtute sulphuris naturalis  
calidi, cōstringitur et reuertitur in  
seipsum. Et ad hoc aduertāt prae-  
sumptores alūni, qui asserūt absolu-  
tē, quòd coctū reincrudari nō po-  
test. Huius autē processus formam  
practicādo, multoties te reiterare  
non tedeat, cōterēdo & digerēdo  
cū igne nature, imbibēdo aqua Mer-  
curij prima, decoquendo et leuiter  
calcinādo cum igne excitanti, bene  
vt expedit informato, donec terra  
de sua aqua cōbiberit, quantū euidē-  
tissimè videre poteris per eius vola-  
tilitatem, si modicum de ipsa super  
laminā ignitam fuerit superpositū.  
Hoc em̄ est vnū de signis suis lucu-  
lentissimis. Super omnia autē cauen-  
dum est vice post vicem, ne terram  
imbibas nisi paulatiuè, hoc est per  
minima de octauo in octauū diem,  
cum lōga trituratione in furno se-  
creto, taliter vt virt<sup>o</sup> Mercurij virtu-  
tē sulphuris nō apprehēdat: q̄a de-  
biles

biles sunt in principio sui nutrimentum. Nam si virtutes Mercurij, virtutes sulphuris deuicerint per appositionem & multam imbibitionem aquæ, debilitatur sulphur dissolutione sui & fit pelagus conturbationis: & sic calor spiritus hebetatus & mortificatus remanebit absque utilitate.

Et propter hoc tibi notificauimus confortationem eorum in principio huius, & etiam in nostro Testamento. Errorem ergo tuum corrige, si in hoc casu aliquo defeceris, quemadmodum dicemus infra in capitulo de virtutibus & doctrina, quibus corrigitur error. Quia oportet quod in ista transmutatione vires sulphuris apprehendant vires Mercurij, ut & illas ad se attrahant & in se conuertant. Quia oportet ut spiritus resolutus per reductionem sui congeletur in corpus, & cum ipso fortiter colligetur & commisceatur per minima ut insensibiles partes corporum & subtiles vniiformiter cum partibus minimis spiritus humi-

humidi copulentur, & vnum alteri coniugatur. Et cum hæ partes cōiunguntur nunquam separantur, sicut nec aqua mixta aque. Quia tūc corpora vi spiritus attractiua ad suam propinquiorem naturam post homogeneitatem eorum primam sunt redacta.

*De Metallorum homogeneitate.*

**P**Rima homogeneitas metallorum est sperma foemineum metallorum vel metallicum, scilicet argentum viuum nostrum ad opus reductiōis: sed proxima natura aptum scilicet est & gelatū in sulphur ad fixationē. Quia solutio corporis in spiritum est cum congelatione spiritus in sulphur: & congelatio spiritus in sulphur, est cum dissolutione corporis in spiritum, qui spiritus est aqua cōgelata. Et ideo corpora soluta, ad naturam spiritus sunt redacta, & non differunt nisi quòd magis fixa sunt ratione corporum

K porum

porum quàm spiritus volatilis, & ratione spirituum magis volatilia sunt quam fixa corpora. Amorem enim naturæ vterque eorum agit in socium sibi similem. Et ideò qui transmutare vult species metallorum, laborabit in vanum, nisi prius corpora in talem reducat materiam, tunc autem in aliam raducantur, quam prius erant. Quia destructa prima forma corruptionis Mercurij, vt infra latius dicetur, immediatè introducitur alia per transmutationem Mercurij in sulphur. Sapiens enim & studiosus vtiliter corrumpere poterit corpora, & nouam sulphuris formam introducere in illis. Quia nostræ operatiõis intentio non est aliud, nisi vt eligatur purissima Mercurij substantia, ad corpora in sulphur resoluenda: quia ex illis tantum cõsistit Elixir. Quia forma argenti viui in lapidem sulphureum transmutata, mox alia forma introducitur per conuersionem illius lapidis in Elixir, & hoc cum tẽporamento

mento humidū & sicci, quemadmodum declarabimus in fixatione sequenti. Ex quo patet quòd non potest esse transitus de extremo in extremum, nisi per medium. In hac arte medium accipimus spiritum cōiunctionis medicę inter duas qualitates quę specie inter se disconveniunt, non autem in genere, nisi solum secundum maiorem vel minorem distantiam vnius ab altero, quam in decoctionibus suscipiunt tam per artem quàm per naturã. Et ideò species huius mediij minorem habet similitudinem cum temperamento, & puncto quod æquidistat inter extrema, et cū virtute quę consistit in medio extremorum. Si intellectus tuus notitiam habet de medio in specie antedicta, conseruare poteris & restituere sanitatem omnibus corporibus infirmis, et egritudinem eorū mortificare omninò, si educere scis mediū de potentia in actū. Vnde speciē huius mediij augere poteris vel minuere, si iūgere vel disiungere no-

K 2 ueris

ueris flores arboris & frondes per solutionem & congelationem, vt tradidimus in nostro testamento de multiplicationibus virtutum, seruatis suis conditionibus. Ad habendū ergo et deducendum tale medium de potentia in actum, cōiunge corpus cum spiritu, & per illum modum, quem natura requirit, ipsum paulatiuē imbibendo cum aqua Mercurij, solo igne cōterēdo decoctione lenta, vt misceantur per deficcationem vnius & dissolutionem alterius, vt totum vnum fiat.

*De fixatione.*

**C**Vm hoc tibi reuelatur declaratio dicti Auicennæ præcipientis omnibus electis huius artis, vt inter corpora & spiritus fiat amor. Et statim post subiungit & docet modum faciendi cum dicit, Nisi corpus fuerit ablutū & mundatum ab intus & extra, nunquam recipiet spiritus fermetales, qui sunt res  
 perfici-



perficientes & deducentes illud cor-  
 pus ad verum temperamentum, [*& deest in al.*  
 altera repetitione iterum & iterum  
 perficientes] Subiungit altera repe-  
 titione iterum &c. cum in effectu  
 idem dicat, fac pacem inter ignem  
 & aquam, & habebis magisterium:  
 hoc est vt corpus deducatur in sim-  
 plum illud medium aereum, vt sit  
 quemadmodum spiritus de natura  
 aeris, participantis naturam aquæ  
 & ignis, ita vt ratione suæ simpli-  
 citatis per sublimationem quasi in  
 terreã ascendat substantiam tenu-  
 issimam & aeream, quæ pars aquæ  
 est permanentis. Sed hoc est im-  
 possibile, nisi corpus prius bene-  
 ficio naturæ decoctionis incorpo-  
 retur cum spiritu, & fiat totum  
 vnum. Tunc \* verò viuum ascen-  
 dit sursum, secundum maiores vel  
 minores decoctiones & imbibitio-  
 nes quas habuit in sui dissolutio-  
 ne, quia vniformiter est congela-  
 tum cum spiritu congelato, illud  
 quod solutum est de corpore, nec

*al. enim vere.*

K 3 minus

minus quàm illud congelatum est  
de spiritu, & fortiter colligatum  
cū corpore dissoluto certis & in-  
nodabilibus naturæ vinculis, ita  
quòd nūquam amplius ab inuicē se-  
parabuntur. Expedi igitur & ne-  
cessarium est, vt quantum sum-  
ma volatilis, superat summā fixi, vt  
cum ea euolet, et attractiōe nature  
non fixum superius ascendat & sub-  
limetur vt spiritus. Quapropter illud  
quod ascendit de corpore dicimus  
esse solutū in spiritum qui factus est  
sicut punctus in medio duorū con-  
ueniens melius cum temperamento,  
tanquā medium duorum extremorū  
contrariorū, ratione speciei, & du-  
orum concordantium ratione ge-  
neris, quam aliquid aliud. Et ideo  
dicitur vnū corpus & vnus spiritus,  
ac vnū mediū retinēs in se naturā ex-  
tremorū, scilicet aque et ignis, de ra-  
tiōe mediij nature inter illa, vt est aer.  
Sic ergo patet artifici qd dissolutio  
corporis fit cū cōgelatiōe spiritus,  
id est vt, patet a sentiōe sublimati-  
onis

onis: & fixio spiritus fit cum disso-  
 lutione corporis, vt patet per redu-  
 ctionem eius, quæ fit cum præci-  
 pitatione illius super corpus fixum.  
 Propinquior autem causa huius  
 fixationis, est mixtio vtriusque per mi-  
 nima, quemadmodum superius di-  
 ximus: ita tamen vt summa volati-  
 lis non superet summam fixi cor-  
 poris, sed virtus fixi superet sum-  
 mam spiritus non fixi, ad fixatio-  
 nis intentionem. Ex prædictis secre-  
 tum totum huius artis recollige,  
 & similiter intentionem Aristote-  
 lis qui dicere non tacuit, quod la-  
 pides fugientes ab igne, suas virtu-  
 tes demonstrare nequiunt, nisi cum  
 fixis fuerint mundati, id est coa-  
 dunati, & artificiosis gummis ar-  
 tis sulphuris naturaliter constricti.  
 Si hoc intelligis fili, habere thesaurum  
 cæli et terre poteris. Sed opus est vt  
 in principio reductiõis huius aquæ,  
 terram non imbibas nisi paulatim, vt  
 gurges non mare fit, ne se in dissolu-  
 tionem ponat vulgi, & colores spi-

K 4 ritus

ritus seu virtutes terræ hebetentur  
& mortificentur, sed potius per cō-  
fortationem viuificētur cum longa  
trituratione ignea bonæ informa-  
tionis, vt aqua vnum corpus fiat  
cum terra; nec suspendas te ab ope-  
re donec sit aqua sicca & terra alba.  
Quia exiccatio cum forti trituratione  
& affatione terram facit albam.  
Nec minus tamen adhuc ipsam im-  
bibere debes paulatiuè, & postea  
calcinare suauiter, vt argēti viui se-  
questretur aquositas, sub conserua-  
tione tamen illius, vt sit vrina infan-  
tis, albificans dissoluens & viuificans  
lapidē preciosū. Cuius quidē vrinae  
virt<sup>o</sup> seu veneni sublimati, multipli-  
catur per resolutionē in eadem. Et  
caue quòd affatio lapidis nō sit mul-  
tum fortis, ne corpus solutum & ad  
naturam spiritus redactum, ratione  
suæ sublimitatis & acumine ignis  
vertatur in fugam & pereat magiste-  
rium. Et cū naturaliter fuerint ex-  
iccati, iterum eius virtutem cōfor-  
tando, ipsum imbibe per ingenium  
tibi

tibi notum, & post decoctionem illud in digestionem dimitte: & cum digestum fuerit & congelatum, confortata per virtutem eius sequestrando superfluum urinam naturalis humiditatem conuersi per assationem naturalem. Hoc enim fit ut virtus sulphuris promptius sui acumine cum informatione notabili, residuam humiditatem spiritus congelare valeat, & congelatum per naturam sui retinere. Omnes enim istas operationes reiterabis sine tædio, vice post vicem, per Mercurij incorporamentum, donec terra de aqua sua biberit, quantum manifestabitur per signum supradictum.

*De Sublimatione Mercurij & nutrimento per multiplicationem.*

**F**ili operatio huius est sublimatio Mercurij & nutrimentum vel multiplicatio lapidis in substantia Mercurij: cum qua nutritur, augetur & multiplicatur sicut res

K 5 cæte-

cæteræ. Quia in nutriendo non modicum assimilatur puerorum educationibus, quorum virtus digestiua vel digerens inualida est, nec patitur lac sugere, nisi per minima, donec calor naturalis cum virtute sui multiplicatus sit in eius substantia, & virtute valida præmunitus. Et ideo cum corpus in suæ nutritionis principio sit fragilissimæ virtutis, ita vt lac virginis infans epotare nequeat, nisi quantum sua virtus attrahere valeat de ratione sui, & corpus de dicto nutrimentali humido secundum mensuram suæ qualitatis & virtutis ipsius retinere poterit. Et si hoc intellexeris, intelliges quare multa quantitas spiritus humidi, congelari non poterit cum parua quantitate sicci corporis, nec parua quantitate spiritus. Sic. Dissolui multa quantitas corporis dissecati. Et si hoc iterum intellexeris, velociter pondera intelliges naturæ in qualibet imbibitione, quæ quidem à quolibet exercitato mediantibus

antibus signis quæ in qualibet decoctione demonstrantur cognita existunt: quorum vera informatione præcipitur, at terram tantum affando decoquas, quantum dissolutio adiecit, & tantum imbibendo dissolvas, quantum affando deficit omni genere post calcinat. omni ergò vice post calcinationem terræ superfunde aquam temperatam secundum pondus notum, aut secundum æstimationem probabiliter veritati appropinquantem, quantum tibi possibile fuerit, non multum neque parum: quia si multum fuerit, dissoluetur corpus non dissolutione solenni sed potius vulgi, & sic mortificabitur in conturbatione pelagi, & si parum fuerit, comburetur in fauillam & non perficiet qua corpus comburitur & naturalis calor suffocabitur, cum materiã nõ habeat, in qua natura sua & proprietates cõtinuari poterit, & à cõbustione defendi. Illud verò quod probabiliter estimationem ponderum

arti-

artificis regulat in approximando  
veritati, est, regula artis principio-  
rum demonstratiuorum, quorum  
visibilibus signis intellectualis re-  
gulatur doctrina: quia incerta pro-  
bari nequeunt, nisi ex his quæ ali-  
quam habet certitudinem, ex qui-  
bus ars semper debet procedere,  
cùm circa suam materiam sint cer-  
tiora. Et hoc ideo, quia ars esse non  
potest, nisi à certis & determinatis  
principijs inchoet artifex: & regu-  
lare se debet per signa demonstra-  
tiua, quæ sunt colores in opere ap-  
parentes tam substantiales quam  
accidentales, licet alumnus ar-  
tis de accidentalibus non curet,  
sed solum de substantialibus colo-  
ribus, qui sunt quatuor: scilicet  
niger, albus, citrinus & rubeus in  
qualibet decoctione apparentes,  
secundum magis & minus, donec  
completum sit magisterium. Et  
cùm videris corpus tuum in quan-  
titate, pondere & colore augmen-  
tatum, tunc noueris substantiam  
Mercuri



Mercurij mediam, quę causa est  
 albedinis in sulphur esse congela-  
 tam, per vniformem mixtionem  
 sibi vnitam naturaliter cum cor-  
 pore actione caloris: quia sic cor-  
 pus vniformiter de substātia sua v-  
 niformiter exuberata augmentatur  
 per minima, & ratione spiritualis  
 nutrimenti crescit, ita vt in parua  
 quantitate corporis siue principij  
 feminalis sit magna substantia &  
 quantitas virtutis sulphur, qđ est me-  
 dicinarū principium seminale, & me-  
 dicię crescētis & multiplicātis causa  
 ac restauratiōe deperdita, cū exube-  
 rata humiditate nutritura. Quap-  
 pter expedit cū corp<sup>o</sup> ita naturaliter  
 augmetatur & nutritur per conue-  
 niens, humidū, quod iuxta mensu-  
 ram vt tū suę nutritionis siue aug-  
 mentatione maiori imbibas aqua,  
 secundum pondera reuelata per ar-  
 tem ad conformitatem principiorū  
 & quantitatem corporis augmen-  
 tati, datam. Quia tunc corpus ma-  
 ioris est attractionis, & per conse-  
 quens

quens ratione suarum partium  
spiritualium in corpore assatarum  
& congelatarum, maiores virtutis  
digerentis existit, & per totum cor-  
pus essentialiter & naturaliter per  
minima permixtarum ratione bo-  
næ & perfectæ contritionis vtrius-  
que, quibus partibus spiritualibus  
nutritur copus, & in purum sul-  
phur redigitur. Et tunc maiori quã  
prius indigebit alimento quod pri-  
mo indigetur, imbibatur & nutri-  
atur secundum mensuram portio-  
nis determinatæ, ad conformita-  
tem principiorum & virtutis vice  
post vicem, & decoquatur igne  
lento, naturalem calorem excitante,  
& non excedente, donec ad  
perfectam perueneris albedinem.  
Quia tunc verè calor naturalis se  
viriliter defendit ab omni igne ex-  
traneo rationibus in nostro Testa-  
mento expressis, & infra in cap.  
fili de absolute terra &c.

*De calcinatione imbibitionis vltimæ.*

Cum

**C**um autem ad finem perueneris decoctionis & ultimæ imbibitionis, calcina corpus expellendo humiditatem urinalem, quantum dissolutio illius abijciet suaviter & non festinanter, ne corpus dissoluatur in fumum, & magisterium sit deperditum. Hoc autem reuerare te non pigeat multis vicibus, quamuis sit longum, quia tincturam non videbis proficuum donec colorem compleas albedinis permanētis, quod secundum principale est demonstratiuum principium. Hic est color qui per ignem non ut inferius diximus vritur, nec intus nec extra, sed per maiorem decoctionem ignis, cum in citrinitatem reducitur, quod est tertium principale principium demonstratiuum: & demum per succelsionem & maioris ignis digestionem, terminatur in rubedinem, quod signum est numeri completis, & quarti principij demonstratiui, quibus alius se regulari debet in magisterio. Studeat ergo artifex & prudenter attendat cum  
in ope-

in opere fuerit, omnia signa demon-  
stratiua, quæ in qualibet decoctio-  
ne apparent: & illa in mente sua re-  
condet & sapienter eorum causas  
inuestiget: quia dum terra egreditur  
nigra, imperfecta est, & ideo non  
completa. Quacûque ergo vice post  
vicem paulatim vigora ignem in cal-  
cinatione, donec ex ignis fortitudi-  
ne terra egrediatur alba: Quia sicut  
calor agens in humido primo gene-  
rat nigredinem: ita agens in sicco  
generat albedinem, & successiue in  
illo albo citrinitatem generat, sed  
cum additione rei tingētis illud per-  
ficitur, quæ nota est naturæ: & hoc  
in calcinatione plumbi videtur, q̄  
primò in cinerem nigrum vertitur,  
post in album, deinde in citrinum,  
& post modum in rubeum. Sic eti-  
am sulphur habebitur album & ru-  
beum ex metallorum materia ad ple-  
num depurata, diuerso tamen mo-  
do sicuti declaratum est, decocta &  
digesta. Ideo si dominium humidi  
in terra fuerit magnum, & parum  
inea

in ea de domino calidi, certissimè nigredo apparebit in ea. Et si in ea dominium fuerit calidi temperati, & parū de dominio humidi, ita vt humidum aquę expulsionē taliter, mēsurato calore exhalari poterit. Et si ibidem insit etiam parum de dominio frigidi ad hoc vt post exhalationem humidi aquei, tanquam complexionabilis, ratione calidi temperati, retinere valeat spiritus congelatos certissimè apparebit citrinitas, & exinde apparebit rubedo. Quæ actio, licet frigidati conueniat, non tamen conuenit excellenti, sed potius ei qui est complexionalis quæ assistentiam naturæ retinet medicinalis, ne ex ipsa calores fluere & spiritus in ea fixi.

*al. albedo generabit.*

*Aqua prius terræ iungitur quàm aer & oleum.*

**C**Ausa tibi reuelatur in hoc passu, quare anima non coniungitur cum corpore, nisi spiritu medi-

L aure:

*al. tertiam*

ante; & quare primò aqua in terram figitur, antequam aer vel oleum per reductionem configantur \* in terram. Intellige intentum naturæ, scilicet quod calor in humido agens, primò nigredinem generat & fumum: sed vincens humiditatem, inducit postea siccitatem in materia in quam agit: & sic in illa materia inducta siccitate, transmutationem facit nouam, & colorem generat nouum in subtiliatione sicci, pulchrum, album splendidum & nobilissimum. Si igitur terra non fuerit alba, tere eam cum aqua lipida, et iterato calcina: qui Azoth, id est aqua & ignis, latonem, id est terram abluunt, & obscuritatem ab ea auferunt: quia præparatio terre semper fit cum aqua: et qualis fuerit claritas aque, talis erit claritas terre. Et quâto magis fuerit abluta, tâtò magis erit alba eò quòd humidum per calidum cōgelatiuum, dum rectificatum fuerit cum humidum aqueo vernali magis se habet ad albedi-

albedinem, quàm ficcum ad nigredinem. Et ideo quando quantitas humidi congelati & subtiliati quantitatem obtinebit corporis, albedo magis generatur in materia quàm alius color, ratione sui propriij humidi depurati: eò quod in humido semper est natura perspicua. Et hæc est propria materia coloris. Et ideo quantum magis terra nostra cum tali humido abluatur, tantò magis albificatur: & quantò magis tale humidum depuratur, subtiliatur & præparatur, tantò plus colore limpidiore, subtiliori & magis sereno nobilitatur. Et similiter à cõtrario sensu, quãtũ nostrum nutrimentale humidum minus præparatur, & à gradu sublimationis magis remittitur, tantò plus proportionatur nigredini & cõbustioni. Et quantò magis approximatur combustioni, dũmodo in ea sit dominium calidi, tantò magis erit fumus, caligo & denigratio. Perscrutare hæc ergo fili char-

L      2      rissi-

*al. & ab ad-  
stione luti.*

rissime, & alia quæ dico: et prepara-  
elementa vt sint à sordibus munda,  
\* & à combustione tuta, donec ea-  
rum sumatur tinctura. Quia si com-  
burantur, effectu & commodo pri-  
uatur. Ex his recolligere potest ele-  
mentorum præparationem fieri de-  
bere arte & eorum coniunctione  
vt eorum melioretur tinctura ab  
omni corruptione seruata.

*De virtutibus et doctrina quibus corrigi-  
tur error per instru-  
menta propria.*

**D**icimus autem quòd virtus est  
primum & particulare opera-  
tionis præcipiũ in materia propria.  
Primum diximus ad differẽtiam ar-  
genti viui nostri, quod est proximũ  
& immediatum operationis præci-  
pium, vt dissoluens aut congelans.  
Particulare dixim⁹ ad differentiam  
corporis coiuncti, quod est vniuer-  
sale principium operatiõis sulphu-  
ris vt est cõgelans vel dissoluẽs. Ideo  
non



non volumus quòd ab essentia, distincta sint genera virtutum, sed solum ab operationibus proximis, & earum origine quam habent in materia. Quantum verò ad considerationem operationum proximarum vnum est genus virtutum, scilicet naturalium: dicitur verò naturalis, cuius operatione principaliter saluatur natura, & perficitur tam species quàm indiuiduum. Et huius duo sunt genera: quia quædam sunt quibus ministrantur, & illæ ministratiuæ vocantur. Quædam verò sunt ministrantes virtutes naturales, quibus ministratur generatiua, augmentatiua & nutritiua. Generatiua quidē illa est quæ ad hoc operatur vt corpus procreetur simile: quod fit dupliciter, vel per longam & successiuam operationem, quæ fit per minima: vel per promptam & breuem transformationem repentinā quæ fit absque eo quod sensibiliter aut visibiliter per sua trāseat media. Et sunt huius generatiuæ opera duo.

L 3 Primum

Primum opus generatiuæ est in matrice vel terra quæ vas philosophiæ dicitur, in quo virtus nature diffunditur: & nihil aliud est quàm immutare materiam generationis: hoc & est secundū qualitatem & substantiam, prout sulphuris dispositio generandi exhibet, veluti fumosos vapores ipsius ingrossare humectando, & argentum viuum deficcare congelando, & materiam mediam quæ propinqua est nature sulphuris retinendo. Hæc partem generatiuæ, matutiuanam hic appellare volumus, cuius duæ sūt differentiæ. Vna est principium passionis in substantia, cuius ratione multa & diuersa procedunt instrumenta à materia, vt sunt colores, & accidentia & similia. Alia verò differentia actiua dicitur, quæ agit motum constrictionis & dilatationis in materia Mercuriali, in qua facit suam impulsionem & habitationem vel inspirationem licet quandoq; iuuari

iuuari poterit per contritionem exterioriorem, sicuti est cibus, qui nisi per artificium comminutus fuerit & bene masticatus, materiam sui corporis valdè defraudat. Et ideò ex prima institutione naturæ habetur, quod cibus prius perfectè comminuatur dentibus ad hoc deputatis, antequam ad locum digestionis transmittatur. Et ideo quia constrictio exercetur & dilatatur animali virtute, licet antiqui impropriè eam illi assimilauerint.

*De secundo opere generatiue informantis.*

**A**liud quidem opus est generatiue informantis virtute informantis: & ista est duplex. Quia vna est intrinseca, & naturaliter est in materia innata per naturam, per quam immediate materia transmutatur metalli. Alia est extrinseca, & ista dependet ab artifice, in quantum materiam preparat

L 4 & dis-

& disponit per artificiū naturæ, secundum exigentiam virtutis informatiue quæ est in materia. Propter quod dicimus quòd Alchymista nō est nisi simplex administrator naturæ: quia ipse non transmutat metallum sed natura; ipse verò per artificium materiam præparat; & sic ipsa natura quæ sagax est & sapiens, artificium peragit. Sufficit igitur artifici sapienter disporre & informare materiam extrinsecus, secundum vires naturæ cum ipsa sufficienter per se operetur intrinsecus ad sui perfectionem. Motus siquidem sui ipsius adhaerentes sibi, viæ vni, & ordini vni meliori & certiori modo quæ excogitari poterit, sicuti patet in incæratione cuiuslibet generati. Propter quod patet quòd præparamentum esse debet in magisterio philosophorum. Lentum & tardum vt natura motus præterire nō posset & similiter. Præparamentum ratione informationis, qua

qua materia per artificem recipit ab extra, vt interius natura motus eius integret. Quamobrem cōueniens est vt virtus caloris excitantis, virtutem caloris naturalis excitati non excedat, alioqui motus non integrabit, sed ad alia transient quæ non sunt de virtute huius naturæ aut informationis, cuius notitiam superius per signa dedimus demonstratiua. Qui autem principia huius artis ignorat, informationem materiæ necessario habet ignorare: quare experimentatorem huius artis ad plenum oportet cognoscere vires naturæ & illis mediantibus firmiter adhærere principijs iam dictis, maximè cum sufficiens sit natura tibi & sibi, in omnibus quibus ad sui perfectionem indiget. Quia ipsa sagax est sollicita in contritione, continuatione & incæratione sui corporis, cuius sollicitudinis non est finis. Vnde certum habet tempus ad imprægnādū, ad pariēdum,

L 5 ad

ad nutriendū et operādum. Cū terram habueris impregnantē, expecta partum: cū verò terra peperit nutriam, donec omnem ignem tollere poterit. Tunc de ipso projectionem facere poteris.

*Quid sit informare & quot sint informationis opera.*

**E**X his potest sensus rationabiliter cognoscere, quòd opus informare nihil aliud est quàm debitam & naturalem formam sulphuri vel lapidi, & postea Elixiri & medicinæ tribuere. Cuius virtutis informatiuae in genere tot sunt opera, quot sunt ea quæ ad formationem sulphuris vel lapidis possunt esse necessaria & sunt sex in sensu visus si in quantum dependent à virtute formatiua quæ est in materia seu in sensu visus, scilicet figura quæ sub diuersis coloribus ostenditur antequam ad perfectionem  
perue

perueniat meatus, vel spongio-  
 fitas, gracilitas, leuitas, asperi-  
 tas & lenitas. Sed in gustu sunt  
 duo, scilicet amaritudo & dul-  
 cedo. In odore duo aut tria  
 sunt, scilicet foeditas, insipidi-  
 tas, vel quasi fragrantia vel  
 redolentia magna. Sed haec qui-  
 dem in elixiri, illa vero in la-  
 pide nostro. Necesse igitur est,  
 licet eliciatur lapis a natura du-  
 orum luminarium, antequam de  
 eo elixir fiat perfectum, vlti-  
 rius digeratur, & sulphuris sal-  
 sedines auferantur, quae a men-  
 struali sexu primae originis in  
 eo conuenerunt: & postea fer-  
 mentis suis complete albis vel  
 rubeis decoquatur, quousque fix-  
 um sit, & liquefactum admini-  
 stratione incarcerationis naturalis.  
 Sed opera informationis extrin-  
 secæ, quae immediate procedunt  
 a notitia practicae, sunt tot quot  
 iam diximus, & dicturi sumus,  
 licet exercitatus possit illa si  
 intelli-

*al. aut super-  
ratum sed p  
separantem  
quē licet etc.*

intelligens est valde abbreviare, vel etiam elongare. Et nos de illa prima nigredine à paucis cognita, benignum spiritum aggregare affectantes pugnam ignis vincentem [ & non superatum ] licet sensibus multo tiens corporis palpauimus, & oculis proprijs vidimus, extractionis tamen ipsius notitiam non habentes quacunque scientiarum vel arte, sentientes nos adhuc aliqua rusticitate suffultos, nullo modo eam plenè comprehendere valuimus, donec ali<sup>s</sup> spiritus prophetiæ, spirans à patre luminū descendit, tanquam suos nullatenus deserens, aut in sibi postulandis deficientes, qui nobis in summis vigilantibus tantā claritatem oculis mentis nostrę infulsit, vt illum intus & extra remota figura gratis reuelare dignatus est, insatiabili bonitate nos reficiendo, demonstrans vt ad eam implendam disponeremus corpus ad vnā naturalem decoctionem secretam, quam penitus ordine retrogrado cū pungenti lancea,

*tota*



tota eius natura protinùs in me-  
ram nigredinem visibiliter sit di-  
ffoluta: cuius modum expresse tra-  
didimus in præfenti volumine per  
excerpta, vt de more suscepimus an-  
tiquorum, cùm cælare fuerimus  
coacti loca, in quibus ea poluimus.  
Nos sacra pandimus illis, qui Dei  
secreta decenter seruando hono-  
rant: cùm solius Dei sit reuelare ea,  
homo diuinæ maiestati subtrahere  
nititur, cùm talia soli Deo pertinē-  
tia vulgat, spiritu prolationis hu-  
manæ aut literarum serie. Pro-  
pterea operationē illam habere nō  
poteris, quousque spirituali prius  
fueris diuinitatis meritis compro-  
batus. Tradidimus nihilominus  
practicam certam ex secretis illis  
extractam, præcepto naturæ opi-  
ficis: per quam facimus nostram  
secretam dissolutionem infra no-  
uem dies mediocriter intellectam  
cùm non fiat transitus à prima ad  
tertiam, nisi per illam quæ est media  
inter hanc & illam. Quia hoc se-  
cretum

cretum à nemine mortali reuelan-  
dum est, præterquam ab almo spi-  
ritu, qui vbi vult spirat, inspiretur.  
Proinde informatiua sulphuris vel  
Elixiris certo linearum concur-  
su figuram propriam adaptat  
vt perforata quandoque, quan-  
doque alpera, & quandoque le-  
uia, tamen cum adiutorio exte-  
rioris virtutis intrinsecam informā-  
tis, quæ ab artificis ingenio necesse  
est prouenire, præsertim cum per  
illam virtutem directum motum ac-  
quirat ad formandum quæsitum vir-  
tutis informantis & naturaliter in-  
formatae, quæ est materia, infor-  
mans naturaliter informata in mate-  
ria.

*De agmētatiua & de exuberatione Mer-  
curij per resolutionē indiuiduorum.*

**A**ugmentatiua est illa quæ vel  
sulphuris aut lapidis per medi-  
cinæ quantitatem naturaliter perdu-  
cit ad illum terminum, ad quem in-  
diuidua peruenire possunt. Et in  
istq

isto passu reuelatur exuberatio Mercurij, & ad quid prodest, quæ per resolutionem perficitur indiuiduorum sub cōseruatione proprietatis. Qui ergo proprietates indiuiduales ignorat, proprium regimen corporis & eius exuberationis ignorabit. Quia augmētatiua proprietas cum suis virtutibus indiuiduis existit sulphuris & argenti viui: & ideo cū indiuidua sulphuris p̄ minima sint cum indiuiduis argenti viui soluta, scilicet per reductionem illorum in argentum viuum, exuberatur illud proprietatibus permixtis sub alteratione notabili in speciem & formam argenti viui nostri. Et cū tale argentum viuum à proprietate sui sulphuris exuberatum, iterum per contrariam sui operationē in lapidem reducitur, proprietas sulphuris ingressa in argentum viuum ratione exuberationis & amore adtractionis, cum auxilio proprietatis illi<sup>9</sup> quæ in sicco sulphuris, reman-

remansit assiduo vt augmentatiua. Et quàm diu hæc virtus operatur in lapide semper deperditio ampli<sup>9</sup> restauratur ex talis argenti viui substãtia exuberata, quæ ei est vt lactis ferculum in infante, & magis propriũ quàm alimentum in animalibus, & ideò ad quantitatem deuenit maiorem. Propter quod amplius virtus pascitiua fuit appellata. Et illud ideò, quia sicut pastus satiatiuus si lactea quam substãtia media oratione sublimata ad conformitatẽ qualitatum sulphuris, lapidem nostrum extendit in quibus intuens proprijs oculis videre potest manifestè in suis enutritionibus. Alij autem appellarunt ipsam virtutem nutritiuam, & hoc quam diu lapis crescit restoratione deperditi. Sed quia cibus sibi propinatus introducitur veluti pascens, ideo pastatum merito nuncupatur: ex se tamen solũ modo reparat quantum deperditum est in proprium sulphur vel minus, cuius propria operatio est alimentũ siue Mercurium

curium exuberatū in sulphuris substantiā assimilatione perfecta trāsmutare albi vel rubei cum igneitate simplici non vrenti: de cuius substantia aurum vel argentum sub-  
tus terram fuerat procreatum.

Et per hunc actum assimilationis seruit augmentatiuæ. Et quia hæc deperditio multam ambit latitudinem, & hæc latitudo terminū continet infinitum quod est continens in natura creata quantitatis finitæ magnitudinis & augmenti multorum lapidum metallorū super quātitatē finitam. Et terminū terre magnitudinis & augmenti cunctorum animalium & vegetabilium esset, ideò ei⁹ augmētatio est indefinita, idest, infinita si mundus nunquā ei deficeret. Quia continuè operatur in augmentatione sui quā diu ei durare potest informatiua virtus exterius data per quemlibet qui fuerit alumnus in arte, verū possibile est aurum vel argentum eorum omni perfectione secundum magis et

M minus

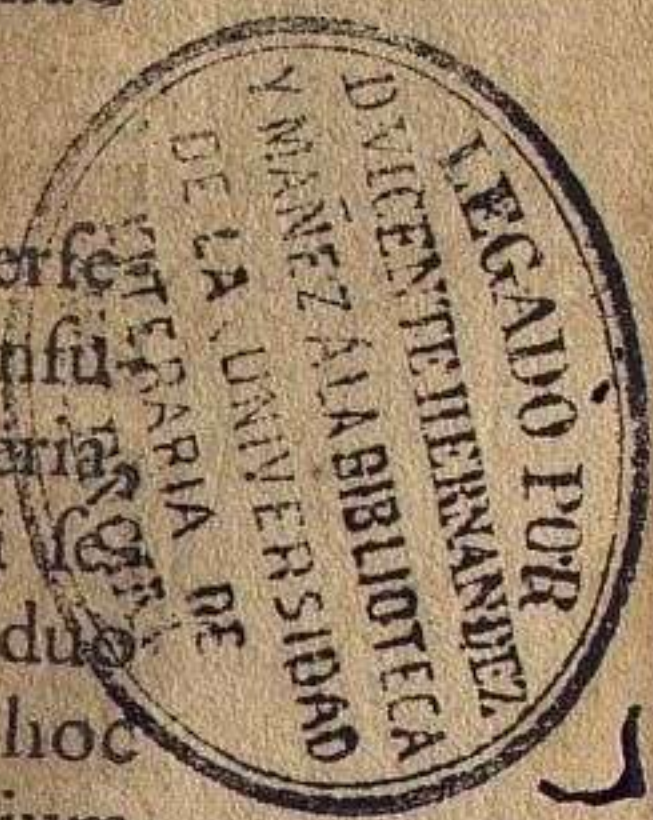
minus, secundum quantitatem magnitudinis turris & ultra vidisse. Cū natura ostendat continuationem partium ad illam quantitatem vel maiorem vel minorem, ratione uniformis proprietatis & substantiæ argenti viui immortalis, respicientis indefinenter naturam metalli & formam. Quarè constet si perspicaciter intueris naturæ paruum quantitatem multam amisisse de suo, cū elongata vel separata fuerit à quantitate magna, cum qua amoris confortio poterat naturali vinculo colligare seruatis proprietatib. & magna à maiori & maiora à maxima. Non enim vidimus hominem vel capram continuatos naturali potētia, ad quantitatem vel magnitudinem turris præterquā à communiōris magnitudinis quantitate, quā indiuiduorū natura exoptulat, tū propter dissimilitudinem quā propria sagacitate natura illius generis partibus contribuit, tum quia illa  
de

de causa illius speciei individua, quæ  
ex parte sexus foeminei educuntur  
nisi semel cum masculi semine mis-  
centur in matrice ad generationē  
non introducuntur ulterius valet  
naturale principiū aliud quàm mi-  
sceri illud quod primo radicali hu-  
mido existit colligatum.

Causa huius est, quia materia  
spermatice mulieris pro maiori par-  
te maris & potius remanet passiva  
& in radicale humidum nequit  
transmutari: eò quòd partes non  
sunt similes sicuti sunt illa quæ per  
totum vnius sunt essentiæ: quemad-  
modum sunt metalla in se.

Natura verò ultra quam perfe-  
cta, species requirit per solam infu-  
sionem, & si abundat in materia,  
dissimilitudo propriæ speciei se-  
quitur, vt monstrum sit duo-  
rum capitum vel trium: & hoc  
ratione dissimilitudinis partium

M 2 à par-



à partibus differentium. Aut adhuc potest existere ratio, quia hoc quod debeat aut valeat maioris quãtita- tis esse, quàm proprium genus re- quirat, ratione suæ speciei, qua co- gitur esse, sub termino certæ mag- nitudinis & argumenti, cùm vide- amus manifestè illã sequi formã de- terminatæ quantitatis vt patet per omnia naturæ generata, & ideò cùm metallorum individua sunt v- nus essentiæ, & hæc materialis es- sentia purum est argentum viuum hermaphroditum, & naturam in se possidet vniformẽ. Constat quòd pars addita parti & totum ad inte- gram partem vice post vicem per minima, absque dissimilitudine par- tium radicalium à partibus radica- libus quinimo ad quantitatẽ maxi- mã, id est, indefinitã vniformis simi- litudinis congelare valeat in sulphu- ris substãtiam. Et hæc est sulphuris illa substãntia media, qua certa & naturali proprietate tenuissimus spi- ritus ille retinetur, cùm sit de natu-  
ra sua;



ra sua: virtute cuius amoris copulae  
 & infragibili preuilegio in rectam  
 se fusionem constituit, vnde & su-  
 per primo passu si huius radicalita-  
 tis obmutuit Paganus dicere in sum-  
 ma sua hebraica quo exercitato  
 & maxime experto in administrati-  
 one minima pars secum sufficit, li-  
 cet causam diuersitatis inter hanc  
 proprietatem & ceterorum gene-  
 ratorum proprie ignorauit expli-  
 care, quapropter ipsum hanc habu-  
 isse scientiam per causae notitiam  
 constat nullatenus sed per experi-  
 entiam laboris & diuturnae confi-  
 derationis, ad mediatas causas vt  
 constat per hoc tanquam referens per  
 demonstrationem ingenij sui sta-  
 tim subiungit, quod quanto feces  
 fuerint minoris quantitatis tanto  
 maioris exuberantiae sublimationi  
 Mercurij necesse est esse. Et hoc i-  
 deo, quia sciuit per causam medi-  
 atam, tota illius substantia & totam  
 radicalitatem conuertenda in com-  
 plemento quantitatis naturae secum

M 3 per de-

per demonstrationem circa quã ver-  
satur tota experientia huius artis  
& si tu hoc intelligis sine fallacia po-  
teris operari, tamen constat ma-  
gnam quantitatem citius maiorem  
recipere quam parvam, oppositum  
verò faciendum ad cautelam exper-  
tum & sollicitum te esse oportet vt  
in parua quantitate fecum, paruũ  
subijcias ignem ad perfectionem  
sublimationis illius: & cum augmẽ-  
tata fuerint feces ex illo maiorem  
tunc adhibeas ignem necesse est.  
Ad primam igitur formationem  
lapidis valdè modica quantitas fe-  
cum, sufficiens erit seminali prin-  
cipio quod albi sunt fumi. Sed ad  
augendum & nutriendũ ipsum prin-  
cipium, exuberare oportet humidi-  
tatem nutritiuam, de duobus fumis  
tenuissimis albis, quorum vnus est  
sensibilis vt Mercurij, & alius insen-  
sibilis vt vapor sulphuris in opere  
depurati. Qui igitur amator fuerit  
veritatis, & inquisitione propria  
sublimationem nostram rectè sci-  
re vo-

re voluerit & utiliter, primo ad naturalium recurrat principia, de gradu in gradum generalem rotam huius artis voluendo, scilicet extremorum et mediolorum, donec per girum expletæ fuerint ad plenum reuoluta, & insuper addiscat qualiter primo in lac exuberata substantia menstrui in vasis mamillatibus sit retenta: deinde in substantiam foetus vehitur, & ad extremum proprii complementum solenniter in vberibus sublimatur.. Sagax in arte non est qui nutriendo lapidem cum continua successione lapidis, aquam facere ad partem ignorat, vnde exuberationem Mercurij tempore formationis illius cum exuberata tam substantia conficere debeat. Si hæc intelligis, euidenter tibi patet multiplicationis complementum ] Fac ergo ex substantia illius, informatione superius data attendita, ascendere fumum, & erit in vapore sublimatus. Hanc sublimationem vocamus exuberationem

*al. Etenim sagax in arte non qui nutriendo lapidem cum continua temporis successione ignorat a parte facere debeat exuberationem Mercurij tempore formationis eius ex illis creati exuberata substantia constat euidenter patere multitudinis complementum Fac ergo & c*

M 4 ratio

ratione bonæ mixtionis & subtilis, quam partes vaporabitur mixte suscipiunt in presenti eorum decoctione. Sed complementum earum partium exuberatarum sublimatio est, cum in sulphuris substantiam à substantia aquea fugitiua separata sunt congelatæ quantum est expediens sulphuris acumini & opus est ne per retentionem illius in reductione fixationis totam eius substantiam mediam in projectione fugitiuam faciat.

*Quatuor sunt naturales virtutes, quæ tribus seruiunt prædictis: scilicet attractiua, elementatiua, retentiua & expulsiva.*

**V**irtutes naturales quæ prædictis tribus seruiunt & ministrant sunt quatuor; videlicet attractiua per quam substantia lapidis de Mercurio attrahit id quo in artificio indiget, & hoc per virtutem elementatiuam, implere cupiens vacuum. Reten-

ten

tentiua virtus est quæ retinet ratione vacui appetentis. Elementatiua potentia et digestiua retentū transmutat ab vna dispositione in aliam, vt argentum viuum in substantiam sulphuris coagulantis: & postea aliud argentum viuum coagulans & hoc ratione vegetatiuitatis vel quasi: cuius virtus ex igne prouenit occulto in fixa argenti viui substantia. Et hic est ignis naturæ absconditæ filijs veritatis reuelatus. Per quem ignem tantum facere poterunt in vna die, quantum calor Solis in mineris efficit in mille annis: quia sicut glutinum vituli vel agni sua proprietate lac coagulat in caseum, ita iste ignis per absconditam virtutem naturæ congelat Mercurium per magisterium. Expulsiua est illa per quam natura expellit quod ei non conuenit. In hoc passu attenti & solliciti sint huius artis & totius medicinæ artifices, vt quæcunque facienda præparent ad volitum & beneplacitum naturæ, cum ipsa sit

M 5 suffici.

sufficiens attrahere quòd suæ natu-  
ræ est cõueniens, & alienum reijce-  
re, vt auxiliatrix principalis in fine  
suæ perfectionis. Scire etiam te oportet  
in complementa tuæ correctio-  
nis erroris, quòd virtutes prædictæ,  
quantum ad originem quam ab ele-  
mentis elementatis contrahunt du-  
pliciter differunt. Quia quædam il-  
larum sunt innatæ, & quædam influ-  
entes. Innatæ virtutes illæ sunt, quæ pro-  
priè sunt elementorũ lapidis elemẽ-  
tatorũ. Dicitur autem innata virtus  
vniuscuiusque elementi, pro tanto  
quia non inhæret illi ex influẽtia al-  
terius elementi, vt post illorum diui-  
sionem per effectum patet in quo  
ostẽditur propriam virtutem mini-  
mè non adhærere, nisi ex proprijs  
& intrinsecis generationi sui princi-  
pijs. Influentes autem dicuntur vir-  
tutes quæ ab aliquo alio elemento  
elemẽtato, vel à pluribus eorum de-  
riuantur. Ex quo clarè tibi patere  
poterit quòd vnum quodq; elemen-  
tum elementatum, lapidis innata vir-  
tute

tute tantū regitur, vel virtute innata & influente simul. Sicut in reductio- nibus coniūctionum, iam alterato- rum mixibilium propriè demonstra- tur autem sufficere artistæ huius ma- gisterij, nec oberit auferre aliud quod illa elementa elementata solū ab innatis reguntur virtutibus, quæ à prīncipijs descenderunt sensibili- bus, ad quorum meatus nondum venerunt. Sed ab innatis & influenti bus reguntur virtutibus, quæ aliquo meatu sensibili emanationes recipi- unt ab illis.

*Quibus instrumentis prædictæ virtutes o- perationes suas perficiant.*

**N**Ecessario scire habet artifex in magisterio & cognoscere qui- bus instrumentis præfatæ virtutes o- perationes suas perficiant in elemen- tis elementatis, ad hoc vt peccata o- perationem rectè corrigere valeat, & etiam perfectiones conseruare.

Illæ, ergo instrumenta quibus in-  
nata

innatæ virtutes operationes suas  
producunt, & in elementis elemē-  
tatis perficiunt, sunt compositio &  
complexio: vnde omnis vis & vir-  
tus localem motum exercens per se,  
vtitur compositione immediatè. Et  
licet non insit talis virtus localem  
motum exercens, tamen in ea vir-  
tus est motum exercens immobi-  
lem secundum locum. Et licet pri-  
mò & principaliter insit ibi mo-  
tus immobilis, tamen est secundum  
locum. Secundo modo & poste-  
rius, motus inest ei quidem in at-  
tractione alimenti. Quia sicuti pro-  
batū est in libris de animalibus, nu-  
trimētum mouetur ad partes eius  
quod nutritur, sicuti locatum mo-  
uetur ad locū. Sed hæc attractio ci-  
bi quātum ad locū ad quem alimē-  
tū attrahitur, est vis terre, quæ est  
in concauo suo aëre plena, exubera-  
tū, ad se humorem attrahēs, licet  
forma alimēti per digestiuum calo-  
rem ei dati, cibum milceat cū terra.  
Etiam vis terrei elemēti trahit ad se  
alimen.



alimentum & sicut locus trahit lo-  
 catum, sic nutrimentum eius quod  
 nutritur, intra ipsius spōgiositatē  
 receptum, Ex quo de necessitate  
 oportet, quòd talis virtus vtatur  
 secundo, siue posterius compositi-  
 one. Cæteræ autem virtutes vtun-  
 tur immediatē complexione: & et-  
 iam prædicta, quæ non exercet mo-  
 tum secundū locum: & hoc in qua-  
 tuor naturalibus ministrātibus cer-  
 ti<sup>o</sup> artifex experitur. Naturalis vero  
 compositio terræ lapidis, quia par-  
 ticeps est caliditatis, quantum sibi  
 sufficit attrahere potest. Quia ve-  
 rò particeps siccitatis, quantum  
 sufficit potest retinere. Quia verò  
 humiditatis, expellere: quia verò ca-  
 liditatis & humiditatis, digerere.  
 Et sic fit quòd vna qualitas, qualis  
 est in sulphure ex diuersis qualita-  
 tibus quatuor elemētōrū composita,  
 fit prīcipiū vnum operationum  
 diuersarum: videlicet in compositi-  
 tiōe Elixiris. Cui quidē qualitati si-  
 ue principio, calor etiā naturalis et  
 spiri-

Spiritus fluentes instrumetaliter ser-  
 uiunt. Quamuis tamen etiam in lapi-  
 de formato, non sit nisi vna quali-  
 tas actualis, vel in Elixire compo-  
 sito, vel adhuc in terra depopula-  
 ta, videlicet complexio qua omnes  
 naturales virtutes eius, suas opera-  
 tiones perficiunt. Veruntamen quis-  
 que sagax artifex, in hoc magiste-  
 rio, quatuor esse determinatas, co-  
 siderare debet. Non quia sic terra  
 lapidis, vel ipse lapis aut medicina  
 realiter informetur, scilicet deter-  
 minate cum vna qualitas instrumē-  
 talis in terra, vel sulphure, vel Elix-  
 iri, ex diuersis insimul mixtis com-  
 poni sit necesse, vt sit proprium in-  
 strumentum cum quo perficiuntur  
 actiones. Sed quia sic exigit forma  
 practicalis in opere practicandi, vt  
 sciat artis alumnus, quod labilitas  
 vel lapsus cuiuscunque virtutis na-  
 turalis, siue in terra, siue in lapide  
 siue in elixire, qualitatibus deter-  
 minate alterantibus proprijs, recte cor-  
 rigitur. Ita quando peccat reten-  
 tiua

riua in actione sua, tunc determinate sufficit exiccare, quantum & quando prædictorum quodlibet indiget suo loco. Sed cum retentiua confortatur per desiccationem & exhalationem humidi, tunc expulsiua debilitatur in sicco: & cum retentione illius, confortatur in humido, & hoc per aggregationem humoris aquei scilicet Mercurij, cuius natura sufficienter exuberatur cum vapore corporis, de quo exiccatur.

Idcirco si expulsiua debilitatur in corpore vel lapide, confortabis illam, humectando determinate cum aqua propria. Si vero digestiua in aliquo defecerit, & maxime in ultimis reductionibus, succurrere ei confortando eam per modum quem tradidimus in tractatu de intentione Alchymicorum, scilicet calefaciendo & humectando cum calore spirituali, donec recuperaverit virtutem perfecte digerendi. Similiter peccante attractiua, sufficit calefacere & moderate desicca-

desiccare. Proinde intelligens hoc magisterium atque practicans, debet cum virtutibus lapidis operari cum eis, & non lapis informati ab eis. Ad notitiam verò certitudinis mensuræ virtutum cuiuslibet prædictarum habendam, generaliter observare debet quisque naturalis in magisterio, quòd velocitas atq; frequentia, vel etiam vehemètia cuiuscunque naturalis actionis, eam qualitatem significat in congelatione dominari, per quam actio illa maxime perficitur. Sicut potest certitudinaliter experiri per elementorum cuiuslibet actionem in aliud. Exemplù velocitas digestionis velut in igne spiritali mediocriter viscosæ, caliditati attestatur: & moderatæ humiditati. Fortitudo autem attractionis, caliditati et moderatæ siccitati. Proinde priuamus eius subiectum humiditate propria ad mensuram attractionis. Retentio verò attestatur dominio siccitatis. Expulsio humiditatis dominio. Ex his verò patebunt  
vtique

utique rationes, propter quas naturalis artifex notare debet oēs quatuor qualitates complexionales actiuas, vel operatiuas seu effectiuas. Quarum vna est, quia sunt principium actiuum naturalium operationum in quolibet corpore, tanquam instrumenta virtutis. Alia verò est, quia per se faciunt immutationes vel alterationes in corpore quolibet. Nam siccitas & humiditas, ita benè secundum naturam corpus alterant faciendo impressione in eo, sicut & reliquæ duæ, licet non ita citò aut fortiter. Considerare verò has secundum quod ad inuicem se habent, In transmutationibus philosophicis, solius est naturalis. Partus verò terræ fit per viam sublimationis inuentæ. Cum igitur terra cōceperit et biberit de aqua Mercurij, quantum cognoscere poteris per eius volatilitatem, & spoliationem fecum à substantia purissima alba & per iam dictas reductiones mundaueris à sulphureitate corrum

N                      penti

pentis non fixa: protinùs eius materiam sublima, cum fortiore igne quo poteris, donec ascendat ad modum albissimi pulueris vel foliorum Lunæ aut talchi splendidi, cuius maior pars est argenti viui quantitas, quàm sulphuris corporis. Et ideò subita ignitione, spiritus vnitus per minima, corpora fecum eleuat in fuga sulphuris. Cū autem videris naturam terre purissimam sursum eleuatam, & tanquã rem mortuam aludel spondilibus adhærere, tunc sublimationem super eam reitera, sine fecibus inferius remanentibus: quoniam pars illius fixa cum fecibus adhæreret, & tunc per aliquod ingenium, ab illis separare non posset aliquis. Illud verò quod in superficie aludel tam à fecibus, quàm à sua substantia media fuerit sublimatum ad modum subtilissimi pulueris, adustionem cum corruptione inducit: licet pro maiori parte in perforatione vaporis, tempore conceptionis  
vel

vel reductionis, scilicet in calcinationibus, quod subtilius est & magis intensum, à puro vapore euolet altius fuliginosum, & à fixationis retentionis substantia separatur: cum non sit de argenti viui substantia, neque de perfectione illius. Residuum verò quod sublimatum est à fecibus, est pars illa quæ ita in æqualitate consistit, quòd simplicem fusionem super ignem facit sine adustione aliqua, tanquam onus & fundamentum totius magisterij. Est enī subtilis substātia media Mercurij, ex qua nostra conficitur medicina, quæ ex argenti viui materia ducit originem, & ex illa debet creari immediatè. Cui alienum noli introducere aliquid: nisi illud quod ortum sit ex eo in propinquitate suæ naturæ. Et in isto passu realiter ostenditur doctrinæ filio, quod materia de qua componimus medicinam, non est argentum viuum in natura sua cum iam mutatum sit in sulphur. Nec in tota sua substantia,

N

2

cūm

cū iam partes extremæ terræ & a<sup>2</sup>  
quæ fuerint separatæ ab illa media  
substantia. Imò est lapis benedictus  
& spiritus participans duabus extre-  
mitatibus. Veruntamē quāuis lapis  
si factus sit de sua substantia media,  
vocatur simpliciter argentū viuum,  
quia suū sulphur illuminat, et ab ad-  
ustione cōseruat, quod est sibi pro-  
prium signum velut causa perfecti-  
onis. Fac ergò agnitionem inter cla-  
rum & limpidum eius, quoniam il-  
lud quod immediatè ascendit super  
fecibus, adhærens ascensione men-  
surata, vocatur cinis à cinere extra-  
ctus, vel à concauo illius sublimatus  
& honoratus. Quod verò remanet  
in parte inferiori scilicet in fundo  
aludelli, est inferior cinis, vitupera-  
tus, damnatus, fex, scoria & nigre-  
do obscura, qua nullatenus indiges  
in magisterio. Collige ergò cautè  
quod in medio sublimatum inuene-  
ris, ne fugiat in fumum: quoniam il-  
lud est approbatum, quæsitum, bo-  
num, melius, optimum, terra alba  
folia<sup>2</sup>



foliata, coagulans vt coagulū ag-  
 ni congelanti, cinis cinerum, lapis  
 & Mercurius, arsenicū & sulphur,  
 album, & sal naturæ proximum, ac  
 infans generatus & natus & alumē  
 nostrū, & genus, & prima & proxi-  
 ma materia metallorum, & primum  
 subiectum in quo sua elementa pro-  
 pria eiusdem scilicet natura natura-  
 ta, humida & temperata quæ debet  
 reduciatq; figi in & cum igne suo,  
 per modum nutrimenti, donec  
 fluat cum suo fermento sicut cæra  
 sine fumo, & omnem patiatur ignē.  
 Operare ergo cum eo ad argentū,  
 & citò incipias magisterium ne in-  
 ueterascat sine commixtione, quo-  
 niam assumere eum non debes nisi  
 recenter post partum cum sanguine  
 suo, vt natura venerabilis quæ ex la-  
 bilitatis violētia fuit debilitata, las-  
 tata, & à suo temperamento distra-  
 cta vel elongata, confortetur cum  
 suis fermentis albis, quousq; ad me-  
 lius sit temperamētum propinquū.  
 Cuius signum erit tunc quādo flu-

N 3 et per

et per minimum ignem, scilicet ante argenti viui fugã: & insuper augmentatum remãserit ad vltimũ stans & penetrans, profundans, tingens & perseuerans.

Cùm autem ad Elixir rubeum, naturalem ignem dico visibilem, in colore suo habere volueris pro sulphure rubeo, hoc facias per tertiam coniunctionem, tertiam prægnationem, & tertium partum. Fac ergo masculum ascendere supra mulierem candidam, vt generet filium sibi simile. Naturaliter enim desiderat pater multiplicare speciem suam in filium, vt naturam quam non potest seruare in se custodiat in sua prole. Et ideò ad generationem illius oportet quòd transfundat de sua propria substantia. Huius verò pater est Sol, & Luna mater ad eorum primam simplicem materiam redacta. Argentum quoque viuum in cuius naturã sunt redacta, & mediũ gignens naturam cõiunctionis illorum: quia cum argentum viuum cum

cum argento viuo coniungitur, nunquam amplius separantur, sicut nec aqua mixta aquæ. Coniunge ergò sperma masculinum, scilicet sulphur rubeum absconsam & solutum in aqua, cum spermate fœminino superius collecto ad modum sulphuris albi, per modum contritionis, imbibitionis, & lentæ decoctionis, donec in aquam rubeam dissoluatur, & totum fiat vnum verissimæ mixtionis. Cùmque verò dissolutum fuerit & vnum quidem factum, per modum reductionis congeletur. Coagulatum, iterum solue in aquam, & iterato cōgela in lapidem per modum superius ostensum. Tertiò verò ipsum in aquam dissolue & decoque, donec totum fiat rubeum. Fili non enim subtiliat, qui non coniungit per minima. Nec ille qui desiccat priusquam imbibat, nequit coniungere per minima. Imbibe ergò totum & desicca, & fiat puluis tenuissimus scilicet solutus, non in aquam nubis,

N 4 sed in

sed in aquam sanguinis & mercurialem. Deinde administra sibi ignem fortissimum, vt separaretur substantia alba non tincta, & residuum deauretur, tingatur, digeratur, coquatur, & rubificetur. Quod verò in similitudinem pulueris subtilissimi ascenderit sursum, est sulphur sublimatum albissimum. Quod autem in fundo manet deorsum, est sulphur fixum, rubificatum cum igne lapidis, quod prius videri non poterat, cum quo artifices faciunt elixir ad aurum. Nam illud argentum viuum conuertit per artificium in verissimum aurum, & in isto passu manifestam<sup>9</sup> philosophos verum dixisse, quòd ignari & rustici tenent pro impossibili. Et nos similiter obuiati fuimus hoc absolute non credere longæuis temporibus, donec in fine vidimus & manualiter probauimus, scilicet quòd vnus est lapis, vna medicina, vna natura, vna dispositio, vnum opus, ac vnum vas ad album

album & ad rubeum sulphur, simul & semel faciendum. Quamquam omnes huius artis inuestigatores videntes prædictam albedinem in vase apparentem, astare credant in illa rubedinem occultantem sese esse, Non enim oportet te fili, si totum sulphur album in rubeum conuertere volueris, albedinem prædictam extrahere per sublimationē à rubedine, sed solum coquere cum igne lapidis, donec totum fuerit rubeū atque fixū, & nihil de eo in sulphur album valeat sublimari, quod erit signum completæ decoctionis. Caueas tamen in modo faciendi & intelligendi effectum facientis scilicet ignis rubificantis. Nam secus quod virtus ignis lapidis existens in semine Solis, vincit virtutem aeris puri sulphuris albi in semine Lunæ, sulphur album purum erit simile Soli in rubedine & etiā in pōdere. Sic enim pater generat suū filiū in spermate mulieris, ita vt per filium spiret spiritū, quo

N s tingi-

tingimus tinctura inseparabili, cum  
amor sit vtriusque atque nexus, qui  
per filium suum sulphur rubeum à  
parte procedit, ad omne imperfe-  
ctum, perficiendum vt puta in Soli-  
ficum verum. Et ex hoc tibi reuela-  
tur, quòd perfectio circularis re-  
lucet in magisterio cum comple-  
mèto lapidis: quo mediāte per  
sequētem operationem fa-  
cimus Elixir comple-  
tum.

DE

## DE QUARTO ET ULTIMO PRACTICALI

PRINCIPIO: IN QVO DETERMINATUR de potentia secundæ reductionis aquæ quæ traditur cum intentione figendi, & corporis abluendi, vt totum sit fermentum.

*Incipit Quartum practicale principium.*

*Cap. XXXXVIII.*

**I**Ntentio huius quarti & ultimi practicalis principij, est figere album sulphur & rubeum, super corpus fixum: vt scilicet album sulphur figatur super argentum, & sulphur rubeum super aurum. Quoniam qui argentum viuum à corporibus extractum & in sulphur conuersum, non coagulat in sulphur album fixum ignem patiens, per additionem vnus cum argento viuo nullam certè viam exigit ad albedinem.

nem. Et qui ipsum argentum viuum  
 in sulphur album mutatum, non co-  
 agulat in sulphur rubeum fixum ig-  
 nem patiens, pro certo nullam viam  
 exigit ad rubedinem. Fili cauere de-  
 bes cum fueris in coniunctione ista:  
 quia sine fermento, nunquam exhibit  
 Sol neque Luna. Et illud ideo, quia  
 locus certus & determinatus generat  
 locatum certum et determinatum,  
 per proprietates suas. Quamobrem  
 reuelamus tibi, quod natura omni-  
 um complexionalorum, siue plantarum  
 fuerint, siue animalia, siue minera-  
 lia, vergit ad naturam complexio-  
 nis loci generationis ipsorum. Coniun-  
 ge ergo sulphur cum corpore, de quo  
 fuit preparatum ab initio, ut gene-  
 ret sibi simile & fiat Elixir totum  
 quod coniungis cum eo quod sue  
 nature est, alienum vero respuit ig-  
 ni exponens. Cum igitur coniunxe-  
 ris eum cum suo corpore, nunquam  
 desinet ipsum sulphur in aliud agere,  
 donec totum conuertat. Nam sicut  
 humidum per primam reductionem  
 indura-

*Locus  
 erix.*

*MA*



induratur, commiscendo vaporabiliter cum vapore terreo & prefocatur, vt fiat sulphur simile terræ, quæ est matrix sua vel nutrix, sic & illud sulphur per secundam reductionem illius, in propriam materiam metalli conuertitur, & in naturam fermenti, per proprietatem sui additamenti liberè permutatur. Primò quando volueris fermentare, misce sulphur cum corpore, vt totum sit fermentum. Quoniam fermentum redigit sulphur nostrum ad suam naturam, colorem & saporem per omnem modum. Non tamen putes hanc conjunctionem, primam fermentationem me dixisse, sed quandã: in quantum reducit lapidem ad appropriationem temperamenti cuiusdam, & corpus simpliciatum ac præparatur ad modum pulueris calcinati, soluti & indurati atq; fixi, ad resumendum fermentum proprium quod dicimus oleum. Sit autem fermentum ad album, album: & ad rubeum, rubeum. Si verò posueris vel præparaueris

ueris corpus argenti, cum sulphure auri: reducetur in naturam argenti, sed non ad illius colorem, & econtra, & erit turbatio naturarum in magisterio. Caueas ergò tibi ne ponas fermentum vel corpus vnius sulphuris, cum sulphure alterius. Quia fermentum auri, nihil nisi suum sulphur rubeum in aurum conuertit. Nec fermentum argenti, nisi sulphur suum album, in argentum. Quia illud nunquam potest figere, quod naturaliter fixum non est, nec fuit. Hoc igitur erit proprium sulphuris ferculum in hoc regimine. Ipsum enim modo indiget nutiri, maiori & fortiori cibo. Quapropter in sui fixatione administratur ei de corpore fixo in cibum, quem sua virtute potenter digerit, subtiliat & ad naturam sublimem conuertit, & seipsum attractione illius in fermentum naturaliter, & per minima, in verum temperamentum constituit, in forma pulveris sicci. Quod patet, quia si modicum

dicum

dicum sulphuris proijciatur super  
 multum corporis, ita tamen vt su-  
 per illud habeat potentiã, cõuertet  
 ipsum citò in puluerem, cuius co-  
 lor erit sicut color corporis super  
 quod proijcitur spiritus. Fili non  
 est autem hoc corpus fermentum,  
 licet fuerit argenti purissimi sub-  
 stantia, sed est in genere participãs  
 cum eo, quia exiuit ex eo, & iterũ per  
 minima, seruata sui mediij natura,  
 reducetur in illud. Animæ em̄ sunt  
 fermenta, olea, vnguenta, aurum  
 & argentum nostrũ. Igitur appro-  
 pria corpus fermenti ante fermen-  
 tationem, scilicet antequã animæ  
 coniungantur cum eo. Quia certũ  
 est quod anima non coniungitur  
 nisi in spiritu: nec spiritus cum cor-  
 pore, nisi prius fuerit subtile &  
 simplex ad modum spiritus. Vnde  
 versus.

*Corpus subtĩ  
 le anima.*

*Hæc res est actũ, dum fit puluis sine tactũ.  
 Simplex, corrosus, subtilis, erit pretiosus.*

**Et**

**E**T illud ideo, quia cum sit subtile vt spiritus, amplectitur spiritum & retinet animam. Ergo fiat de corpore puluis calcinatus, solutus, induratus, dealbatus & illuminatus: vt sit spiritus cum quo anima præcipuè coniungetur. Nisi enim corp<sup>o</sup> perfecte simpliciatur per ablutioem & illuminetur, non poterit spiritum fermètalem retinere, quin in fugam cõstituat se. Nã simplicia grossis & grossa simplicibus nunquam benè cõueniunt. In quãtum ergo corpus tuum alleuias ipsum sublimendo cum mixtiõe sublimati spiritus, erit fixioris retentionis animarum, & tardioris fugæ. Nec minus toties lucraberis in proiectione 100. partes Vt si primò cõuertit 100 secundò conuertit 1000. tertio 10000. quartò 100000. quinto 1000000. & sic p̄sequendo multiplicationem per millia infinita. Quia quãtò magis huius operis reiteratione regimen assiduatur super medicinã, tantò meliùs digeritur,

vnitur

vnitur, & figitur, & perfectius operatur. Perseuera ergo fili, & videbis mirabilia, qualia Deus posuit sua bonitate in natura. Si quis discendi horum gratia, aliquo fortunio astans in opere fuerit sagax & prouidens, quàm plurima, imò multa & maxima videndo, dupliciter poterit adipisci. Multa enim signa possunt videri in opere, qualia prouidens secretè debet in mente sua retinere & recòdere, & assiduè causas eorum proprie inuestigare, si veritatis amator cupit existere, & verus effugator mūdānorum vntium fallacijs, ac fugiens: & insuper redarguens quotidiana opera sophistarum, per ea quæ videbit aut visus fuerit vel perceptus clara notitia in magisterio. Si verò stultus adfuerit & quia à sapientia refugit, nihil mūdi videre poterit, cœca mente & spiritu considerationis obnubilato & denigrato, quòd valeat: nec de ferculo exuberātissimæ refectiois assaporare vel solo odoratu

○

senti-

210 CODICILLVS  
sentire. Cum per illud pateat, tri-  
butorem omnium bonorum tan-  
quam à grano summæ veritatis eie-  
ctio, vt indignus suis demeritis, præ-  
sens donum noluisse largiri.

*De modo præparationis secūdi ferculi vel  
fermēti cū sulphure, & cōgelatiōe Mer-  
curij & illuminatione v el abluti-  
one ac fixatione totius composi-  
ti per reductionem illius  
in calcem.*

*Caput LV.*

**F**lli nos appellamus corpus Lu-  
nare ad album, sicut est creatū  
à natura, propriè fermentum, rati-  
one suæ naturæ temperatæ. Et vo-  
camus sulphur nostrum, venenum  
pestiferum, ratione labilitatis suæ  
& elongationis suæ à temperamen-  
to: propter quod omnia corrodit  
& comedit, cum cauda propria  
quæ est aqua. Cū ergò volu-  
mus ipsum reducere ad tempe-  
ramentum, coniungimus eum  
cum

cum corpore temperato, vt per confortationem illius, deducatur ad temperamentum, & quod corpus administret sibi de suo temperamento, vt totum fiat fermentum. Nam sulphur multum elongatum est seu distractum à temperamento, ratione ignis participantis cum illo, qui est contra naturam. Et ideò ignorantes indigentiam naturæ, putauerunt hoc fermentum præparari debere cum nouo menstruo in quo est ignis contra naturam, non videntes perditionem temperamenti à quo corpus recedit per ignem vrentem, qui est contra naturam: nec præmeditantes virtutes & potentias ignis naturalis existentis in sulphure iam creato sine ignitione adurente, qua corpus fermenti promptius sub cōseruatione naturæ temperatæ transformatur modica reincrudatione in calcē sicut spiritus, vt sit proprium & appropriatum ad resumendum suam naturam fermentalem scilicet animam, & vltra quā nunc perdidit



2

in

in presenti calce, ac per talis attractionis temperamentum, totum in naturam fermenti conuertatur. Fili corpus fermenti modicum reincrudatur per sulphur nostrum, scilicet in quantum adhuc se sentit de igne non naturali: & decoquitur argentum viuum, in quantum est magis participans cum igne naturali, & mortificat ipsum coagulando, & in suæ rectitudinis naturam conuertit, Non tamen reincrudatur fermentum tantum, quantum si foret coniunctum (quod absit) cum igne qui est contra naturam: cum calor naturalis potius operetur in ipso seipsum confortando, quàm innaturalis. Si verò fermentum præparatur cum tali menstruo nouo, scilicet simile illi cum quo corpus primum fuit ab initio cõiunctum pro sulphure creando: tunc oporteret ipsum transire per tantam reincrudationem, per quantam & lapis, & per consequens per tantas digestiones & depurationes. Et insuper oportet

*Fermenti ratio.*

*Menstruum*



teret ipsum tantum amittere de natura sua confortanti & confortatiua per labilitatem sui à vero temperamento, ratione principij, scilicet noui menstrui remoti ab omni temperamento, nec vnquam approximanti ad illud in toto vel in parte, nisi hoc fuerit per naturam remississimo modo: vt patet per suam venositate, & qualitatem non confractam simplicis elementi ignei adurētis, & potentis virtutes temperatas, nisi paulatiuè confortetur per confracta menstrua, vt patet in sulphure nostro. Et sic si fermentum tantum amisisset de natura sua sicut & lapis, non posset eundem confortare, quinimo ipsummet indigeret tali confortatione sicut & sulphur, ratione similis labilitatis à temperamento. Et sic non esset fermentum nomine aut virtute, cum non assumpserit fermenti præparatorium, nec per consequens debilitatum valeret confortare, nec facere quod expedit

*Menstruū ab omni temperamento remotum.*

○

3

pro-

proprietati boni fermenti, cum non  
 sit præparatum rebus appropriatis,  
 quibus præparari debet appropriate.  
 Fili aduerte in hac lectione regali,  
 quoniam res cum quibus teneris fer-  
 mentum præparare scientificè, sunt  
 illæ quæ tam in parte deductæ, quàm  
 in parte vltèrius deducendæ sunt, ad  
 viam temperamèti, & tenent de na-  
 tura temperata in radice suæ natu-  
 ræ, vt sulphur nostrum & argētum  
 viuum nostrum iam per artificium  
 nostrum creata. Illa quidem sunt  
 principia materialia appropriata, et  
 propria præparatoria nostri regalis  
 fermenti & coniunctoria, vt ipsum  
 fermentum reducant eo per confor-  
 tationem, scilicet exuberantissimam  
 refectionem ad temperamentum &  
 naturam sui. Attende tu veritatis a-  
 mator & comprehensibilis ad ea quæ  
 dixi, quibus euidenter cognoscere  
 potes, quòd fermentum scilicet corp<sup>9</sup>  
 inquam intelligitur pro fermento,  
 nunquam præparatur nisi cum  
 igne naturali & aqua Mercurij me-  
 diocri-

diocriter cocti & sublimati, vt ipse ignis digerendo materiam metalli iuxta vires & propositum suæ naturæ, deducatur ad temperamentum perfectum, & hoc per humidum sibi connaturale, quod fermento radicalius inest. Item & in præparatione fermenti ante vltimam sui fermentationem apponimus Mercurium vulgi, non tamen solemni præparatione præparatum scilicet in lac virgineum, sed prout existit in natura sua per solam, qualem postea dicemus, sublimationem ad hoc vt reducat corpus fermenti in simplicitatem, & sit medium coniungendi tinturas. Inter sulphur & fermentum, cum sit radix & fermentum omnium liquabilium quæ non liquantur nisi per ipsum: & ideò à natura illius liquabilia fugere nequeunt, & hoc cum sit congelatum atque fixum in calcem, submergatur in oleo suo, quod in iam dicta sui fixatione post aquæ sublimationem recipiendum est, cum intentio-



tionē restituendi sibi quousque fluat & sit fixum. Propter hoc enim amalgamari debet corpus fermenticum spiritu, id est argentum viuum, vt subtilietur, donec fiat vnū corpus mollissimum, ad instar argenti viui spissi non currentis, velut pasta metallina in effigie. Hoc enim erit secundum ferculum, cum quo habet nutriri sulphur, donec valeat tollerare omnem ignem. Idcirco ad hoc faciendum per iam dictam intentionem, incipe nostrum fermentationis magisterium & compositionem Elixiris cum sulphure & argento viuo nostro: ita vt tria pondera Lunæ puræ in folijs tenuissimis, aut limatæ, sumantur: & cum duplo sui ponderis de Mercurio albo vulgari præparato vniuniformiter misceatur, totum terendo in simul in mortario vitreo fortiter cuius pistellus sit ex eodem, quousque Mercurius totum combiberit argētum: ita quod nullo modo sentiatur de eodē, sed fiat amalgama. Post cum aceto distillato &

sale

sale communi præparato & trito, fortiter abluatur, fricando sine timore cū iā dicto pistello, donec videris acetū de in exire clarū atq; purū: & semp auferatur q̄ ex eo ad partem separatur de nigredine in lauatione. Cū autē acetū clarum exierit, abluere cōpositum separando salē cum aqua dulci per alembicū distillata, & illud ad ignem desicca.

*De coniunctione sulphuris cum fermento.*

*Capit XXXXVI.*

**P**ostmodum verò coniunge illi vnum pōdus supradicti sulphuris congelati & sublimati ad album, scilicet quartam partem totius cōpositi, & tere insimul totum in mortario vitreo, vt sulphur misceatur cum composito, & fiat quasi corpus vnum in effigie. Hoc enim est quod facit visibiliter animas à corporibus resolvere.

O s De

*De reductione aquæ supra compositum.  
Caput LVII.*

**I**llud ergò imbibe per minima cū  
aqua sua alba in vase philoso-  
phiæ, vt in corpus virtutes sulphu-  
ris confortentur: nam in paucis ho-  
ris fiet totum pasta.

*De prima sublimatione huius massæ.  
Caput LVIII.*

**D**Einde mitte totum ad subli-  
mandum, in principio subtus  
faciendo ignem lentum donec re-  
ceperis aquam, & postea aërē. Quo-  
niam quæ subleuantur & euolant  
aquæ & aëris per rationem sibi no-  
mina appropriant. Et quod gra-  
uius & stabilius ad ima residet, per  
ipfius ponderositatem sibi nomen  
terræ vsurpat, quæ cum fermento  
sublimantur. Vigora igitur ignem  
paulatim de carbonibus, donec  
sublimetur quicquid ex iplo fuerit  
volatiuum & permitte infrigidari.

De

*De secunda inceratione.**Cap. LVIII.*

**C**um autem fuerit infrigidatū  
 extrahe opus: & quod ad ad la-  
 tera vasis superius eleuatum videris,  
 cū alia parte aque suæ repones super  
 feces suas, cum contritione, imbibiti-  
 one, & affatione, quousque fiat vt  
 pasta: & remitte ad sublimandum,  
 primò recipiens aquā, & postea ole-  
 um in sublimatione forti. Has aut a-  
 quas pōne ad partem, & olea simili-  
 ter per se.

*De tertia inceratione rei incerande  
 cum aqua prædicta.*

*Caput LX.*

**P**ostmodum verò iterato quod  
 sublimatum fuerit cum altera  
 parte suæ aquæ, reduc super feces  
 terendo vt prædixi, imbibēdo et af-  
 fando quousque fit sicut pasta, &  
 corpus cum spiritibus fit commi-  
 xtum: & iterū mitte ad sublimandū  
 vt supra dictum est, recipiēdo aquā  
 &

& oleum. Hoc autē reitera quouſque de aqua ad duplum ſulphuris fuerit perfectè rotata.

*De quarta inceratione per viam reductionis congelationis & ſublimationis.*

*Cap. XXXXXI.*

**A**Dhuc verò ſumat quod ſublimateum eſt ad latera ſublimatorij: & cum vna parte aquæ ſuæ, quæ exinde extitit diſtillata cōiunge cum fecibus, & hoc per modū reductionis, donec aqua cōgeletur. Deinde vigora ignem paulatim donec benè deficcetur: & poſtea ſupereleuetur ex illo quicquid fuerit volatile. Ordinē huius capituli te reiterare nō tædeat, conterēdo, imbibēdo aſādo, et ſublimādo, ac ſemper ignē vigorando, donec ad ſulphuris duplum cum terra figatur de aqua iam rotata cum viſcoſitate fermenti, & nihil penitūs ſublimentur ab ipſa terra.



ra. Et semper reponere quod superius ascendit super id quod inferius remanet fixum, quousque per talem præcipitationis modum figuratur deorsum. Verùm nullum sulphur promptius argentum viuum congelat, quàm suum proprium: in cuius substantia ipsummet argentum viuum extitit, tam natura quàm artis ingenio iam conuersum. Et ideo cum sit fixum, id est, habeat naturam fixandi, & coagulans coagulū quod naturaliter coagulat suum Mercurium, & hoc per frequentem reiterationem sublimationis super ipsum quousque sit fixum & in terream substantiam iam mutatū. Tunc enim est aptū vt per successiuam illius iterata vice sublimationem, fusionem metallicam præbeat, velut consequenter dicemus. Nam pro certo maxima & firma unio fit inter siccum & humidum, per istas tales operationes, que ferè similes sunt illis, quas natura in opere mixtionis suæ facit, vt postea  
 humi-

humiditas nō valeat relinquere terram suam, imò eam protegat & ab aduſtiōe defendat, quia est de natura sua, & cū hoc benè mixta: ita quòd minimū terreī sulphurati, est cū hoc minimo aquei argēti viui, & ecōtra. Et plurimū vni<sup>9</sup> cum plurimo alterius. Sic quòd neutrum à suis partibus homogeneis in posterum separatur, nec vltorius permittat se corrūpi, cum per ingressionē furiosę flammę, se in fumum vltorius non patiatur eleuari propter partes condensas per ignem inspissatas cōpositiōis fortissimę & vniformis naturę, ac aduſtionis carentiam: & hoc totum per sulphuritatem quam habet non corrumpentē perficitur. Argentum ergò viuum in regimine fixationis cū primo per ignem incipit conuerti, ad speciē efficitur glandulosum, ratione sulphuris penetrantis vbiq; suam substantiam: & postea incipit crustari paulatim et inspissari, & deinde conuerti sulphuris virtute degerentis ipsum, taliter quòd non finit

nit eum in toto diffluere, fed quafi per globulos conftare: eò quòd iam in eo vapor fulpuhris depurati apprehendit fubtile, & tanquã glutieno ligatum tenet humidum, & terminat ipfum in tantũ quod nõ permittit eum adhærere alij quãm fibi, cum fit de natura fua. Et ideò cùm humidum fit vbique extra feipfum cõftrictum & terminatum, & illud humidũ educat fuũ propriũ ficcum terreum, constringens eum vt fuphureum in vêtre fuo, neceffe eft illud per calorem fluere, & fluxũ currere in plana fuperficie, donec frigiditate cogente redire humorem ad interiora congelatur conftãti terreo prædicto. Ex quibus patet non effe nifi vnum lapidem, qui argentũ viuũ habet neceffariò congelare.

*De vltima fermentatione lapidis cum no-  
ftro fermento, qua fit per tertiam re-  
ductionem atris fuperius  
rotati.*

*Caput LXII.*

*Fili*

**F**lli hoc fermentum est vltimum  
 cōfortamētum lapidis, & cibus  
 regalis, in quo insunt virtutes cœ-  
 lestes & elementales, quibus con-  
 fortantur illæ quæ in vasis naturæ  
 artificialiter preparati existūt vel re-  
 manserunt, in sui radicabilitate.  
 Nam cum virtutes sulphuris & ar-  
 genti viui subtilibus circulationum  
 ingenijs, confectorum quæ insunt  
 eorum medicinæ radicabiliter, ele-  
 mentales & cœlestes confortantur  
 per illas scilicet virtutes, quæ in præ-  
 senti regali ferculo in actu spiritu-  
 alium elementorum existunt, vt res  
 quinta: & hoc ad proportionem  
 mixtionis metalli superius positi in  
 fixationis principio, & etiam lapidis,  
 per quem argentum viuum intēdi-  
 tur notabiliter effici. Tūc pro cer-  
 to videbis naturam illi<sup>o</sup> mirabiliter  
 operari cum omnibus suis instru-  
 mentis, scilicet quando virtutes su-  
 pradictæ in vnum, per artis ingeni-  
 um fuerint circulatione vltima con-  
 iunctæ.

De

*De circulatione ultima<sup>m</sup> cur fuit  
inuenta.**Caput LXXXIII*

**C**irculatio ista fuit inuenta post  
alios circulos circulatos, vt la-  
pis noster (in quo ceteri circuli sūt  
rotati frigidi elementaliter: qui in-  
gressione propterea non habet  
in corpore ex priuatione suæ na-  
turæ liquefacientis ipsum, ad alte-  
rationem cum incæratione facien-  
da in radice naturæ lapidis fusibili-  
lis) mollificetur cum humiditate  
iam dicta, quæ super omnes hu-  
miditates est expectans ignem quo-  
usquæ fluat, & ingressione ha-  
bat. Fili antequam hoc volueris at-  
tentare, oportet te primò de neces-  
sitate rectè & formaliter intellige-  
re, quales circulos & quomodo  
elementa ac qualia & quando debe-  
ant per instinctū naturæ, eosdem cir-  
culariter circulare, & quibus &  
quantis modis, & quot circuli ge-  
neraliter existunt. Vltimum tamen

P

ad

ad satisfaciendum responsioni vltimæ quæstionis per modum informationis scilicet documentalis artificii traditæ: Dicimus quod licet plures circuli extiterint, quatuor videlicet in minori numero comparatione plurium ad duos, tantum habendo respectum ad siccum & humidum, quæ postea reducuntur vniuersaliter in vnum. Ex quo eleganter dixerunt philosophi, quod opus magnum non est nisi solutio & congelatio, sed ista fiunt per viam circulorum, ignorantia quorum plures magnates in literatura fuerunt decepti in magisterio, credentes notabiliter cum confidentia eorum scientiæ, formam intelligere dictorum, & circulandi modum, ex quibus nos fore vnum letaliter vulneratum non cælare intendimus. Cum sola præsumptione & temeritate, scientiæ alterius naturam firmiter intelligere credebamus, idem vilo modo nec intellexeramus, donec tempus adfuit, in quo spiritus

non

non immediatè sed mediatè per M. Arnoldum de Villanoua, qui immediatè sua largitate immensa reficienter inspirauit in nobis. Etenim multifariè multisque modis rotarum circulationibus, circulauius, resumendo vegetatiuum exemplar, cuius opus nusquam absolutè patuit minerale, donec proprijs gubernatoribus nouiter pullulauit, quibus natura vera constringitur sub conseruatione ac successiua confortatione virtutũ illius in magisterio. Circa quod loqui pro nũc, astrictus vinculis tibi non audeo cũ lingua propria vt solebã fauorabiliter in hoc passu, quanquam reuelãdi licentiã acceptauerimº, dono cõstrictus solito videlicet alienatæ linguæ. Et ideò quia natura generalis nature particularis admixtos possidet circulos, et diuersos multifariè .i. diuersimodè occultãtes ambitibus ad indefinitas virtutũ p̄bationes ostendẽdas, expedit cunctis inquisitoribus veritatis, & incumbit maximè

practicantibus tam prudenter illos  
circulos exquisitè cognoscere, ne de  
ignotis incautè considerantes, per  
iplos sicut & nos lethaliter vulne-  
rentur. Ad quorum cognitionem  
vti recolui arte demonstratiua & in-  
fallibili, vt per certitudinem co-  
gnoscantur qui & quales sunt, tan-  
tummodo in cursu, naturæ mine-  
ralis circumamictæ generali prædi-  
cta, ne uagans animus per opinio-  
num nebulas, incidat in errorem aut  
pereat in conflictu. Nam semper in  
agilibus cognitio sterilis reperitur  
tunc, quando non sequitur rectum  
opus. Quapropter nos ad tantum  
vlterius recoluisse meminimus exte-  
dere veram artem per vnum capitu-  
lum, sub totius secreti comprehen-  
sione, quod tibi prestabimus mutuo  
tantum, in fine nostri Compendij,  
sub restitutione coram iudice gene-  
rali quo mox ad practicæ assiduatio-  
nem cogimur, & ob hoc cupimus  
excitari.

De



*De modo fermentationis rerum caran-  
darum per viam confortamen-  
ti, & natura spiritus.*

*Cap. LXIIII.*

**D**icimus ergò quòd modus cæ-  
rationis est, vt totiens super la-  
pidem reiteratur partis humidæ re-  
seruatæ sublimatio, donec in ipsum  
cum humiditate propria, scilicet ra-  
dicaliter manente atque fixa, quæ  
nunquam deseruit suū corpus mix-  
tione circulata, fusionē rectam præ-  
stet. Nec putes hanc humiditatem  
esse primam, sicut erat cum tota sui  
substantia crassa, spissa & indigesta  
vt oleum vel adeps pinguosus, quo-  
niam faceret lapidem cremabilem  
seu combustibilem. Nec ita parum  
fore secūdam, quia phlegmatica est,  
nec generat vel augere potest, quan-  
tum est de natura sui, nisi solum hu-  
mectat lapidis partes illas vaporabi-  
liter, in suis digestionibus deserendo,  
ne & substantiam mediam in to-

to faciat fugitiuam, cum de sui proprietate non sit sustinere ignitionem neque fusionem, quin contingat ex toto recedere cum tota substantia suprascripta. Sed tertiam radicalem fore proposito conferendam à primæ tamen visceribus eradicatam, scilicet & extractam cum magisterio. Et hæc est illa secunda vinctuositas quæ erat intrinseca, multum subtilis, non cremabilis, continens admixtum scilicet subtile terreum, deductum ad actum igneum vel aëreum fortiter digestum, quod retinetur in radicibus rei taliter, quod amplius per ignem nullo modo potest euelli, seu in flammam defici. Quinimò ignem mirabiliter patitur & non crematur. Ideò si mixta fuerit toti substantia lapidis ipsius, igne superabit, nec vnquam superabitur ab eo, nisi per iteratam destructionem sue substantiæ cum natura sua. Ex quo tibi præcipitur, quòd cum ista humiditate scilicet permanente, quæ similiter ex argento viuo sum-

psit

psit originem, nostrum imbibas lapidem quoniam per illam partes eius cōstāt clarissimæ, vt patet, quādo post illius perfectam mundationē ab omni recorrumpēte, & maxime ab humorib<sup>9</sup> duob. superfluis, scilicet pinguinoso adustibili, et phlegmatico euaporabili redigitur ī propriam sulphuris substantiā nō vrentem: & sine illa nunquam emendatur, nutritur, augetur nec multiplicatur.

*De modo practicandi & indulcorandi lapidem cū humiditate nota.*

*Caput L XV.*

**I**N modo enī faciendi lapidis huius indulcorationē, est ordo tripartitus, & etiā bipartitus. Quia aut per reiterationē, solutionū, coagulationum, aut sublimationum, vel ex utroque fixio & recta fusio perficitur. Ille verò qui per regimē solutionū, efficietur sine ignitiōe, ad instar naturæ, rectè dirigitur sine vasis

P 4 peri-

periculo fractionis. Qui autem per sublimationis regimē intēditur gubernari, tunc prudētia artificis nunquā debet omittere periculū protestari. Quamobrē ratione modi precipitatiōis, citius figitur, sed tardius funditur. In cuius cōplemētum recurrendo ad primū scilicet ordinem, regimē tertiū ex vtroque mixtum, scilicet cū ignitione & sine ignitione sagaciter est inuētum. Idcirco sumatur lapis, & terendo illum imbibe in suo vase, imbibitione per minima scilicet per vices, factas etiam ad modum roris cum vna et dimidia parte sui. Postea decoque cū igne leui donec pars illa fuerit in lapidis substātiā cōgelata. Postmodum vigora ignē de carbōibus paulatim & paulatim, donec sublimet ex eo quicquid resolutū fuerit, tam de aqua sulphuris sicca, quā argenti viui humida.

*De secunda roratione ad indulcorandum  
seu mollificandum.*

Capit L X V I

Tunc

**T**Vnc iterum quod sublimatū  
extiterit, reduc super feces su-  
as terendo & imbibendo cum di-  
cto spiritu, qui magis in humidi-  
tate exuberanter abundat: & hoc i-  
terata imbibitione rorida, deco-  
ctione, sublimatione & congelati-  
one, & sublimatione cum ignibus  
suis successiuis, & diligenter con-  
tinuatis, si cum moderamine notæ  
ignitioni quā natura exigit, & hoc  
per hoc qđ in sequenti capite dicit.  
Fortè donec per continuam subli-  
mationum reiterationem spirituū  
non flammabilium super illas & cō-  
tinuum motum, totum figatur  
deorsum.

*De ultimis digestionibus opteticis.*

*Caput L X V I I*

**C**Vm autem fixum fuerit secun-  
dum proportionem ignis sibi  
appropriati cum moderatione, tūc  
sub eo ignem facias fortem, benè  
continuatum per diem naturalem.

P 5 Secū.

Secundo verò die naturali, fortio-  
rem: sed & tertio die naturali, for-  
tissimum, prout est ignis fusionis  
vel quasi. Per primum verò conti-  
nuatur materia, & spiritus doma-  
tur, ac partes illius digeruntur, et ab  
humido primæ originis emendan-  
tur. Nec minus quoque per siccum  
diffunditur, & eorum malitia con-  
fringitur, ac crudum decoquitur, vt  
ignem fortio-rem scilicet secundum  
valeat tollerare, per quem aër mani-  
festabitur actu in materia fluente.  
Sed per tertiū recipit medicina po-  
tentiam ad actum, quem agere de-  
bet. Nam oportet materiam metal-  
li, à suo phlegmate fortiter depura-  
re, & crudum coquere per ignem  
opteticum. Non quòd intelligas se-  
cundum naturam animalium cor-  
porum seu plantarum, cū sint hu-  
midioris naturæ, quàm materia me-  
tallorum: vt patet ex hoc, quòd na-  
tura mineralium, quàm plurimum  
sicca reperitur, ratione cuius est de  
sui proprietate tollerare ignē. Pro-  
pter

pter quod debes intelligere hoc fi-  
 eri in arte, secundum rationem sub-  
 iectorum, quemadmodum natura  
 exterius manifestat: digeratur ergo  
 medicina, ut humidum terminetur  
 in ea, & fit fixum, ut stet: ne separe-  
 tur à metallo dum ingressum in eo  
 fuerit cum alteratione. Verum oportet  
 sicut dictum est, ut radicalis hu-  
 mor imbibat à suis met partibus rei,  
 ex quibus maiores virtutes, ut puta  
 confortatiuæ, tam elementales quàm  
 cœlestes essentialiter & corporali-  
 ter, rerum constant. Cuius exempli  
 gratia certificamus nos vidisse ar-  
 gentum viuum fixum, ac fluens in  
 veram fusionem metallicam, & fe-  
 cisse cum magisterio, sine additione  
 vlla rei extraneæ. Sic igitur talis de-  
 coctio optetica, optimam facit cõ-  
 mixtionem in medicina nostra, si-  
 cut euidenter apparet in elixationi-  
 bus eius. Quia cum aër prosequa-  
 tur aquam, tunc auis fuga detentæ,  
 immediatè perit.

Do

*De ultimo confortamento post fixationem  
perfectam.*

*Caput LXVIII.*

**H**Oc autem confortamentum per modū vltimæ incærationis supplemus medicinæ quādoque, & quādoq; nō. Cuius causa est quia cū ignis opteticus sibi ad vltimū suę fixationis præbeatur, aut est in gradu fixo, vt absolutè posset ignem opteticum tollerare, aut non. Si est in gradu fixo cum tota sui humiditate, nec aliquid de illo possit amittere, quin insit ibi iuxta pondus dictum: tunc nulla recta fusione anticipabit per aliquod diminutū, nec per consequens est vltima incæratione incærandā. Si verò ad conformitatem vel æqualitatem fixationis dicte, iuxta mensuram ignis optetici, nondum aduenire cōtigerit: aut hoc erit ratione malæ informationis ignis, quæ nimia festinatione necesse est euenire, aut macritudine spiritus, i quo phlegma  
domi-



dominatur, superat virtutes humi-  
 di radicalis, propter defectum ex-  
 uberationis. Per primam verò na-  
 tura eradicata suos spiritus resu-  
 mere nequiuit in confortando se-  
 ipsam: quia festinata motus reten-  
 tionis gradatim proprios comple-  
 re nō potuit. Et ideò spirit⁹ thesau-  
 rilantes de necessitate fugere decuit  
 defectu retentiuæ alienis motibus  
 occupatæ, videlicet in conseruādo  
 illos quos a sumserat cōtra ignem  
 præliando, cum de more naturæ  
 fuerit conseruare in specie indiui-  
 dua sua. Per secundam verò, nec  
 potuit natura superfluum in sui ali-  
 mentum conuertere quod nunquā  
 fuit de natura sua. Et ideò cum  
 loco spiritus velut verus cibus, cre-  
 dat humidum phlegmaticū assume-  
 re, ratione minimi saporis illius sci-  
 licet spirit⁹ quē in se continet: non  
 tamē i radice nature suę ipsū potest  
 amicabiliter colligere, quī superflu-  
 um recedere habet p ignē opteticū.  
 Et quod est deteri⁹, cū maiori parte  
 substan-

substantiæ mediæ, cedit & deficit, nisi adhibeatur ignis administratio nalis, quæ augmentando ei secundū exigentiam sui tollerabilitatis, ex illo superfluā humiditatem tollat, cū conseruatione illius ī igne proprio. Cū verò contigerit defici, porosam reddet medicinam durissimæ fusionis: cuius causa est defectus humiditatis naturalis, quam radicitus natura appetit colligare, ad sua indiuidua protegenda contra ignis pugnam. Et ideò fuit inuentus succursus supplendo & corrigendo erroris prædictos per vltimum confortamentum: vt quod de non fixo recedit igne optetico, per incarcerationem infra scriptā naturaliter restauretur, donec fluat virtute non fixi quod fixum est, & ingressum habet incomplementū suæ naturæ.

*De modo faciendi vltimam incarcerationem.*

*Caput LXVIII.*

Suma-

**S**umat<sup>r</sup> ergò de lamina cristallina, quam in fundo vasis fixam reperies, quantum volueris: & illã in crucibulo tenui super leuem ignem incæratione vltima cæra cum aëre suo albo prædicto, guttando super ipsam guttam post guttã cum sagacitate & prouidentia diligenter respiciendo donec fundatur sicut cæra sine fumo. Tunc de illa aliquid fume, & super laminam ignitam pone. Si verò conspexeris eam velocissimè resoluerè quasi cæra, tunc satis est cærata in radice naturæ suæ. Si autem adhuc non videris certissimæ liquefactionis signũ reitera super eam cærationem dictã, donec fundatur sicut cæra sine fumo. Deinde fac projectionem per illum modum per quem medicina requirit, & explicauimus in nostro Testamento. Quoniam Elixir est completum, & inappreciabile precium, ac thesaurus incomparabilis conuertens omne in infinitum Lunificum verum,

*De*

*De compositione Elixiris rubei ad rubeum,  
per traditionē generalis doctrinæ.*

*Caput LXX.*

**C**VM ergò volueris facere Elix-  
ir ad rubeum, doctrinam fa-  
ciendi Elixir ad album resumes in  
exemplum. Nam hīc modum fa-  
ciendi repetere non oportet ni-  
si solum pro quolibet elemento al-  
bo, elementum apponas rubeum.  
Quoniam in Elixire ad rubeum  
apponitur ignis vltterius, qui to-  
tum rubificat. Et est vltimum se-  
cretum in natura, & sublimatur  
vt spiritus. Pondera verò elmen-  
torum sunt, quòd apponas duo  
pondera terræ, & tria aquæ, de  
aëre totidem, & vnum pondus &  
dimidium de sulphure rubeo. Pri-  
mò enim ponas terram, quia par-  
ticipat cum fermento. Secundò  
ponas aquam quia est medium in-  
ter terram & aerem. Tertiò ponas  
aerem, quia est inter aquam et ig-  
nē. Quartò ponas ignem scilicet ig-  
nis per aërē figitur vt aqua per terrā

*De*

*De forma circuloꝝ & totius secreti,  
per quod reuelatur totius ope-  
ris intentio.*

*Caput LXXI.*

**T**otum autem secretum & mo-  
dus operandi, in rotatione ele-  
mentorum consistit. Verum nisi cir-  
culum naturæ, ppriè prius perfectè  
cognoueris, illorum circulationis  
notitiam intelligere non poteris.  
Quoniam ignorantia teget te tene-  
broso velamine formam rotandi ad  
instar naturæ, & circulandi modũ.  
Vides ergò quòd natura non attra-  
hit nisi modicum, nec conuertit: &  
hoc secũdum Mercurij quantitatẽ.  
Quod ergò magis attractum est in  
profunditate naturæ, separatur tar-  
dius. Et ideò quod grauius separa-  
tur de humido, sèper illud educit de  
re, scilicet de materia Mercuriali in  
natura sua alterata per rotã præsen-  
tem. Et quod eductum est in illo vel  
de illo humido, est sic cum subtilissi-  
mum ligatũ cum humido, ita quod  
neu-

neutrum dimittit reliquum in distillationibus successiuis. Et tunc totum illud dicitur vapor, in quem siccum sulphureum est conuersum, quia tunc in in illo vapore elementa sunt benè mixta. Cum verò taliter elementa sicca rotata sunt in humidum, per plures circulationes totius humidi, tunc primò separatis exinde elementis, post per alias circulationes quæ per modum fiunt reductionis elementa humida rotantur in siccum. Et quantò magis istæ duæ rotæ reiterantur, tantò magis depurantur terra vel lapis à sulphure immundo terreo sibi extraneo, q̄ de macula originali prouenit. Et intellige benè quod tinctura menstrui separatur à suo terreo grosso feculento per distillationes lentas, & in aqua Mercurij deportatur. Caue ergò ne opus rubescat ante nigredinem, & tinctura cōcremetur, quæ in ventre Mercurij debet deportari & abscondi. Quoniam Mercurius est terra sua propria subtilis

tilis valde, in qua ignis tā Solis quā  
 menstrui retinetur. Recorderis er-  
 gò quando vidisti ignem in Mercu-  
 rio, & feces erant nigræ. Ex quo pa-  
 tet quòd nunquam opus nigrescit,  
 donec à terra extrahitur tinctura  
 per suaues distillationes, & in ven-  
 tre Mercurij deportetur. Et iste ig-  
 nis est illa proprietas Mercurij, quā  
 debes totis tuis viribus à combustio-  
 ne conseruare, scilicet tinctura vi-  
 trioli (alias sulphuris) cum qua de-  
 bet Mercurius sublimari, quoniam  
 est primus masculus eius. Et est  
 additamentum tincturæ nostræ,  
 quod est additio magna in virtute  
 & potestate: quoniam coniuncta  
 est cum tinctura Solis. Præterea  
 si à vitriolo & sale scis extrahere  
 proprietatem Mercurij, & sibi a-  
 micare per coniunctionem quæ fit  
 per sublimationes lentas, non igno-  
 rabis vnum de secretis naturæ ma-  
 ximum, & veram perfectionē prin-  
 cipalem.

Q 2 D

*De primordialibus coniunctionibus secretis trium generum, tam simpliciter quam compositiue, Solis, Luna & Mercurij.*

*Caput LXXXII.*

**D**issolue ergò primò Solem purissimum in aqua sua feruenti, postea separa flegma, & remanebit Sol inferius cum substantia salis aquæ. Postea dissolue Mercurium in aqua sua, & post congelat et iterum dissolue in aqua sua distillata, & separando iterum aquam per balneum congela. Et semper oleum extrahe per cineres, & pone ad partem in qualibet distillatione. Hanc autem dissolutionem & congelationem tribus aut quatuor vicibus reitera aut plus: & vltimò congela. Deinde infunde aquam suam primam super Solem cōgelatū, & mox dissoluetur in aquam rubeam vel citrinam. Congela ipsum in balneo Mariæ. Reitera hoc tribus viribus sicut de Mercurio fecisti: tamē non  
extra



extrahes aërem ex illo quia nondū  
 tempus est: & vltimò soluatur. Hāc  
 verò dissolutionem totum infunde  
 super Mercuriū calcinatum & sic-  
 cum, & dissoluetur totum in aquā  
 turbidam, nigram, colore subrube-  
 am. Distilla & redistilla vt totum  
 elementetur. Et post istum passum  
 recorderis de signo terræ putrefa-  
 ctæ & combustæ, quod vidisti super  
 vitrum per ignem candelæ exspira-  
 tis suis spiritibus, quod est signum  
 putrefactionis. Putrefac totum in  
 simul, sine distillatione per tempus  
 suum. Deinde separa elementa, &  
 prosequere magisterium. Tu non  
 obliuiscaris ponere etiam aquam  
 Mercurij cū fueris in elementa-  
 tione vt totum animetur et elemen-  
 tetur.

*De secunda coniunctione eiusdem cum  
 Mercurio & Luna.*

*Caput LXXIII.*

*Q 3 Summa-*

**S**umatnr Luna & Mercurius, & quilibet eorum in aqua sua dissoluatur ad partem. Post coniunge aquas, & distilla aquam, & inuenies argentum ad modum salis preciosissimi. Accipe illud sal & liquefac in igne trium candelarum. Deinde infunde aquam desuper, & dissoluetur in aquam albam. Illam aquam infunde super Solem congelatum post eius primam distillationem. Et postea procede vt supra.

*Alia coniunctio per aliã preparationem Mercurij. Et nota quod in hac preparatione includitur sublimatio Mercurij vsque ad reuiuificationem qua indiges in omnibus principijs & fermentatione: vt supra dictum est.*

*Caput . LXXIIII.*

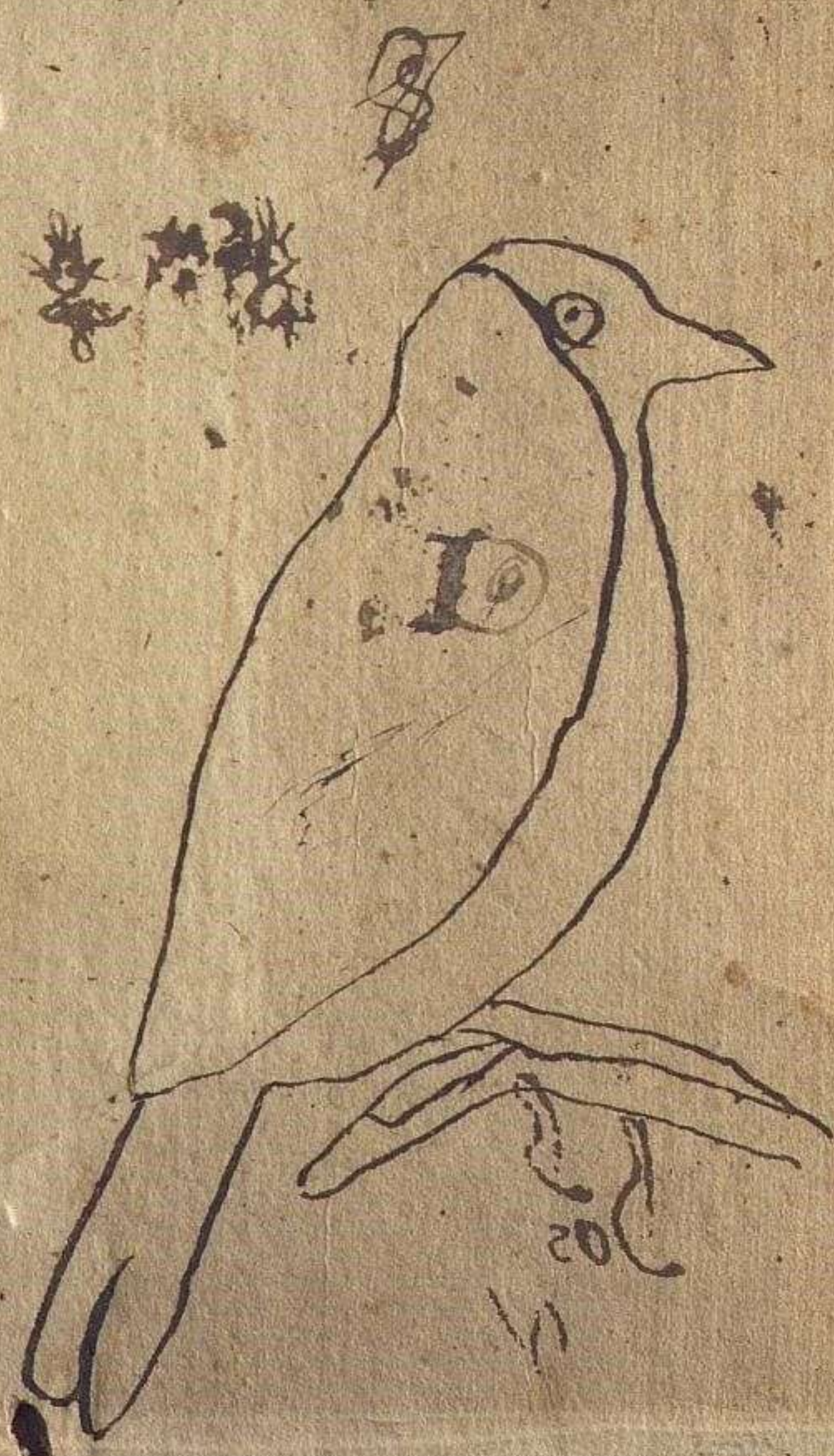
**A**ccipe Mercurium & sublima cū vitriolo & sale affato: post  
pro-

proijce eum in aqua vegetabili in ymine, & posito coopertorio decoque per diem naturalem: post super pone alembicum & distilla aquam totam. Deinde vigora ignem, & sublimabitur viuis: illud viuum sime & abluere cum aceto distillato, sed magis valet cum aqua vegetabili simili primæ, & non misceas aliud cum illa ablutione. Post terge cum panno lineo mundo. Insuper festina ad aliam præparationem, videlicet quòd in aqua sua dissolvas ipsum: post distilla & redistilla per viam elementationis. Post putrefac per mensem philosophorum. Deinde separa elementa & de aqua & de terra, & sime substantiam mediam per sublimationem: & de illa fac coniunctionem cum corporibus, sicut volueris, præparatis. Nam multæ sunt viæ coniunctionum & separationum ad vnum finem & ad vnum effectum quas vide-

Q 4 re

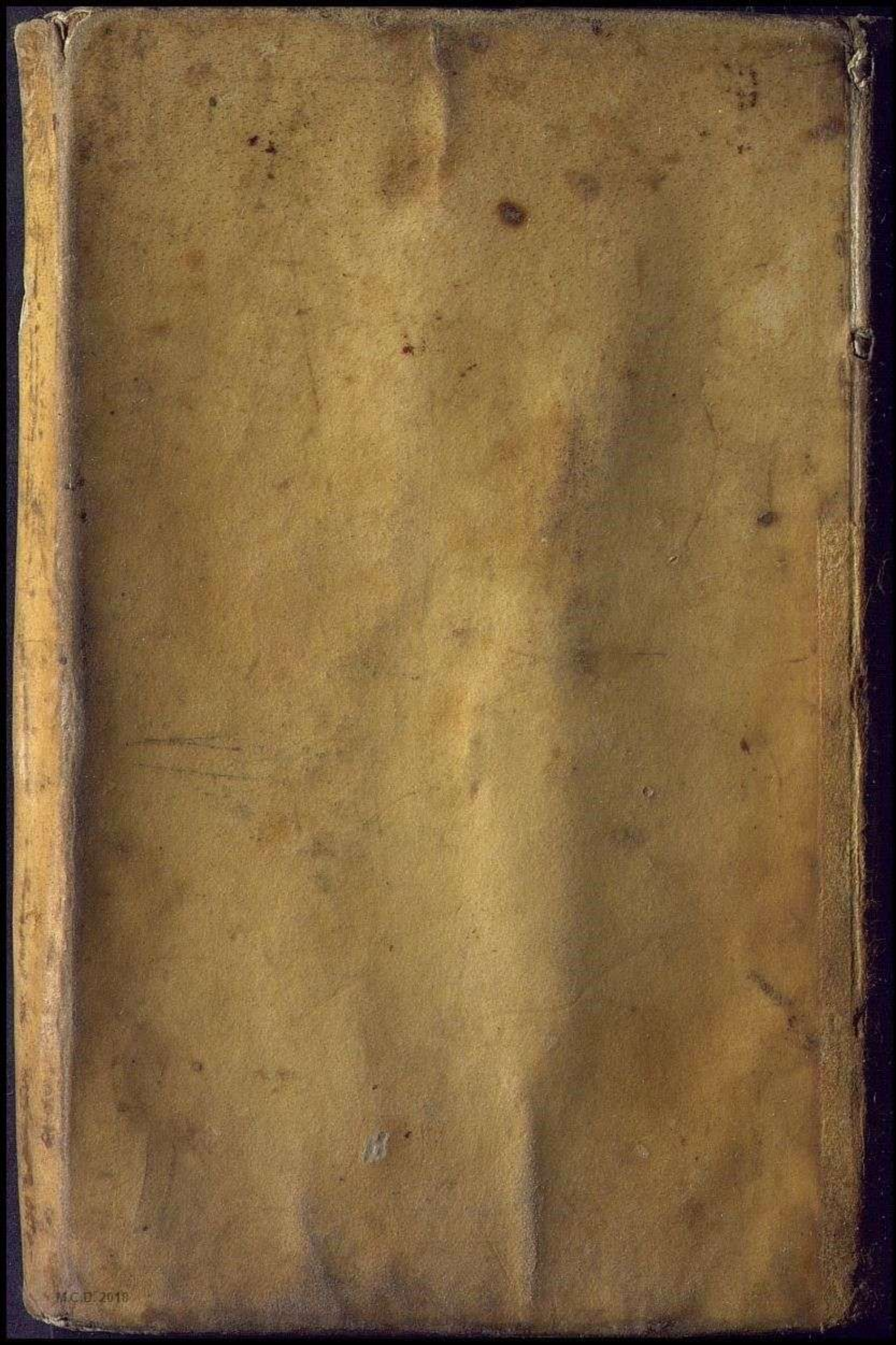
dere poteris per totam latitudinem  
magisterij. Et secundum istas quas  
tibi dedimus, multas alias ad libi-  
tum facere potes, dum tamen  
intelligas magiste-  
rium.

*Explicit Codicillus M. Raymundi  
Lulli Maiorici.*



202

11



**Universitat de València**  
**Biblioteca Històrica**

**R-1**

**21**

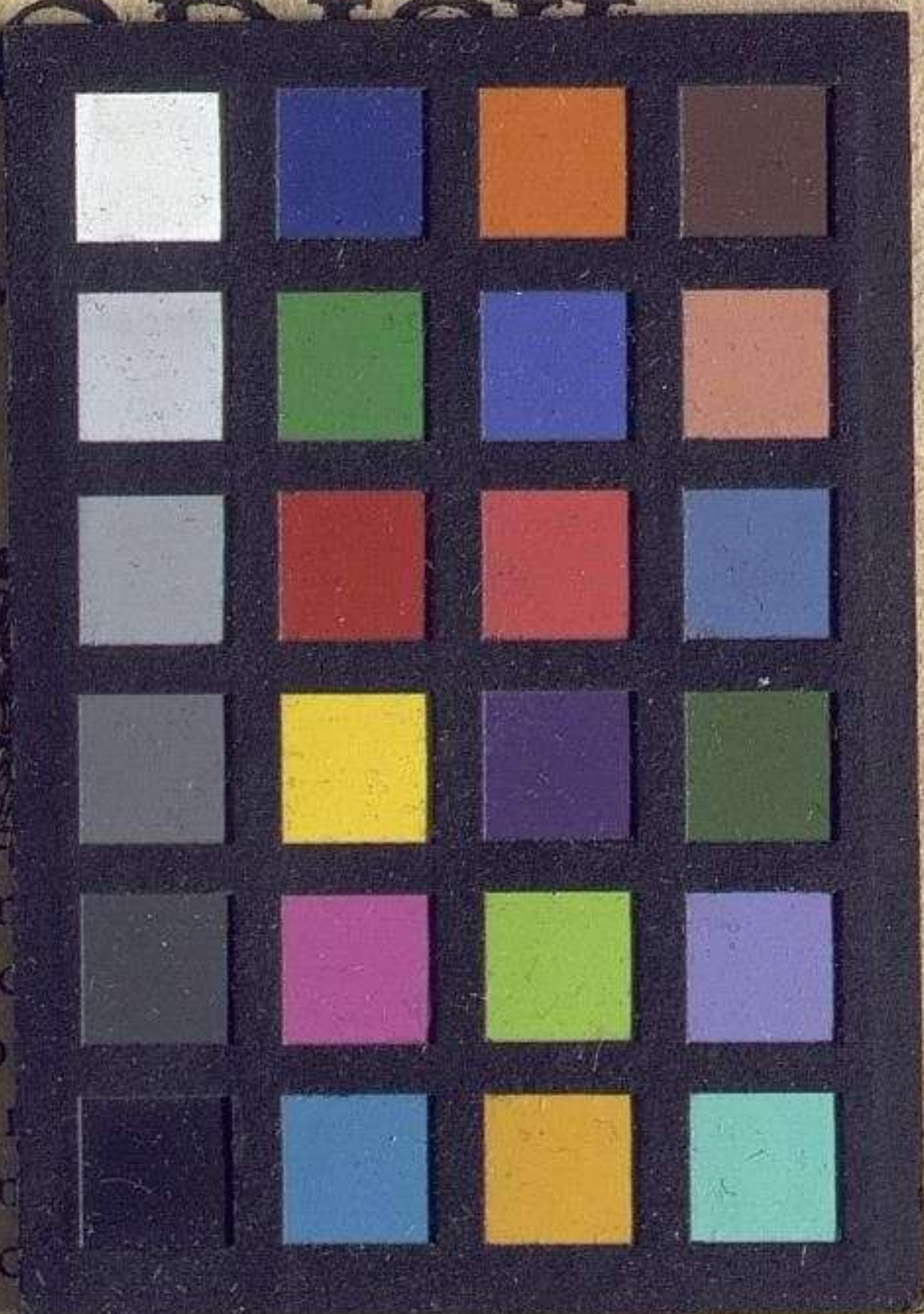
# COMPENDIUM

LVS

CV



præfer  
ter vac  
sopho  
ti per  
nomi  
cessiuc



voluntate perpetua iam conce-  
sum. In quo quidem Compen-  
dio siue arte, determinauimus per-  
fecta declaratione effectum toti-  
us practicæ huius artis, & operan-  
di modum, per certa & effica-  
cia instrumenta, quæ sunt trium

A 2 gene-