

E. - *A*
T. - *Unica*
N.º *1186*

R. 304-5

Les Principaux Ornements des Tissus

Jusqu'au XIX^{me} Siècle.

TABLEAU 82.



Par Friedrich Fischbach.

Imprimerie Mainzer Verlagsanstalt und Druckerei A.-G.

Tissus Espagnols et Italiens, du 14^{me} au 15^{me} Siècle (1/2 grandeur).

A gauche sont symbolisés les quatre éléments: le Poisson: l'Eau; le Dragon: le Feu; l'Oiseau: l'Air; le Lion: la Terre. Les différentes rosaces et le remplissage des bordures de ce motif feraient presque croire qu'il a été composé pour une décoration murale moderne. L'art de la liaison et la manière

de styliser firent attribuer par le Dr Boch les autres modèles à l'Espagne. Les Oiseaux gardent une source sacrée d'où naît l'Arbre de Vie. Quatre têtes se tournent vers le Ciel.



Les Principaux Ornements des Tissus

Jusqu'au XIX^{me} Siècle.

TABLEAU 83.



Par Friedrich Fischbach.

Imprimerie Mainzer Verlagsanstalt und Druckerei A.-G.

Tissus, du 12^{me} au 15^{me} Siècle (1/2 et 1/3 grandeur).

Le modèle inférieur central, dans lequel une tête de femme est attachée à un animal à ample crinière, est d'origine sarrasine. Très original, le palmier en forme d'éventail ressemblant à des ailes. Le modèle supérieur montre des nuages se transformant en bras qui entravent des cerfs. Vraisemblablement ce

modèle a dû servir de revêtement de muraille. Le modèle demi-grandeur aux Lions aux Paons (Force et Beauté) et aux Feuilles de vigne, indique le passage à la Renaissance. Le motif formant le schéma de la grenade, est également gothique.



Les Principaux Ornaments des Tissus

Jusqu'au XIX^{me} Siècle.

TABLEAU 84.



Par Friedrich Fischbach.

Imprimerie Mainzer Verlagsanstalt und Druckerei A.-G.

Tissus Flamands, du 14^{me} au 15^{me} Siècle (2/3 grandeur).

Les Panthères et les Lions ont souvent la même signification. Ainsi, nous voyons ici la Panthère en marche vers le Soleil et tenant la Gazelle sous elle. De son côté l'Oiseau du Soleil a également vaincu l'Oiseau des Nuages

ou l'Oiseau d'Eau. Dans le texte on remarque cinq R qui, plus que probablement, signifient *Roi*.



Les Principaux Ornements des Tissus

Jusqu'au XIX^{me} Siècle.

TABLEAU 85.



Par Friedrich Fischbach.

Imprimerie Mainzer Verlagsanstalt und Druckerei A.-G.

Tissus Flamands et Italiens, du 14^{me} au 15^{me} Siècle (1/3 et 1/4 grandeur).

Ces neuf modèles, très réduits, comportent un ensemble très varié d'animaux et de fleurs, connus des Sarrasins. A comparer, le motif du milieu aux motifs similaires de la pl. 67.



Les Principaux Ornements des Tissus

Jusqu'au XIX^{me} Siècle.

TABLEAU 86.



12. +

Par Friedrich Fischbach.

Imprimerie Mainzer Verlagsanstalt und Druckerei A.-G.

Tissus Flamands et Italiens, du 14^{me} au 15^{me} Siècle (1/2 grandeur).

Dans le tissu supérieur de gauche, des Oiseaux voltigent vers le haut et vers le bas, entourant une Rosace Soleil, symbolisme évident de la marche du Soleil. Le modèle au Pélican, avec les grappes et les feuilles de vigne se

rapporte à l'Autel du saint Sacrement Chrétien. Les modèles inférieurs sont des simplifications de riches ornements sarrasins. Le Lion, ou Soleil, tue le Cygne, ce qui veut dire que le Soleil détruit les Nuages.

Les Principaux Ornements des Tissus

Jusqu'au XIX^{me} Siècle.

TABLEAU 87.



Par Friedrich Fischbach.

Imprimerie Mainzer Verlagsanstalt und Druckerei A.-G.

Tissus Sarrasins et Flamands, du 12^{me} au 14^{me} Siècle (1/2 grandeur).

Les tissus supérieurs sont d'origine flamande; les inférieurs, sarrasin. A remarquer, surtout, les fleurs de l'Arbre de Vie, formant d'originales palmettes.

Les Principaux Ornaments des Tissus

Jusqu'au XIX^{me} Siècle.

TABLEAU 88.



Par Friedrich Fischbach.

Imprimerie Mainzer Verlagsanstalt und Druckerei A.-G.

Tissus Flamands, du 13^{me} au 14^{me} Siècle (1/2 et 1/3 grandeur).

Les troubles politiques des XIV^e et XV^e siècles, en Espagne, y entraînent la décadence de l'art des tissus. La Flandre bénéficia surtout de cet état de choses, et, aimant fort les tissus sarrasins, les prit comme modèles. Cependant, ses préférences allèrent à l'ornement à base de plantes, stylisé en gothique. Les significations, du Cerf couché dans un enclos, du Chien, se

détournant de la Lumière, et de l'Aigle qui voltige vers le Soleil, sont faciles à pénétrer. Le motif, dans lequel une Chasserresse, s'envolant d'une rosace, laisse s'échapper de sa main un faucon nous représente les plaisirs de la chasse au Moyen Age. On pourrait trouver la reproduction de la déesse Freya-Diana, ou Arthémise, avec ses chiens de chasse dans le motif ou la fleur forme croissant.



Les Principaux Ornaments des Tissus

Jusqu'au XIX^{me} Siècle.

TABLEAU 89.



Par Friedrich Fischbach.

Imprimerie Mainzer Verlagsanstalt und Druckerei A.-G.

Tissus Sarrasins et Espagnols, du 12^{me} au 16^{me} Siècle (1/3 et 2/3 grandeur).

A gauche, une Panthère s'emparant d'un Poisson, qui, mord un Chien. Près du chien, un toquet orné d'une plume de paon (voir pl. 101). Ce sont probablement, les symbolisations de la Lumière, de la Tempête et de l'Océan. A droite des oiseaux à tête de femme, entourent un vase. Ce motif alterne

avec des Paons entourant une source. Les ornements, qui sont gothiques, font supposer une origine flamande. Le motif, au Double Aigle, placé au milieu est d'origine espagnole et trahit l'influence asiatique.



Les Principaux Ornaments des Tissus

Jusqu'au XIX^{me} Siècle.

TABLEAU 90.



Par Friedrich Fischbach.

Imprimerie Mainzer Verlagsanstalt und Druckerei A.-G.

Tissus Flamands, du 12^{me} au 14^{me} Siècle (2/3 grandeur).

On ne saurait méconnaître le caractère gothique de ce motif. L'Arbre de Vie s'élevant hors de l'eau, supporte la Demeure Céleste séjour de la félicité. Des animaux se précipitent vers une Source... D'après l'Edda (recueil de légendes

scandinaves) le Cerf-Soleil se nourrit des rameaux de l'Arbre du Monde, tandis que les Dragons (la Jalousie) cherchent à la terrasser.



Les Principaux Ornements des Tissus

Jusqu'au XIX^{me} Siècle.

TABLEAU 91.



Par Friedrich Fischbach.

Imprimerie Mainzer Verlagsanstalt und Druckerei A.-G.

Tissus Flamands, du 12^{me} au 14^{me} Siècle (1/2 et 2/3 grandeur).

A gauche, le Château du Graal, avec le Saint Ciboire. Des Lions et des Pigeons en sont les gardiens... Dans le motif du milieu, des Aigles et des Lions, animaux symboliques du Soleil, chassent d'une pièce d'eau, entourée de haies,

des canards (les Nuées). Le Soleil (Trinité), symbolise : la Lumière, la Chaleur, et le Feu. L'Aigle, se précipitant sur la Gazelle, remplace ici le Lion-Soleil : „La Lumière chasse le Crépuscule.“



Les Principaux Ornements des Tissus

Jusqu'au XIX^{me} Siècle.

TABLEAU 92.



Par Friedrich Fischbach.

Imprimerie Mainzer Verlagsanstalt und Druckerei A.-G.

Tissus Flamands, du 12^{me} au 14^{me} Siècle (1/2 et 2/3 grandeur).

Le motif inférieur, de gauche, et le motif supérieur de droite, sont sarrasin. A remarquer, dans le motif central du bas, les Vagues portées par trois Ailes, et d'où s'élève un Cygne. Les Cygnes symbolisent les Nuages flottant dans l'Atmosphère, pour intercepter la chaleur du Soleil. Dans le modèle supérieur de droite, le Cygne est accompagné d'un Chien. Signification : les

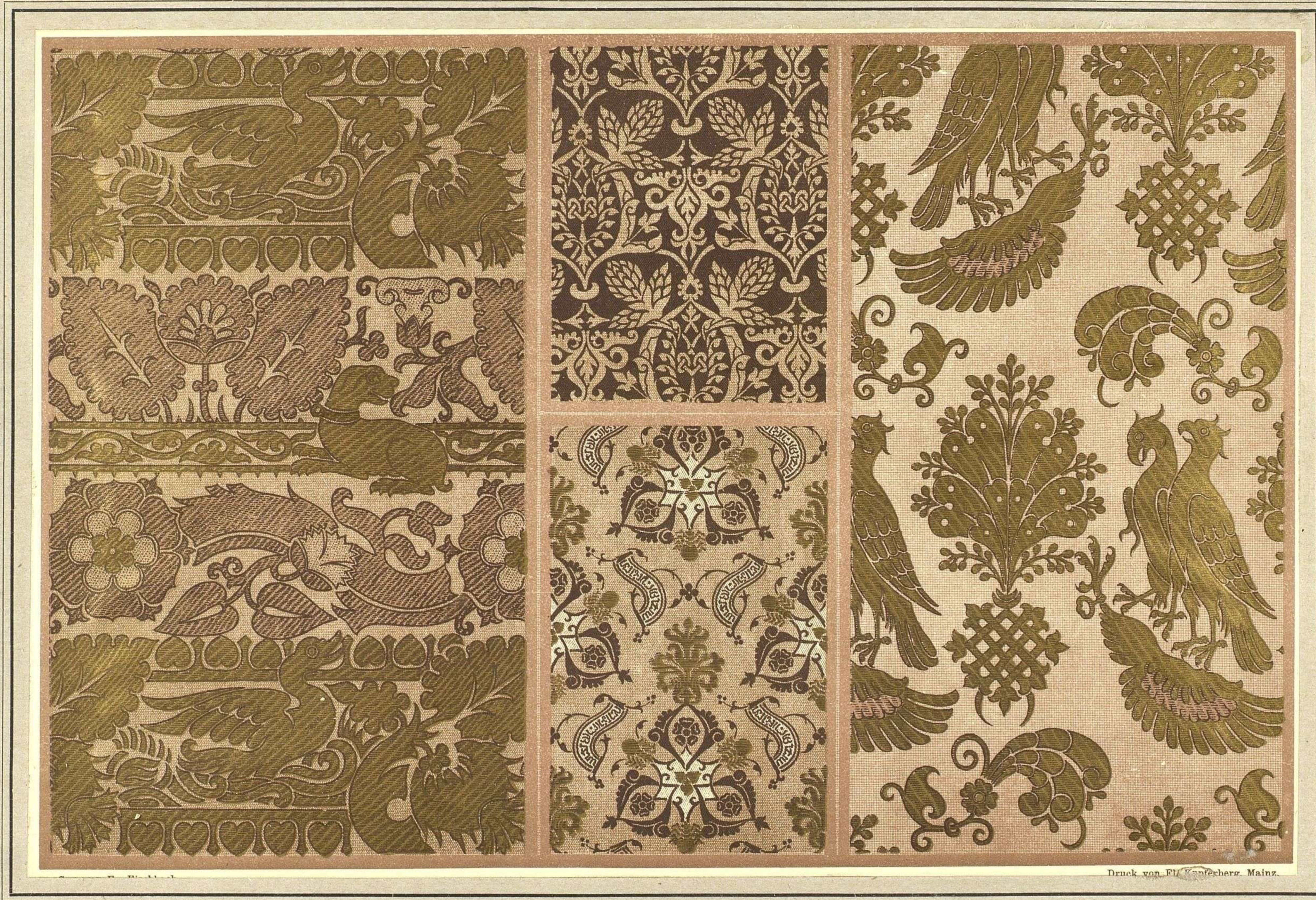
Nuages sont chassés par la Tempête, symbolisée par des Chiens qui ont rompu leurs chaînes. Les deux lettres Y et S. signifie Jésus, ou Jesus Salvator, (Soter). Quoique les plumes de Cygne, terminées en feuilles de vigne, symbolisent la Sainte Cène, ce motif est au fond incontestablement sarrasin, et seulement christianisé par la suite.



Les Principaux Ornements des Tissus

Jusqu'au XIX^{me} Siècle.

TABLEAU 93.



Par Friedrich Fischbach.

Imprimerie Mainzer Verlagsanstalt und Druckerei A.-G.

Tissus Flamands, du 12^{me} au 14^{me} Siècle (1/2 et 1/3 grandeur).

Le modèle, disposé par bandes a entièrement le caractère gothique, de sorte que l'origine sarrasine est à peine reconnaissable. Le Chien et le Canard symbolisent la Tempête et les Nuages. Les Oiseaux debout sur des

ailles, sont également gothiques. Dans le modèle à trois ailes, les Araignées, constituent un motif se présentant très rarement.



Les Principaux Ornements des Tissus

Jusqu'au XIX^{me} Siècle.

TABLEAU 94.



Par Friedrich Fischbach.

Imprimerie Mainzer Verlagsanstalt und Druckerei A.-G.

Tissus Flamands, du 12^{me} au 14^{me} Siècle (1/2 grandeur).

Quoique les animaux figurés soient empruntés aux tissus sarrasins, la stylisation gothique des Plantes, conduisant à la grenade, est tellement septentrionale qu'on pourrait en affirmer l'origine flamande. Ici, le Symbole devient accessoire. — Dans le motif de droite, le Lion étrangle la Gazelle, qui est entourée de Nuages

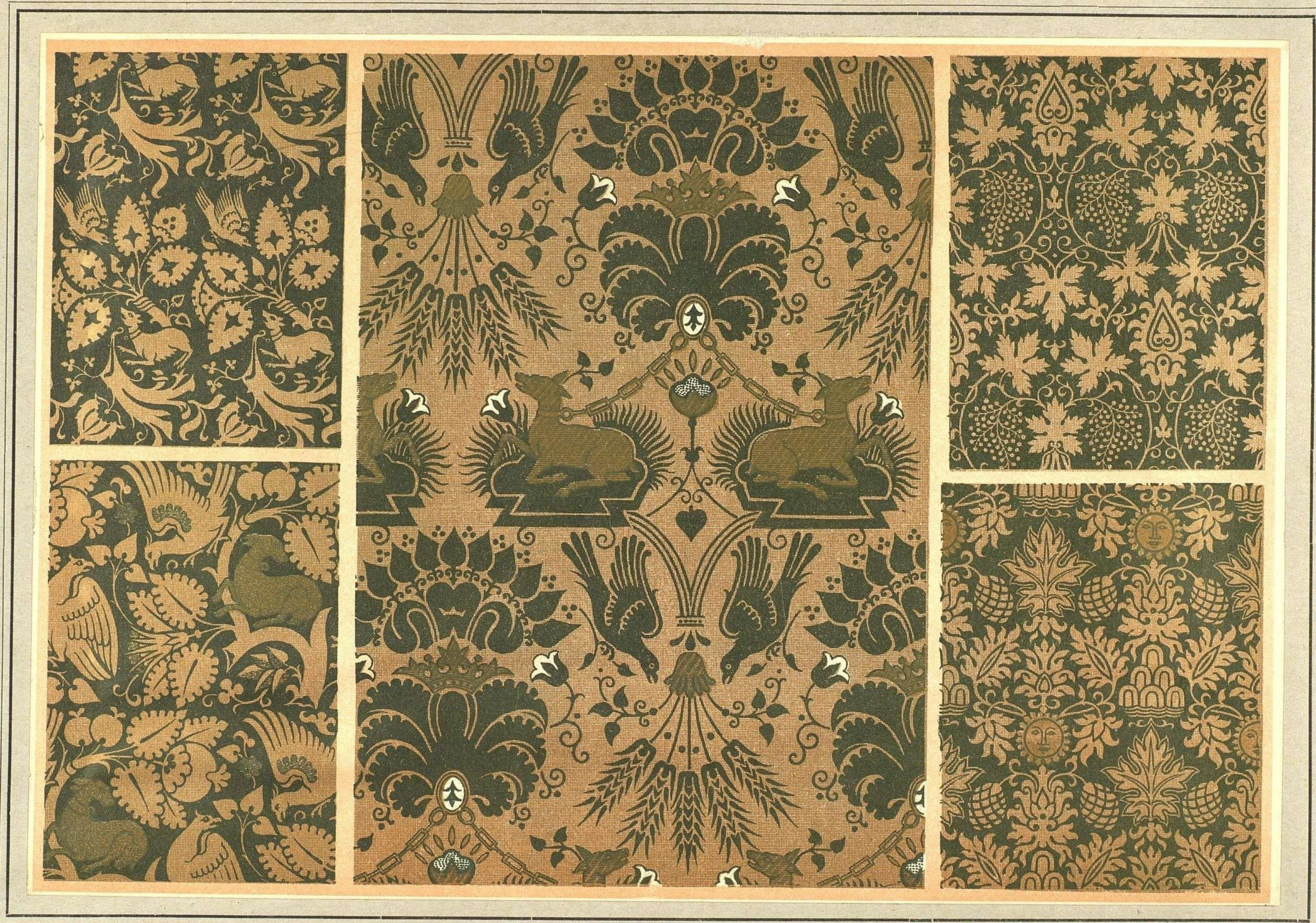
et de Rayons, comme si le Paradis devait la protéger. Au centre, on remarque un motif très rare: des bras sortant de fleurs, pour saisir au passage des Chiens et des Gazelles.



Les Principaux Ornements des Tissus

Jusqu'au XIX^{me} Siècle.

TABLEAU 95.



Par Friedrich Fischbach.

Imprimerie Mainzer Verlagsanstalt und Druckerei A.-G.

Tissus Flamands, du 13^{me} au 15^{me} Siècle (1/2 et 1/3 grandeur).

Les ornements sarrasins se transforment de plus en plus en ornements gothiques, puis peu à peu le Symbole Chrétien se montre. Les Cerfs enchainés, se reposant dans une prairie émaillée de fleurs, s'efforcent, ainsi que les Aigles, d'atteindre

les Epis, symbolisant la Sainte Cène. Dans le modèle au dessous à droite, l'on voit à côté du Soleil, un étrange motif faisant penser au schéma d'une Demeure Céleste entourée d'eau.



60

Les Principaux Ornements des Tissus

Jusqu'au XIX^{me} Siècle.

TABLEAU 96.



Par Friedrich Fischbach.

Imprimerie Mainzer Verlagsanstalt und Druckerei A.-G.

Tissus Flamands, du 13^{me} au 15^{me} Siècle (1/2 et 2/3 grandeur).

La profonde piété du Moyen-Age est très bien, et très complètement traduite dans ces ornements d'église. Des Anges, entourés de Chérubins et d'Etoiles, élèvent le Saint Sacrement. Dans le motif du dessous, ils portent la Couronne d'Epines et envoient de l'encens vers le ciel étoilé. Au centre, trône la Madone, avec l'enfant Jésus, donnant la bénédiction. Les lettres grecques

qui se trouvent dans la rosace de flammes signifient : Jésus. La représentation de l'Annonciation, montre le Pigeon trinitaire apportant à Marie la branche d'Olivier. Dans le motif supérieur de droite, on voit la Madone et le Croissant entourés d'une Gloire.



Les Principaux Ornements des Tissus

Jusqu'au XIX^{me} Siècle.

TABLEAU 97.



Par Friedrich Fischbach.

Imprimerie Mainzer Verlagsanstalt und Druckerei A.-G.

Tissus Italiens, du 14^{me} au 15^{me} Siècle (2/3 grandeur). •

Les motifs au Chérubin ont été variés à l'infini. Ces sortes de bordures étaient employées, comme garnitures de chasubles, de draperies, de lévites (longs vêtements communs aux deux sexes) et de tentures d'autels.



Les Principaux Ornaments des Tissus

Jusqu'au XIX^{me} Siècle.

TABLEAU 98.



Par Friedrich Fischbach.

Imprimerie Mainzer Verlagsanstalt und Druckerei A.-G.

Tissus Italiens, du 14^{me} au 15^{me} Siècle (1/2 grandeur).

Comme dans la planche 96, les rosaces flamboyantes, avec le nom de Jésus, alternent avec des figures de Saints encadrés. A côté de Saint Jean-Baptiste, trône la Madone. A droite, l'Annonciation. D'un rayonnement de

nuages descend le Saint-Esprit. Dans la bordure supérieure, la rosace alterne avec la Madone entourée de rayons.

Les Principaux Ornements des Tissus

Jusqu'au XIX^{me} Siècle.

TABLEAU 99.



Par Friedrich Fischbach.

Imprimerie Mainzer Verlagsanstalt und Druckerei A.-G.

Tissus Italiens, du 14^{me} au 15^{me} Siècle (3/3 grandeur).

Sous un baldaquin, la Madone et des Anges adorent l'enfant Jésus entouré de rayons. L'inscription du baldaquin signifie: „*Verbum caro erat*“. (Le verbe est devenu chair.) L'autre motif représente Marie-Madeleine adorant l'Enfant

Jésus, sur une colline herbe et fleurie, au bout de laquelle s'élève l'Arbre de Vie, auréolé d'étoiles.

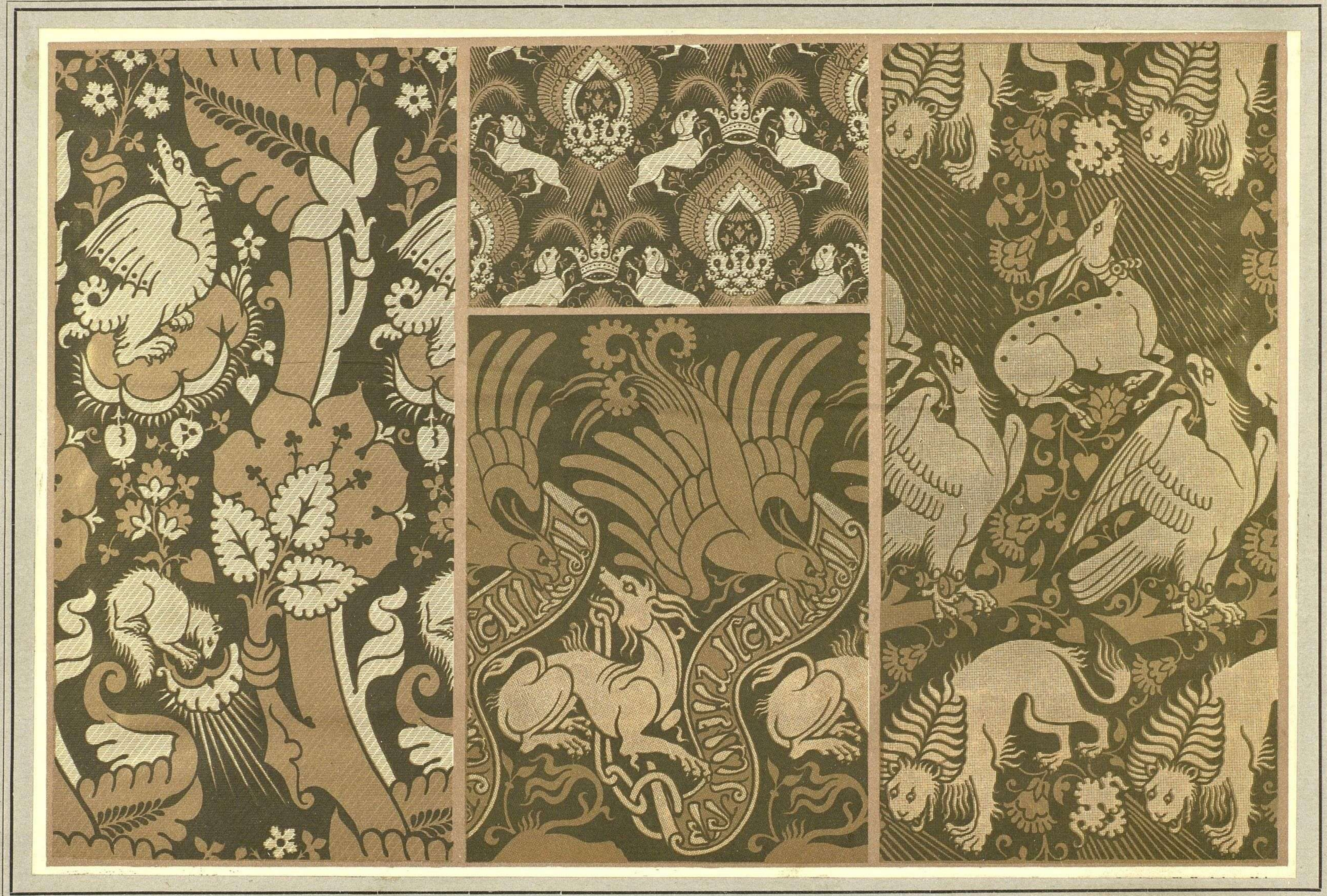


M.C.D. 2018

Les Principaux Ornements des Tissus

Jusqu'au XIX^{me} Siècle.

TABLEAU 100.



Par Friedrich Fischbach.

Imprimerie Mainzer Verlagsanstalt und Druckerei A.-G.

Tissus Sarrasins et Flamands, du 13^{me} au 15^{me} Siècle (1/3 et 2/3 grandeur).

Ce modèle gothique, avec Dragons et Ecureuils, fait songer aux mythes de l'Arbre du Monde. Les Ecureuils apportent, aux Dragons terrestres, les Commandements d'en Haut. On rencontre souvent comme symbolisation du Lever du Soleil, le Lion-Soleil, et l'Aigle-Soleil, essorant d'une branche et poursuivant

la Gazelle ou la Biche. Ce motif est d'origine sarrasine. Dans le motif du milieu un Aigle fond sur un Chien enchaîné, ce qui certainement signifie la Tempête persistante.



Les Principaux Ornements des Tissus

Jusqu'au XIX^{me} Siècle.

TABLEAU 101.



Par Friedrich Fischbach.

Imprimerie Mainzer Verlagsanstalt und Druckerei A.-G.

Tissus Sarrasins, du 12^{me} au 13^{me} Siècle (2/3 grandeur).

D'après la Symbolique persane, la Richesse est assurée à celui qui a rêvé d'un voyage fait, sur les ailes d'un Aigle, et qui capture, un lièvre, il jouit du Bonheur et de la Bénédiction des enfants. Les Oiseaux, s'élevant

et descendant dans l'air sont aussi, sévèrement stylisés que les fleurs. Composition symbolisant les Nuages de l'Aurore ou du Couchant. Le Cygne est l'oiseau d'Apollon.



Les Principaux Ornements des Tissus

Jusqu'au XIX^{me} Siècle.

TABLEAU 102.



Par Friedrich Fischbach.

Imprimerie Mainzer Verlagsanstalt und Druckerei A.-G.

Tissus du 13^{me} au 15^{me} Siècle (1/2 grandeur).

L'ornement central, est un modèle imprimé allemand. Les motifs de gauche sont italiens, et ceux de droite allemands. Le modèle supérieur, (à droite) est emprunté à un tableau de l'Ecole de Cologne.



Les Principaux Ornaments des Tissus

Jusqu'au XIX^{me} Siècle.

TABLEAU 103.



Par Friedrich Fischbach.

Imprimerie Mainzer Verlagsanstalt und Druckerei A.-G.

Tissus Flamands et Espagnols, du 14^{me} au 15^{me} Siècle (1/2 grandeur).

Le Dr Bock attribue à l'art espagnol les ornements de construction spéciale, dont la trame est surtout remarquable peut. Cependant on ne formellement l'attester. Il nous manque pour cela, des points de repaire faisant distinguer le caractère et la technique des ornements tissés à Ratisbonne. Ceci surtout,

vu l'extension du commerce renaissant les soies filées et tondues de Bologne, et les fils d'or fabriqués à Chypre, qui sont employés concurremment. Dans la pratique, la soie était en partie remplacée par de la laine ou du lin. Les ornements révélaient un caractère héraldique.

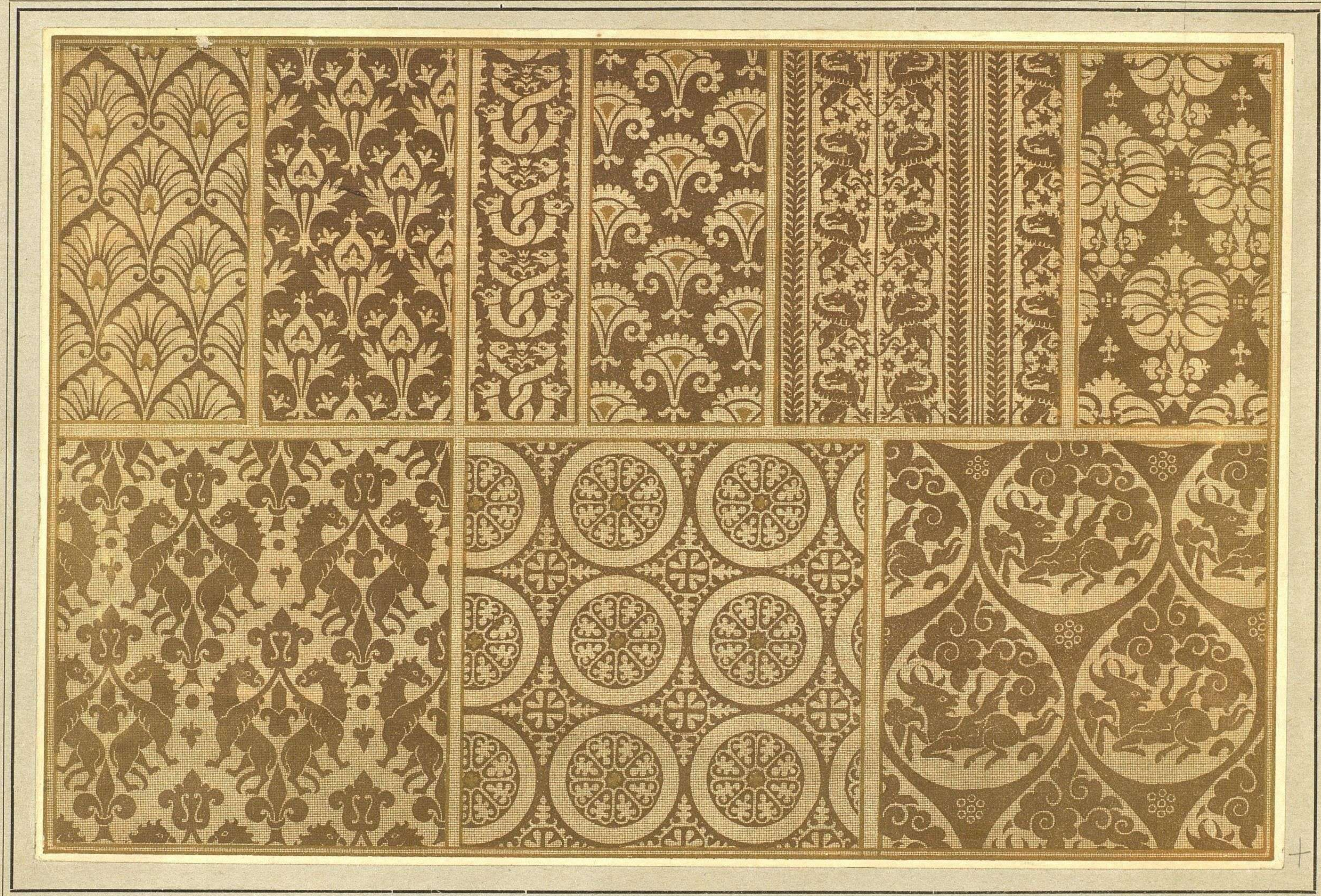
G^a bis



Les Principaux Ornements des Tissus

Jusqu'au XIX^{me} Siècle.

TABLEAU 104.



Par Friedrich Fischbach.

Imprimerie Mainzer Verlagsanstalt und Druckerei A.-G.

Modèles Byzantins et Gothiques, du 12^{me} au 15^{me} Siècle (1/2 et 1/3 grandeur).

Le motif central inférieur, est de caractère Byzantin. L'Animal se reposant dans des Nuages, rentre dans les ornements asiatiques. Dans les peintures des draperies du Moyen-Age, ces motifs ravissants se retrouvent à profusion.



Les Principaux Ornaments des Tissus

Jusqu'au XIX^{me} Siècle.

TABLEAU 105.



Par Friedrich Fischbach.

Imprimerie Mainzer Verlagsanstalt und Druckerei A.-G.

Tissus Sarrasins et Flamands du 12^{me} au 16^{me} Siècle (1/2 grandeur).

Dans le modèle de gauche, des Aigles poursuivent un Paon. A remarquer, les beaux mouvements de ces animaux, et l'ordonnance de la composition. Le modèle gothique de droite, avec sa Gloire de Nuages, et ses

nids d'oiseaux est plus moderne. L'ornement supérieur du milieu, formé un Symbole spécial: sur un Rocher dont jaillissent des rameaux, se dresse un Autel. Des Lions sont placés sur les fortes branches, issues également du roc.



Les Principaux Ornements des Tissus

Jusqu'au XIX^{me} Siècle.

TABLEAU 106.



Par Friedrich Fischbach.

Imprimerie Mainzer Verlagsanstalt und Druckerei A.-G.

Tissus Sarrasins et Flamands du 12^{me} au 15^{me} Siècle (2/3 grandeur).

La littérature du Moyen-Age, ne nous fournissant que très peu d'indices sur l'origine des tissus précieux, et presque aucune description de leurs ornements, l'explication des Symboles devient très difficile, surtout lorsqu'il s'agit de variations de modèles étrangers. Fréquemment des motifs héraldiques

en forment la base. Dans le modèle de droite, les Nuages et les Rayons, font attribuer une signification mystique à l'oiseau de grande taille, qui y est représenté.



Les Principaux Ornements des Tissus

Jusqu'au XIX^{me} Siècle.

TABLEAU 107.



Par Friedrich Fischbach.

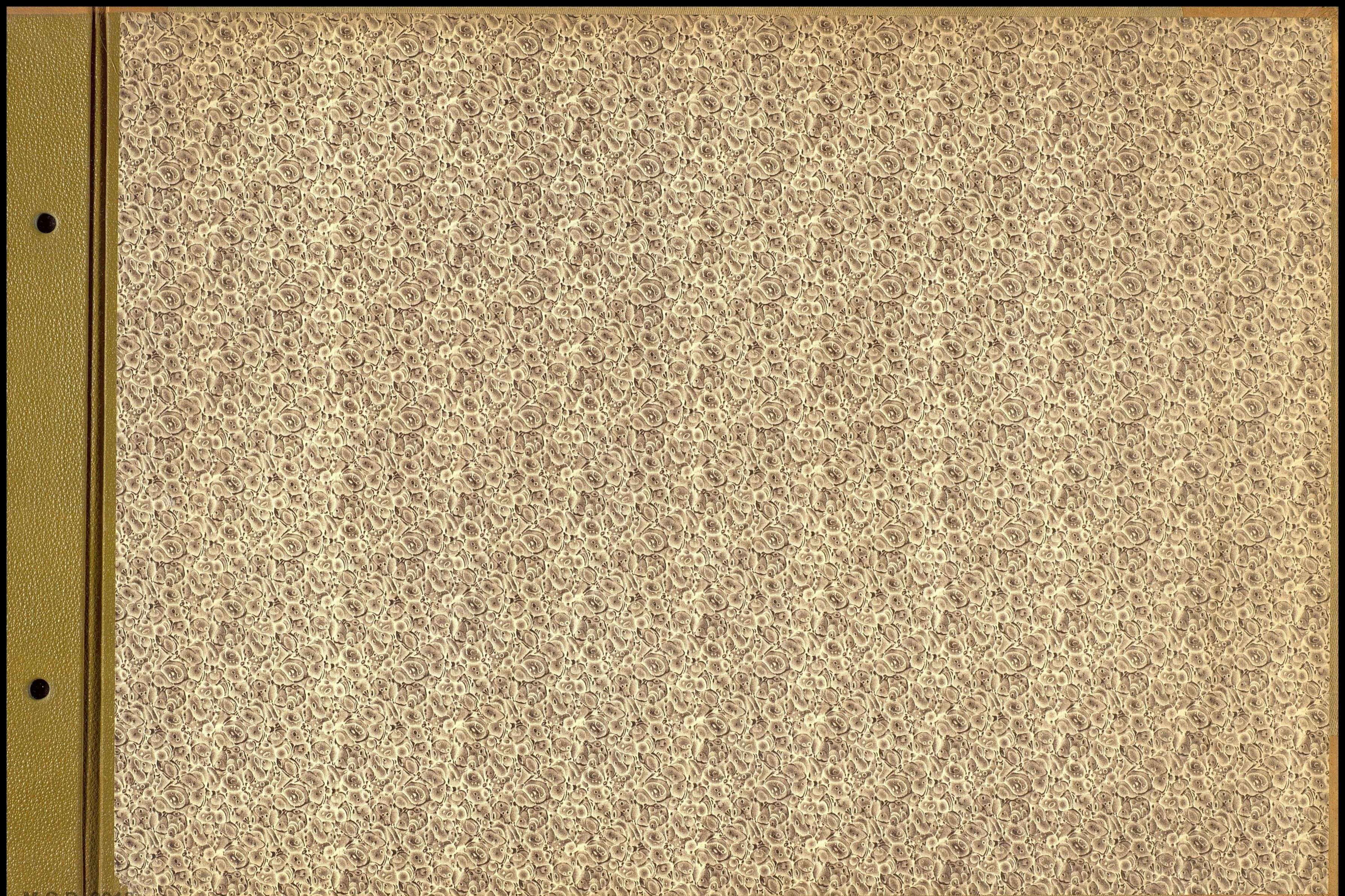
Imprimerie Mainzer Verlagsanstalt und Druckerei A.-G.

Tissus Sarrasins et Flamands, du 12^{me} au 15^{me} Siècle (1/2 et 2/3 grandeur).

Le Sanglier Gulimborst est sanctifié comme dieu du Soleil. Il navigue dans les Nuages, accompagné du Chien des Tempêtes. Des Aigles, se trouvant sur la Demie Lune, les attaquent. Dans le motif de droite, l'Aigle combat une

Panthere, à laquelle est enchaînée une Gazelle. Le modèle du centre est septentrional et attribuable à la Flandre.





E. FISCHBACH

—
LES
PRINCIPAUX
ORNAMENTS
DES
TISSUS
JUSQU'AU
XIX^{ME} SIECLE

IV

XXXIV
S. 1:6492

ARTE INDUSTRIAL

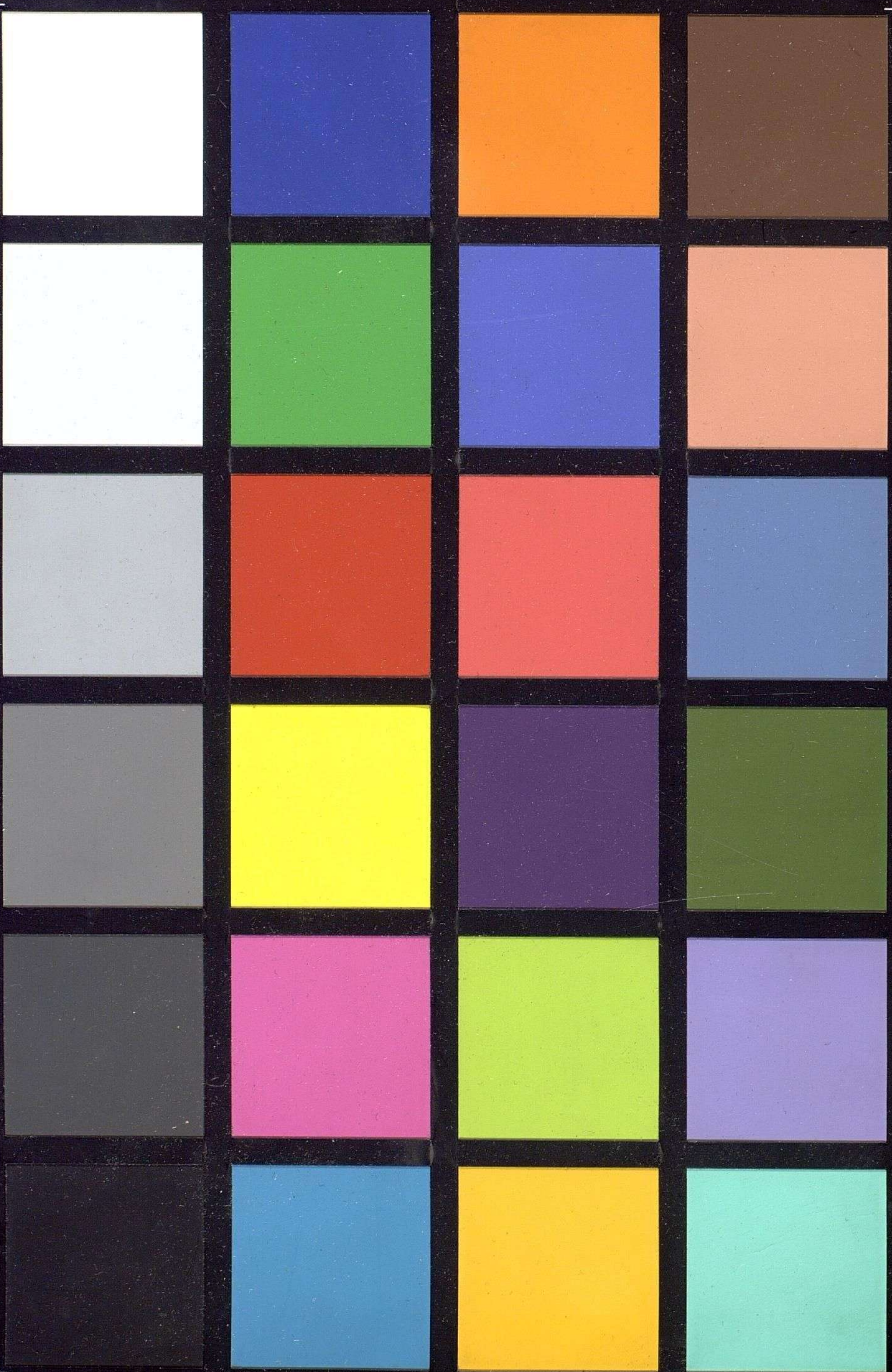
Les Principaux Ornements des Tissus

Jusqu'au XIX^{me} Siècle.

TABLÉAU 82.



colorchecker CLASSIC



xrite

100mm