

1791











Tít.: Catálogo sumario del Museo Arq  
Aut.: Museo Arqueológico Nacional (Esp  
Cód.: 301015116





DP0A91

M 25

U2

(2)

# CATÁLOGO

SUMARIO DEL

MUSEO ARQUEOLÓGICO NACIONAL

ANTIGÜEDADES PREHISTÓRICAS



BLASS, SOC. AN. TIPOGRÁFICA - Núñez de Balboa, 21 - MADRID

REGISTRO BIBLIOTECA

N.º 113783

Ministerio de Educación, Cultura y Deporte



# CATÀLOGO

SUMARIO DEL

MUSEO ARQUEOLÓGICO NACIONAL

ANTIGÜEDADES PREHISTÓRICAS



EL ARQ. SOC. AN. TIPOGRÁFICA / N.º 1000 de Madrid, 19-1919



**CATALOGO SUMARIO**

---

**SALAS DE LA PLANTA BAJA**

---

**SECCION PRIMERA**

**PREHISTORIA Y EDAD ANTIGUA**









## SALA PRIMERA

# ANTIGÜEDADES PREHISTÓRICAS.— EDADES DE LA PIEDRA Y DEL BRONCE

---

### Prehistórico español.

#### Epoca paleolítica o de la piedra tallada.

Las antigüedades a ella pertenecientes son las que se encuentran en terrenos de formación geológica cuaternaria antigua o pleistocena, en la que se distinguen dos niveles, inferior y superior correspondiendo al inferior como raza humana la de Neanderthal, y a la industria, la *prechelense*, *chelense*, *achelense* y *musteriense*, y al superior, la raza humana de Cro-Magnon, las industrias *auriñaciense*, *solutrense* y *magdalenense*, y la *capsiense* en el Norte de Africa y Sur de España, que sigue la fase de las tres últimas industrias.

Los nombres adoptados son los de las estaciones típicas francesas de *Chelles*, en *Seine-et-Marne*; *Saint Acheul*, en *Amiens*; *Moustier*, Concejo de *Peyzac*; *Aurignac* (*Haute-Garonne*); *Solutré*, cerca de *Mâcon* (*Saone-et-Loire*), y *Madeleine*, en *Tursac* (*Dordogne*). La industria *chelense* presenta hachas de mano de forma amigdaloides talladas a grandes golpes por ambas caras, con borde cortante, talón grueso a veces aprovechado sin tallar y punta más o menos aguda. También las hay de forma oval, triangular y lanceolada, y la materia es pedernal, cuarzo o cuarcita.

La industria *achelense* o de transición se distingue por ser el hacha de talla más perfecta, tallada a pequeños golpes, resultando de menos espesor que el tipo anterior y aparecen unos discos utilizados como hachas, lascas y puntas de tipo *Levallois*.

La industria *musteriense* se caracteriza por dos utensilios, la punta



y la raedera, que presentan retoques en los bordes y una de las caras lisas.

Los utensilios que con frecuencia aparecen como tipos de la industria *auriñacense* son los raspadores aquillados, cónicos y gibosos; las hojas con escotadura, perforadores y buriles, siendo éstos muy varios. Entonces hace su presentación el grabado en hueso y la pintura en las cavernas.

Al *solutrense* corresponden las hojas denominadas de sauce, laurel, pedunculada y puntas de laurel de muesca, de bella talla, y hay utensilios en hueso, escultura, pintura y grabado.

La industria *magdalenense* se caracteriza por la perfección del trabajo en hueso, siendo el arpón cilíndrico de una o dos hileras de dientes el tipo clásico; en cambio, la talla del pedernal sufre un retroceso, siendo sus tipos principales las hojas de pico de loro, las dentadas y las rebajadas. Hay escultura, pintura y grabado.

Como paso de la época paleolítica a la neolítica se admite el período *aziliense*, que toma el nombre de la estación de *Mas d'Azil*, Dep. de *Ariège, Hautes-Pyrénées* (Francia), donde se han recogido cantos rodados con ornamentaciones de color y arpones planos de asta de ciervo.

Al mismo período corresponden las fases *tardenoisense* de la estación de *Fère-en-Tardenois* (Departamento del Aisne, Francia); la *capsense* final que toma el nombre de Capsa en Túnez; la *asturiense* en Asturias, la *campiñense* de *Campigny* cerca de *Blagny-sur-Bresle*, y otras análogas que se trata de reunir en dos grupos, las primeras fases, o sean la *aziliense*, la *tardenoisense*, la *capsense* final, la *asturiense* y semejantes con el nombre de *epipaleolítico* y la *campiñense* y la civilización de los *kjoekkenmoeddings*, denominada *protoneolítico*.

### Epoca neolítica o de la piedra pulimentada y período eneolítico.

Déchelette, siguiendo a Montelius, ha aceptado, si bien haciendo notar la dificultad de establecer su generalidad, la clasificación de la Epoca neolítica en cuatro períodos: I. Hachas talladas y pulimentadas de forma triangular con sección ojival. No se conocen sepulturas. II. Hachas, por regla general, de forma rectangular y bordes escuadrados y volúmenes sencillos. III. Hachas gruesas de bordes escuadrados y de sección cuadrada al centro, bellos cuchillos de pedernal de hoja estrecha con mango, y dólmenes (galerías cubiertas); y IV. Hachas-martillos con agujeros para enmangarlas, cuchillos de peder-



nal con mango y de hoja ancha y cistas de piedra, períodos cuyo acoplamiento ofrece hoy serias dificultades por lo que se refiere a nuestra Península, donde se presentan multitud de casos de carácter regional, por lo que sólo puede decirse que hay un largo período en el que se mantiene el uso exclusivo de la piedra pulimentada, y otro, el eneolítico o de transición, en el que aparece el cobre sin que desaparezca la piedra pulimentada. Por los monumentos megalíticos se pueden establecer distintos períodos: el primero lo caracterizan los dólmenes sencillos de cámara poligonal, generalmente de gran tamaño, sin corredor o incipiente y el material es de hachas trapezoidales o triangulares de poco pulimento, hojas de cuchillo y otros instrumentos pequeños de pedernal de tosca talla y cerámica grosera fabricada sin torno, formas sencillas sin decorar o con pezones en relieve o puntos incisos; el segundo, con los sepulcros de corredores y galerías cubiertas y el material consiste en hachas de piedra bien pulimentadas y, por regla general, de fibrolita, diorita y serpentina, puñales, alabardas, cuchillos, raspadores y puntas de flecha de pedernal de talla cuidada; objetos de adorno como cuentas de collar; cilindros y placas de pizarra con figuras humanas o adornos geométricos incisos, y la cerámica, aunque basta, abunda ya, con ornatos también incisos; y el tercero, que corresponde de lleno a la época eneolítica, ofrece los sepulcros de corredores, las galerías cubiertas que persisten y los sepulcros de cúpula, y la forma sepulcral de cista. El material es de flechas de pedernal de perfecta talla con aletas prolongadas, hachas votivas de mármol, placas de pizarra en forma de paletas, agujas de hueso, cuentas de collar, alguna de ámbar; objetos de cobre, morteros de piedra y cerámica con incisiones parecidas a las de los vasos campaniformes o bien sin adornos, pero de fabricación más fina que las anteriores y superficie pulimentada. Estas fases pueden observarse en el material de las cuevas y poblados y en los sepulcros no megalíticos, cuya variedad es grande, y en los que corresponden a la época eneolítica se encuentra con frecuencia la cerámica, el vaso campaniforme, con ornamentación incisa y rellena.

---



## Paleolítico español.

### VITRINAS A Y B.

*Utensilios paleolíticos.*—Procedencias diversas.

*Cerro de San Isidro* (Madrid).

- 1 a 5. (18783). Hacha raedera de pedernal, chelense.—  
(18784). Hacha de pedernal, achelense.—(18782). Ha-  
cha raedera, musteriense.—(18787 y 18788). Dos pun-  
tas musterienses.—Donación de los Sres. Garay.
- 6 a 8. (17109). Hacha de pedernal, achelense.—(17108).  
Raedera de pedernal, musteriense.—(17110). Cuchillo  
de pedernal, musteriense.—Colección Vives.
9. (7). Hacha de pedernal, musteriense.—Col. Rodríguez.
- 10 a 13. (2). Laja.—(3 y 8). Hachas, y (9). Raspador de  
pedernal y de tipo achelense.—Don. de D. Aniceto de  
la Peña.
- 14 y 15. (5 y 6). Hachas achelenses de pedernal.—Dona-  
ción de D. Juan Vilanova.
16. (4). Hacha incompleta de cuarcita. Procede de sitio in-  
mediato al cerro.—Don. de D. Agustín Felipe Però.

*Avilés* (Oviedo).

17. (51). Hacha de pedernal, achelense.—Don. de D. Ju-  
lián Fernández Trelles.

*Arroyo de San Pedro*, en término de Fuente Ovejuna  
(Córdoba).

- 18 y 19. (33 y 34). Hachas de cuarcita, musterienses.—  
Don. de D. Aniceto de la Peña.

*Cerro de la Horca*, en término de Peal de Becerro (Jaén).

- 20 a 23. (24955 a 24958). Raspador y puntas de pedernal,  
musterienses.—Col. Román Pulido.



*Cueva de la Galiana*, término de Horche (Guadalajara).

24 y 25. (22249 y 22248). Hacha de cuarcita y punta de pedernal, musterienses. — Don. de D. Ignacio Calvo.

*Excavaciones de Lancia* (León), en 1868.

26. (50). Hacha de cuarcita. — Don. de la Comisión de Monumentos.

*Yacimiento no determinado.*

27 a 32. (18790 y 18789). Dos hachas, una de cuarzo. — (18791 a 18794). Cuatro lascas musterienses. Donación de los Sres. Garay.

Estación cuaternaria de *El Almendro*, término de Villaverde (Madrid), en terreno estratigráfico mioceno. Colección formada y donada por los Sres. Wernert y Pérez de Barradas, y que consta de 511 objetos de la industria musteriense inferior, números 24995 a 25205 del Inventario. Todos los instrumentos son de pedernal, menos los que se indican de cuarcita. (1)

33 a 94. (25016). Percutor de cuarcita. — (25039 a 25042). Núcleos discoidales cónicos. — (25043 a 25051 y 25074 a 25084). Núcleos discoidales biconvexos. — (25033). Núcleo sobre lasca. — (25052 y 25111). Núcleos discoidales irregulares. — (25026 y 25027). Material de desecho de talla. — (25112, 21191, 25090 a 25093 y 25105). Útiles pequeños. — (25131 a 25135 y 25154 a 25157). Idem, ídem. — (25001). Lasca. — (25004). Punta raedera. — (25015). Punta-lasca. — (25002). Taladro pediculado. — (25003). Hoja de cuchillo. — (25005). Punta raedera. — (25012). Raedera. — (25000, 25007 a 25009). Cuchillos dorso curvo. — (24996). Hacha triangular del tipo de alabarda. — (25013). Hacha cordiforme. — (24995 y 25006). Dos hachas de forma oval con una cara más plana: una es de pedernal y otra de cuarcita. — (24999). Hacha

(1) Están expuestos solamente los ejemplares típicos.



## ANTIGÜEDADES PREHISTÓRICAS

lanceolada, de pedernal blanco azulado. — (24997, 24998 y 25079). Tres hachas amigdaliformes, una de pedernal y dos de cuarcita. — (25036 y 25037). Hachas azuelas. — (25080). Hacha gruesa, corta y oval. — (25010). Hacha de tipo primitivo, de cuarcita. — (25011). Hacha de mano con empuñadura lateral. — (25020 y 25021). Hachas de talla tosca.

Útiles hallados en diversos sitios de Madrid y su provincia. Donación de los Sres. Wernert y Pérez de Barradas.

95. (28198). Hacha de cuarcita, musteriense, hallada en Pinto.
96. (28199). Hacha de pedernal, achelense. Camino de Parla a Pinto.
97. (28200). Núcleo de pedernal musteriense. Arroyo Culebro (Pinto).
98. (28201). Punta de hacha de pedernal, achelense. Vallecas.
99. (28202). Punta de cuarcita, musteriense. Vallecas.
- 100 a 103. (28203 a 28205). Raedera, lasca y hachas de pedernal, musterienses. Camino de Valdemoro a Vallecas.
- 104 a 106. (28206 a 28208). Lasca, hacha y hacha buril, de pedernal, musterienses. Canteras de Vallecas.
107. (28209). Buril de pedernal, musteriense. Perales del Río. Casa de la Torrecilla.
108. (28210). Raedera-hacha de pedernal, musteriense. Olivar de la Granja (Getafe).
109. (28211). Núcleo de pedernal, musteriense. Arroyo de la Gavia.
- 110 a 112. (28212 a 28214). Hacha, raedera y raspador de pedernal, musteriense. Gavia.
113. (28215). Hacha de cuarcita, musteriense. Casa de Campo. Meaques.
- 114 y 115. (28216 y 28217). Punta y lasca de pedernal, musteriense. Casa de Campo. Encina de San Pedro.



116. (28218). Hacha de pedernal, achelense. Paseo de las Delicias.
- 117 y 118. (28219 y 28220). Cepillo buril y hacha de pedernal, achelenses. Canal del Manzanares.
119. (28221). Hacha de cuarcita, chelense. Paseo de la Castellana.
120. (28222). Hacha de cuarcita, musteriense. Calle de García de Paredes.
121. (28223). Núcleo de pedernal, musteriense. Detrás del Retiro. Hospital del Niño Jesús.

*Toledo.*

122. (28224). Hacha de cuarcita, chelense, recogida en las gravas del sitio denominado Buenavista, próximo a Toledo.

VITRINA C.

*Utensilios paleolíticos, del valle del Manzanares.*

Yacimiento *López Cañamero*, situado al lado derecho de la Carretera de Andalucía, entre la calle de Carmen del Río y el Tejar del Portazgo, hoy en la calle de López Cañamero. Está a 582 metros sobre el nivel del mar y las capas superiores pleistocenas están a 16 metros 70 centímetros sobre el cauce actual del Manzanares. En las arenas rojas aparece material de desbastamiento. En la industria del pedernal hay núcleos, lascas, hachas, puntas, raederas, taladros, cuchillos, muescas, lascas grandes y hojas y hay también industria de cuarcita, pudiendo clasificar el material hallado como musteriense. Forma un conjunto de 19 objetos inventariados con los números 25564 a 25654, que ingresaron en el Museo como resultado de las excavaciones costeadas por el Estado en 1919-20 y que dirigieron los señores Wernert y Pérez Barradas. (1)

*Tipología de las arenas rojas.* Ejemplares de pedernal:

- 123 a 131. (25602). Hacha raedera preparada sobre lasca

---

(1) De este yacimiento así como del siguiente, sólo se exponen los ejemplares típicos.



oval. — (25603). Hacha con punta rota y talla esmerada. (25604). Punta de bella pátina y notable por su adelgazamiento en la base. — (25605). Punta que sirvió como raedera o taladro. — (25612). Raedera de talla fortuita. (25613). Punta raedera, finamente retallada en sus bordes. — (25623). Perforador confeccionado sobre fragmento de raedera, con retoque terminal cóncavo. — (25636). Lasca grande de pedernal, utilizada como taladro. — (25651). Hacha de cuarcita de talla biconvexa.

Yacimiento del *Tejar del Portazgo*, sito al lado del de López Cafiadero, frente al antiguo Portazgo de Aranjuez y en los límites del término municipal de Madrid. Los objetos encontrados forman un total de 686, inventariados con los números 25655 a 26340. En las gravas inferiores del yacimiento están representados tres grupos de industrias que corresponden a los períodos *chelense*, *achelense* y *musteriense*; al *musteriense*, la industria de las arenas superiores y rosadas y la de la tierra blanca; al *magdalenense*, la industria del limo rojo, con gravilla superior. Excavaciones hechas por los Sres. Wernert y Pérez de Barradas en 1919-1920, costeadas por el Estado.

*Tipología de las gravillas inferiores.* Ejemplares en pedernal.

**132 a 175.** (25701). Punta sobre lasca, que conserva el bulbo de percusión. — (25762 y 25763). Dos cuchillos con dorso curvo retocado. — (25812 a 25816, 25832, 25833 y 25844). Ocho raederas con retoque de transformación. — (25899, 25852 y 25858). Tres puntas para taladrar. — (25900, 25909 y 25910). Tres puntas: dos de ellas con escotadura en la base. — (25921, 25922, 25935 y 25944). Cuatro raspadores de diversas formas: aquillado, circular, convexo y piedra de fusil. — (25956). Muesca unilateral. — (25974, 25984, 25990, 25995, a 25997, 25999 y 26002). Ocho buriles con bisel rectilíneo y otros con bisel poligonal. — (26007, 26028 y 26040). Núcleos alargados, discoidales con su cara inferior aplanada. — (26063



y 26064). Dos cepillos, uno doble y otro con huellas de uso, de bisel.—(26085 a 26087). Tres hojas.—(26088 y 26089). Dos hachas chelenses.—(26090 y 26092). Dos hachas achelenses.—(26104 y 26105). Dos hachas musterienses.

*Tipología de la tierra blanca.*

176 a 180. (26146). Núcleo.—(26181). Hacha.—(26189). Punta.—(26194 y 26195). Dos raederas.

*Tipología del limo rojo con gravillas, superior.*

181 a 201. (26206 a 26208). Tres cepillos grandes.—(26212 y 26213). Dos cepillos pequeños.—(26224). Disco raspador.—(26225 y 26226). Dos buriles de bisel poligonal.—(26228, 26231, 26232, 26242, 26243 y 26246). Seis buriles de bisel rectilíneo.—(26249). Núcleo.—(26251). Lasca de plano de sostén de cepillo.—(26264 a 26266). Tres retocadores.—(26271 y 26272). Hojas.

VITRINA CH.

*Utensilios paleolíticos.*

Yacimiento *Arenero del Portazgo*, sito inmediato al del Tejar. Estratigrafía de arriba abajo: a), tierra vegetal; aa), tierra oscura acanutillada; b), tierra blanca; c), arenas rosadas; d), tierra de fundición; e), gravillas inferiores, y f), marga o peñuela terciaria. Los objetos hallados en este yacimiento son 1.429, inventariados con los números 26341 a 27769. Pertenece la industria de los procedentes de las gravas inferiores a las tres fases del paleolítico inferior, *chelense*, *achelense* y *musteriense*; los tipos de la zona de guijos de la tierra de fundición, al *musteriense*, así como los hallados en la tierra blanca, y muchos de ellos pueden ser clasificados como del final de dicho período. Ingresados en el Museo como resultado de las excavaciones costeadas por el Estado en 1919-20 y dirigidas por los señores Wernert y Pérez de Barradas. Todos los ejemplares son de pedernal, menos en los que se indica otra materia. (1)

(1) De este yacimiento y de los siguientes sólo se exponen los ejemplares típicos.



*Tipología de las gravillas inferiores.*

- 202 a 234. (26691). Lasca de desbastamiento.—(26836). Núcleo.—(26851 y 26852). Dos lascas.—(26881). Punta para taladrar.—(27091 y 27120). Dos lascas.—27124 y 27127). Cuatro puntas.—(27141 a 27143, 27185, 27186 y 27215). Raederas.—(27252). Raspador.—(27260, 27282 y 27283 y 27301). Buriles.—(27422, a 27424). Cuchillos.—(27455). Azuela machacador.—(27457 a 27460). Cuatro hachas chelenses.—(27461). Hacha achelense.—(27462 a 27464 y 27467). Cuatro hachas musterienses.

*Tipología de la tierra blanca.*

- 235 a 242. (27603). Núcleo.—(27651 y 27652). Dos cuchillos. 27686). Punta.—(27687). Raedera.—(27696). Raspador.—(27706). Raspador.—(27707). Butil.

Yacimientos de *Las Carolinas* y *Pozos de Feito*, término municipal de Villaverde (Madrid), donde han sido hallados los objetos inventariados con los números 27770 a 27834, correspondientes al *musteriense* y a su final. Proceden de las excavaciones costeadas por el Estado en 1919-20, dirigidas por los Sres. Wernert y Pérez de Barradas

- 243 y 244. (27772). Sierra cuchillo.—(27787). Raspador. Las Carolinas.
- 245 a 251. (27813). Sierra.—(27818). Taladro.—(27819). Raedera.—(27820 y 27821). Dos puntas.—(27828 y 27829). Dos hojas. Pozos de Feito.
252. (27790). Núcleo. Quitapenas.
253. (28171). Núcleo. La Perla.

Yacimiento *Casa del Moreno*, término municipal de Villaverde (Madrid). Ingresaron en el Museo 336 objetos inventariados con los números 27835 a 28170, en su mayoría del *musteriense*. Excavaciones de los Sres. Wernert y Pérez de Barradas.



*Tipología de las gravas inferiores.*

- 254 a 276. (27856). Núcleo.—(27864). Núcleo.—(27951). Lasca tipo Levallois.—(27970. a 27972, 27990 y 27991). Cinco cuchillos.—(28008). Punta lasca.—(28009). Punta.—(28010 y 28011). Dos puntas raederas.—(28025). Raedera.—(28040). Raedera.—(28052). Raedera.—(28053). Buril.—(28081 y 28082). Dos raspadores.—(28090). Hacha raedera.—(28091). Hacha tosca de forma rectangular.—(28094). Hacha puntiaguda.—(28097). Hacha cordiforme.—(28108). Hacha azuela alabarda.

## CUADRO NÚM. 1.

277. (1). Representa el corte del terreno cuaternario del yacimiento del *Cerro de San Isidro* (Madrid). Está formado con materiales de las diferentes capas de dicho terreno por D. Emilio Rotondo. Escala 1/20.—En distintos niveles se indican los yacimientos de las hachas achelenses y musterienses.

## CUADRO NÚM. 2.

- 278 a 404. (127 a 253). Ciento nueve núcleos de pedernal que afectan formas de cuchillo, puntas de flecha y núcleos abultados, y diez y seis trozos de huesos, de los cuales ocho son maxilares, colmillos y dientes de mamíferos; tres en forma de cuchillo y cinco en la de punzón, y dos conchas. Cuadro regalado por D. Marcelino de Sautuola, quien halló dichos objetos en la cueva de Altamira, cerca de Santillana del Mar (Santander),

## CUADRO NÚM. 3.

*Donación de Don Juan Vilanova.*

405. (61). Flecha de pedernal de la cueva de las Maravillas (Gandía).



- 406 a 408.** (62, 63 y 64). Dos pitones de ciervo, una vértebra de caballo, de la cueva del Parpalló (Monduber).
- 409 a 414.** (65 a 70). Seis hachas de pedernal de la Cueva Negra (Játiba, Valencia).
- 415 a 436.** (71 a 92). Diez hachas de pedernal, mandíbula inferior de ciervo, dos mandíbulas de liebre, *pectem Jacobus*, *pectem Máximus*, cinco caracoles, dos *Cardium aedule*. Proceden de la Cueva del Parpalló (Monduber, Valencia).
- 437 a 439.** (99 a 101). Un diente de rumiante y un diente y otro hueso de caballo, procedentes de la Cueva de Bolonet (Taberners de Valldigna, Valencia).

#### CUADROS NÚMS. 4 A 17.

*Donación de la Sociedad Española de Amigos del Arte.*

Reproducciones hechas por los Sres. Cabré y Benítez de pinturas rupestres prehistóricas.

- 440 a 446.** (28225 a 28231). Siete cuadros, en los que se reproducen las pinturas cuaternarias de la Cueva de Altamira, cerca de Santillana del Mar (Santander). Dichas pinturas fueron descubiertas por D. Marcelino de Sautuola, señalan el apogeo del arte pictórico del cuaternario superior y decoran el techo de la gran sala que hay cerca de la entrada de la caverna.

Representan cinco de las reproducciones bisontes policromados; otra, un jabalí, y la última, una cierva. Las reproducciones están hechas al tamaño de los originales.

- 447 y 448.** (28232 y 28233). Dos cuadros en los que se representan las pinturas de las estaciones situadas en las *Rocas dels Moros y dels Gascons*, en el barranco de Calapatá, término de Cretas (Teruel), descubiertas en 1903 por el Sr. Cabré las primeras, y en 1918, en unión



del abate Breuil, las segundas. Presentan interesantes figuras de ciervos y una cabra. Están reproducidas al tamaño de los originales.

- 449 y 450. (28234 y 28235). Dos cuadros en los que se reproducen las pinturas existentes en Prado del Navazo y Callejón de Plou, término de Albarracín, en el camino que une esta población con la del Campillo (Teruel), y fueron descubiertas por D. Juan Cabré. Representan, las del Prado de Navazo, toros y una cierva pintados en blanco y ligeramente sonrosados, y en el centro se ven cuatro figuras humanas y un toro en negro y blanco. Las del Callejón del Plou figuran grandes toros en rojos distintos. Están reproducidas al tamaño de los originales.
451. (28236). Cuadro en el que se reproducen las pinturas existentes en Val del Charco del Agua Amarga, término municipal de Alcañiz (Teruel). Descubiertas en 1913 por D. Carlos Esteban. Representan varias escenas: una de ellas es un grupo de guerreros en vertiginosa carrera persiguiendo a otros; y otra la cacería de un jabalí. Están hechas al tamaño del original.
452. (28244). Cuadro en el que están reproducidas las pinturas rupestres de Peña Tu, en la Sierra Plana de la Barbolla, frente a la aldea de Puertas (Llanes, Asturias), y fueron descubiertas en 1913 por el señor conde de la Vega del Sella y D. Eduardo Hernández-Pacheco. Están reproducidas al tamaño del original. Estas pinturas parecen corresponder a dos épocas: las figuras humanas esquemáticas pertenecen a la neolítica, y el ídolo, estela y la espada a la Edad de los metales.
453. (28245). Cuadro en el que se reproducen las pinturas y grabados de la piedra de la cabecera del dolmen existente en el *tímulus*, sobre el cual está edificada la capilla de Santa Cruz, de Cangas de Onís (Asturias). Descubiertas por el Sr. Cabré.



## CUADROS NÚMS. 18 a 24.

*Donación de D. Alvaro Alcalá Galiano, Conde del Real Aprecio.*

**454 a 460.** (28237 a 28243). Siete cuadros en los que se reproducen las pinturas de la Caverna de Basondo, que se encuentra cerca de Cortezubi, partido judicial de Guernica (Vizcaya), y fué descubierta en 1917 por Don Jesús Guridi. Representan tres de ellas, bisontes; una, un oso; otra, una cabeza de ciervo y dos, caballos, todas con pintura negra. Están reproducidas al tamaño de los originales por el donante.

*Objetos expuestos aparte.*

**461.** (28350). Trozo de roca en que aparece grabada la figura de un caballo. Epoca neolítica. Procede del castro llamado *Lugar viejo*, en término de Yecla de Yeltes (Salamanca). Don. de D. J. L. Martín Jiménez.

**462.** (927). Conglomerado calcáreo, con restos humanos. Procede de la Cueva de la Solana de la Angostura, término de Navares de Ayuso (Segovia). Colección Llorente y Fernández.

**462 b.** (841). Piedra de un dolmen de las inmediaciones del valle de Abamia, Corao, Concejo de Onís (Asturias). Presenta estilizaciones de figura humana y de cuadrúpedos. Don. de D. Roberto Frassinelli.

### Neolítico español.

#### VITRINA D.

*Útiles y adornos neolíticos y eneolíticos.*

Objetos hallados por D. Jerónimo de Sande y Olivares en un dolmen situado en la vega del Guadacil, término de Garrovillas de Alconétar (Cáceres) y donados al Museo por dicho señor.

**463 a 504.** (12). Hacha de dos piseles, de cuarcita, con el



corte pulimentado.—(13). Alabarda, de pedernal. Hermoso ejemplar.—(358 a 382). Dos trozos de placas de pizarra (¿ídolos?) con representación de figura humana; otra completa en forma de paleta con adornos geométricos, y un fragmento de otra; cartón que contiene seis amuletos de serpentina y otras piedras y quince cuentas, una de ellas cilíndrica y taladrada.—(16 a 29 y 31). Ocho puntas de flecha, una de ellas de cristal de roca, y cinco cuchillos y un fragmento de otro de pedernal tallado, y un núcleo.

*Objetos escogidos neolíticos y eneolíticos de varias procedencias.*

505. (20299). Fragmento de placa de pizarra con adornos geométricos. Procede de una sepultura en la Cueva de la Mora, cerca de Jabugo (Huelva). Don. de D. Juan Manuel Romero.
506. (45). Punta de flecha de pedernal tallado, falta la punta. Procede del dolmen de las Ascensías, cerca de Gorafe (Granada). Col. Góngora.
507. (11). Puñal alabarda, de sílex, finamente tallado. Se encontró en el puerto sito entre Torre y Albanchez (Almería). Col. Góngora.
- 508 y 509. (14 y 15). Dos puntas de lanzas, de pedernal, halladas en Trujillo (Cáceres). Don. de D. Joaquín Rodríguez.
- 510 a 512. (19050 a 19052). Tres cuchillos de pedernal, dos de ellos quebrados en trozos. Proceden del Cortijo del Cura Muriel, en Córdoba. Legado de la Sra. Marquesa de la Corte.
513. (19056). Placa de diorita con dos taladros. Amuleto (?). Igual procedencia.
514. (35). Cuchillo de pedernal. Palma del Río (Córdoba). Col. Miró.
515. (32). Cuchillo de pedernal. Procede de una cueva de



- la provincia de Cáceres. Don. de D. Francisco Bermúdez de Sotomayor.
516. (10). Cuchillo de pedernal. Procede de Molinos de Viento (Almería). Col. Góngora.
- 517 y 518. (46 y 47). Dos cuchillos de pedernal. Diezma. Col. Góngora.
519. (48). Cuchillo de pedernal (fragmento). Hallado en la mina de Polo, en Iznalloz. Col. Góngora.
520. (49). Cuchillo de pedernal. Pinos Puente. Col. Góngora.
521. (30). Punta de cuchillo de pedernal. Excavaciones de Lancia.
522. (52). Cuchillo de sílex. Cuevas de Guf-Ferrero, en Corao (Oviedo). Don. de D. Roberto Frassinelli.
523. (40). Fragmento de pizarra micácea, en forma de hacha. Barranco de las Angosturas, Albuñol (Granada).
- 524 a 530. (53 a 59). Siete cuchillos de pedernal. Cueva de Solana de la Angostura, en Navares de Ayuso (Segovia).
531. (60). Cuchillo (fragmento). Don. de la Comisión de Monumentos de Soria.
- 532 y 533. (102 y 103). Dos cuchillos de pedernal. Longitud 0,18 y 0,20. Horcajo, cerca de Daroca (Zaragoza). Don. de D. Diego de Olcina.
- 534 a 576. (18093 a 18127, 18129 y 18130). Cartón que contiene varios cuchillos y puntas de flechas de pedernal, un collar formado por cuentas de piedras varias, cuenta suelta y varios caracoles y conchas. Proceden todos los objetos de la colección formada por el Sr. Ibarra, en Elche (Alicante).

#### VITRINA E.

*Utensilios neolíticos de diversas procedencias.* Colección formada por D. Recaredo Garay y donada por sus hijos Doña Elisa y D. José María.



- 577 a 579. (18795 a 18797). Puntas de flecha y otros utensilios de pedernal tallado. Sin procedencia.
- 580 a 582. (18798 a 18800). Tres cuchillos de pedernal; el primero encontrado a orillas del río Salor (Cáceres); el segundo en Argecilla (Guadalajara), y el tercero sin procedencia.
583. (18829). Hacha de fibrolita. Pradoregar (Avila).
584. (18877). Hacha de basalto. Novelda (Alicante).
- 585 a 591. (18810 a 18816). Siete hachas de fibrolita. Píñilla (Burgos).
- 592 a 598. (18817 a 18823). Siete hachas: seis de fibrolita y una de diorita. Torre (Burgos).
- 599 a 601. (18824 a 18826). Tres hachas: dos de fibrolita y una de basalto. Peñalba de Castro (Burgos).
602. (18827). Hacha de fibrolita. Coruña del Conde (Burgos).
- 603 y 604. (18838 y 18839). Dos hachas de diorita. Garrovillas (Cáceres).
605. (18840). Hacha de anfibolita. Calera (Cáceres).
- 606 a 617. (18852, 18853, 18855, 18857, 18859 a 18862, 18864, 18866 y 18869). Once mazos de diorita, hallados en Cerro Muriano (Córdoba).
- 618 a 620. (18832 a 18834). Tres hachas: una de diorita de gran tamaño y dos de fibrolita. Cuenca.
621. (18870). Hacha de fibrolita. Granada.
- 622 a 627. (18842 a 18847). Seis hachas de diorita, cuatro de ellas de gran tamaño. Huelva.
628. (18874). Gran hacha de piedra arenisca, de dos biseles. Santisteban (Jaén).
629. (18876). Hacha de diorita, de dos biseles. Valdemorales de Santisteban (Jaén).
- 630 y 631. (18808 y 18809). Dos hachas: una de diorita y otra de piedra pizarrosa. Proceden: de Cuevas (León), la primera, y de La Oscura (Oviedo), la segunda.
632. (18831). Hacha de fibrolita. Hallada en los campos de San Isidro (Madrid).



633. (18873). Hacha de diorita. Ojén (Málaga).
- 634 y 635. (18802 y 18803). Dos hachas: una de fibrolita y otra de piedra pizarrosa. Proceden de Tafalla y de Tudela, respectivamente (Navarra).
- 636 a 639. (18804 a 18807). Cuatro hachas: una de diorita y tres de piedra pizarrosa, halladas en Asturias.
640. (18871). Hacha de diorita. Sevilla.
- 641 a 643. (18835 a 18837). Tres hachas de fibrolita. Orpesa y Montes de Toledo (Toledo).
644. (18828). Hacha de fibrolita. Mudena (Valladolid).
- 645 a 648. (18881 a 18883). 18801. Cuatro hachas. Sin procedencia.
649. (18880). Mano de mortero, de piedra arenisca. Sin procedencia.

#### VITRINA F.

##### *Utensilios neolíticos.*

##### Provincia de *Barcelona*.

- 650 a 652. (348 a 350). Tres hachas de diorita. Villafranca de Panadés.

##### Provincia de *Teruel*.—*Procedencias varias*. Col. Rodríguez.

- 653 a 657. (933 a 937). Cinco hachas de fibrolita, descantilladas. Cortes de Aragón.
- 658 a 664. (938 a 944). Siete hachas: una de fibrolita y seis de diorita. Gea.
- 665 a 671. (945 a 951). Siete hachas: una de fibrolita y seis de diorita. Griegos.
- 672 a 678. (952 a 961). Cuatro hachas y tres escoplos de fibrolita. Ojos Negros.
- 679 a 686. (962 a 969). Ocho hachas: cinco de fibrolita y tres de diorita. Sierra de Albarracín.



687 a 692. (970 a 975). Seis hachas: una de fibrolita y cinco de diorita. Torrelacárcel.

Provincia de *Alicante*.

693 a 708. (17435 a 17451). Hachas, mano de mortero y pulidores de diorita y fibrolita; tres de ellas de buen tamaño. Elche. Col. Ibarra.

709. (18128). Hacha pequeña de fibrolita. Elche. Col. Ibarra.

Provincia de *Murcia*.

710. (17115). Hacha de diorita. Lorca. Col. Vives.

711. (17173). Hacha de diorita. Idem, íd.

712. (14883). Hacha de diorita. Yecla.

Provincia de *Albacete*.

713 y 714. (258 y 259). Dos hachas. Norte de Robles, partido judicial de Alcaraz.

## VITRINA G.

*Utensilios neolíticos.*

Procedentes de *Galicia y Palencia*.

715. (450). Hacha de piedra pizarrosa, de forma plana, estrecha y prolongada, recordando las de cobre. Fué encontrado este curioso ejemplar en una *mamo*a inmediata a Ordenes (Coruña). Don. del Dr. Casares.

716. (840). Hacha de fibrolita. Procede de Monterrey, entre Albarelos y Villardelos. Don. de D. Cesáreo Fernández Losada.

717 a 735. (846 a 850 y 852 a 865). Siete hachas de fibrolita, tres de anfibolita y seis de tremolita; tres cinceles de fibrolita, uno de ellos incompleto. Proceden de Paredes de Nava (Palencia). Viaje del Sr. Sala.

736 a 775. (866 a 905). Treinta y tres hachas: veintidós



de fibrolita, siete de diorita, tres de blenda y una de piedra pizarrosa; dos escoplos de diorita; cincel de anfibolita y mitad de otro; raspador de blenda; pulidor de diorita, y amuleto de blenda con agujero. Proceden de la provincia de Palencia. Col. Rodríguez.

### VITRINAS H E I.

#### *Utensilios neolíticos.*

#### Provincia de *Salamanca*.

776. (24994). Hacha de diorita. Salvatierra del Tormes. Donación de D. José Sánchez Bustos.

#### Provincia de *Burgos*.

777. (1024). Hacha de diorita. Pinilla de Barruecos.

#### Provincia de *Valladolid*.

778. (1015). Escoplo de anfibolita. Tiedra.

#### Provincia de *Segovia*.

- 779 a 781. (910 a 912). Dos hachas y mitad de otra. Proceden de la Cueva de la Solana de la Angostura, término de Navares de Ayuso. Col. Llorente.

#### Provincia de *Soria*.

782. (18765). Hacha de fibrolita. Mazaterón. Don. del Señor Botella.

#### Provincia de *Avila*.

783. (18759). Hacha de diorita. Cardeñosa.

#### Provincia de *Toledo*.

784. (976). Hacha de anfibolita. Col. de la Bibl. Nal:  
785 a 809 y 810 a 816. (977 a 1001). Veinticinco hachas.



- ocho de ellas de diorita y diez y siete de fibrolita. — (1002 a 1008). Seis cinceles y un escoplo; de ellos cinco de fibrolita y dos de diorita. Torrijos. Col. Rodríguez.
- 817 y 818. (1012 y 1013). Dos hachas: una de anfibolita y otra de diorita. Villarrubia de Santiago. Don. de D. Luis Ruiz Vega.
819. (1014). Pulidor, de anfibolita.
- 820 a 824. (17117 a 17121). Cuatro hachas de diorita y una de fibrolita. Toledo. Col. Vives.

Provincia de *Ciudad Real*.

- 825 a 827. (403 a 405). Hacha de anfibolita verdosa y dos de anfibolita negra. Valdepeñas. Don. de D. Antonio Torres.

Provincia de *Cuenca*.

- 828 a 858. (16996 a 17026). Veinte hachas de diorita y once de fibrolita, procedentes de Cabeza del Griego, cerca de Uclés. Col. G.<sup>a</sup> Soria.
859. (18745). Hacha de diorita de gran tamaño. Procede de la Cueva del Gargol, en Las Majadas. Don. del señor Colmena.

Provincia de *Guadalajara*.

860. (1122). Hacha de feldespato. Imón. Don. de D. Juan Vilanova.

Provincia de *Madrid*.

861. (254). Hacha de anfibol blanco, hallada en el diluvium de San Isidro, comprendido entre la actual Ermita y el Puente de Toledo. Don. de D. Agustín Felipe Però.
862. (255). Cincel de fibrolita. Sin yacimiento conocido. Don. del Sr. Amador de los Ríos.
863. (18742). Hacha de diorita. Villalba. Don. de D. Mariano González.



## VITRINA J.

*Utensilios neolíticos.*Provincia de *Almería*.

- 864 a 866. (261 a 263). Hacha, fragmento de azuela y otro de mano de mortero, de diorita. Almería. Colección Góngora.
- 867 a 869. (451 a 453). Tres hachas de diorita. Abia. Colección Góngora.
- 870 y 871. (454 y 455). Dos hachas, una de anfibolita y otra de diorita. Abrucena. Col. Góngora.
872. (264). Hacha de afanita. Albanchez. Col. Góngora.
- 873 y 874. (265 y 266). Hacha y fragmento de otra, de diorita. Alhama, en el viñedo El Monjón y en el sitio Malaguillas. Col. Rodríguez.
- 875 y 876. (267 y 268). Hacha y fragmento de pulidor, de anfibolita. Bacares. Col. Góngora.
- 877 y 878. (270 y 271). Dos hachas: una de anfibolita y otra de diorita. Cañada de San Urbano. Col. Góngora.
- 879 y 880. (273 y 274). Hacha y cincel de anfibolita. Castro. Col. Góngora.
881. (681). Fragmento de hacha de diorita. Chirivel. Colección Góngora.
882. (276). Hacha de afanita. Doña María. Donación del Sr. Bermúdez de Sotomayor.
883. (275). Hacha de anfibolita. Beires. Col. Góngora.
- 884 a 886. (277 a 279). Tres hachas de anfibolita. Gergal. Col. Góngora.
- 887 a 891. (284 a 289). Cinco hachas y un cincel. Nacimiento. Col. Góngora.
892. (290). Hacha de hornablenda. Olivar de Huéjar de Arriba (Santa Fe). Col. Rodríguez.
- 893 a 897. (291 a 295). Hacha de fibrolita, dos fragmen-



- tos de diorita y dos de serpentina. Senes. Col. Góngora.
- 898 y 899. (296 y 297). Dos hachas: una de anfibolita y otra de basanita. Serón. Col. Góngora.
900. (281). Canto rodado. Sorbas.
- 901 a 922. (300 a 311, 313 a 319, 329, 801 y 1018). Diez y nueve hachas y fragmentos labrados en anfibolita o diorita, un cincel y dos cantos rodados. Tabernas. Colección Góngora.
- 923 y 924. (321 y 322). Dos hachas. Tíjola. Col. Góngora.
- 925 y 926. (323 y 324). Fragmento de hacha y canto rodado. Uleila. Col. Góngora.
- 927 a 932. (326 a 328, 330, 1022 y 1023). Cinco hachas y cincel. Velefique. Col. Góngora.
- 933 a 935. (331 a 333). Hacha y fragmento de otra y mano de mortero. Vélez Rubio. Col. Góngora.
936. (1017). Fragmento de hacha de diorita. Sitio Cortijo de los Frailes, en Almería. Col. Rodríguez.
937. (1021). Canto rodado. Sin yacimiento determinado.
938. (28341). Fragmento de cincel de anfibolita. Senes. Colección Góngora.

## VITRINA K.

*Utensilios neolíticos.*

## Provincia de Cáceres.

939. (351). Cincel de dos biseles, de anfibolita. Se halló en el cerro del Salvador, sitio llamado *El Calvario*, a tres kilómetros de Cáceres. Don. de D. Segismundo Moret.
- 940 a 944. (356). Escoplo de anfibolita.—(357). Magnífica gubia de anfibolita.—(355, 386 y 387). Tres hachas de anfibolita. Fueron encontradas con otros objetos que figuran en la vitrina D el año 1874 en un dol-



- men, por D. Jerónimo de Sande y Olivares, quien los donó al Museo. *Garrovillas de Alconétar*.
- 945 a 950.** (388 a 393). Tres hachas, dos de fibrolita y una de tremolita, y tres cinceles de fibrolita. Proc. de *Trujillo*.
- 951.** (24991). Hacha de diorita. *Valencia de Alcántara*. Don. del Sr. Parrondo.
- Sin yacimiento determinado.*
- 952 a 964.** (395 a 402 y 1025 a 1029). Trece instrumentos, entre hachas, algunas de pequeñas dimensiones, y cinceles de fibrolita y anfibolita. Don. de D. Francisco Bermúdez de Sotomayor.
- Provincia de *Badajoz*.
- 965 a 970.** (341 a 346). Seis hachas de diorita. La primera procede de Don Benito; la segunda, de Llerena; las tercera, cuarta y quinta, de Ribera del Fresno, y la sexta, de Zafra. Don. de D. Antonio Machado.
- 971 y 972.** (20291 y 20292). Dos hachas de diorita halladas en la Sierra de Feria.
- Sin yacimiento determinado.*
- 973 y 974.** (347). Hacha de fibrolita. Don. del Sr. Bermúdez de Sotomayor. — (394). Hacha de anfibolita. Don. del Sr. Sande.
- Provincia de *Córdoba*.
- 975 a 984.** (407 a 415 y 431). Diez instrumentos entre martillos y manos de mortero, de diorita. Proceden del Cerro Muriano. Don. de D. Francisco M. Tubino.
- 985.** (439). Hacha de fibrolita. La Carlota. Don. del señor Rada y Delgado.
- 986.** (440). Hacha de alabastro. Espejo. Don. del Ministerio de la Guerra.



- 987 a 989. (441, 442 y 443). Dos piedras de honda, de cuarzo, y un martillo de diorita. De Fuente Ovejuna. Donación de D. Aniceto de la Peña.
- 990 a 994. (444 a 447 y 1034). Cuatro hachas: tres de fibrolita y una de tremolita, y un cincel de fibrolita. Palma del Río.
995. (18746). Hacha de diorita, hallada en el término de Villafranca. Don. del Sr. Villalba.
- 996 a 998. (19053 a 19055). Dos hachas de diorita y una de asperón? rojo, rota. Cortijo del Cura Murieñ, en Córdoba. Legado de la Sra. Marquesa de la Corte.

Provincia de *Sevilla*.

999. (928). Fragmento de hacha de hiperita. Alaniz. Donación del Sr. Machado.
1000. (929). Hacha de tremolita. Inmediaciones del Pedroso. Don. del Sr. Tubino.
1001. (930). Hacha de diorita. Inmediaciones de San Nicolás del Puerto. Don. del Sr. Machado.
1002. (931). Hacha de diorita. Cortijo de San Pedro, cerca de Saucejo. Don. del Sr. Tubino.
1003. (17988). Hacha de anfibolita. Itálica. Don. del señor Amador de los Ríos.

Provincia de *Huelva*.

- 1004 a 1006. (20296 a 20298). Tres hachas halladas en la Cueva de la Mora, cerca de Jabugo. Don. del Sr. Romero.

Provincia de *Málaga*.

1007. (24992). Hacha de anfibolita. Procede de la Cueva de Mengal, en Antequera. Don. del Sr. Obermaier.
1008. (839). Hacha de diorita. Cártama. Col. Góngora.



## VITRINA L.

*Utensilios neolíticos.*

## Provincia de Jaén.

- 1009 a 1011.** (814, 815 y 817). Dos hachas y fragmento de otra. Frailes. Col. Góngora.
- 1012 a 1017.** (818). Hacha de diorita. Jimena. — (819). Hacha de diorita. Jodar.—(820). Hacha de fibrolita. Puerto.—(821). Hacha de fibrolita. Segura.—(822). Hacha de fibrolita. Torres de Albanchez.—(823). Hacha de anfibolita. Ubeda. Todas pertenecen a la Colección Góngora.
- 1018 a 1025.** (824 a 829, 831 y 832). Cuatro hachas, dos fragmentos de otras y dos escoplos. Sin yacimiento determinado dentro de la provincia.
- 1026.** (24931). Fragmento de cuchillo de pedernal. Castellones. Col. del Sr. Román Pulido.
- 1027 a 1031.** (24960 a 24964). Cinco fragmentos de cuchillos, fragmentos varios, restos de taller, de pedernal. Cerro de la Horca-Peal de Becerro. Col. Román Pulido.
- 1032 a 1035.** (24933 a 24936). Cuatro hachas: dos de diorita y dos de anfibolita. Castellones. Don. Román Pulido.
- 1036 a 1045.** (24938 a 24947). Tres hachas de fibrolita, dos de anfibolita y varios fragmentos. Peal de Becerro. Donación Román Pulido.
- 1046 a 1049.** (24965 a 24968). Cuatro hachas de fibrolita. Cerro de la Horca-Peal de Becerro. Col. Román Pulido.
- 1050 a 1069.** (24969 a 24988). Diez y nueve hachas, varias de gran tamaño: trece de ellas de diorita y seis de anfibolita y pulidor. Cerro de la Horca en Peal de Becerro. Don. Román Pulido.



- 1070 a 1078. (23992 a 24000). Seis hachas, dos cinceles y un pulidor. Don. del Sr. Sandars.
- 1079 a 1081. (28342 a 28344). Hacha de fibrolita y dos fragmentos. Jaén. Col. Góngora.

## VITRINA LL.

*Utensilios neolíticos hallados en la provincia de Granada.* Col. formada por D. Manuel Góngora.

- 1082 a 1084. (629 a 631). Hacha de diorita, fragmento de otra de arenisca compacta y piedra de honda. Alcudia.
- 1085 a 1089. (634 a 638). Hacha de afanita; dos fragmentos de hacha, uno de fibrolita y otro de diorita; cincel de dos biseles y gubia, de anfibolita. Arenas del Rey.
1090. Hacha de diorita. Atarfe.
- 1091 a 1096. (640 a 643 y 646 y 647). Dos hachas: una de anfibolita y otra de afanita; tres fragmentos de hacha: dos de anfibolita y uno de diorita y gubia de anfibolita. Baza.
- 1097 y 1098. (648 y 649). Hacha de diorita y mano de mortero, de diorita verdosa. Benalúa de las Villas.
- 1099 a 1121. (650 a 672). Catorce hachas de anfibolita; tres de diorita; una de blenda; cuatro fragmentos, dos de anfibolita y dos de diorita y mano de mortero de diorita compacta. Caniles.
1122. (272). Hacha de anfibolita. Cardela.
1123. (676). Hacha de diorita. Cortes de Baza.
1124. (28345). Fragmento de hacha. Cortes de Baza.

## VITRINA M.

*Utensilios de la época neolítica hallados en la provincia de Granada.* Col. Góngora.

- 1125 a 1128. (677 a 680). Cuatro hachas: tres de diorita y una de fibrolita. Cullar de Baza.



- 1129 a 1141.** (682 a 693 y 800), Cuatro hachas de anfibolita; una de tremolita y siete fragmentos, dos de ellos de anfibolita; cuatro de diorita y uno de jaspe y piedra de honda, de anfibolita. Diezma.
- 1142 a 1154.** (697 a 709). Tres hachas de anfibolita; seis fragmentos de hachas de diorita; fragmentos de hachas de afanita; hacha de un solo bisel, de diorita; fragmento de una gran hacha de afanita, y piedra de honda, de diorita. Dolar.
- 1155 y 1156.** (710 y 711). Dos hachas: una de diorita y otra de anfibolita. Don Diego.
- 1157 a 1160.** (712 a 714). Hacha con el bisel roto y tres fragmentos, de diorita. Ferreira.
- 1161 y 1162.** (715 y 716). Dos hachas descantilladas: una de diorita y otra de afanita. Fonelas.
- 1163 a 1167.** (717 a 720 y 28395). Hacha de blenda y dos y un fragmento superior de otra, de diorita; y gubia de anfibolita. Frailes.
- 1168.** (721). Hacha de diorita. Freila.
- 1169.** (723). Hacha de fibrolita, encontrada dentro de una olla. Galera.
- 1170 y 1171.** (724 y 725). Dos fragmentos, uno de hacha y otro de pulidor, de diorita. Gobernador.
- 1172 y 1173.** (726 y 727). Fragmento inferior de hacha, de pedernal, y martillo, de diorita. Gor.
- 1174 y 1175.** (728 y 729). Dos fragmentos inferiores de hacha: uno de anfibolita pizarrosa y otro de diorita. Gorafe.

#### VITRINA N.

*Utensilios de la época neolítica hallados en la provincia de Granada. Col. Góngora.*

- 1176 a 1178.** (730 a 732). Hacha de blenda y dos fragmentos, de diorita. Granada.



- 1179 a 1182.** (733 a 735 y 756). Hacha de diorita, dos hachas de anfibolita y un fragmento, de anfibolita. Guadix.
- 1183 a 1188.** (736 a 740 y 280). Tres hachas: una de anfibolita y otra de diorita; fragmento inferior de otra, de diorita, y dos cinceles: uno de diorita y otro de fibrolita. Huélagos.
- 1189 y 1190.** (741 y 742). Dos fragmentos de hacha: uno de anfibolita y otro de fibrolita. Huélagos.
- 1191 a 1197.** (743 a 749). Cinco hachas: tres de diorita, una de anfibolita y otra de hornablenda, y dos martillos, de diorita, uno de ellos de forma cónica. Hueneja.
- 1198.** (755). Hacha (fragmento inferior) de anfibolita. Mecina Bombarón.
- 1199 y 1200.** (757 y 758). Hacha de anfibolita y mano de mortero de diorita. Mondújar.
- 1201 a 1204.** (759 a 762). Tres hachas, dos de diorita y una de anfibolita y fragmento inferior de otra de diorita. Montefrío.
- 1205 a 1210.** (765 a 768, 802 y 803). Dos hachas, una de anfibolita y otra de afanita y cuatro fragmentos de hacha, tres de diorita y uno de afanita. Montejicar.
- 1211.** (770). Hacha plana de anfibolita negra. Moreda.
- 1212 a 1214.** (771 a 773). Dos hachas, una de anfibolita y otra de afanita y un fragmento de otra de anfibolita. Pedro Martínez.
- 1215 a 1219.** (750 a 754). Cinco hachas, dos de ellas incompletas, una de diorita y cuatro de anfibolita. Peza.
- 1220.** (774). Cincel de anfibolita. Pinos Puente.
- 1221 y 1222.** (775 y 776). Hacha de anfibolita y fragmento de otra de diorita. Piñar.
- 1223 a 1226.** (777 a 780). Tres hachas y fragmento superior de otra, de diorita. Purullena.
- 1227 y 1228.** (781 y 782). Hacha de diorita y fragmento inferior de otra de anfibolita. Quentar.



- 1229 y 1230. (784 y 785). Hacha de pizarra y pulidor de micacita. Senes.
1231. (795). Hacha de anfibolita. Ugíjar.
- 1232 y 1233. (786 y 787). Dos hachas de anfibolita. Uleila. La núm. 786 encontrada en el Cerro del Aguila.
- 1234 a 1237. (788 a 791). Tres hachas, de anfibolita, diorita y cuarzo respectivamente, y un fragmento de otra de cuarcita. Zafarralla.
1238. (792). Hacha de anfibolita verdosa. Zubia.
- 1239 a 1241. (793, 794, 804). Dos hachas de anfibolita verde y canto rodado de cuarzo. Zujar de Baza.
- 1242 a 1245. (796 a 799). Dos hachas, una de cuarcita y otra de anfibolita y dos de mano de mortero, una de diorita y otra de cuarzo. Sin lugar determinado.

CUADRO NÚM. 25.

*Hachas e instrumentos neolíticos de yacimientos españoles no precisados.*

- 1246 a 1283. (104 y 105). Dos cuchillos de pedernal. Extremadura. Don. Sande.—(106, 113, 114, y 115). Cuatro cuchillos de pedernal. Col. Bibl. Nal.—(107 a 110). Cuatro cuchillos de pedernal. Col. Góngora. Molinos de Viento? (Almería).—(111, 112, 116, 117 y 118). Cinco cuchillos de pedernal. (Avila). Col. Rodríguez.—(119, 1066 y 1069). Tres hachas de diorita. Don. Bermúdez.—(1050, 1078 y 1121). Hacha de fibrolita y dos fragmentos de otras. (Andalucía). Col. Góngora.—(1051). Hacha de fibrolita. Don. Bueno.—(1052). Hacha-gubia, precioso ejemplar por su materia y pulimento. Don. Bermúdez.—(1056, 1058, 1065, 1067 y 1080). Cuatro hachas y un fragmento de otra, de anfibolita y una de ellas sin pulimentar más que el bisel. Col. Bibl. Nal.—(1057). Hacha de anfibolita. Don. Amador de los Ríos.—



(1074). Hacha o gubia de diorita con taladro en la parte superior. Don. Peña.—(1108). Hacha de dos biseles de anfibolita (Murcia). Col. Amat.—(1082). Cincel de diorita, con pulimento en el bisel. (Extremadura). Don. San-de.—(16972 y 16973). Dos pequeñas hachas de fibrolita.—(18749 y 18750). Dos hachas de fibrolita. Donación Manzano.—(18764). Punta de flecha de pedernal dentada. Don. Herederos del Sr. Botella.—(18766). Hacha de anfibolita. Procede de Mazaterón? (Soria). Don. de los herederos del Sr. Botella.

CUADRO NÚM. 26.

*Hachas y otros instrumentos neolíticos de yacimientos españoles no precisados.*

1284 a 1318. (1135 a 1148). Catorce hachas, una de diorita y las restantes de fibrolita. Col. Bibl. Nac.—(1149). Hacha de fibrolita. Don. Foradada.—(1064, 1079, 1089 y 1118 a 1120). Fragmento de hacha de diorita, hacha de esquisto, fragmento de pulidor de anfibolita, cincel de diorita y dos hachas de diorita. (Andalucía.) Colección Góngora.—(1059). Hacha de anfibolita. Don. Bermúdez.—(1070, 1075 a 1077, 1081 y 1084 a 1087). Cinco hachas, una de ellas de piedra arenisca, tres de fibrolita y una de jaspe y cuatro cinceles de fibrolita. Col. Bibl. Nac.—(1113 a 1116). Tres hachas, dos de ellas de diorita, una de hornablenda y un cincel de anfibolita.

ARMARIO I.

*Estación neolítica de la Cueva de los Murciélagos, cerca de Albuñol (Granada).*

Todos los objetos expuestos en este Armario proceden de dicha cueva y fueron hallados o recogidos por D. Manuel de Góngora.



La cueva de los Murciélagos, que debe su nombre a la multitud de los que allí se albergan, se halla en un tajo y sobre el barranco de Angosturas y fué en 1831 explorada por Juan Martín, quien aprovechó como abono el guano que abundaba en el suelo de un recinto semicircular que descubrió, constituyéndose en 1857 una Compañía para beneficiar la cueva como depósito de minerales; y al dar principio a las exploraciones en un anchurón de una corta mina, encontraron tres esqueletos, uno de los cuales ceñía una diadema de oro, cuya reproducción figura entre los objetos expuestos. Además de este recinto hay otros de forma irregular en los que aparecieron más de cincuenta esqueletos, y entre ellos, doce colocados en semicírculo alrededor de uno de mujer, vestido con túnica de piel, y adornado con collar de esparto, del que pendían caracolas y un colmillo de jabalí labrado en su extremo. Los esqueletos tenían cortas túnicas de tejido de esparto más o menos toscas, gorros y sandalias de la propia materia, y al lado, bolsas de esparto, y junto a los esqueletos, cuchillos de pedernal, hachas y otros instrumentos de piedra pulimentada, objetos de hueso y de madera y gran número de fragmentos cerámicos. La mayoría de los objetos conservados son los que posee el Museo, pues la codicia de los mineros destruyó casi por completo tan interesante tesoro de la prehistoria española.

**1319 a 1515. I. Armas y utensilios de piedra.** (456 y 457). Dos trozos de aro de mármol blanco, brazalete?—(36, 37 y 28357). Tres cuchillos de pedernal.—(38). Fragmento de cuarzo que pudo servir de utensilio o arma.—(39). Cuchillo de esquisto micáceo.—(41 a 44). Núcleos de cuarzo hialino, uno de los cuales pudo utilizarse como cuchillo.—(458 a 462). Cinco hachas, tres de ellas de anfibolita, una de diorita y otra de serpentina.—(28358). Cincel de anfibolita.—(463, 464 y 488). Pulidores.—(470). Percutor de diorita.—(485 a 487). Tres vaciados de hachas.—**II. Objetos de hueso.** (644). Cráneo humano hallado en el Barranco de las Angosturas donde se encuentra la Cueva de los Murciélagos. Albuñol (Granada). El Sr. Góngora describe aquél y dice es de mujer como de diez y seis años, carece de maxilar inferior y en la región lateral izquierda pre-



senta porciones de cuero cabelludo momificado.—(577). Mandíbula humana.—(497). Dientes y muelas humanos.—(465 a 467). Punzones.—(468 y 469). Cuchillos.—(489 a 492). Cuatro colmillos de jabalí.—(493 a 496). Cuatro muelas de animales.—(498 a 500). Tres maxilares de corzo.—(501). Cuerno de cabra.—*III. Objetos de madera.* (472). Cuchara.—(473). Trozo con agujeros.—(475). Mazo.—(476, 483, 576 y 628). Diez trozos con los extremos quemados, que el Sr. Góngora llama teas.—(484 y 1138 a 1141). Palos de flecha.—(1165). Fragmento de vaso.—(1131 a 1137). Siete punzones.—*III. Cerámica.* (471). Pesa de telar.—(503). Asiento de vasija con adornos unguiculares y pitón.—(504). Fragmento de vasija de barro negro.—(505). Vasija de barro negro.—(506). Asiento de una vasija que en el reborde tiene una serie de agujeros para suspensión.—(507 a 526). Veinte fragmentos, algunos con labores.—(527 a 553). Veintisiete fragmentos, algunos con labores unguiculares o de punzón.—(554). Parte inferior de un cuenco.—(556 a 561). Seis fragmentos, tres con asa, dos con taladro.—(562 a 573 y 1157 a 1162). Varios fragmentos de vasos.—*IV. Tejidos de esparto.* (579 a 627). Cestillos, sandalias, discos, cadena, fragmentos de tela y restos de un gorro. Ejemplares de suma rareza.—*V. Objetos de metal.* (16975). Reproducción en latón de la diadema de oro que ceñía el cráneo de uno de los esqueletos encontrados en la cueva. El original se conserva en Granada.

#### CUADRO NÚM. 27.

**1516.** (1727). Conchas y caracolas recogidas en la cueva de los Murciélagos en Albuñol (Granada). Las caracolas, según el Sr. Góngora, pendían del collar que, formado de anillos de esparto, adornaba el esqueleto femenino



que se encontró en uno de los recintos de dicha cueva y que estaba rodeado de otros doce esqueletos, vestidos. Col. Góngora.

## ARMARIO II.

*Hachas y otros instrumentos neolíticos, cerámica neolítica y eneolítica y hachas planas de cobre.*

*Cerámica hecha sin torno y cocida al aire libre.*

1517 a 1555. (1119 a 122, 383 y 384). Cinco vasijas de forma semiesférica y un vaso calizo en dos mitades, por lo que parece un molde. Proceden de Garrovillas de Alconetar (Cáceres), Don. Sande.—(352). Cuenco. Proc. del Cerro del Salvador, sitio llamado «El Calvario», cerca de Cáceres. Don. de D. Segismundo Moret.—(19086). Vaso en forma de crisol. Fuente Tojar (Córdoba). Legado de la Sra. Marquesa de la Corte.—(12776). Molde? Es un vaso muy tosco y de pequeñas dimensiones. Fuente Tojar. Col. Miró.—(13128 y 13129). Dos vasos en forma de crisol, con asideros. Sin proc. Col. Salamanca.—(1149). Vaso en forma de crisol, con asideros. Sin procedencia conocida. Col. Academia de Arqueología.—(1151, 12668 y 12865). Tres vasos en forma de crisol, con asideros. Sin proc. (17134 a 17136, 17141, 17143 a 17145). Siete vasos de barro rojizo, dos con base hemisférica y otro plana, dos en forma de olla y tres de taza. Varios de ellos con asideros. Proceden de Lorca (Murcia). Col. Vives.—(916 a 918). Tres cuencos. Cueva de la Solana de la Angostura, término de Navares de Ayuso (Segovia). Col. Llorente.—(283). Vaso de barro muy tosco, de boca estrecha. Molinos de Viento (Almería). Col. Góngora.—(298). Ollita. Serón (Almería). Col. Góngora.—(335). Vaso de pequeñas dimensiones, de forma casi esférica, de barro gris rojizo y cocido im-



perfectamente. Cardeñosa (Avila). Col. Rodríguez.—(25510 y 25512). Dos vasos, uno de cuerpo cilíndrico y suelo plano y otro de barro rojo con asidero. Colección Vives.—(12695). Olla. Cerro Muriano (Córdoba). Col. Miró.—(20251 a 20254). Cuatro vasos de barro rojizo, uno con cinco pequeños asideros agujereados y otro con una especie de mango. Encontrados en el prebío de Cabás, término de Santa María (Mallorca). Don. de D. Francisco Maura.—(123 a 126). Cuatro vasos de forma semiesférica. Consta su procedencia española. Col. Bibl. Nac.

*Vasos ornamentados.*

1556 a 1560. (28369). Vasija en forma de olla, hecha sin torno; tiene tres pequeñas asas, y sobre éstas y alrededor de la boca una franja formando picos, trazada por líneas de puntos a punzón. Procede de los Tajos de Cacín, al sur de Arenas del Rey (Alhama, Granada). Col. Góngora.—(25253). Vaso caliciforme, de barro negro con una especie de baño rojo, lustroso y pulimentado, sobre el cual está hecho el decorado inciso, compuesto de cinco zonas de dibujo geométrico rectilíneo que conservan restos de relleno de pasta blanca. Fué hallado en el sitio llamado Fuente de San Ginés, cerca de Marchena (Sevilla). Don. de D. Lorenzo Coullaut-Valera.—(25511). Vaso caliciforme decorado con labor incisa, rectilínea, de motivos alternados por zonas. Procede de Vallecas (Madrid). Col. Vives.—(334). Parte inferior de un vaso que conserva parte de una zona ornamental grabada a punzón, formando dos festones en zig-zag. Procede de Cardeñosa (Avila). Col. Rodríguez.—(336). Vaso muy incompleto, de base semiesférica, barro negruzco y decorado con una zona de líneas incisas que ya forman triángulos encerrando tres puntos o ya una



especie de palma. Conserva un asa. Cardenosa (Avila). Col. Rodríguez.

*Hachas y otros instrumentos neolíticos y eneolíticos.*

*Ejemplares escogidos, en piedra pulimentada.*

- 1561 a 1580.** (25561). Hachita amuleto, de serpentina. Procedente de Alhendin (Granada). Don. Matesanz.—(985). Hacha de fibrolita. Torrijos (Toledo). Col. Rodríguez.—(851). Hacha de fibrolita. Paredes de Nava (Palencia). Viaje de los Sres. Sala y Salas Dóriga.—(932). Hacha de serpentina. Provincia de Sevilla. Don. Urzaiz.—(24937). Cincel de fibrolita. Proc. de los Castellones (Jaén). Col. Román Pulido.—(24932). Hacha de fibrolita. Procedente de la «Cueva de los cuervos». (Castellar, Jaén). Col. Román. — (354). Hacha o azuela de un bisel, de fibrolita. Calzadilla de Coria (Cáceres).—(909). Hacha de anfibolita. Cueva de la Solana de la Angostura en Navares de Ayuso (Segovia). Col. Llorente.—(24989 y 24990). Rejones o palos aguzados de pizarra silúrica. Ejemplares muy raros y notables como objetos de piedra. Proc. del Cerro de Mataquintos, término de Corral de Calatrava (Ciudad Real). Don. de D. Abel Yébenes. Longs. 0,71 y 0,45.—(24993). Hacha de gran tamaño, de anfibolita. Long. 0,37. Proc. de la Granjuela (Córdoba). Don. de D. Santiago Gómez Santacruz.—(18841). Hacha de diorita de 0,36 de long. Proc. de Aracena (Huelva). Don. Garay.—(449). Hacha de diorita. Longitud, 0,33. Córdoba. Don. de D. José Amador de los Ríos.—(256 y 257). Dos hachas de diorita. Long. 0,30 y 0,25. Proceden de Norte de Robles, partido judicial de Alcaraz (Albacete).—(1016). Hacha de hornablenda. Long. 0,34. Trabajo perfecto y forma que se relaciona con las primeras hachas de metal. Sádaba (Zaragoza). Don. de D. Marcial Lorbés.—(18830). Hacha de fibro-



lita. Long., 0,29. Proc. de Madrid. Don. Garay.--(1102 y 1103). Dos instrumentos de basalto. Rejas de arado? Long., 0,35 y 0,39. No es conocida la procedencia. Col. Amat.

### Edad del Bronce en España.

Cuando el hombre prehistórico descubrió que con la aleación del cobre (ya conocido y empleado en el período eneolítico) y el estaño, producía un metal más resistente, señaló una nueva fase de la cultura humana. Esta nueva Edad, prehistórica en Occidente, corresponde a tiempos históricos de los pueblos de Oriente, como son el Egipto y la Caldea; y también a la civilización egea anterior a la invasión de los dorios en Grecia, hecho ocurrido hacia el 1100 antes de J. C., fecha que se da también a la fundación de Agadir (Cádiz) por los fenicios. En consecuencia se calcula que en general la Edad del bronce comprende de 3000 o 2500 antes de J. C. hasta el 1100 en que empieza la Edad del hierro. Respecto de España se piensa si esos límites o fechas deberían retrasarse un poco, fijando la terminación en el 800 antes de J. C.

La cultura de esta Edad se ofrece en España con caracteres diferenciales respecto del resto de Europa y con caracteres regionales bastante marcados. El cuadro más importante de ella se encuentra en la región sureste, donde la estación típica es la del Argar (Almería). Los Sres. Siret descubrieron restos de población con pobres construcciones en alturas o acrópolis y sepulturas de inhumación, utilizando como ataúdes tinajas de barro y de incineración. En tales estaciones a las armas e instrumentos de bronce acompaña cerámica, cuyas formas más singulares son el vaso de cuerpo cónico sobre una semiesfera, muy pulidos y la copa con pie que recuerda la copa griega primitiva. En la Edad del bronce todavía es desconocida en Occidente la rueda del alfarero. Dichos vasos y bronce se hallan por Murcia y Alicante y en Andalucía. Otra manifestación regional interesante de esta Edad es, en el Noroeste de la Península, los castros de Galicia cuya existencia se prolongó hasta la dominación romana, y las citanias, siendo de notar en las de Portugal piedras con adornos que recuerdan los de la Grecia primitiva. Por otra parte, en las islas Baleares (en las que no se han hallado restos neolíticos) se caracteriza la Edad del bronce por las construcciones de los Ta-



layots y Navetas, que parecen relacionarse con las tumbas de cúpula del Mediodía de la Península y con las tumbas micénicas. Al estilo micénico responden asimismo las murallas ciclópeas de Tarragona, Gerona y otros puntos de España. En todos esos sitios se han hallado objetos sueltos de bronce que indican la conveniencia de esclarecer por medio de excavaciones tan interesante fase de nuestro pasado. Su división cronológica, que en el actual estado de los estudios puede hacerse de los productos españoles de la Edad del bronce comprende dos períodos. *Primer período.* Representado por la cultura del Argar. Hachas planas, por lo general ensanchadas con perfiles curvos hacia el filo, que es curvo también. Hojas de puñal y de espada, anchas, de forma que recuerda los puñales de Micenas con agujeros y a veces clavillos de plata para sujetarlas a la empuñadura. Puntas de flecha y de lanza, planas, con espiga para enastarlas y hojas de alabarda, arma cuya aparición en la Edad de la piedra queda indicada. Tinajas funerarias, ollas, vasos cónicos de base convexa y copas con pie. Diademas y brazaletes de plata y oro, cuentas de collar de piedra y de hueso. *Segundo período.* Hachas largas, gruesas por el extremo, dispuesto para adaptarlas a sus mangos, y con una o dos asas laterales para pasar las ligaduras de sujeción. Espadas largas, rectas, con nervio y espiga para la empuñadura, cuya forma acusa. Puntas de lanza largas, con nervios y el cabo hueco para enastarlas. En el noroeste, collares de oro macizos (*torquis*) y otros adornos. Cerámica varia, en forma de ollas, vasijas esféricas con cuello recto, cuencos y botijillos, algunos de aquéllos con asideros o asas incipientes y con ornamentación geométrica incisa.

*Objetos varios eneolíticos y de la Edad del Bronce.*

1581 a 1588. (20572). Idolo eneolítico en forma de cilindro o *betilo*, de alabastro, que presenta estilizada una figura humana, esto es, el rostro con los ojos redondos y el pelo. Alt. 0,19. Se cree procede de Extremadura y es ejemplar raro y notable.—(25251, 28359 a 28361). Cuatro ídolos de hueso. El primero está completo y es una figura plana y geométrica, cabeza recortada por cuadrado con un festón que indica el pelo, los ojos representados por círculos, por bajo del cuello arranque



de los brazos y en medio del cuerpo el triángulo sexual. Procede de Mérida y fué donado por el Sr. Mérida. Los otros tres están incompletos y algunos maltratados, y aun cuando se desconoce la procedencia deben haber sido hallados en Extremadura.—(1127). Fragmento de aro de pizarra. Sin yacimiento conocido. Col. Bibl. Nac. (25563). Hoz eneolítica. Ejemplar reconstituído con diez y siete pedernales procedentes de los hallazgos del donante D. Jorge Bonsor, en el Acebuchal (Carmona. Sevilla).—(18922). Hoz de bronce, ejemplar interesante de la *Edad del Bronce*, aquí expuesto como pieza de comparación. Procede de Castropol (Oviedo). Donación Garay.

*Hachas planas de cobre.*

1589 a 1605. (10134). Procede de Somariegos (Avila). Adq. del Museo.—(25249). Aldehuela (Avila). (28172). Olivenza (Badajoz). Don. Sandars.—(28177 y 28178). Coruña del Conde (Burgos). Don. Sandars.—(10130, 10133, 10352 a 10354). Fuente Tojar? (Córdoba). Colección Miró.—(28351). Peal de Becerro (Jaén). Colección Román Pulido.—(18585). Región *Bastetana* (Murcia). Legado de Don. Eulogio Saavedra.—(10129). Mina del Milagro, en Onís (Oviedo).—(10263 y 10264). Palencia. Col. Aragón de Nieto.—(101136). Osuna. (Sevilla). Sin Col.—(10132). Sin proc. conocida. Col. Academia de Arqueología.

ARMARIO III.

*Cerámica eneolítica y de la Edad del Bronce; hachas planas de cobre; hachas de bronce de un asa y de dos y hachas votivas.*

*Cerámica.*

1606 a 1642. (17122, 17123, 17133 y 25544). Cuatro cuen-



cos hemiesféricos, uno de ellos con asidero. Proceden de Lorca (Murcia). Col. Vives.—(17632 y 17707). Dos cuencos. Proc. de Elche (Alicante). Col. Ibarra.—(813). Vaso hemiesférico. Provincia de Granada. Col. Auban.—(17138 a 17140 y 17142 a 17148). Cinco cuencos y plattillos. Proc. de Lorca (Murcia). Col. Vives.—(19057). Cuenco con ombligo. Baza (Córdoba). Leg. de la señora Marquesa de la Corte.—(12761). Pequeño cuenco, con ombligo en la base. Melgarejo (Córdoba). Col. Miró.—(13091 y 14058). Dos pequeños cuencos. Sin proc. Colección Auban.—(674). Cuenco. Fué hallado en Caniles (Granada), tapando una de las copas expuestas de la col. Góngora.—(806). Cuenco. Puebla de Don Fadrique (Granada). Col. Rodríguez.—(17129 y 17137). Cuencos. Lorca (Murcia). Col. Vives.—(12866). Vaso con asideros, de barro rojo. Sin proc.—(20300 a 20308). Olla con asideros y varios fragmentos. Jabugo (Huelva). Don. Romero.—(14782 y 14785 a 14789). Cuencos y fragmento de un vaso. Yecla (Murcia).—(17631). Vaso cilíndrico con base plana y dos asideros. Elche (Alicante). Col. Ibarra.

**1643 y 1644.** (10737 y 10738). Dos moldes de piedra para la fabricación de hachas de cobre planas. Proceden de Yecla (Murcia).

*Hachas planas de cobre.*

**1645 a 1670.** (28353 a 28357). Proceden de Torreorgaz (Cáceres).—(28173). Torrijos (Toledo). Don. Sandars.—(28364 y 28365). Peal de Becerro (Jaén). Col. Román.—(24953 y 24954). Castellar de Santisteban (Jaén). Donación Sandars.—(28174 y 28175).—Villacarrillo (Jaén). Don. Sandars.—(18586 y 18587). Región *Bastetana* (Murcia). Legado Saavedra.—(10131, 10135 y 10137). Osuna? (Sevilla).—(17154, 17155 y 17156). Sin proc. Colección Vives.—(10128). Sin proc. Col. Rodríguez.—



(10127). Mieres (Oviedo). Don. Salomón.—(28352 y 28366).—Villacarrillo (Jaén). Col. Román.—(28176). Aguilar (Córdoba). Don. Sandars.—(28179). Aguilar de Campóo (Palencia). Don. Sandars.

*Hachas de bronce, de talón, con dos asas y cabeza abultada, rellena de otro metal.*

El abultamiento o rebaba de fundición que impedía enmangar el hacha fué causa de que estos ejemplares defectuosos, añadiéndoles peso con plomo u otro metal, se utilizasen como piezas de cambio.

1671 a 1674. (10152 y 10157). Fuente Tojar (Córdoba). Col. Miró.—(10153). Cangas de Tineo (Oviedo). Don. Salomón.—(28186). Peña (Oviedo). Don. Sandars.

*Hachas de bronce, de talón, con un asa.*

1675 a 1684. (18914). Con talón, sin asa. Pruneda (Oviedo). Don. Garay.—(28182 y 28183).—Coruña del Conde (Burgos). Don. Sandars.—(1895). Fuente Sabiñán (Guadalajara). Don. Garay.—(28363). Meco (Madrid).—(25250 y 28368). Requejo (Reinosa, Santander).—(10146). Avilés (Oviedo). Don. Salomón.—(10143). Cangas de Onís (Oviedo). Viaje de los Sres. Rada y Malibrán.—(10144). Sin proc. Col. Historia Natural.

*Hachas de bronce, de talón, con dos asas.*

1685 a 1698. (28184 y 28185). Coruña del Conde (Burgos). Don. Sandars.—(10160). Fuente Tojar? (Córdoba). Col. Miró.—(10155). Barranco entre Baza y Caniles (Granada). Col. Góngora.—(10149). Diezma (Granada). Col. Góngora.—(20196 y 20197). Monforte de Lemus (Lugo). Don. Osma.—(18913). Pruneda (Oviedo). Don. Garay.—(10154). Sotomayor (Redondela, Pontevedra) Don. Sancho Gutiérrez.—(10158). Ría de Arosa (Santo Tomé, Pontevedra). Don. Cuveiro.—



(10148). Sin proc. Col. Historia Natural.—(10150, 10151 y 10156). Sin proc.

*Hachas de bronce votivas.*

**1699 a 1713.** (28180 y 28181). Dos hachas planas con apéndices en los costados en forma de tetones substituyendo a las asas. Coruña del Conde (Burgos). Don. Sandars.—(28367). Pequeña hacha plana de cobre que tuvo un taladro en la parte alta para llevarla suspendida. Aldehuela (Avila).—(18161 a 18172). Doce hachas de cobre en forma plana, algunas con aletas y todas con las rebabas de la fundición. Por los caracteres que presentan no han podido ser utilizadas como instrumentos, pero sí como ex votos o como piezas de cambio, esto es, como metal, antes de que fuese conocida la moneda. Proceden de Elche (Alicante). Col. Ibarra.

*Hachas huecas.*

**1714.** (18767). Hacha con un asa y hueca para acomodarla al mango. Sin proc. Don. de los herederos del Sr. Bottella.

ARMARIO IV.

*Cerámica y armas de la Edad del Bronce.*

Vasos de barro conocidos con el nombre de *tulipas*, formados por dos cuerpos, el inferior, de cuenco más o menos hondo, y el superior, cilíndrico de diferentes diámetros en la boca, y *copas de pie* semejante al cáliz griego. Todos ellos de color gris oscuro o negros al exterior y pulimentados.

*Vasos.*

**1715 a 1740.** (25518 a 25527). Guadix (Granada). Col. Vives.—(555). Barranco de la Angostura (Albuñol, Granada). Col. Gongora.—(810). Puebla de Don Fadrique (Granada). Col. Rodríguez.—(1150). Puebla de Don



Fadrique (Granada). Col. Rodríguez.—(17124, 17125, 17128, 17130 a 17132, 17146 y 17147). Lorca (Murcia). Col. Vives.—(299). Cueva de la Morciguilla cerca de Serón (Almería). Col. Góngora.—(783). En un silo en las ruinas de la Cigüeña y al S. de Alcudia y SE. de Guadix (Granada). Col. Góngora.—(337). Cardeñosa (Ávila). Col. Rodríguez.—(812). Sin proc. Col. Auban.—(12115). Sin proc.

### *Copas.*

1741 a 1752. (807 y 809). Puebla de Don Fadrique (Granada). Col. Rodríguez.—(809). Pie. Puebla de D. Fadrique (Granada). Es interesante pues demuestra que el cuenco del recipiente y el pie se hacían aparte y se advierte al exterior la soldadura.—(16945). Pie. Barranco de la Angostura (Albuñol, Granada).—(675). Caniles (Granada).—(17125). Lorca (Murcia). Col. Vives.—(633, 1152 y 1153). Alcudia (Granada). Col. Góngora.—(25515 a 25517). Guadix (Granada). Col. Vives.

### *Espadas.*

1753 a 1759. (20214). Hoja de espada, plana y ancha, de doble filo, que conserva cuatro clavos o pasadores grandes y dos pequeños, de plata, para fijar la empuñadura. Long., 0,58. Encontrada con dos hojas de cuchillo en un sepulcro descubierto en el Cerro de San Sebastián, próximo a Puertollano (Ciudad Real). Don. de D. Dionisio Gómez.—(28190). Hoja de espada. Es plana, ancha y de doble filo. Conserva tres clavillos o pasadores de cabeza grande para fijarla a la empuñadura. Long., 0,55. Proc de Linares? (Jaén). Don. Sandars.—(10204). Hoja de espada, corta y ancha, con nervio central. Long. 0,37. Proc. Fuente Tojar? (Córdoba). Col. Miró.—(10219). Espada corta, con mango falto de la guarnición. Long. 0,48. Proc. de Paredes de Nava (Palencia). Col. Aragón de



Nieto.—(10216 y 10217). Dos espadas del último período de la Edad del Bronce. Son de hoja larga y estrecha, de dos cortes y abultado el centro que forma nervio. Conservan el alma de la empuñadura y falta la guarnición. Long. 0,78 y 0,76. Fueron halladas cerca de Sigüenza (Guadalajara). Pertenecieron al Infante Don Gabriel a quien se las adquirió el Estado en 1873 y figuraron en el Gabinete de Antigüedades de la Biblioteca Nacional.—(25259). Espada del mismo tipo que las anteriores. Hallada en el Guadalimar, cerca de Baeza (Jaén). Don. Retana y Gamboa.

*Alabarda.*

1760. (28187). Hoja de alabarda. Es de forma triangular y aguda y la ancha hoja ofrece en el lado opuesto a la punta tres taladros para sujetarla al asta. Mide 0,20 de longitud. Notabilísimo ejemplar. Proc. de Aguilar (Córdoba). Don. Sandars.

*Hojas de puñal y de cuchillo de cobre.*

1761 a 1781. (10165 y 10168). Procede de Fuente Tojar? (Córdoba). Col. Miró.—(10165, 10169 y 10170). Dolmen de los Eriales en Laborcillas (Granada). Col. Góngora.—(17149). Guadix (Granada). Col. Vives.—(28191, 28192 y 28346). Villacarrillo (Jaén). Col. Román.—(24945). Castellones (Jaén). Col. Román.—(18588 a 18590 y 18592). Región *Bastetana* (Murcia). Legado Saavedra.—(10745 a 10748). Palencia. Col. Casado.—(10167). Paredes de Nava (Palencia). Col. Aragón de Nieto.—(20215 y 20216). Puertollano (Ciudad Real). Don. Gómez.

*Puntas de lanza, de cobre, de forma plana y con espiga.*

1782 a 1810. (10176). Procede de Cardeñosa? (Ávila). Colección Rodríguez.—(10178). Miranda de Ebro (Burgos).



(10171 y 10174). Fuente Tojar? (Córdoba). Col. Miró.—  
 (17150 y 17151). Guadix (Granada). Col. Vives.—  
 (10172, 10173, 10175 y 10177). Dolmen de los Eriales  
 en Laborcillas (Granada). Col. Góngora.—(24950 y  
 24951). Castellones (Jaén). Don. Román.—(28346,  
 28370 a 28372). Villacarrillo (Jaén). Col. Román.—  
 (28347). Velilla de San Antonio (Madrid). Don. Gil Ayu-  
 so.—(18593 a 18596). Región *Bastetana* (Murcia). Le-  
 gado Saavedra.—(10275, 10276 y 10277). Palencia.  
 Col. Aragón de Nieto.—(10270 a 10274). Carrión (Pa-  
 lencia). Col. Aragón de Nieto.

*Puntas u hojas de lanza; de cobre o de bronce, con nervio central y cubo hueco para enastarlas.*

1811 a 1822. (10265 a 10269). Proceden de las excavacio-  
 nes de Cisneros (Palencia). Col. Aragón de Nieto.—  
 (18591). Fragmento. Región *Bastetana* (Murcia). Lega-  
 do Saavedra.—(18768). Turis (Valencia). Legado Bo-  
 tella.—(28188 y 28189). Segovia. Don. Sandars.—  
 (10183). Punta de lanza votiva? Es de pequeñas di-  
 mensiones y tiene un nervio central, cubo hueco para  
 el asta y una especie de uña en uno de los lados. Fuen-  
 te Tojar? (Córdoba). Col. Miró.—(28348 y 28349). Dos  
 puntas semejantes a la anterior. Peal de Becerro (Jaén).  
 Col. Román.

*Puntas de flecha de cobre, la mayoría con espiga o pe-  
 dúnculo y aletas.*

1823 a 1861. (10179, 10180, 10182 y 10187). Proceden de  
 Cardenosa? (Ávila). Col. Rodríguez.—(10184). Fuente  
 Tojar? (Córdoba). Col. Miró.—(18747). Villafranca  
 (Córdoba). Don. Villalba.—(17049 y 10050 a 1052).  
 Uclés (Cuenca). Col. G.<sup>a</sup> Soria.—(17152 y 17153). Gua-  
 dix (Granada). Col. Vives. — (24948 y 24949). Caste-



llones (Jaén). Don. Román.—(28373 y 28374). Peal de Becerro (Jaén). Col. Román.—(18597 a 18608). Región *Bastetana* (Murcia). Legado Saavedra.—(10278 y 10279). Palencia. Col. Aragón de Nieto.—(18229 y 18230). Sin procedencia.—(10181). Sin proc. Col. Salamanca.—(10190 a 10203). Catorce puntas de flecha, de cobre, de larga espiga, redonda cerca de la hoja y cuadrada en el resto. Long. 0,30 a 0,18. Encontradas en la finca donde existe el dolmen llamado «Cueva de la Pastora», en Castilleja de Guzmán (Sevilla). Don. del Señor Conde de Castilleja de Guzmán.

#### ARMARIO V.

*Cerámica eneolítica y de la edad del Bronce.*

*Colección que perteneció al Sr. Vives.*

**1861 a 1897.** (25513). Pequeño cuenco, negro, muy pulido, con una zona de dos rayas incisas. Guadix (Granada).—(25514). Gran urna o tinaja funeraria, del tipo de las encontradas por los Sres. Siret en sepulturas del SE. de España. Alt. 0,98. Diám. 0,525. Procede de Archena (Murcia).—(25528 a 25543, 25545 a 25551). Ollas, dos de ellas de gran tamaño en forma de tulipa y cuencos, algunos con pezones y protuberancias. Guadix (Granada).—(25552 a 25557). Seis vasos, dos de ellos son cuencos de suelo plano y cuatro tapaderas, una de ellas con pezón agujereado. Todos ellos son de barro fino. Uclés (Cuenca).—(25558). Vaso en forma de cantimplora. Guadix (Granada).—(25206). Cuenco de barro gris fino, con reborde. Mentesa (Jaén). Don. Sandars.—(25254 a 25256). Tres copas de forma de tronco de cono invertido con planos al frente decorados con rayas incisas. Mahón (Isla de Menorca). Don. Vives.



## ARMARIO VI.

*Cerámica eneolítica y de la Edad del Bronce, objetos de cobre e instrumentos de piedra de la misma época.*

*Cerámica. Vasos hallados en la provincia de Granada.*

**1898 a 1914.** (632). Olla. Procede de una sepultura de las eras de Alcudia. Col. Góngora.—(17126 y 17127). Dos ollas una de ellas con cuello y otra con muñones. Guadix. Col. Vives.—(722). Olla. Freila. Col. Góngora.—(805). Olla. Puebla de Don Fadrique. Col. Rodríguez.—(25207 a 25218). cinco ollas, cinco *tulipas* y dos cuencos, procedentes de las excavaciones hechas en la explanación para la carretera de Guadix, cerca de Alcudia, donde fueron halladas varias sepulturas. Col. Eguilaz.

*Objetos de cobre.*

**1915 a 1944.** (25219 a 25248). Quince brazaletes de espiral, dos anillos, tres trozos de placas de cinturón? y diez agujas o punzones. Proceden como los anteriores vasos de las sepulturas halladas cerca de Alcudia. (Granada). Col. Eguilaz.

*Instrumentos de piedra, en su mayoría de diorita. Percutores o martillos de la edad del bronce.*

**1945 a 1968.** (260). Norte de Robles (Albacete).—(325). Uleila (Almería). Col. Góngora.—(406). Munda? (Córdoba). Don. Comisión del Estado Mayor del Ejército.—(417 a 420, 427, 428, 1032 y 1033). Cerro Muriano (Córdoba). Don. Tubino.—(421 y 423 a 426). Cerro Muriano (Córdoba). Don. Vilanova.—(1100). Cerro Muriano (Córdoba). Don. Maraver.—(695 y 696). Diezma. (Granada). Col. Góngora.—(769). Montejícar (Granada). Col. Góngora.—(816). Mazo. Frailes (Jaén). Col. Gón-



gora.—(1096, 1097). Sin proc. Col. Góngora.—(1101). Sin proc. y sin col.

*Morteros y manos de mortero de la edad del bronce.*

**1969 a 1972.** (433). Cerro Muriano (Córdoba). Col. Rodríguez.—(434). Cerro Muriano (Córdoba). Don. Tubino.—(830). Jaén. Col. Góngora.—(1117). Sin proc. Col. Amat.

*Cantos rodados de cuarcita o de diorita que han servido, unos como piedras de honda y otros para moler.*

**1973 a 1983.** (1091 a 1095). Sin proc. Col. Góngora.—(1098). Don. Ministerio de Marina.—(17451, 17455 a 17457). Elche? (Alicante). Col. Ibarra.—(1090.) Sin procedencia.

*Hachas neolíticas.*

**1984 a 1003.** (906 y 907). Palencia. Col. Rodríguez.—(1055, 1068 y 1072). Sin proc. Col. Bibl. Nac.—(1054 y 1063). Sin proc. Col. Góngora.—(1062 y 1073). Sin proc. Don. Bermúdez.—(1105 a 1107 y 1109 a 1112). Sin proc. Col. Amat.—(1088). Sin proc. Don. Machado.—(1053 y 1071). Sin proc.—(385). Afiladera de piedra arenisca. Garrovillas de Alconetar (Cáceres). Don. Sande.

#### PEDESTAL NÚM. I.

**2004 a 2021.** (25253). Piedra afiladera, neolítica. Mide 0,42 por 0,21. Encontrada en Giribaile (Jaén). Don. Sanders.—(28375 a 28383). Piedras de moler, eneolíticas. Halladas en la estación prehistórica de la dehesa de Valcochero, término de Plasencia (Cáceres). Don. García Faria.—(28384 a 28391). Piedras de moler, eneolíticas. Halladas en las excavaciones costeadas por el Estado y dirigidas por el Sr. Vives en el Cerro de Biniet, cerca de Mahón (Isla de Menorca).



## PEDESTAL NÚM. 2.

*Percutores, mazos, morteros y manos de morteros, en su mayoría de diorita, de la edad del bronce.*

**2022 a 2036.** (269). Mazo-Bacares (Almería). Col. Góngora. (416). Martillo. Cerro Muriano (Córdoba). Don. Tubino.—(422). Percutor. Cerro Muriano (Córdoba). Don. Maraver. (429 a 432, 435 y 436). Morteros. Cerro Muriano (Córdoba). Don. Tubino.—(436). Percutor hallado en la cuenca carbonífera entre Espiel y Belmez. Don. Maraver.—(470). Percutor. Barranco de la Angostura, cerca de Albuñol (Granada). Col. Góngora.—(694). Gran percutor. Diezma (Granada). Col. Góngora.—(1010). Gramazo. Long. 0,28. Torrijos (Toledo). Col. Rodríguez.—(18848). Mazo. Mina Monte Ramero (Almonaster, Huelva). Don. Garay.—(1099). Percutor. Sin proc.

## CUADRO NÚM. 28.

*Cerámica eneolítica y de la edad del bronce.*

**2037 a 2063.** (919 a 926). Ocho fragmentos de vasos. Proceden de Navares de Ayuso (Segovia). Col. Llorente.—(14823, 14823, 14824). Tres fragmentos de vasos de gran tamaño, con agarraderos a muñones. Yecla? (Murcia).—(22244 a 22247 y 22250 a 22254). Nueve fragmentos de vasos, tres de ellos con muñones, cuatro con zona de adornos unguiculares y dos con adornos geométricos.—(18757). Fragmentos de vaso con adorno unguicular. Cardeñosa (Avila). Col. García Muñoz.—(338 a 340 y 1156). Fragmentos. Cardeñosa (Avila). Col. Rodríguez.—(763 y 764). Dos fragmentos. Montefrío (Granada). Col. Góngora.



## CUADRO NÚM. 29.

2064 a 2085. (1170 a 1191). Veintidós fragmentos de vasos, unos lisos, otros con adornos unguiculares y tres con asas. Los diez y nueve primeros proceden de las Cuevas de Arucas en la Gran Canaria, y los restantes, de Tenerife. Col. Góngora.

## PREHISTORICO EXTRANJERO

## Francia.

## CUADRO NÚM. 30.

*Los objetos que figuran en este cuadro proceden, en su mayoría, de Saint-Acheul (Amiens), y todos han sido donados por D. Juan Vilanova.*

2086 a 2099. (1192 y 1193). Hachas de pedernal achelenses.—(1194 a 1200). Siete hachas y núcleos achelenses.—(1226 y 1227). Dos hachas de pedernal, una pulimentada y otra preparada para el pulimento.—(1223 a 1225). Tres modelos en estaño de puntas de flechas, halladas en Tolosa.

## CUADRO NÚM. 31.

*Objetos procedentes de la Cueva de la Magdalena (Dordña).—Donación de D. Juan Vilanova.*

2100 a 2115. (1201 a 1208). Cuchillos de pedernal.—(1209 a 1215). Huesos y dientes de diversos mamíferos.—(1217). Ejemplar de conglomerado, del suelo de dicha cueva.



## Argelia.

## CUADRO NÚM. 32.

*Instrumentos de pedernal procedentes de Orán. Colección donada por Mr. Fort.*

2116 a 2229. (20573). Hacha achelense.—(20574). Hacha achelense.—(20575). Hacha neolítica, de anfibolita.—(20577). Hacha de jadeita de bello pulimento.—(20578 a 20585). Puntas de flecha.—(20586). Alisador musteriense.—(20587). Alisador solutrense.—(20588 a 20593). Lascas o cuchillos.—(20594 a 20604). Puntas de flecha.—(20605 a 20687). Ochenta y tres puntas de flecha eneolíticas, unas con base hendida y otras pedunculadas.

## Suiza.

Los palafitos o ciudades lacustres, que son grupos de cabañas construídas sobre los lagos y cuyo conocimiento ha dado viva luz para el estudio de la época neolítica, fueron descubiertos los primeros durante el invierno de 1853 a 1854 con motivo del descenso que sufrieron las aguas del lago de Zurich, donde se encontraron pilotes, carbones, cerámica, instrumentos de piedra y objetos de hueso y asta. Fernando Keller estudió primeramente dicha estación y no tardó en descubrir otras semejantes en Suiza, hallazgos que se presentaron en diversas comarcas, todos ellos correspondientes o a la época neolítica o a la edad del bronce. Como tipos de los palafitos suizos, deben citarse el de *Robenhausen* en el lago Pfaefficon, que llegó a dar a la industria neolítica el nombre de *robenhausiense*; el de Locraz, estación en el lago de Biel para la industria eneolítica, pues ya en ella aparece el cobre, *locriense*, y el de Morges, en el lago de Ginebra, donde figura el bronce, *morgiense*, nombres que también sirvieron para las antiguas clasificaciones.

## CUADRO NÚM. 33.

*Objetos procedentes de la estación palafítica del lago*



*Pfäefficon, cerca de Robenhausen. Colección formada por D. Juan Vilanova.*

**2230 a 2246.** (1359 a 1375). Raspador de pedernal. Punta de escoplo de diorita. Hacha pulimentada de diorita. Dos cuchillos de hueso. Dos estiletes de hueso. Hueso labrado. Gubia? de hueso. Amuleto de madera con taladro en el centro. Flora de la época. Fragmento de roca turbosa, con *Plascorbis*. Fragmento de pilote. Pedazo de tela de tejido burdo. Tierra roja, ocre. Tierra del fondo del lago con restos orgánicos. Trozo de vaso de barro, con pedacitos de cuarzo en la masa.

CUADROS NÚMS. 34 a 38.

*Objetos procedentes del palafito de Gorgier Saint-Aubin, lago de Neufchatel, donados por D. Juan Vilanova.*

CUADRO NÚM. 34.

**2247 a 2279.** (1296 y 1297). Trozos de un vaso de barro tosco.—(1298). Objetos de adorno hechos de barro.—(1299). Trozo de ocre.—(1300 a 1304, 1307, 1309, 1315 a 1320 y 1323). Huesos utilizados como punzones.—(1312 y 1313). Dos arpones.—(1308) Peine para cardar lino.—(1305, 1306, 1310, 1311, 1314 y 1321). Seis espátulas de hueso para extraer la médula de huesos grandes.—(1325 a 1328). Objetos de adorno, en hueso.—(1322 y 1324). Trozos de costillas preparadas para uso desconocido.

CUADRO NÚM. 35.

**2280 a 2304.** (1228 a 1244 y 1355 a 1358). Trece hachas, tres piedras para pulimentar las hachas y afilar el corte, fragmento de cráneo de ciervo y mangos de asta de ciervo para colocar en ellos las hachas, que dos de ellos conservan.



## CUADRO NÚM. 36.

**2305 a 2328.** (1245 a 1247). Tres pitones de ciervo, labrados.—(1248 a 1253). Huesos, alguno labrado de mamíferos.—(1254). Colmillo de oso, que debió considerarse como amuleto.—(1255 a 1257). Dientes de jabalí.—(1258 a 1260). Muelas de rumiante.—(1261 y 1262). Pitones de ciervo, uno de ellos con señales de trabajo humano.—(1263). Asta de ciervo.—(1264 y 1265). Colmillos de cerdo.—(1266). Mandíbula superior izquierda de castor, preparada para ser utilizada como arma o instrumento.—(1267 y 1268). Mandíbulas de cerdo, rotas para extraer la médula.

## CUADRO NÚM. 37.

**2329 a 2355.** (1269 y 1270). Dos mangos rectos de asta de ciervo con hachas pulimentadas.—(1271 a 1273 y 1291). Mangos.—(1275 a 1278). Huesos largos con taladros.—(1274 y 1292). Dos trozos de asta de ciervo, de forma casi esférica, preparados para hacer objetos de adorno.—(1286 y 1288 a 1290). Trozos de huesos de mamíferos, preparados a manera de espátulas.—(1279 a 1285 y 1287). Huesos aguzados en uno de sus extremos.—(1293 a 1295). Tres agujas de bronce.

## CUADRO NÚM. 38.

**2356 a 2381.** (1329 a 1354). Corteza de pino, trozo de encina, trozos de tejo, pedazo de pilote de pino, dos trozos de rama de pino, dos flores de haya, tres avellanas, bellota y dos madias, cuatro trozos de manzano, frasquito con trigo, otro con trozos de cuerda de lino, pedacito de pan de mijo y otro de pan de trigo.



## CUADROS NÚMS. 39 A 59.

*Objetos neolíticos, eneolíticos y de la edad del bronce, procedentes de los palafitos de Suiza. Donación de don Teodoro Stutzel.*

## CUADRO NÚM. 39.

**2382 a 2391.** (19110 a 19119). Gran trozo de asta con agujero central. Dos punzones? de asta. Siete hachas neolíticas enmangadas en trozos de asta de ciervo. Proceden del lago de Zurich.

## CUADRO NÚM. 40.

**2392 a 2404.** (19120 a 19132). Doce hachas neolíticas, enmangadas. Punzón? con agujero central. Proceden del Rhin, cerca de Schaufhausen.

## CUADRO NÚM. 41.

**2405 a 2417.** (19133 a 19145). Trece hachas neolíticas enmangadas.

## CUADRO NÚM. 42.

**2418 a 2435.** (19146 a 19163). Siete hachas neolíticas, sus mangos de asta de ciervo, dos trozos de asta y dos instrumentos también de asta de ciervo.

## CUADRO NÚM. 43.

**2436 a 2455.** (19164 a 19183). Ocho hachas neolíticas con



mango, uno sin hacha, dos puntas de flecha de pedernal, ocho punzones de hueso y un asta de ciervo.

## CUADRO NÚM. 44.

**2456 a 2469.** (19184 a 19197). Doce hachas neolíticas en sus mangos de asta de ciervo, dos trozos de la misma materia con agujero. Proceden del lago de Constanza, costa de Baden.

## CUADRO NÚM. 45.

**2470 a 2480.** (19198 a 19208). Nueve hachas neolíticas enmangadas y dos instrumentos en asta de ciervo. Proceden del lago de Gutembergh.

## CUADRO NÚM. 46.

**2481 a 2493.** (19209 a 19221). Siete hachas pulimentadas con mango: tres grandes sin enmangar y tres trozos de asta de ciervo. Proceden de los alrededores de Zurich.

## CUADRO NÚM. 47.

**2494 a 2506.** (19222 a 19234). Once hachas neolíticas enmangadas y dos punzones? de asta. Hallados en el Rhin, cerca de Constanza.

## CUADRO NÚM. 48.

**2507 a 2518.** (19235 a 19247). Diez hachas neolíticas con mango y tres trozos de asta.



## CUADRO NÚM. 49.

**2519 a 2530.** (19248 a 19259). Nueve hachas neolíticas con mango, una grande sin él y dos trozos de asta. Proceden del lago de Constanza.

## CUADRO NÚM. 50.

**2531 a 2548.** (19260 a 19277). Diez hachas pulimentadas y enmangadas, un mango, dos punzones de hueso, cuatro utensilios de la misma materia y otro de piedra, con corte. Proceden del lago de Neufchatel.

## CUADRO NÚM. 51.

**2549 a 2569.** (19278 a 19298). Cinco hachas pulimentadas y enmangadas, diez punzones y utensilios de hueso, dos discos de piedra y un fragmento de mandíbula con tres molares.

## CUADRO NÚM. 52.

**2570 a 2580.** (19299 a 19309). Ocho hachas neolíticas con mango, dos sin él y un trozo de asta. Proceden del fondo del Rhin en Schaffhausen.

## CUADRO NÚM. 53.

**2581 a 2605.** (19310 a 19334). Seis hachas neolíticas con mango y diez y nueve punzones y utensilios de hueso.

## CUADRO NÚM. 54.

**2606 a 2618.** (19335 a 19347). Siete hachas pulimentadas,



con mango; cuatro punzones de asta y dos fragmentos de mandíbula.

## CUADRO NÚM. 55.

**2619 a 2631.** (19348 a 19360). Siete hachas pulimentadas y con mango, cuatro instrumentos de asta y dos aguzados. Proceden del lago de Zurich.

## CUADRO NÚM. 56.

**2632 a 2643.** (19361 a 19372). Dos fragmentos de pedernal, seis hachas de diorita pulimentada, un fragmento de piedra, dos utensilios de asta y una cadena formada por diez y ocho anillas grandes y toscas de bronce.

## CUADRO NÚM. 57.

**2644 a 2684.** (19373 a 19413). Trece hachitas pulimentadas y con largos mangos, seis punzones y utensilios de hueso, nueve punzones de bronce, diez y ocho anillas del mismo metal, tres objetos también de bronce y dos fíbulas de bronce.

## CUADRO NÚM. 58.

**2685 a 2730.** (19414 a 19459). Cuatro hachas pulimentadas con mango, una sin él, dos trozos de cuchillo de pedernal, seis punzones de hueso, siete de bronce, trece anillas de bronce, seis anzuelos de bronce, cinco fragmentos de utensilios también de bronce y dos discos taladrados de piedra.

## CUADRO NÚM. 59.

**2731 a 2752.** (19460 a 19481). Once hachas neolíticas con



mango, un mango, un asta de ciervo y un hacha, una fíbula, una pulsera, dos punzones, una anilla y tres utensilios de bronce. Proceden de cerca de Neufchatel.

### Dinamarca y Suecia.

La cultura de la edad de la piedra en el Norte de Europa, Montelius la divide en tres períodos que corresponden al neolítico final, eneolítico inicial, pleno eneolítico y admite el de transición o eneolítico medio, en el que pueden incluirse los *Kioekkenmoeddings* o *concheros* daneses y el final. Corresponden al neolítico inicial las hachas ovales o trapezoidales de ruda talla; al medio, las de extremo puntiagudo y forma más o menos triangular, tipo conocido con el nombre de *Sptzbeil*, y al neolítico final en su primer período, las hachas pulimentadas de cuello o extremo delgado (*dünnackig*), y los dólmenes sencillos sin corredor, de cámara poligonal; en el segundo, las hachas con cuello o extremo grueso rectangular (*dicknackig*), puntas de flecha triangulares, de base con escotadura y sepulturas de corredor, y en el tercero, las mismas hachas, martillos de piedra pulimentada, instrumentos de pedernal de bella talla y especialmente puñales, tipos estos últimos que perduran.

### VITRINAS Ñ y O (I).

#### Dinamarca.

*Armas e instrumentos de pedernal, donados por D. Juan de Dios de la Rada y Delgado.*

#### *Fionia.*

2753 y 2754. (1379 y 1380). Hacha y fragmento de otra; Odense.

#### *Jutlandia.*

2755 a 2760. (1390). Hacha martillo de granito con agujero

---

(1) Están expuestos los ejemplares más interesantes.



para el mango; Kolding.—(1392). Hacha, Ribe.—(1393). Punta de flecha rota por la parte inferior; Skive.—(1394). Hacha; Varde.—(1395 y 1396). Dos hachas; Viborg.

*Lalandia.*

2761. (1461). Hacha; Saxköjobing.

*Selandia.*

2762 a 2771. (1486). Lasca en forma de cuchillo; Birkeröd.—(1487). Hacha; Borup.—(1493). Hacha; Herbussholm, cerca de Nesved.—(1498). Lasca en forma de cuchillo; Jaastrup.—(1500). Hacha martillo de granito con agujero para el mango; Kallundborg.—(1502). Núcleo; Korsoer.—(1503). Hacha; Nesved.—(1505). Fragmento de hacha; Isla de Ourö, en Iseljord.—(1507). Hacha; Ringsted.—(1530). Hacha; Yagersprüs.

*Islas del Báltico.*

2772 a 2777. (1387 y 1388). Dos cuchillos. *Sin yacimiento conocido.*—(1571 y 1573 a 1575). Cuatro lascas que han podido ser utilizadas como cuchillos y parte inferior de un hacha.

*Armas e instrumentos de pedernal donados por los señores Vilanova y Tubino.*

*Isla Anholt.*

2778 a 2792. (1398 a 1412). Quince objetos, entre ellos, tres núcleos y varios utensilios.

*Lalandia.*

2793 a 2826. (1416 y 1417). Cuchillos.—(1418). Puñal.—(1419). Mango.—(1426 a 1428). Tres hachas.—(1429 a 1431 y 1433 a 1442). Trece núcleos procedentes del



lago de Maribo.—(1443 a 1446, 1448 y 1450 a 1453). Nueve hachas: lago de Maribo.—(1455 a 1459). Cinco fragmentos: lago de Maribo.

*Selandia.*

2827 a 2847. (1508 a 1510, 1512 y 1513). Cinco hachas, Roeskilda.—(1514 a 1518). Cinco hachas, una de ellas de arenisca verdosa, Roeskilda.—(1521). Gubia con bisel curvo, Roeskilda.—(1531, 1533 a 1541). Nueve núcleos y una piedra, calcinados, *Kiokkenmoeddings* o *conchero* de Solager.

*Sin yacimiento conocido.*

2848 a 2898. (1554 a 1556, 1562 a 1564). Tres hachas y tres fragmentos.—(1566). Hacha martillo de diorita con agujero para enmangarla.—(1569). Cincel roto.—(1570). Gubia.—(1576 a 1588). Trece lascas procedentes de un *conchero*.—(1592 a 1610). Diez y nueve cuchillos. Proc. de turberas y dólmenes.—(1623 a 1626). Cuatro fragmentos de hachas, uno de grandes dimensiones. Proc. de dólmenes.—(1714 y 1715). Dos puntas de lanza.—(1721 a 1723). Tres fragmentos de hachas, martillo de diorita.—(1725). Piedra calcinada. Proc. de un *conchero*.

*Armas e instrumentos de pedernal que formaron parte de las colecciones del Museo de Ciencias Naturales.*

*Jutlandia.*

2899. (1397). Hacha, hallada entre Widing y Weile.

*Selandia.*

2900 a 2909. (1471 a 1473). Tres hachas.—(1475 y 1476). Hachas de arenisca compacta con agujero para el mango.—(1479). Hacha martillo de diorita con agujero



para el mango.—(1484 y 1485). Gubias.—(1511). Hacha, Roeskilda.—(1519). Hacha de arenisca compacta, Roeskilda.

*Sin yacimiento conocido.*

**2910 a 2915.** (1557 a 1561). Cinco hachas.—(1724). Piedra de cuarzo de forma elíptica, con una ranura en los bordes.

### Suecia.

*Armas e instrumentos de pedernal. Colección formada por los Sres. Vilanova y Tubino. Sin yacimiento conocido.*

**2916 a 2939.** (1630). Núcleo.—(1632 a 1635). Cuatro lascas.—(1660 a 1669, 1677, 1678, 1680, 1681, 1684 y 1686). Diez y seis hachas.—(1688). Hacha martillo de diorita.—(1690). Hacha de arenisca compacta.—(1703). Alisador.

*Colección del Museo de Ciencias Naturales.*

*Sin yacimiento conocido.*

**2940 a 2942.** (1631). Núcleo.—(1687). Hacha de cuarzo, atada a un mango curvo, moderno.—(1707). Punta de flecha de forma triéfrica.

*Armas e instrumentos de pedernal neolíticos y eneolíticos, donados por D. Antonio Sonter.*

### Dinamarca.

*Sin yacimiento conocido.*

**2943 a 2972.** (18634 a 18643 y 18645 a 18651, 18655 a 18657, 18658 y 18660). Veintiuna hachas.—(18728 y 18729).



Hachas de granito pulimentadas.—(18730 y 18731). Dos hachas de granito con agujero para el mango.—(18732 y 18733). Dos hachas-martillos, de diorita.—(18734 y 18735). Dos hachas de diorita, con agujero para el mango.—(18736). Piedra con ranura que pudo servir de alisador.

CUADRO NÚM. 60.

*Hachas de pedernal.*

**Dinamarca.**

*Lalandia.*

2973 a 2977. (1432, 1447, 1449 y 1454). Proc. del lago Maribo. Col. Vilanova y Tubino.—(1504). Nysted, Don. Rada.

*Selandia.*

2978 a 2984. (1490). Frederikssund. Don. Rada.—(1492). Flyng, cerca de Roeskilda. Don. Rada.—(1507 y 1508). Roeskilda. Col. Vilanova y Tubino.—(1524). Skejelskor. Don. Rada.—(1526). Stevens. Don. Rada.—(1474). Sin yacimiento conocido. Col. Hist. Nal.

*Sin yacimiento conocido.*

2985 a 2987. (18649 a 18651). Don. Sonier.

**Suecia.**

2988 a 3002. (1460, 1670 a 1676, 1679, 1682, 1683 y 1685). Hachas.—(1695 a 1697). Tres gubias. Sin yacimiento conocido. Col. Vilanova y Tubino.



## CUADRO NÚM. 61.

*Cuchillos y hojas de pedernal.***Dinamarca.***Selandia.*

**3003 a 3028.** (1488). Borup. Don. Rada.—(1491). Frederikssund. Don. Rada.—(1527 a 1529). Varpelew, cerca de Kjoge.—(1543 y 1544). Valby, cerca de Copenhague. Don. Rada.—(1522). Roeskilda. Don. Rada.—(1611 a 1622). Doce cuchillos procedentes de dólmenes y turberas. Don. Vilanova y Tubino.—(1548, 1549, 1571, 1572, 1574 y 1728 bis). Cuchillos cuyo yacimiento se desconoce. Col. Vilanova, Rada, e Historia Natural.

*Raederas y puntas de flecha de pedernal, de bella talla.*

*Fionia.*

**3029.** (1462). Isla de Langeland.

*Selandia.*

**3030 a 3034.** (1499). Jtdehusens cerca de Roeskilda. Don. Rada.—(1501). Kallundborg. Don. Rada.—(1525). Slanggerup. Don. Rada.—(1545). Valby. Don. Rada.—(1552). Sin proc. Col. Vilanova y Tubino.

*Lalandia.*

**3035.** (1384). Punta de flecha, dentada, triédrica y con pedúnculo. Nykiobing. (Isla Falster). Don. Rada.

**Suecia.**

*Sin yacimiento determinado. Col. Vilanova y Tubino.*

**3036 a 3047.** (1627 y 1628). Raederas.—(1637). Cuchillo



sierra.—(1638 a 1641). Cuatro raederas.—(1651). Punta de lanza.—(1716 a 1720). Cuatro puntas de flecha, dos de ellas triédricas, dos planas con escotadura y una con pedúnculo.

CUADRO NÚM. 62.

*Armas e instrumentos de pedernal neolíticos y eneolíticos, donados por D. Antonio Sonier.*

**Dinamarca.**

*Sin yacimiento conocido.*

3048 a 3121. (18644, 18652 a 18654, 18656, 18659, 18661 a 18664). Diez hachas pulimentadas.—(18675 a 18704). Treinta hojas, algunas utilizadas como cuchillos.—(18671 a 18674). Raederas.—(18664). Hoja de lanza de bella talla.—(18665). Puñal de bella talla falto de parte de la hoja.—(18666 a 18670). Cinco puntas de lanza.—(18705 a 18727). Veintitrés puntas de lanza y de flecha, alguna triédrica y varias con escotadura y espiga.

CUADRO NÚM. 63.

*Armas de pedernal de bella talla. Col. formada por los Sres. Vilanova, Tubino y Rada.*

**Dinamarca.**

*Fionia.*

3122 y 3123. (1381 y 1382). Dos hojas o puntas de lanza. Rogeuse. Col. Hist. Nat.



*Jutlandia.*

3124 y 3125. (1389). Punta de lanza. Fredericia.—(1391).  
Puñal. Randers.

*Lalandia.*

3126 a 3132. (1420 a 1425 y 1418). Seis puntas de lanza  
y un puñal. Yacimiento no determinado.

*Selandia.*

3133 a 3137. (1489). Puñal. Frederiksborg.—(1494 a 1497).  
Cuatro puntas de lanza. Isefjon. Col. Hist. Nal.

*Sin yacimiento conocido.*

3138 a 3141. (1467, 1468 y 1469). Puñal y dos hojas de  
lanza. Col. Hist. Nal.—(1553). Mango de puñal.

**Suecia.***Sin yacimiento conocido.*

3142 a 3145. (1709, 1710, 1714 y 1715). Cuatro puntas de  
lanza. Col. Vilanova y Tubino.

## CUADRO NÚM. 64.

*Armas e instrumentos de pedernal de bella talla.*

**Dinamarca.***Fionia.*

3146 y 3147. (1378). Punta de lanza: Niborg. Don. Rada.—  
(1385). Puñal. Hoelnes. Col. Vilanova y Tubino.

*Selandia.*

3148. (1529). Hoja. Varpelev cerca de Kioge. Don. Rada.



*Sin yacimiento conocido.*

**3149 a 1353.** (1464 y 1466). Dos cuchillos. Col. Hist. Nat.—(1550). Cuchillo. Col. Vilanova.—(1572). Cuchillo. Don. Rada.

### Suecia.

*Sin yacimiento conocido.*

**3154 a 3174.** (1636). Puñal.—(1642 a 1648, 1650, 1652 a 1659, 1708 y 1711 a 1713). Puntas de lanza y fragmentos. Col. Vilanova y Tubino.

### CUADRO NÚM. 65.

*Cinceles pulimentados.*

### Dinamarca.

*Fionia.*

**3175.** (1377). Proc. de Assens. Don. Rada.

*Selandia.*

*Sin yacimiento conocido.*

**3176 a 3180.** (1477, 1478, 1484 y 1485). Cinceles o gubias. Col. Hist. Nat.—(1568). Cincel. Col. Vilanova y Tubino.

### Suecia.

**3181 a 3184.** (1691 a 1694). Cinceles y fragmentos. Sin yacimiento conocido. Col. Vilanova y Tubino.



*Hachas de doble uso, perforadas para colocar el mango.*

### Dinamarca.

#### *Fionia.*

**3185.** (1383). Hacha martillo de granito. Svendborg. Don Rada.

#### *Selandia.*

**3186 a 3190.** (1520). Hacha de arenisca compacta, con taladro en un extremo y un solo corte. Roeskilda. Col. Vilanova y Tubino.—(1480 a 1483). Cuatro hachas martillos, tres de anfibolita verdosa y una de diorita. No está determinado el yacimiento. Col. Hist. Nal.

*Sin yacimiento conocido.*

**3191 a 3193.** (1565 a 1567). Tres hachas martillos, de diorita. Col. Vilanova y Tubino.

### Suecia.

**3194.** (1689). Hacha martillo de diorita. Sin yacimiento conocido. Col. Vilanova y Tubino.

## ARMARIO VIII.

### Objetos varios y procedencias varias.

#### *Prehistórico español.*

#### *Huesos humanos.*

**3195 a 3200.** (644). Cráneo de mujer, dolicocefalo. Hallado en una sepultura cerca de la ermita de Santa Cruz en Baza (Granada). Índice cefálico 0,072. Col. Góngora.—(645). Mitad de una mandíbula inferior. La misma pro-



cedencia y Col. que el anterior cráneo.—(845). Cráneo notable por la configuración del frontal. Está compenetrado por el cobre de la mina denominada «El Milagro» cerca de Onís (Oviedo). Viaje de los Sres. Rada y Malibrán.—(17458). Cráneo, compenetrado de plomo? Procede de Cartagena (Murcia). Col. Ibarra.—(28251). Cráneo dolicocefalo. Procede de la Alcudia (Granada). Col. Eguilaz.—(320). Mandíbula inferior. Proc. de Tabernas (Almería). Col. Góngora.

### *Huesos de animales.*

**3201 a 3238.** (1143 y 1144). Dos trozos de huesos petrificados, de *elephas primigenius*. Se ignora el sitio del hallazgo. (842 a 844). Parte de un cráneo con el arranque del asta y dos astas de cervus que una termina en forma de horquilla y otra se utilizó como piqueta. Los tres objetos están mineralizados y proceden de la cueva del Milagro, cerca de Onís (Asturias).—(1148). Trozo de asta de rumiante. Sin proc.—(20310). Pelvis de *ursus*, encontrada en la cueva de la Mora (Jabugo, Huelva). Don. Romero.—(908). Trozo de asta de ciervo utilizado como instrumento. Avila? Col. Rodriguez.—(833 a 838). Seis fragmentos de huesos de cuadrúpedo. Están quemados probablemente para extraer la médula. Proceden de la cueva llamada *Ajurada dos Cas*, parroquia de Villamor, Ayuntamiento de Mondoñedo (Lugo). Don. Villamil y Castro.—(1145 a 1147, 18380 y 28392 a 28397). Quince molares de *equus*. Seis proceden de Fregenal de la Sierra (Badajoz). Cinco, del Tejar del Portazgo (Madrid). Uno, de Morata de Tajuña (Madrid), y tres no es conocida su procedencia.—(282). Colmillo utilizado como bruñidor. Molinos de Viento (Almería). Col. Góngora.—(353). Trozo de asta de ciervo. Cerro del Salvador (Cáceres). Don. Moret.—(673). Objeto de adorno hecho con una vértebra de pescado. Ca-



niles (Granada). Col. Góngora.—(913 y 914). Colmillo de jabalí, con taladro, trozo de hueso taladrado y punzón. (Cueva de la Solana de la Angostura, término de Encinas, mancomunidad de Aldeonte y Navares de Ayuso (Segovia). Col. Llorente.—(1129). Punzón hecho con una espina de pescado.—(1142). Diente utilizado como pulidor. Col. Góngora.—(1163). Hueso calcinado.—(1164). Hueso que ha servido de punta de arma.—(18138 y 18139). Tres colmillos de jabalí y dos trozos, Elche (Alicante). Col. Ibarra.—(18358, 18361, y 18362). Dientes y colmillos de jabalí y tres trozos de hueso. Fregenal de la Sierra (Badajoz). Don. Guijarro.

#### *Instrumentos de piedra.*

- 3239 a 3249. (28417 a 28427). Instrumentos de cuarcita, hechos con cantos rodados y trabajados hasta darles la forma de un pico aguzado. Corresponden a la industria del *Asturiense*. Hallados en la «Cueva Coberizas», cerca de Posada, término municipal de Llanes (Asturias). Don. Obermaier.
3250. (28428). Ejemplares hallados en el *Kioekkenmoeddings* o conchero, de la «Cueva Coberizas» (Llanes, Asturias). y entre los que figuran *patelas, litorinas, cardium, ostrea y helix memoralis*. Don. Obermaier.
3251. (28398). Hacha neolítica de diorita. Procede del Collado de los Jardines (Santa Elena, Jaén). Excavaciones de los Sres. Calvo y Cabré.
- 3252 a 3269. (28399 a 28416). Trece hachas, dos fragmentos y tres manos de mortero de diorita, Neolíticos. Proceden de Peal de Becerro (Jaén). Col. Román.

#### *Cerámica.*

- 3270 a 3296. (1154). Fragmento de vaso. Laborcillas (Granada).—(12622). Tapa de barro negro con taladro.



Sin proc.—(17322 a 17346). Fragmentos de vaso. Unos con asas y varios presentan adornos unguiculares o de punzón. Se desconoce el sitio del hallazgo, a excepción del núm. 17340, que procede de Cabra del Santo Cristo (Jaén). Col. del Dr. Velasco.

3297 a 3315. (16951 a 16969). Diez y nueve fragmentos de vasos de barro tosco y pintado de rojo. Proceden de Tenerife. Col. Góngora.

### Prehistórico extranjero.

#### *Edad de la piedra.*

3316. (28252). Reproducción de la figurita femenina, conocida por el nombre de *Venus de Willendorf*. El original es de caliza eolítica y fué hallado en la estación de Willendorf (Austria) excavada en 1908 por el Sr. Obermaier y en el nivel superior perteneciente al *auriñaciense* final. Don. Obermaier.

3317 a 3323. (19105, 19106 y 1218 a 1222). Siete núcleos de pedernal. Dos de ellas proceden de la Dordoña y cinco de Gran Pressigny (Francia). Don. Stutzel y Vilanova.

3324 a 3328. (1698 a 1700). Cuatro colmillos de pedernal. Condado de Autrim (Irlanda). Col. Vilanova y Tubino.—  
(1701). Punta de flecha, de pedernal, con escotadura, Isla del Hombre (Irlanda). Don. Tubino.

3339. (1702). Parte central de un cincel de pedernal. (Irlanda). Col. Vilanova.

3330. (18743). Hacha de diorita. Neolítica. Procede del Algarbe (Portugal). Don. Leite Vasconcellos.

3331 a 3333. (19107 a 19109). Tres trozos de asta de ciervo, procedentes de los palafitos de Suiza, aunque sin determinar. Don. Stutzel.

3334 a 3336. (1523). Asta de *cervus megacervus*, utilizado



como piquete. Turberas de Oem, cerca de Roeskilda (Dinamarca). Col. Vilanova.—(1415 y 1542). Dos trozos recogidos en los *Kioekkenmoddings* o concheros de Katingewaert y de Solager, que contienen *ostreas*, *cardium edule*, *litorinas*. Col. Vilanova y Tubino.

3337. (1705). Petrificación del barro introducido en una univalva (Atenas). Don. Zamith.

3338. (1705 bis). Dos huesos petrificados, de caballo, encontrados en los campos de Maraton. Col. Asensi.

3339. (1704). Trozo petrificado de una gran concha. Encontrado en las catacumbas de Siracusa. Viaje a Oriente del Sr. Rada.

### Edad del bronce.

#### *Hachas de talón.*

3340 a 3344. (10142). Hacha con reborde. Sin proc.—(10141). Hacha con reborde. Sin proc. Col. Marqués de la Rivera.—(20712 y 20713). Dos hachas con reborde, una de ellas está cortada en la parte superior. Proc. de Orán. Don. Fort.—(10147). Hacha con aletas y de pátina verde. Italia? Col. Salamanca.

#### *Hachas de cubo.*

3345 a 3347. (10159). Hachas con dos uñas a los costados en sustitución de las asas. Italia? Col. Salamanca.—(10140). Hacha de pequeñas dimensiones y con asa al costado. Bretaña.—(120714). Hacha con asa. Por su tamaño parece votiva como la anterior. Oran? Don. Fort.

3348 a 3350. (10138). Hacha con asa. Crecy (Somme, Francia).—(18916). Hacha con asa. Crecy (Somme, Francia). Don. Garay.—(10139). Hacha con asa. Sin proc. Col. del Marqués de la Rivera.



*Espadas.*

**3351 a 3353.** (1706). Dos fragmentos hallados en el dolmen de l'Ardeche (Dinamarca). Col. Vilanova y Tubino.—(20709 y 20710) Dos fragmentos de bella pátina. Orán. Don. Fort.

*Objetos de adorno.*

**3354 a 3365.** (20694 a 20705). Brazaletes y pendientes de cobre. Orán? Don. Fort.







INFORMACIÓN GENERAL

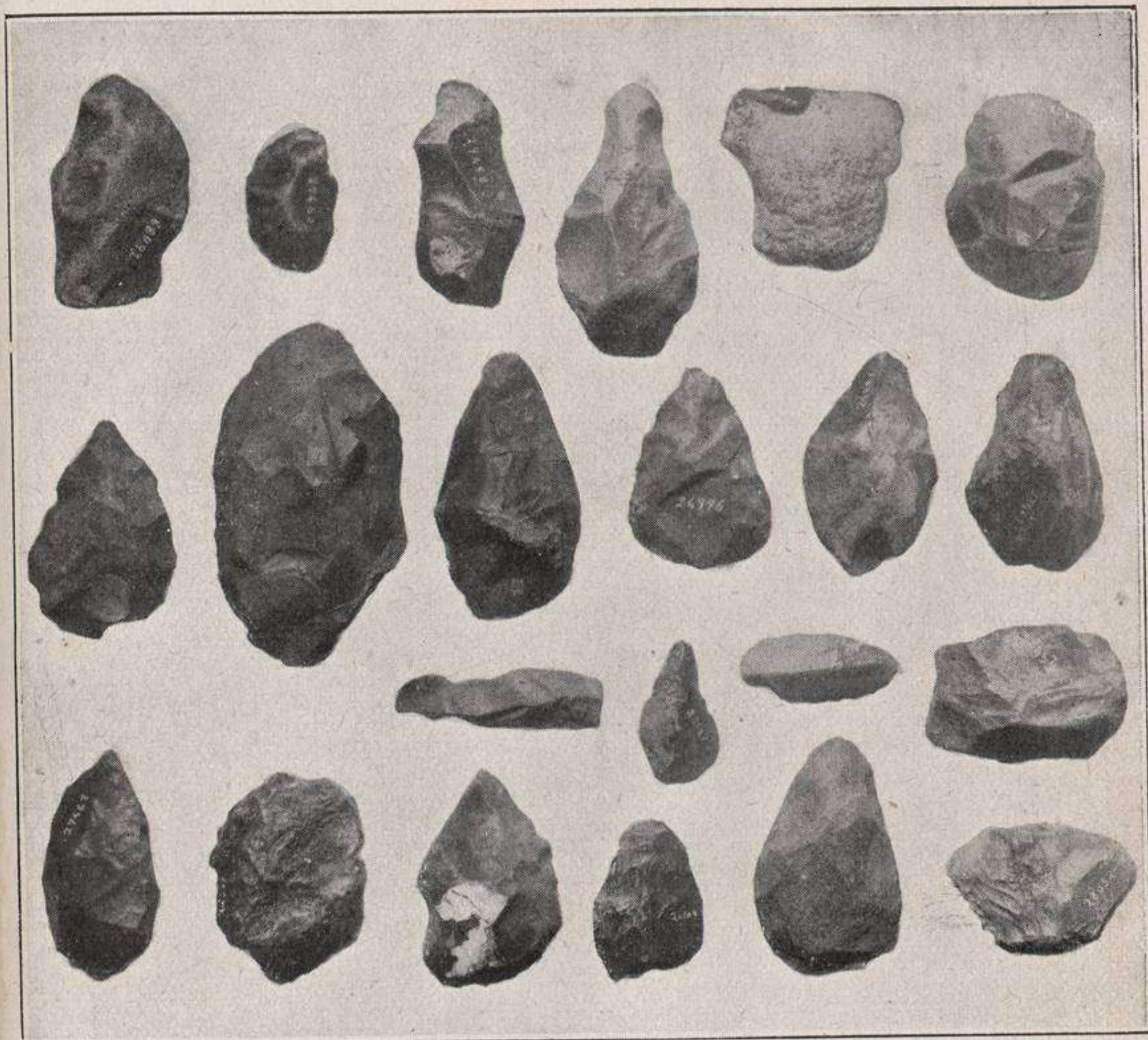
Nombre

Apellido y nombre completo del autor o autores, indicando el número de cada uno de ellos, si fueren varios, y el número de la obra, si fueren varias, y el número de la edición, si fueren varias.

Título de la obra

Titulo de la obra, indicando el número de la obra, si fueren varias, y el número de la edición, si fueren varias.





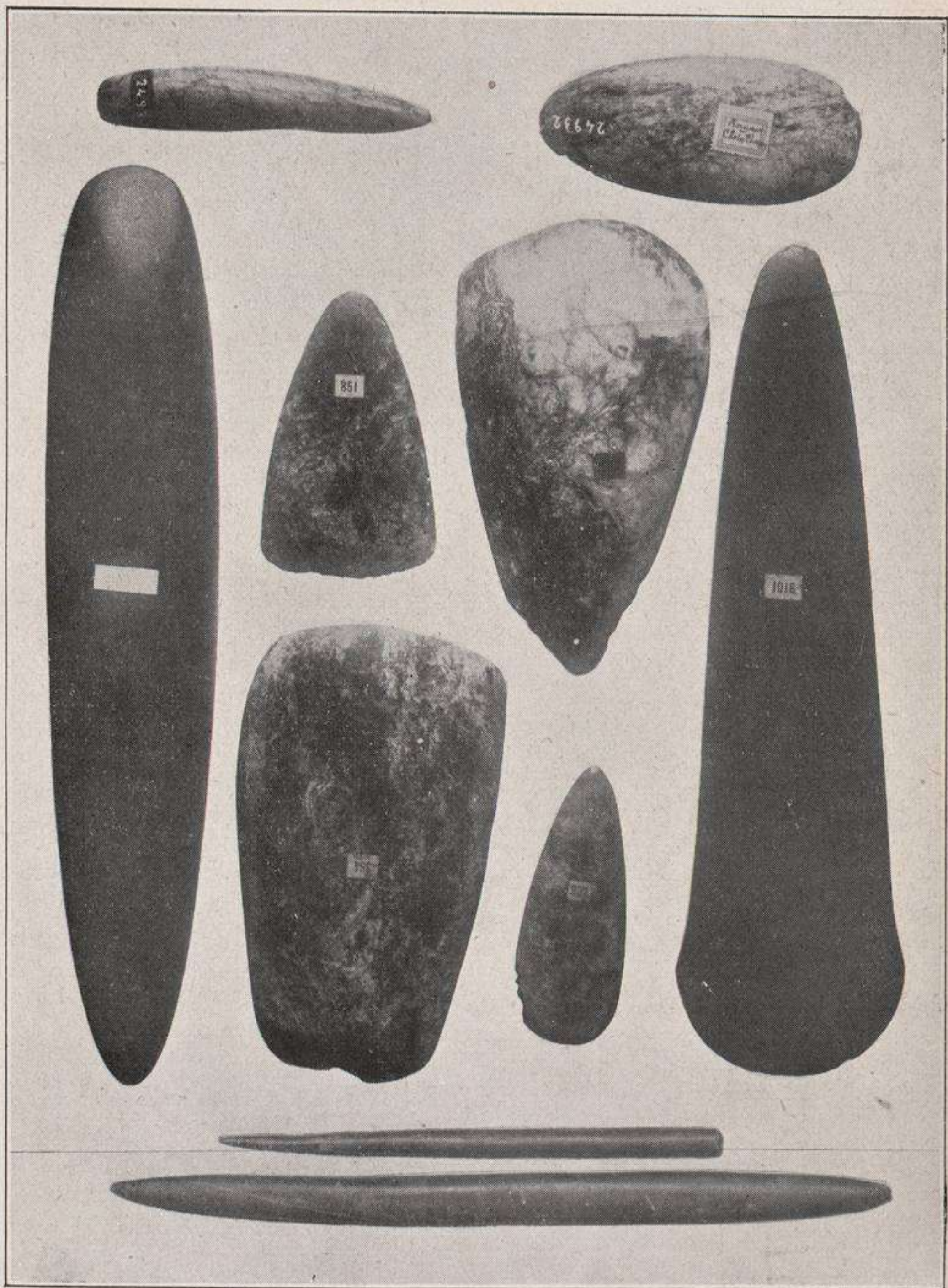
*Edad de la piedra.—Epoca paleolítica.—Hachas e instrumentos de pedernal tallado.—Véanse números 171, 230, 228, 227, 170, 172, 3, 9, 17, 88, 92, 231, 168, 130, 138, 124, 233, 173, 187, 174, 113, 268.*





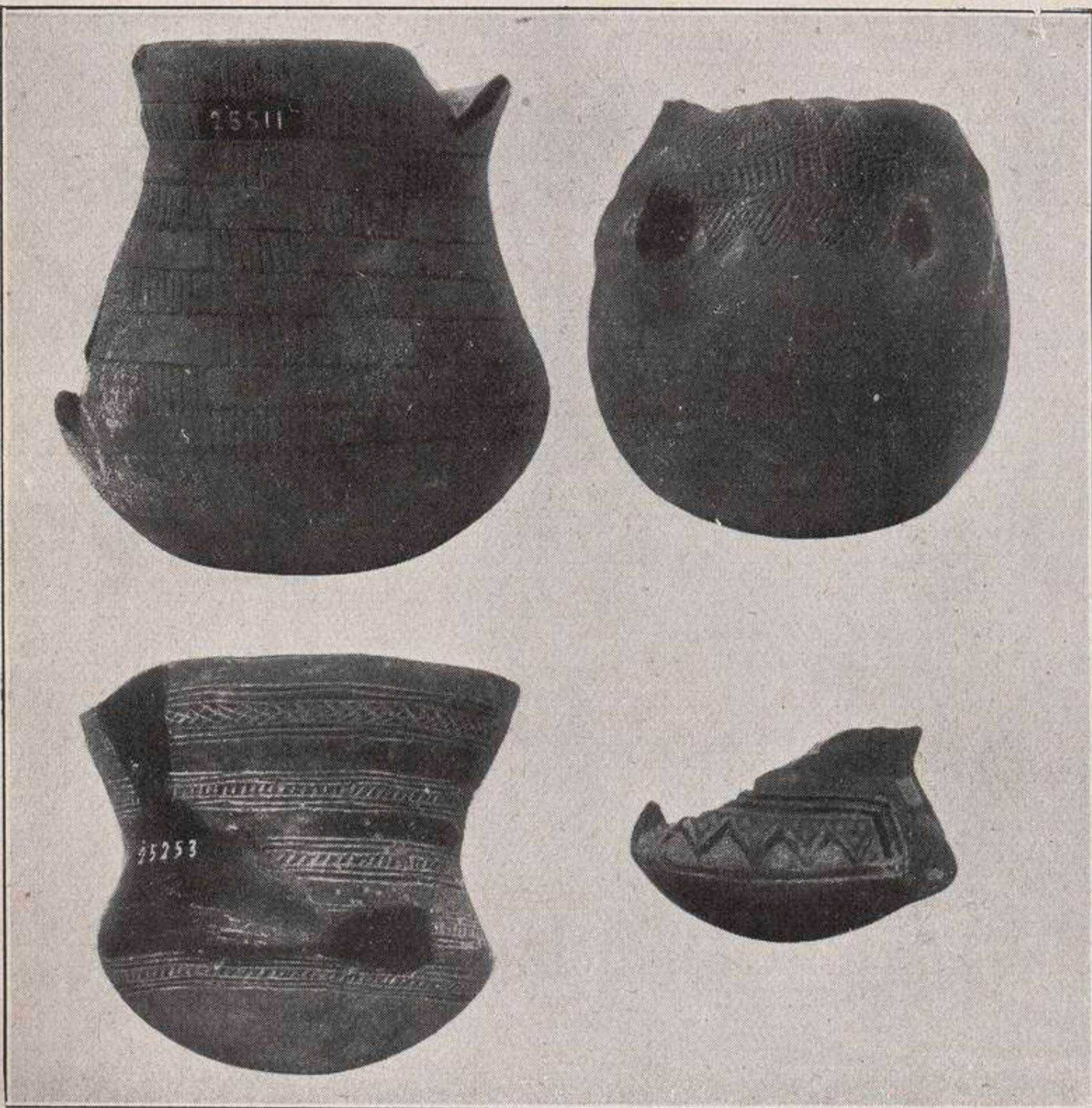
*Edad de la piedra.—Epoca neolítica.—Tejidos de esparto, hallados en la Cueva de los Murciélagos, cerca de Albuñol (Granada).—Véanse números 1.466 a 1.514.*





*Edad de la piedra.—Epoca neolítica.—Hachas e instrumentos de piedra pulimentada.—Véanse números 1.565, 1.566, 1.570, 1.563, 1.568, 1.576, 1.567, 1.564, 1.570, 1.569.*





Cerámica neolítica y eneolítica, con ornamentación.—Véanse números 1.558, 1.556, 1.557 y 1.559.





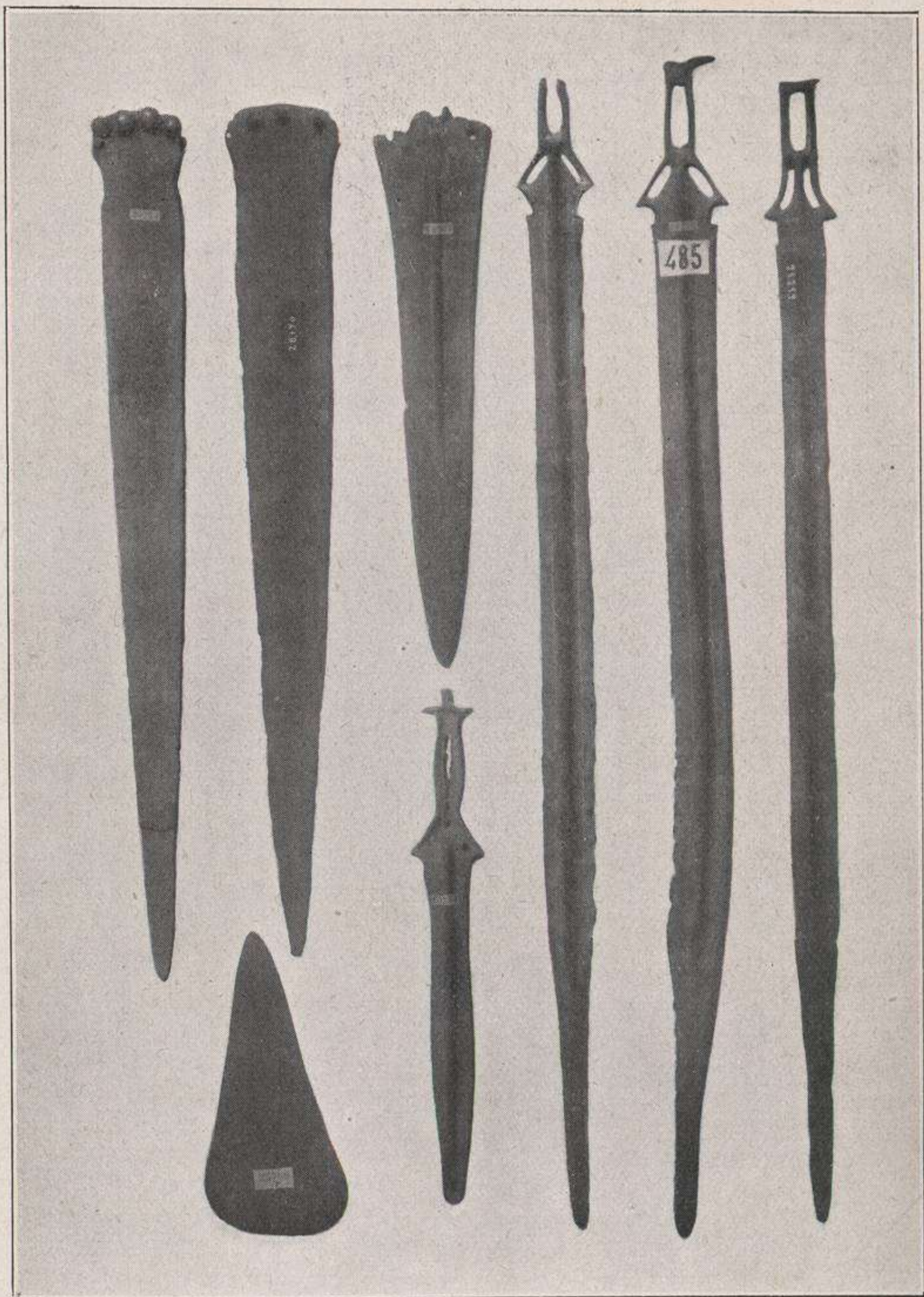
Placas con estilizaciones u ornamentación geométrica.—Cilindro con figura humana estilizada.—Cuchillos, punta de flecha, alabarda y puñal de pedernal, neolíticos y eneolíticos.—Véanse números 505, 465 a 468, 1.581, 532, 533, 530, 506, 464, 507.





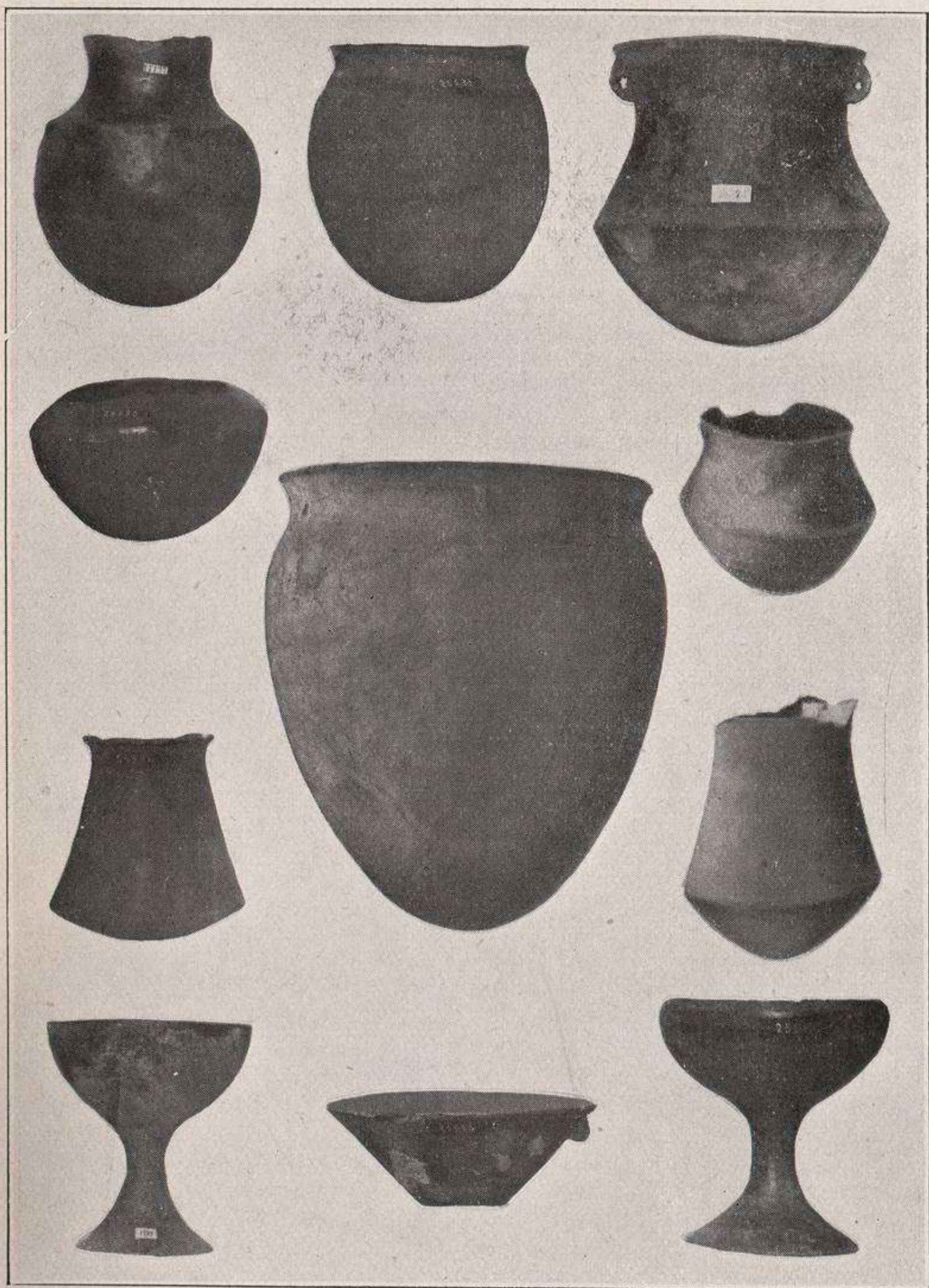
*Edad del Bronce.*—Hachas.—Véanse números 1.675, 1.645, 1.676, 1.698, 1.699, 1.667, 1.702, 1.657, 1.669.





*Edad del Bronce.*—Espadas y alabarda.—Véanse números 1.753, 1.754, 1.755, 1.758, 1.757, 1.759, 1.756 y 1.760.





Cerámica eneolítica y de la Edad del Bronce.—Véanse números 1.900, 1.867, 1.720, 1.871, 1.865, 1.724, 1.863, 1.864, 1.748, 1.872, 1.750.















DP



CATALOGO  
DEL MUSHO  
ARQUEO-  
LOGICO  
NACIONAL

—  
ANTIGUE-  
DADES  
PREHIS-  
TORICAS

P017

Ministerio