

E. *A.*
T. *Unica*
N.º *1183*

R. 5/24/11

S-1:6.489. E-A
D. Vencia
N. 1.183

Les Principaux Ornaments des Tissus

Jusqu'au XIX^{me} Siècle.

TABLEAU 1.



Par Friedrich Fischbach.

Imprimerie Mainzer Verlagsanstalt und Druckerei A.-G.

Tissus d'Alexandrie, du 3^{me} au 6^{me} Siècle (1/2 grandeur).

A gauche, un Héros antique, probablement Nemrod, étranglant, sans effort, deux Lions. L'encadrement circulaire montre des Animaux fabuleux se faisant face. A droite, ornements géométriques à feuillage en forme de cœur. Le Coq et la Palmette symbolisent le Feu. Les ornements inférieurs rappellent

les fleurs des palmettes indoues. On prétend que le métier à levier a été importé de l'Inde dans les régions occidentales, par Alexandre le Grand. Les Germains possédaient déjà le métier ordinaire.



Les Principaux Ornements des Tissus

Jusqu'au XIX^{me} Siècle.

TABLEAU 2.



Par Friedrich Fischbach.

Imprimerie Mainzer Verlagsanstalt und Druckerei A.-G.

Tissus d'Alexandrie, du 3^{me} au 6^{me} Siècle.

Dans la partie supérieure, de gauche, deux Lions montant la garde autour d'un Autel où brûle le Feu Sacré (1/3 grandeur). Dans le bas, des Evêques tenant des palmes pacificatrices (1,2 grandeur). A droite, deux autres Lions,

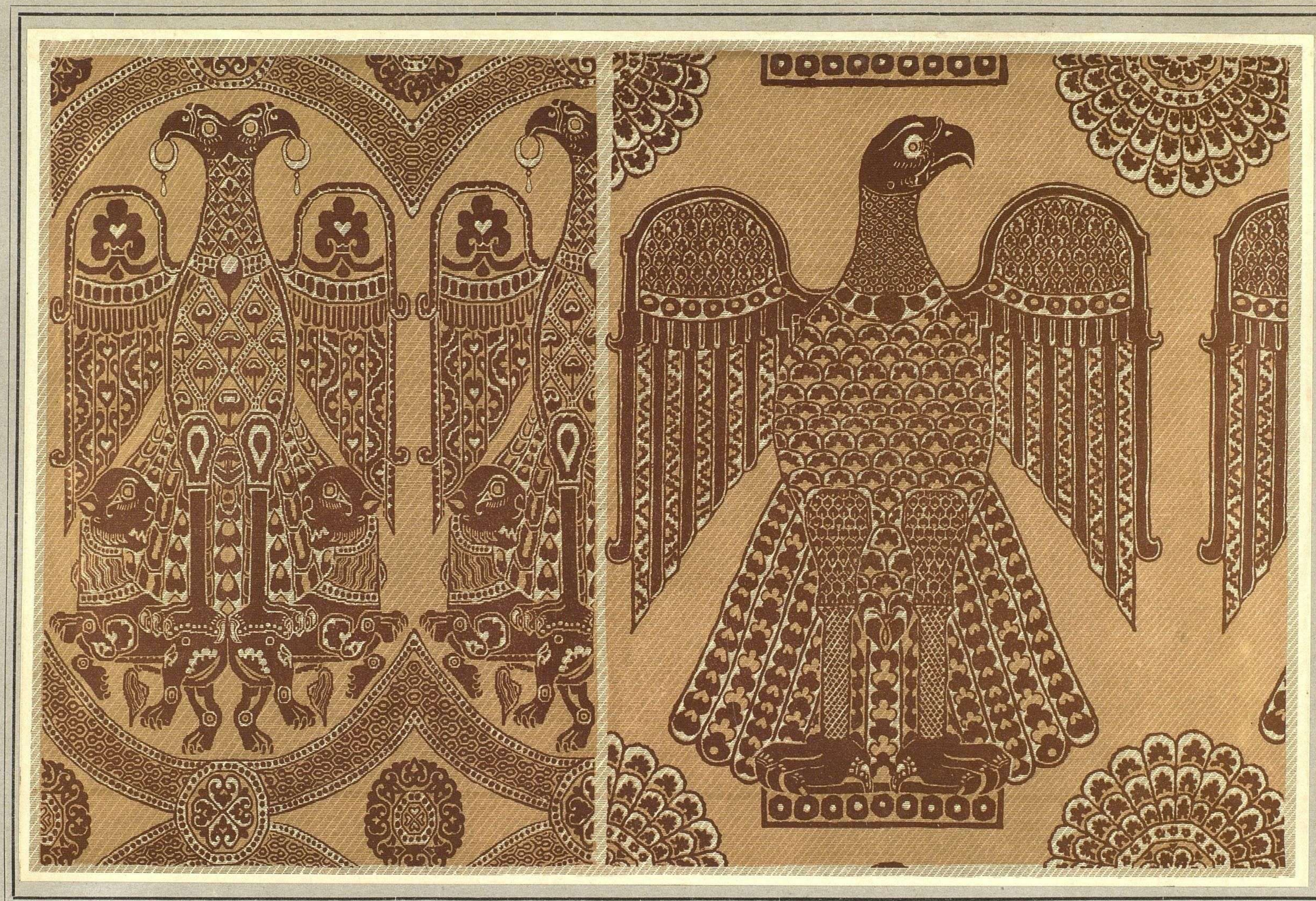
gardant l'Arbre de Vie dont ils éloignent d'autres Animaux sauvages, beaucoup plus petits (1/3 grandeur).



Les Principaux Ornements des Tissus

Jusqu'au XIX^{me} Siècle.

TABLEAU 3.



Par Friedrich Fischbach.

Imprimerie Mainzer Verlagsanstalt und Druckerei A.-G.

Tissus d'Alexandrie, du 3^{me} au 6^{me} Siècle (1/3 grandeur).

Au début de notre ère, les ornements des tissus, exécutés jusque là à la main, soit au canevas, soit à l'aiguille, le furent mécaniquement à l'aide d'un métier.

Martial, dans une de ses épigrammes, dit que l'aiguille a été vaincue, sur les bords du Nil, par la navette de Babylone. Les deux Aigles, d'un style très sévère, ornaient probablement des vêtements impériaux.



Les Principaux Ornements des Tissus

Jusqu'au XIX^{me} Siècle.

TABLEAU 4.



Gez. von Fr. Fischbach

Par Friedrich Fischbach.

Tissus d'Alexandrie, du 3^{me} au 6^{me} Siècle (1/2 grandeur).

Imprimerie Mainzer Verlagsanstalt und Druckerei A.-G.

Ces ornements rappellent assez bien ceux des tissus de l'ancienne Egypte, trouvés à Achmin et à Sacharah, ce qui permet de supposer que quelques uns d'entr'eux remontent à l'époque où le travail à la main fut remplacé par l'emploi

du métier. Les ornements, en forme d'entrelacs, appartiennent à une phase plus récente.



Les Principaux Ornaments des Tissus

Jusqu'au XIX^{me} Siècle.

TABLEAU 5.



Par Friedrich Fischbach.

Imprimerie Mainzer Verlagsanstalt und Druckerei A.-G.

Tissus de Sassanides, du 3^{me} au 7^{me} Siècle (1/2 grandeur).

Ces tissus se trouvent dans l'église Saint-Servais, à Maestricht. Dans le haut, des Taureaux immolés en sacrifice aux Dioscures (Castor et Pollux). Dans la partie inférieure, des Lions poursuivis par des Chasseurs, rompent les

flèches décochées sur eux. A leurs flancs, des taches rouges représentent leurs blessures. (Ces deux ornements sont exactement pareils, comme couleur et comme échelle, aux originaux, tissés à Créfeld par Casaretto.)



Les Principaux Ornements des Tissus

Jusqu'au XIX^{me} Siècle.

TABLEAU 6.



Par Friedrich Fischbach.

Imprimerie Mainzer Verlagsanstalt und Druckerei A.-G.

Tissus de Sassanides, du 3^{me} au 7^{me} Siècle (1/2 grandeur).

Ce splendide motif de chasse fut trouvé, en 1899, dans la tombe de Saint-Cunibert, à Cologne, et y fut replacé, après avoir été photographié à la hâte. Il est tissé plus finement que le morceau correspondant, conservé dans l'église de Saint-Ambroise à Milan. La coiffure des cavaliers fait supposer en eux des

guerriers persans, tuant à coups de flèches des panthères, au moment où celles-ci s'attaquent à des biches. La bordure supérieure remonte à la première période gothique.



Les Principaux Ornements des Tissus

Jusqu'au XIX^{me} Siècle.

TABLEAU 7.



Par Friedrich Fischbach.

Imprimerie Mainzer Verlagsanstalt und Druckerei A.-G.

Tissus de Sassanides, du 3^{me} au 7^{me} Siècle (2/3 grandeur).

On ne saurait dire si ce tissu, conservé dans l'église Sainte Ursule, à Cologne, représente seulement des chasseurs ou des héros du Cirque, ou bien encore des personnages mythiques. L'ornement de feuillage, en forme de Cœur, se répétant dans la bordure et dans la rosette est typique. Dans l'ornement

supérieur, conservé à Göerz, est représenté le: „Lion du Soleil“ à quatre corps pour une tête, et qui, probablement, symbolise les Quatre Saisons. La bordure est à base de Croissants, (demi lunes) et d'Etoiles.



Les Principaux Ornements des Tissus

Jusqu'au XIX^{me} Siècle.

TABLEAU 8.



Par Friedrich Fischbach.

Imprimerie Mainzer Verlagsanstalt und Druckerei A.-G.

Tissus Byzantins et Romains, du 5^{me} au 12^{me} Siècle (1/2 grandeur).

Les deux motifs représentent des Animaux fabuleux, ailés, à tête d'aigle. Celui de droite se trouve dans l'église de Saint-Giron, à Cologne, et se distingue, tant par la ligature particulière du tissu, même, que par le caractère des têtes figurées dans l'encadrement. La bête, moitié lion, moitié aigle, tenant un anneau

dans sa gueule, est un symbole de Commandement, d'Autorité. Elle maintient de ses griffes un autre animal, destiné au sacrifice. Les têtes de ce tissu rappellent les ornements romains et font supposer que l'étoffe a été exécutée à Cologne.



Les Principaux Ornements des Tissus

Jusqu'au XIX^{me} Siècle.

TABLEAU 9.



Par Friedrich Fischbach.

Imprimerie Mainzer Verlagsanstalt und Druckerei A.-G.

Tissus, du 4^{me} au 12^{me} Siècle (presque 1/2 grandeur).

Ces quatre motifs gothiques sont dignes d'attention. Le premier, dans le haut, représente des jeux de cirque et une scène de sacrifice païen; le second, l'Arbre Sacré, gardé par des Oiseaux. Les motifs inférieurs ont également une signification symbolique. A côté de celui à base de Croix Chrétienne, nous

remarquons les Trois Boules, symbole du Feu, avec la Demi-Lune. Plus loin, sont les feuilles de l'Arbre de Vie, en forme de „pique“, et dans les autres motifs, les différents signes adoptés pour les jeux de cartes.



Les Principaux Ornements des Tissus

Jusqu'au XIX^{me} Siècle.

TABLEAU 10.



Par Friedrich Fischbach.

Imprimerie Mainzer Verlagsanstalt und Druckerei A.-G.

Tissus Byzantins, du 6^{me} au 10^{me} Siècle (1/2 grandeur).

Les deux puissantes têtes de Lions ailés, sont d'un effet démoniaque. A remarquer les dix têtes de Chien, formant une auréole qui ferme le croissant de lune. Tout comme les Lions sont accompagnés de Paons, nous en voyons

dans le haut, à gauche, près de l'Autel du Feu. Les Danseurs, tenant des pommes, appartient au Paganisme. Les autres motifs sont des Griffons et des Aigles d'un style sévère.



Les Principaux Ornements des Tissus

Jusqu'au XIX^{me} Siècle.

TABLEAU 11.



Par Friedrich Fischbach.

Imprimerie Mainzer Verlagsanstalt und Druckerei A.-G.

Tissus Byzantins, du 6^{me} au 10^{me} Siècle (1/2 et 1/5 grandeur).

Le motif du Gladiateur combattant se trouve à Chour. Ce qui reste des petit motif, à gauche, nous remarquons un Arbre de Vie, dont le style rappelle Lions, reproduits au 1/5, figure au Musée Industriel de Dusseldorf. Dans le les ornements des tapis d'Orient. A droite des Grenades, primitivement stylisées.



Les Principaux Ornements des Tissus

Jusqu'au XIX^{me} Siècle.

TABLEAU 12.



Par Friedrich Fischbach.

Imprimerie Mainzer Verlagsanstalt und Druckerei A.-G.

Tissus, du 6^{me} au 11^{me} Siècle (1/2 grandeur).

On retrouve les mêmes Dragons, stylisés dans des cercles, parmi les sculptures orientales du 6^{me} Siècle. Les majestueux Lions en marche constituent le principal ornement des tapisseries du Palais Impérial. Les motifs plus modernes, avec des Châteaux forts, des Lys et des Cygnes, font penser aux ornements du Moyen-Age. On remarque des signes, pour jeux de cartes,

dans le motif du coin, à droite. (L'on trouvera des recherches plus approfondies dans mon ouvrage jubilaire: „Ursprung der Buchstaben Gutenbergs, Beitrag zur Runenkunde“. (Origine des caractères d'imprimerie de Gutenberg. Contribution pour la connaissance des Runes.)



Les Principaux Ornements des Tissus

Jusqu'au XIX^{me} Siècle.

TABLEAU 13.



Par Friedrich Fischbach.

Imprimerie Mainzer Verlagsanstalt und Druckerei A.-G.

Tissus, du 8^{me} au 10^{me} Siècle (presque 1/2 grandeur).

Dans le motif du milieu, nous trouvons des Paons monumentalement stylisés, et qui gardent l'Arbre de Vie. Dans le motif au Lion, remarquer les branches qui croissent hors d'un Triangle. C'est le signe de „Agnis" ou du

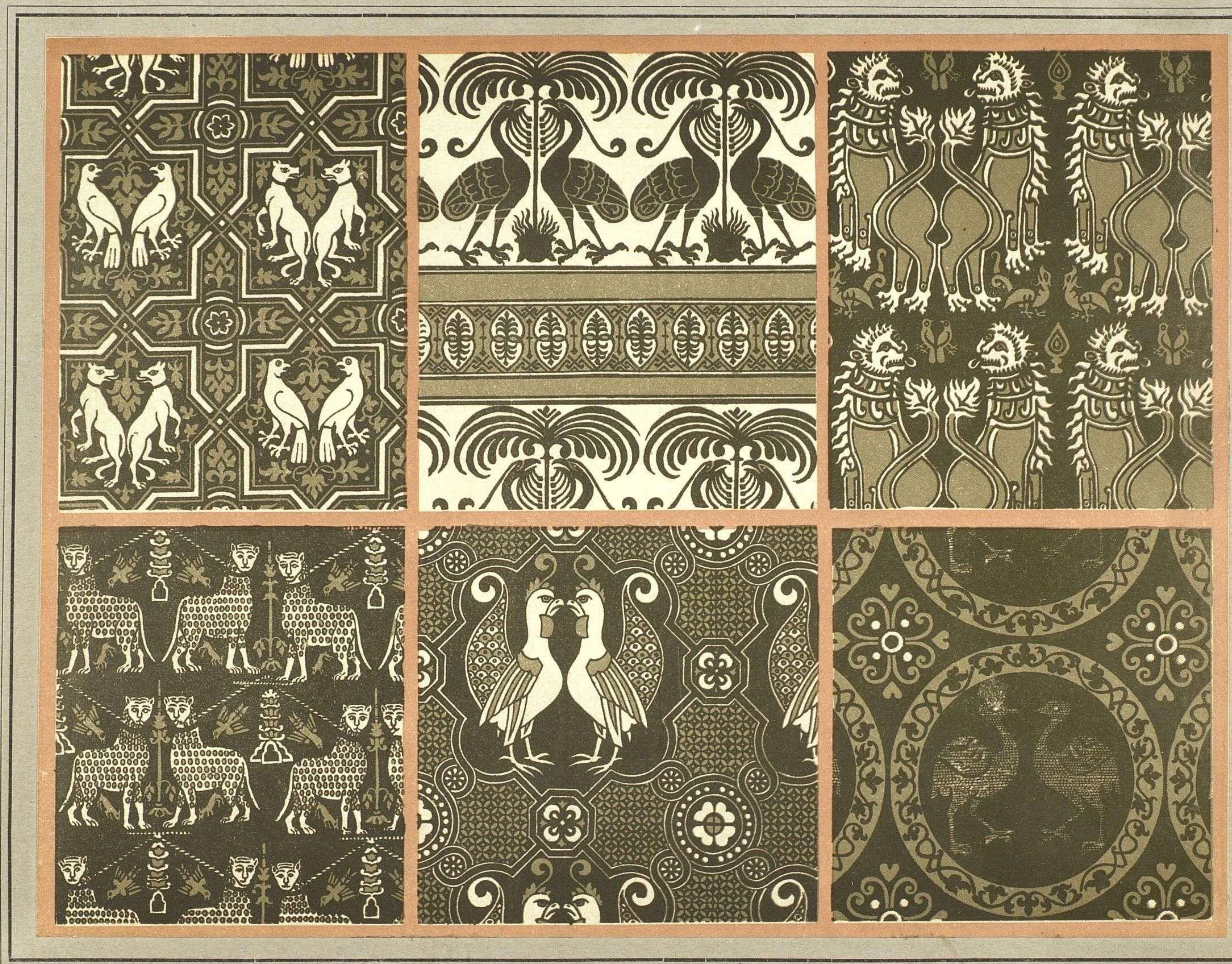
Feu. Les motifs, en forme de circonférences, ont été affectionnés, jusque bien avant dans le Moyen-Age. Ils étaient ornements de Griffons, de Dragons, d'Aigles, de Pigeons, etc., etc., se faisant face.



Les Principaux Ornements des Tissus

Jusqu'au XIX^{me} Siècle.

TABLEAU 14.



Par Friedrich Fischbach.

Imprimerie Mainzer Verlagsanstalt und Druckerei A.-G.

Tissus, du 8^{me} au 12^{me} Siècle (d'1/3 à 1/2 grandeur).

Dans le motif du milieu, en haut, des Oiseaux Sacrés, encadrant un Arbre à Palmes, croissant dans un vase d'où il sort du Feu. Le motif inférieur, trouvé à Siegbourg, dans la tombe de Sainte Anne, nous montre des Coqs de Feu.

A remarquer, près des Panthères enchaînées, les Autels qui se transforment en plantes. Les autres motifs furent de tous temps conventionnels.



Les Principaux Ornements des Tissus

Jusqu'au XIX^{me} Siècle.

TABLEAU 15.



Par Friedrich Fischbach.

Imprimerie Mainzer Verlagsanstalt und Druckerei A.-G.

Tissus d'Alexandrie et de Byzance, du 2^{me} au 10^{me} Siècle (d'1/2 à 2/3 grandeur).

Les deux petits motifs proviennent d'Alexandrie. Celui de droite, reproduit l'ornement de la doublure de la Sainte Robe, conservée à Trèves. Le motif de dessous (à gauche) orne le „Williges-Pluviale“ de St-Etienne, à Mayence.

Le motif placé à droite, se trouve à Utrecht, où l'on prétend qu'il fut apporté par Bonifacius Winifried). Dans le motif du milieu, nous voyons des Aigles, sévèrement stylisés, au milieu de fleurs et de plantes grimpantes.



Les Principaux Ornements des Tissus

Jusqu'au XIX^{me} Siècle.

TABLEAU 16.



Par Friedrich Fischbach.

Imprimerie Mainzer Verlagsanstalt und Druckerei A.-G.

Tissus Byzantins, du 6^{me} au 10^{me} Siècle (1/2 grandeur).

Les Aigles, les Griffons, etc., se faisant vis-à-vis dans des cercles, sont des ornements typiques communs à tous les temps. Lorsque l'Arbre de Vie remplace la Croix Chrétienne, il est à remarquer

que les plantes grimpantes deviennent de plus en plus décoratives. Par suite du croisement de la trame, on n'a pu, malgré tout désir de parfaite symétrie rejoindre que la moitié de l'ornement.



Les Principaux Ornements des Tissus

Jusqu'au XIX^{me} Siècle.

TABLEAU 17.



Par Friedrich Fischbach.

Imprimerie Mainzer Verlagsanstalt und Druckerei A.-G.

Tissus Byzantins, 8^{me} Siècle (1/3 grandeur).

Ce tissu, fortement réduit, fut trouvé à Aix-la-Chapelle, dans la tombe de Charlemagne. Il porte sur sa bordure cette inscription: „Fait sous Michael, camérier supérieur et conseiller des affaires de la cassette impériale privée, et pendant la gestion de Petrus à Zeuzippos: „Zeuzippos était la maison impériale des tisserands de Byzance. „Anastasius dit dans sa „Vita Papparum“ du Pape Léon III, qui sacra la Chapelle palatine du Dôme d'Aix-la-Chapelle en 801:

„fecit vestas duas de tyrio eum historia de elephantis“. Il exécuta ces deux étoffes de Tyr à sujets d'Eléphants.

Michael offrit donc à son impérial protecteur cette tapisserie de pourpre de Tyr. L'Eléphant était, comme rang, placé au dessus du Lion et de l'Aigle. Ici, il se trouve en rapport avec l'Arbre de Vie. L'inscription est reproduite en grandeur naturelle.



Les Principaux Ornements des Tissus

Jusqu'au XIX^{me} Siècle.

TABLEAU 18.



Par Friedrich Fischbach.

Imprimerie Mainzer Verlagsanstalt und Druckerei A.-G.

Motifs, du 10^{me} au 12^{me} Siècle (2/3 grandeur).

Le motif de gauche a été reconstitué au 19^e siècle, pour un fabricant de Lyon, par le directeur du Musée Germanique de Nuremberg, M. Essenwein, d'après un tissu original. Le motif du milieu provient des collections du docteur

R. Forrer, de Strasbourg. Les oiseaux y sont tissés en bleu. Le caractère roman de ce motif, ainsi que de celui de droite, donne à croire qu'ils proviennent du Nord. Les lettres Alpha, Jota, et Eba, signifient „Ave Jesus“.



Les Principaux Ornements des Tissus

Jusqu'au XIX^{me} Siècle.

TABLEAU 19.



Par Friedrich Fischbach.

Imprimerie Mainzer Verlagsanstalt und Druckerei A.-G.

Tissus, du 8^{me} au 12^{me} Siècle (A peu près 1/2 grandeur).

Malgré la sévère tenue traditionnelle et les typiques ornements de ces tapisseries, il est très difficile de spécifier leurs époques et de les ranger parmi les motifs byzantins. Les Châteaux forts et les Lys, nous ramènent à une phase plus moderne. Le motif du dessous, avec les Doubles Aigles dans un écusson

triangulaire, fut trouvé dans la châsse de St-Anno à Siegbourg. Le style roman fait supposer qu'alors, aussi, le tissage de la soie se développait dans le Bas-Rhin.



Les Principaux Ornements des Tissus

Jusqu'au XIX^{me} Siècle.

TABLEAU 20.



Par Friedrich Fischbach.

Imprimerie Mainzer Verlagsanstalt und Druckerei A.-G.

Tissus Byzantins et des Flandres, du 8^{me} au 12^{me} Siècle (1/2 grandeur).

La façon primitive dont nous est présentée cette Madone, assise sur une *Chaise-Trône*, nous laisse supposer que ce motif, comme le galon de gauche, se rattache à la manière des tisserands du Bas-Rhin. Les trois motifs inférieurs

peuvent avoir la même origine, mais les supérieurs sont de provenance byzantine. Des Moutons couronnés, et des Animaux fabuleux encadrent l'Arbre de Vie.



Les Principaux Ornements des Tissus

Jusqu'au XIX^{me} Siècle.

TABLEAU 21.



Par Friedrich Fischbach.

Imprimerie Mainzer Verlagsanstalt und Druckerei A.-G.

Motifs, du 4^{me} au 14^{me} Siècle (presque 1/2 grandeur).

Le motif supérieur central appartient encore aux tissus d'Alexandrie. La bordure à la Madone se rattache aux Byzantins. On ne saurait préciser si les quatre petits motifs géométriques proviennent de Flandre ou d'Espagne. A remarquer la *Svastika*, ou Croix tournante. Le motif avec les Aigles et la lettre *P*.

doit aussi provenir des Flandres. Par contre, le motif qui montre d'étranges oiseaux, se reposant sur des doubles ailes reliées et suspendues à des cordes, terminées par des houppes, se rattache aux Sarrasins.



Les Principaux Ornements des Tissus

Jusqu'au XIX^{me} Siècle.

TABLEAU 22.



Par Friedrich Fischbach.

Imprimerie Mainzer Verlagsanstalt und Druckerei A.-G.

Tissus, du 8^{me} au 13^{me} Siècle (1/2 grandeur).

Dans les cercles de ce tissu, nous remarquons des Éléphants, des Dragons et des Pégazes. Dans le motif supérieur, à droite, se trouvent des Aigles, très sévèrement stylisés et (comme dans la planche 19) groupés avec des fleurs

idéales. Le motif inférieur se rattache aux tissus primitifs italiens du 12^e et 13^e Siècle.



Les Principaux Ornements des Tissus

Jusqu'au XIX^{me} Siècle.

TABLEAU 23.



Par Friedrich Fischbach.

Imprimerie Mainzer Verlagsanstalt und Druckerei A.-G.

Tissus Sarrasins, du 12^{me} au 13^{me} Siècle (1/2 grandeur)

La mort de la Gazelle, tuée par le Lion ou la Panthère, symbolise la fin de l'Aube, lorsque paraît le Soleil. Au-dessus de cette scène, des Anges portent le Croissant couronné, signifiant la Lumière de l'Ether. D'une apothéose de

nuages, qui voilent le Soleil, partent des rayons. Des Etoiles et des Palmes ornent les bordures.



Les Principaux Ornements des Tissus

Jusqu'au XIX^{me} Siècle.

TABLEAU 24.



Par Friedrich Fischbach.

Imprimerie Mainzer Verlagsanstalt und Druckerei A.-G.

Tissus Sarrasins, du 12^{me} au 13^{me} Siècle (1/2 grandeur).

Cette compréhension, aussi rare que poétique de l'ornement, nous vient de l'art Sarrasin qui, sous la domination normande, s'épanouissait à Palerme, et a été heureusement sauvé. Près de Palmiers, voguent des Navires, hautement pontés. Des Génies manœuvrent les voiles et des Oiseaux sont perchés sur les

vergues, portant pavillon. Des Canards et des Cygnes, jouent dans les flots, en prenant des poissons. Au milieu des palmiers portant des fruits, se trouve une Fleur idéale. Cette scène est remplie de mouvement.



Les Principaux Ornaments des Tissus

Jusqu'au XIX^{me} Siècle.

TABLEAU 25.



Par Friedrich Fischbach.

Imprimerie Mainzer Verlagsanstalt und Druckerei A.-G.

Tissus Sarrasins, du 12^{me} au 13^{me} Siècle (2/3 grandeur).

Echantillon intéressant particulièrement par son étrange composition. Ce curieux motif représente l'enlacement d'une Panthère et d'un Serpent.



Les Principaux Ornaments des Tissus

Jusqu'au XIX^{me} Siècle.

TABLEAU 26.



Par Friedrich Fischbach.

Imprimerie Mainzer Verlagsanstalt und Druckerei A.-G.

Tissus Sarrasins, du 12^{me} au 13^{me} Siècle (1/2 grandeur).

Cette illustration d'une comédie de Singes est remplie de fantaisie. Les ornements sont bien stylisés et la composition, très serrée, est parfaite. Mais quelle peut bien être sa signification? Des Singes coiffés d'une espèce de

casquette, chevauchent des Animaux fabuleux, qui portent une plume, comme panache. A un autre endroit, ils traînent un chariot, sur lequel est un animal dompté. En Chine, les singes sont honorés comme des portebonheur.



Les Principaux Ornaments des Tissus

Jusqu'au XIX^{me} Siècle.

TABLEAU 27.



Par Friedrich Fischbach.

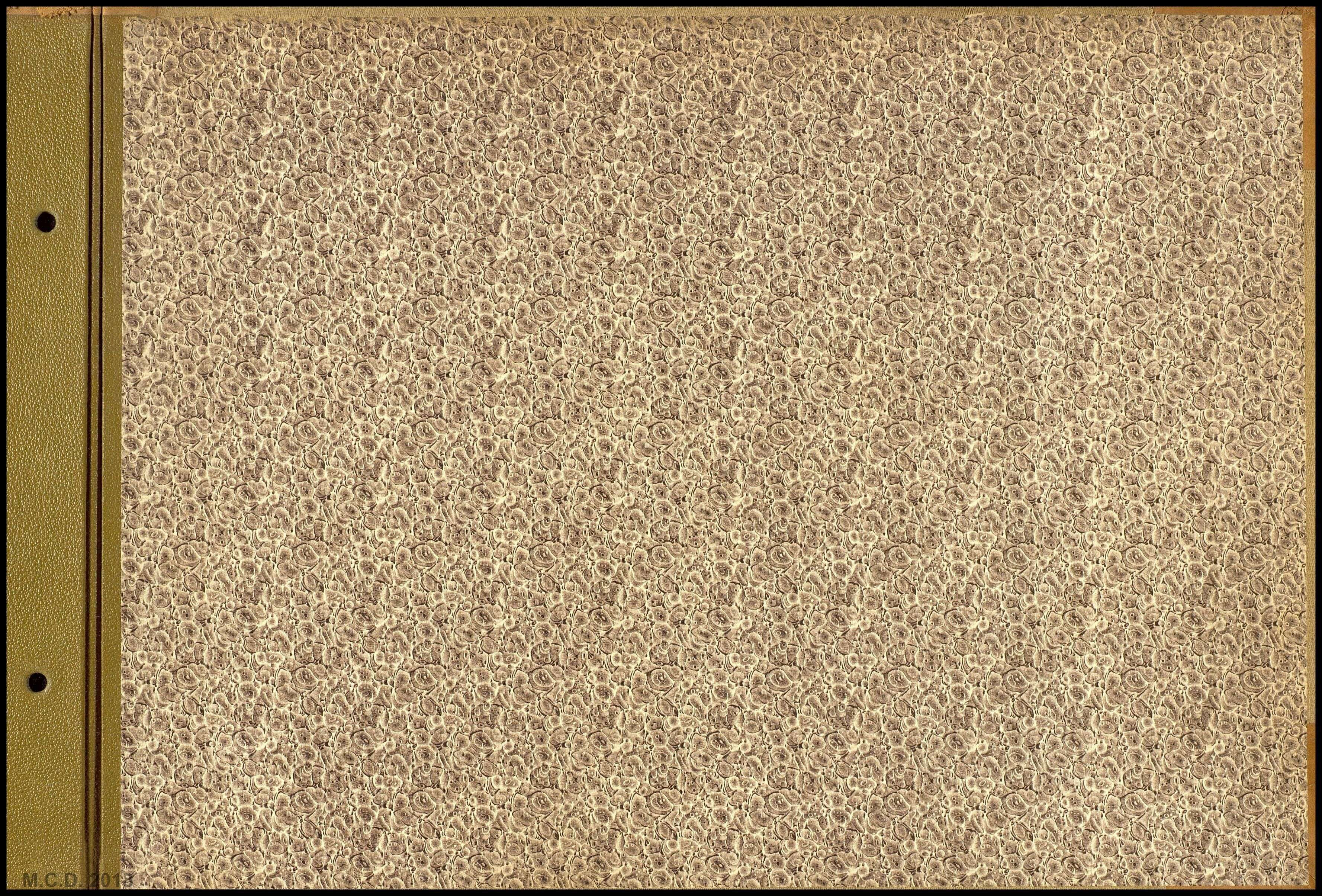
Imprimerie Mainzer Verlagsanstalt und Druckerei A.-G.

Tissus Sarrasins, du 12^{me} au 13^{me} Siècle (1/2 grandeur).

Ces Rayons veulent dire (et ceci est très plaisamment symbolisé) que les Fleurs de plumes de paon projettent des rayons. (Ces fleurs sont le Symbole du Soleil.) Mais on n'est pas encore arrivé à déchiffrer ce que signifie le

Singe offrant un Chien de chasse à une Panthère en furie, sur la queue de laquelle se tient un Oiseau.





F. FISCHBACH

—
LES
PRINCIPAUX
ORNEMENTS
DES
TISSUS
JUSQU'AU
XIX^È SIÈCLE

I

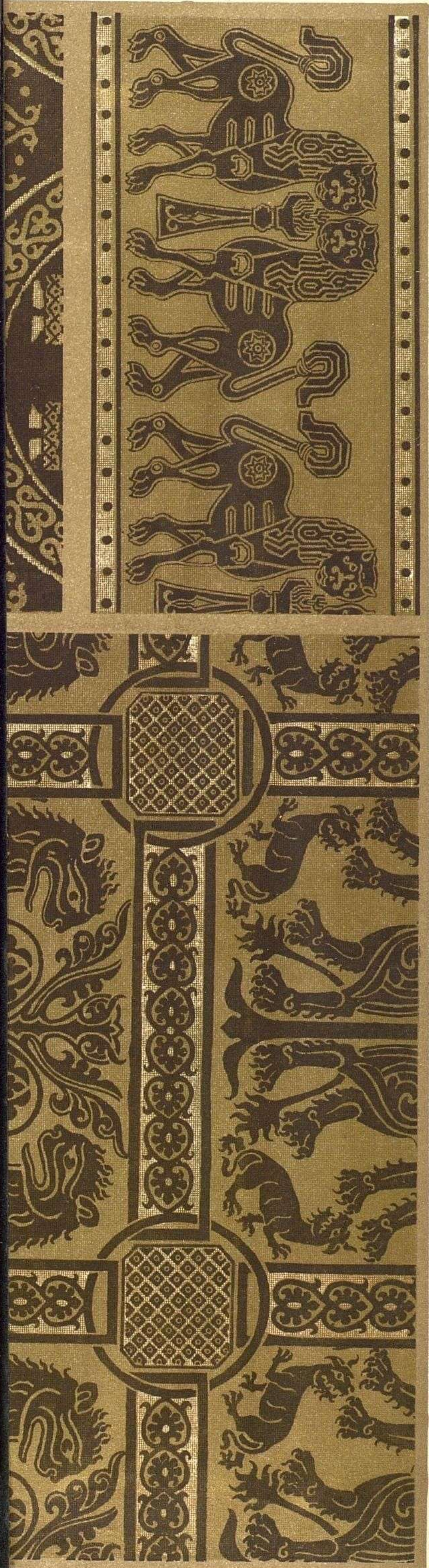
XXXIV
S. 1:6489

ARTE INDUSTRIAL

Les Principaux Ornements des Tissus

Jusqu'au XIX^{me} Siècle.

TABLEAU 2.



colorchecker CLASSIC

x-rite

100mm