

calibrite

colorchecker classic



C303-6

Como Hacer Disfraces con Papel Crepe' Dennison



Este folleto contiene los grabados y las informaciones necesarias para confeccionar trajes de fantasía con papel crepe.

En el dorso de esta publicación se encontrará una lista completa de nuestros libritos.

C303-6

R.41089

Publicaciones Dennison

Enviaremos gratis, a solicitud, nuestros libritos. Escriba a la oficina más cercana.

Núm. 451. Como Hacer Disfraces con Papel Crepé

Contiene completas informaciones para hacer vestidos de papel crepé para bailes, carnavales, corsos de flores, etc.

Núm. 452. Como Hacer Flores con Papel Crepé

Se dan las instrucciones y los patrones para hacer diferentes clases de flores con papel crepé, de efecto muy atractivo.

Núm. 453. Como Hacer Sombreros de Papel Crepé

Enseña la forma de trabajar 8 diferentes modelos, dando ideas generales que pueden ser aplicadas en distintos estilos.

Núm. 454. El Arte de Trabajar con Lacres

Damos en este librito las informaciones para hacer perlas, collares, adornos para el tocador, flores, con nuestros lacres. Se ha dedicado un capítulo especial al arte de pintar con lacre.

Núm. 455. Como Hacer Marcos para Cuadros

Da las instrucciones para hacer marcos para retratos, fotografías, y toda suerte de grabados con tiras de papel engomado que dan el aspecto de madera.

Núm. 456. Como Adornar una Mesa con Papel Crepé

Muestra los diferentes modos de arreglar una mesa con todos adornos suplementarios, dando también algunas instrucciones sobre decoraciones apropiadas para casamientos.

Núm. 457. Como Hacer Cestos con Papel Crepé

Contiene todas las informaciones necesarias para hacer cestos, búcaros y bandejas con cuerda de papel crepé.

Núm. 458. Como Adornar Vitrinas y Escaparates con Papel Crepé

Indicamos en este librito una serie de arreglos para exhibir mercaderías de una manera artística y atractiva.

Núm. 459. Decoraciones y Arreglos para las Fiestas de Carnaval con Papel Crepé

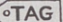
Contiene valiosas enseñanzas de como decorar automóviles, halls, salones, puestos y kioskas para ferias y kermeses.

Departamento Dennison para Servicios

Estamos siempre dispuestos a dar toda clase de ideas e instrucciones para los arreglos necesarios a toda suerte de reuniones. Sin costo alguno damos indicaciones sobre decoraciones de galerías, halls, salones de bailes; decoraciones para mesas, arreglos para fiestas de niños, trajes de fantasía, etc.

Escriba a la oficina más cercana de las que más abajo se enumeran y obtendrá todos los detalles a vuelta de correo.

Dennison Manufacturing Co.

THE  MAKERS

LONDON, W. C. 2
52 Kingsway
BUENOS AIRES
Calle Sarmiento 643
NEW YORK
220 Fifth Avenue
CHICAGO
62 E. Randolph St.

COPENHAGEN
Vesterbrogade 4
RIO DE JANEIRO
Avenida Rio Branco 109
BOSTON
26 Franklin St.
TORONTO
9 Wellington St., E.

SYDNEY, N. S. W.
243 George St.
MEXICO CITY
Banco de Londres 26
PHILADELPHIA
1007 Chestnut St.
WINNIPEG
309 Paris Building

WORKS—FRAMINGHAM, MASS., U. S. A., and LONDON, ENG.

Como Hacer Disfraces con Papel Crepé Dennison



Este folleto contiene los grabados y las informaciones necesarias para confeccionar trajes de fantasía con papel crepé.

En el dorso de esta publicación se encontrará una lista completa de nuestros libritos.





Instrucciones generales

Se ruega leerlas atentamente antes de principiar a trabajar

Los disfraces de papel crepé se hacen, por lo común, sobre una base de tela y se cosen o se pegan, según parezca mejor, pudiéndose usar con buen éxito un corpiño-enagua que sienta bien a la persona y que se abroche por la espalda. En los que van abrochados por delante, córtese la parte de atrás, dejando abotonado el frente y teniendo cuidado de doblar bien el papel sobre los bordes para dejarlos nítidos. En lugar de broches o botones, cósanse cintas, para ser usadas a manera de pasadores, a ambos lados y según se necesiten para su correcto ajuste.

Las enaguas por lo común no tienen mangas, y en nuestro caso, no se las necesita, pero si fuesen necesarias, pueden cortarse de muselina o de punto. Cuando se cosen mangas de papel, debe siempre reforzárselas con una segunda dobladura de papel crepé de unos dos centímetros de ancho cosida alrededor de la abertura para la manga. Pueden usarse con ventaja los figurines corrientes para cortar talles, pecheras, mangas, etc., pero no son siempre necesarios.

El papel crepé se cose con facilidad a máquina o a mano, teniendo la precaución, cuando se prefiere este último método, de hacer las puntadas algo largas y no muy cerca de los bordes. Prefiérase sedilla o hilo brillante porque por ser más suave que el ordinario no rompe el papel. La costura a la máquina puede usarse con mejor éxito para fruncir vuelos, coser bandas, etc.

No se crea que éste es el único método de unir partes de un vestido de papel crepé. Un alambre fino y flexible da muy buenos resultados, especialmente para hacer sombreros. El primer vuelo de una saya debe coserse de manera que el papel cuelgue una pulgada más abajo de la enagua.

Como el papel crepé sólo tiene 20 pulgadas de ancho y es necesario en muchos casos que cuelgue lo suficiente para el mejor aspecto de la enagua, pegando dos piezas se obtiene el ancho deseado. Hágaselo sobreponiendo una, media pulgada sobre la otra y después de medir el largo requerido, córtese al ruedo de la falda la cantidad que sobra, de modo que la unión quede siempre en la parte baja.

En lugar de pegar o coser dos anchos de papel para hacer una falda, puede usarse dos o más vuelos cosiendo primero el de más abajo, y los otros, en tal forma, que el último borde quede, a lo menos, tres pulgadas, (7.5 cms.), más abajo de la unión del primer vuelo.



Grabado A

Aun cuando no es necesario darle a los bordes un arreglo especial, muchas veces los bordes plegados hacen que el papel parezca más bonito. El plegado se hace sujetando el borde entre el pulgar y el índice de cada mano y estirando el papel hacia adelante y hacia atrás entre los dedos. (Grabado A.)

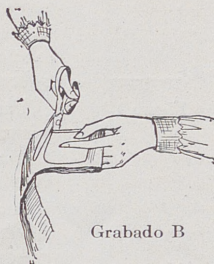
Para hacer una blusa ligeramente ancha o desahogada, tal coma las que se usan en muchos trajes, tómese una tira de crepé en todo su ancho y mídase por los hombros, teniendo cuidado que quede algo floja. Añádase de 10 a 20 pulgadas, (25-51 cms.), para darle anchura. Comiencese por detrás en la cintura y pléguese la anchura, prendiendo con alfileres para que sea fácil hacer los cambios, si se necesitan. Frúnzase el material y préndase uniformemente alrededor del cuello y del nacimiento de las mangas, córtese, dese vuelta y cósanse con esmero.



Para cortar una tira de papel crepé sencillo, sáquese del paquete sólo el ancho deseado y córtese apoyando la tijera en el borde del paquete a modo de regla. De esta manera el corte será perfectamente recto. Pero cuando el papel crepé es decorado, desenvuélvase el paquete por completo y córtese siguiendo el dibujo. Para cortar el margen blanco del papel adornado sígase siempre el mismo procedimiento de desarrollar el papel.

Para enrollar el borde, humedézcanse el pulgar y el índice de la mano derecha y luego estírese y enróllese el borde al mismo tiempo.

Para cortar el borde de un volante en festones o el borde de una tira de crepé en pétalos o puntas, tómese el papel en todo su largo, estíreselo un poquito y dóblelo (principiando extremo con extremo), ocho veces y córtese según se requiera en seguida, pero teniendo la precaución de efectuar el último corte o sacado a dos o tres pulgadas de lomo del doblez. El porqué se comprenderá fácilmente en la figura B. Cuando se recorten pétalos o hojas síganse las mismas instrucciones.



Grabado B

Para forrar un alambre o un tallo córtese una tira estrecha de crepé a contra hilo y siguiendo las indicaciones anteriormente para cortar derecho el papel. Péguese en seguida un extremo a la punta del alambre, luego sujetando éste entre el pulgar y el índice de la mano derecha, hágasele dar vueltas. Con la mano izquierda vaya guiándose el papel, inclinándolo hacia abajo y estirándolo de modo que envuelva el alambre con igualdad y lisura.

El alambre para los pétalos es el que viene en varillas y no en carretel. Córtese un poquito más largo que los pétalos en que va a ser pegado. Sujétese una porción de alambres entre el pulgar y el índice de modo que estén juntos pero no superpuestos, apoyándolos sobre un papel y aplíqueseles la pasta hasta que queden cubiertos por igual en un lado. Sepáreselos y péguelos sobre los pétalos haciendo presión sobre el alambre hasta obtener una perfecta unión.

Para redondear pétalos, hojas, o plumas, dándoles forma cóncava, cójase la pieza entera de crepé entre los pulgares e índices. Con los pulgares puestos debajos, estírese el papel hacia arriba y hacia abajo del centro.

El fleco flojo o flexible se corta a contra hilo, así pues para esta clase de flecos ha de tomarse siempre todo el ancho de la pieza de papel y cortarlo del largo que ha de tener el fleco. Hecho esto dóblese hacia arriba la parte inferior del borde, dejando como una pulgada para la cabeza. Háganse los cortes finos, y luego sacúdense y despliéguese el fleco. Si se desea un fleco más tieso y consistente se cortará el papel al hilo y podrá tener hasta veinte pulgadas de espesor, (51 cms.), sin necesidad de añadir pedazos. Dóblese la pieza de derecha a izquierda, córtese en forma de fleco dejando una pulgada para cabeza y luego desenvuélvase. Si varias de



Grabado C

esas porciones o cuerpos han de usarse juntas, las piezas podrán coserse entre sí o sujetarlas con alfileres y se las podrá cortar todas a un tiempo en lugar de doblar cada pieza por separado. (Grabado C.)



Disfraces "Sobrefaldas"

El disfraz que llamaremos "sobrefalda" se está haciendo cada día más popular, gracias no sólo a la facilidad en su confección sino también al aspecto hermoso que presenta una vez concluido. Se lo usa especialmente cuando una familia, un grupo de personas, desea presentarse vestido en igual forma, en un baile, en un desfile o fiestas semejantes.

Consiste esencialmente en lo que su nombre indica: un traje de papel crepé hecho en tal forma que puede ser llevado sin dificultad sobre un vestido común. Es preferible usar para tal propósito, uno blanco, pero un traje de color no daña en absoluto el conjunto, sobre todo cuando los colores armonizan.

Para hacer un traje "sobrefalda" úsese en todo su ancho una pieza de papel crepé, de largo suficiente para cubrir, desde los hombros hasta el ruedo de la falda, tanto la espalda como el frente. Recórtese un pedazo redondo o rectangular, como se muestra en la figura 1, para dar cabida al cuello y en seguida escóndense los bordes exteriores desde los hombros hasta la cintura haciendo los plegados necesarios para seguir la línea del busto. Para darle mejor apariencia recójanse estos bordes como lo enseña la figura 2. Sobre esta base preliminar pueden agregarse pétalos de flores, flecos o vuelos. Cósanse de las hileras de pétalos o flecos que van a formar la falda y agréguese los adornos que se estimen necesario para un mejor acabado del traje. Figura 3.

El disfraz que va a la derecha, es una muestra muy simple de lo que se puede hacer en esta forma. Vuelos y cintas sobre una base sencilla, como las descritas en figura 1 y 2.

Se cosen cintas a ambos lados y en la línea de la cintura para sujetar la "sobrefalda" al vestido. Casi todos los disfraces que en el presente libro se ilustran pueden confeccionarse siguiendo esta nueva idea. Son fáciles de sacar y poner y no deterioran en nada el traje que se lleva, que puede ser todo lo elegante y lujoso que se quiera.

Materiales requeridos

- 2 Piezas de Papel Crepé coral, Num. 32½
- 1 Pieza de Papel Crepé, rosa vieja, Num. 38
- 1 Pieza de Papel Crepé, Decorado, Num. 952

Léanse con cuidado las instrucciones generales antes de principiar a trabajar

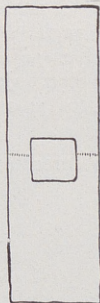


Figura 1

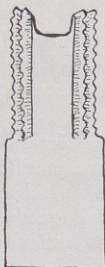


Figura 2

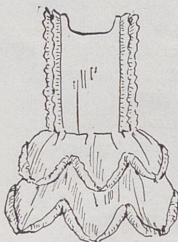


Figura 3





Disfraz de Rosa



Materiales requeridos

- 4 Piezas de Papel Crepé, coral, Num. 32½
- 1 Pieza de Papel Crepé, verde hoja, Num. 46
- 1 Docena de alambres forrados en verde

Córtense franjas de papel crepé de 6 u 8 pulgadas de ancho, (15 ó 20 cms.), a lo largo de toda la pieza. Desenvuélvanselas y dóblense en dos solamente a fin de que los pétalos resulten también dobles. Dense cortes de 5 a 6 pulgadas de profundidad a la misma distancia uno de otro. Encréspanse los bordes usando agujas de tejer de tamaño apropiado y dese después la forma cóncava a los pétalos dobles, según ilustración 1. Júntense después los lomos de estas franjas de pétalos y cósanse sobre una enagua de muselina, principiando por el último vuelo y teniendo cuidado de colocar éste en tal forma que su borde cuelgue tres pulgadas, (7.5 cms.), más abajo del ruedo de la enagua. Cósanse en seguida los otros hasta cubrir por completo toda la falda, teniendo cuidado que los pétalos alternen en lugar de descansar uno sobre otro. El talle se cubre en igual forma agregando vuelos de papel crepé verde cerca del cuello para simular el cáliz. Cintas y tules para las mangas completan el bello aspecto de este disfraz.

Para hacer el sombrero se usa una tira de papel crepé de 9 pulgadas de ancho, (22.5 cms.), y lo suficientemente larga envolver la cabeza. Péguense los extremos, formando un tubo y cósanse en un borde franjas de pétalos.

Figuras 3 y 4. Amárrese fuertemente el otro extremo del tubo con alambre y désele forma de copa, agregando un adorno de hojas y tallo, para ocultar el amarre. Figura 5.

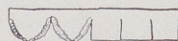


Figura 1



Figura 2



Figura 3

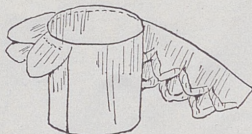


Figura 4



Figura 5



Trajes de Fantasía

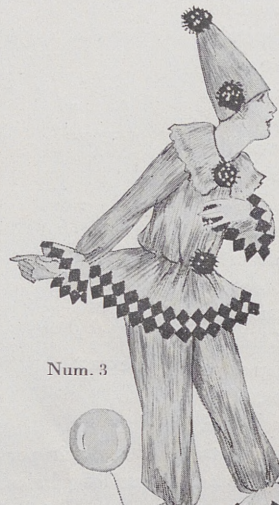
Num. 3. Traje de color amarillo, con dibujo de cuadros en los bordes. Los pompones se hacen con nuestras guirnaldas. Como base puede usarse un pijama o traje de dormir.

Num. 4. De cualquier color. Las aplicaciones de animales se obtienen de respectivo papel crepé decorado, y van acompañadas de cintas de papel de diversos colores. El sombrero y otros adornos han de hacerse tratando de representar la atmósfera de un circo.

Num. 5. Vestido de colores brillantes. Se hace usando cintas de papel y guirnaldas. Una crinolina añade mucho al bello de este arreglo.

Num. 6. Falda de "tablero," en blanco y negro, con sobre vuelo de "tapete" verde, decorado con "fichas de poker" y "naipes." Puños de carton en forma de "dados" unidos con cintas de color rojo y blanco. Pechera roja y sombrero de ruleta, rojo y negro atado a la cabeza con cinta roja.

Num. 7. Traje comunmente hecho de papel rosado, aun cuando pueden emplearse otros colores. Cintas, guirnaldas, pompones y vuelos de papel crepé, como lo muestra la figura, forman el traje.



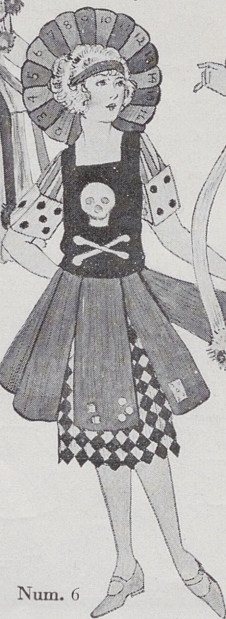
Num. 3



Num. 4



Num. 5



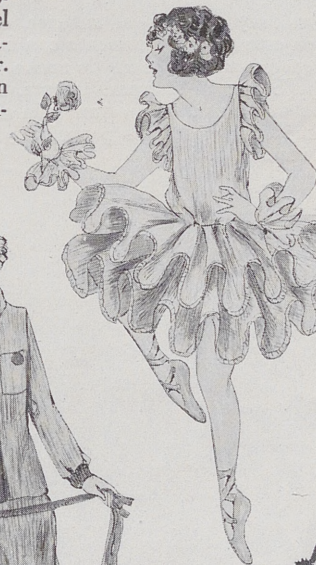
Num. 6



Num. 7



Num. 11



Num. 10



Num. 8



Num. 9



Trajes de Fantasía

Num. 8. La compañera de Pierrot puede ir vestida en amarillo claro siguiendo la ilustración que se acompaña, muy conocida y fácil de comprender para dar mayores detalles.

Num. 9. Grandes lunares o discos de papel crepé negro, como aplicaciones en un traje completamente blanco. Pompones negros acompañan el ruedo del vestido. Cuello y mangas del mismo color, hechas con papel crepé encarrujado.

Num. 10. Simple vestido en un solo color. Las orillas de los vuelos se encrespan, en la forma que muestra la figura antes de juntar los vuelos.

Num. 11. Para la parte superior se puede usar el saco de un pijama, y calzones cubiertos con papel crepé a manera de pantalones para la parte inferior. Gorra a dos colores. Pueden agregarse franjas para completar el aspecto.



Trajes de Aves e Insectos

Num. 12. Pájaro El disfraz de pájaro se confecciona sobre un traje de dormir de una sola pieza o sobre un pijama. Las alas y la cola se fabrican por separado sobre una base de muselina y se cosen más tarde al disfraz.

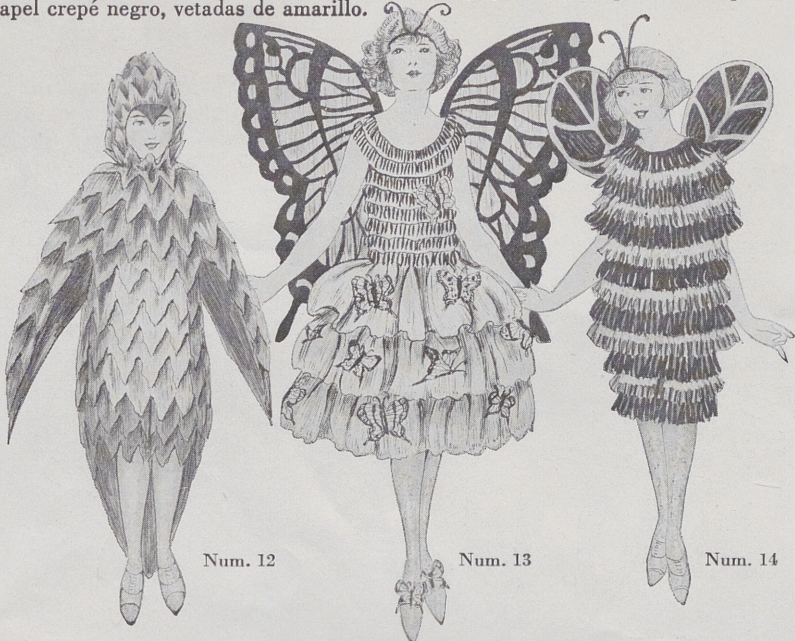
Franjas de papel crepé cortadas de un ancho de seis u ocho pulgadas, formarán hileras de "plumas." Para esto es sólo necesario darles forma puntiaguda. Estas franjas se pegan cubriendo toda la base que se use.

La parte interior de las alas y de la cola llevarán como relleno papel crepé arrugado a mano, y forro terso también del mismo papel. Las alas van amarradas a los brazos y sobre el pecho. Usese para la cabeza una base de punto que quede perfectamente señida, cubierta de pequeñas "plumas," como las fabricadas para el cuerpo del traje. Las hileras del dorso o de la espalda deben caer bien y ser suficientemente grandes para cubrir perfectamente uniones, de manera que el disfraz aparezca como de una sola pieza.

Num. 13. Mariposa Tres grandes vuelos de papel crepé amarillo forman la falda del disfraz. Mariposas recortadas de nuestro papel decorado, y pegadas sobre ésta, servirán de adorno.

El busto se hace con franjas de flecos pegadas unas sobre otras. Las antenas se fabrican con alambre forrado en papel crepé negro. Las alas, la parte más importante del traje, se describen en la página 11.

Num. 14. Abeja Este disfraz es muy parecido al anterior, con la excepción que la base se cubre, en este caso, enteramente con franjas de flecos de papel crepé. Deben tener cuatro pulgadas de ancho, (10 cms.), y cortadas en dos colores, amarillo y negro. Se pegan alternativamente, teniendo cuidado que el vestido aparezca como de una sola pieza, sin mostrar seña alguna que la base es de dos. Las alas son como las de la mariposa, más pequeñas y un poco más rígidas en papel crepé negro, vetadas de amarillo.





Trajes Nacionales

Num. 15. Gitana Falda amplia con recojido sencillo en la cintura hecha en papel crepé verde con aplicaciones de flores, recortadas de nuestro papel decorado. La blusa es sencilla, con cuello cuadrado. La faja, de color rojo, es una pieza entera de papel crepé con flecos en los extremos y cruzada sueltamente sobre el lado izquierdo.

Para hacer el sombrero úsese la copa de una horma y cúbrese la con una tira de papel crepé rojo de 20 pulgadas de ancho, (51 cms.), y por 24 de largo, (62 cms.). Péguese a partir del centro de la copa y del centro de la franja, cubriendo primero los lados de la copa y después la parte superior. Los extremos que sobran, se arreglan en formas de orejas o puntas como se ve en la figura.

Num. 16. Holandesa El traje de campesina holandesa resulta muy bonito si se hace en azul con corselete negro. Delantal, cuello y bonete en papel crepé blanco. El delantal puede llevar aplicaciones de flores amarillas en el borde inferior. El bonete se confecciona con una franja doble de papel crepé blanco recojida atrás y anudada o pegada de modo de dejar los extremos salientes por los lados. Los zapatos de madera que completan el aspecto bellísimo de este disfraz, son los que se conocen con el nombre de "zuecos" o "sabots," y pueden comprarse en las mercerías o mandarse hacer a un taller de carpintería.



Num. 15

Num. 15. Gitana

Materiales requeridos

- 1 Pieza de Papel Crepé Decorado, Num. 297
- 2 Piezas de Papel Crepé Num. 44
- 1 Pieza de Papel Crepé, blanco, Num. 11
- 1 Pieza de Papel Crepé, rojo, Num. 81
- 1 Pieza de Papel Crepé, negro, Num. 12
- 1 Hoja de papel de plata
- 1 Hoja de esterilla

Num. 16. Holandesa

Materiales requeridos

- 3 Piezas de Papel Crepé, azul, Num. 54
- 1 Pieza de Papel Crepé, negro, Num. 12
- 1 Pieza de Papel Crepé, blanco, Num. 11
- 1 Pieza de Papel Crepé Decorado, Num. 357



Num. 16



Disfraces con Papel Crepé Decorado

Num. 17. Azul y Negro Este disfraz puede hacerse, ya sea en forma de traje completo o bien al estilo de una "sobrefalda." La blusa y la falda son sencillas y confeccionadas con papel crepé azul. La falda lleva como decoraciones grandes cuadrados de papel crepé negro, pegados a intervalos regulares. En el centro de cada uno de ellos, un ramillete de rosas recortado de nuestro papel crepé dará un efecto muy hermoso. Para hacer la blusa siganse las instrucciones dadas en la confección de la "sobrefalda." Una franja de papel crepé negro simplemente arrugada servirá de aplicación sobre la blusa.

Sobre la espalda y para terminar las líneas que acompañan al cuello, puede usarse un lazo de rosa hecho en el mismo papel negro arrugado. Si se quieren usar mangas, los adornos serán los mismos que los empleados en la blusa.

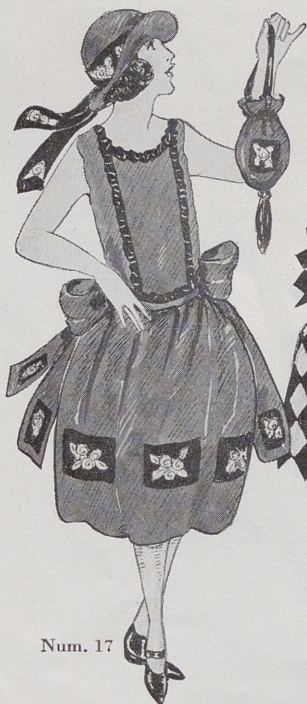
El sombrero se hace cubriendo con papel crepé azul una horma y agregando a manera de cintas, guirnaldas de papel o franjas de papel previamente decoradas, siguiendo siempre el estilo empleado en la falda.

Num. 18. Blanco y Negro Usese una blusa y falda simple, hechas de papel crepé blanco y agréguese tanto al ruedo del vestido como en los hombros y alrededor del cuello de la blusa, franjas de papel crepé decorado en cuadros blancos y negros.

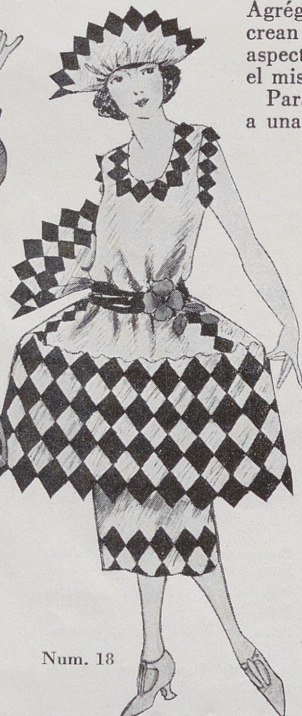
Sobre la falda, péguese un ruedo bastante amplio, recogido libremente, de modo que empleando un aro de alambre, cosido a su borde, dé la primera parte de la crinolina. Cósase o péguese en seguida, a partir desde el borde alabrado, un ancho entero de una pieza de papel crepé decorado en cuadros, como lo indica la figura.

Agréguese los adornos que se crean necesarios para el mejor aspecto del vuelo, usando siempre el mismo estilo de adornos.

Para hacer el sombrero, péguese a una horma común un borde de cartón y cúbrase con papel de cuadros recortado siguiendo el dibujo. Si se desea usar un abanico puede decorárselo en la misma forma que el sombrero, empleando los cuadros de papel decorado, en punta. Una rosa de color brillante completa el bello aspecto de este disfraz.



Num. 17



Num. 18

Num. 17. Azul y Negro (Tamaño para adultos)

Lista de materiales

- 2 Piezas de Papel Crepé, azul celeste, Num. 51
- 1 Pieza de Papel Crepé, negro, Num. 12
- 1 Pieza de Papel Crepé Decorado, Num. 952
- 2 Piezas de alambre, Num. 15
- 1 Carretilla de alambre, Num. 2

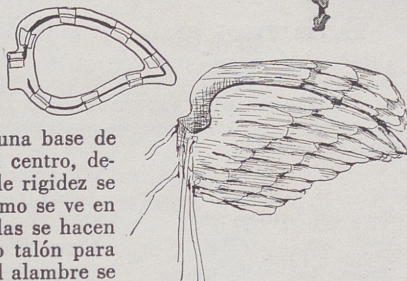
Num. 18. Blanco y Negro (Tamaño para adultos)

- 2 Piezas de Papel Crepé Decorado, Num. BW3
- 2 Piezas de Papel Crepé, blanco, Num. 11



Alas

Diferentes clases de alas se usan en conexión con los disfraces de papel crepé. Las alas de pluma para cupidos o ángeles se hacen generalmente usando una base de esterilla, a la que se le ha recortado el centro, dejando solamente el borde. A fin de darle rigidez se cose o se pega un alambre alrededor, como se ve en el diagrama adjunto. Aun cuando las alas se hacen por separado debe dejarse un saliente o talón para unir las más tarde. Después de colocar el alambre se las cubre finamente con papel crepé por ambos lados, pegando sobre ellas las plumas, una a una, o bien en franjas, principiando siempre por las puntas, a fin de cubrir los caños. Las alas van unidas entre sí y pegadas sobre el traje o sujetas por medio de cintas al pecho.



Las alas para mariposas se hacen de dos doblesces de papel crepé, y en caso que esto no sea necesario para darles rigidez, úsense, además del marco de alambre y esterilla ya descrito, alambres suplementarios a modo de ramificaciones a partir del talón o nacimiento. Se cubren con papel crepé decorado, o bien se las pinta, según se desee. Cuando es necesario fabricar el cuerpo de la mariposa, úsese un rollo de papel crepé, cosiendo un extremo y atando en el otro, a la correcta distancia, un trozo de alambre, para realzar la forma de la cabeza. Aprovechénselas las puntas de estos como antenas.

Para hacer alas lisas, sencillas, tales como las de hadas, abejas etc. úsense alambres gruesos forrados previamente en papel crepé. Déseles la forma deseada y júntense los extremos, dejando suficiente alambre para unir después las alas entre sí. Cúbranse después estas formas cuidadosamente por ambos lados con papel crepé el que se junta y se dobla al borde del alambre. Cósanse después siguiendo el dobladillo.

Materiales requeridos para los disfraces en las páginas 6, 7 y 8

Página 6. Num. 3. Pierrot. (Para adultos)

- 1 Pieza de Papel Crepé Decorado, Num. BW3
- 3 Piezas de Papel Crepé del color que se escoja para el traje
- 1 Pieza de Papel Crepé, Num. 12
- 1 Hoja de esterilla, Num. 13

Página 6. Num. 4. Circo. (Para adultos)

- 3 Piezas de Papel Crepé, ambar claro, Num. 61
- 1 Pieza de Papel Crepé, azul frances, Num. 54
- 1 Pieza de Papel Crepé, verde pasto, Num. 44
- 1 Pieza de Papel Crepé, rojo, Num. 81
- 1 Pieza de Papel Crepé, naranja claro, Num. 64
- 1 Pieza de Papel Crepé Decorado, Num. 17
- 1 Hoja de esterilla, Num. 13

Página 6. Num. 5. Carnaval. (Para adultos)

- 3 Piezas de Papel Crepé, ambar claro, Num. 61 (o cualquier otro color)
- 1 Pieza de 4 ó 5 colores diferentes para los pompones y guirnaldas
- 1 Hoja de esterilla Num. 13
- 1 Carretel de alambre, Num. 1
- 1 Docena de alambres, Num. 10
- 1/2 Docena de alambres, Num. 15

Página 6. Num. 6. Suerte. (Para adultos)

- 1 Pieza de Papel Crepé Decorado, Num. BW3
- 1 Pieza de Papel Crepé, negro, Num. 12
- 1 Pieza de Papel Crepé, rojo, Num. 81
- 1 Pieza de Papel Crepé, verde, Num. 43
- 1 Hoja de esterilla, Num. 11
- 1 Hoja de esterilla, Num. 13
- 1 Hoja de esterilla, Num. 9
- 1 Caja de decoraciones negras, engomadas, Num. 13

Página 6. Num. 7. Pompones. (Para adultos)

- 4 Piezas del Papel Crepé elegido para el vestido
- 1 Pieza de Papel Crepé, que forme contraste para las guirnaldas y adornos
- 1 Carretel de alambre, Num. 1

Página 7. Num. 8. Pierrette. (Para adultos)

- 1 Pieza de Papel Crepé Decorado, Num. BW3
- 3 Piezas del Papel Crepé elegido para el traje
- 1 Pieza de Papel Crepé, negro, Num. 12

P. 7. Num. 9. Blanco y Negro. (Para adultos)

- 3 Piezas de Papel Crepé, blanco, Num. 11
- 2 Piezas de Papel Crepé, negro, Num. 12
- 1 Carretel de alambre Num. 1

Página 7. Num. 10. Ballarina. (Para adultos)

- 5 Piezas del Papel Crepé elegido para el vestido

Página 7. Num. 11. Jinete. (Tamaño; 12 años)

- 2 Piezas de Papel Crepé de cada uno de los colores elegidos para el traje
- 1 Hoja de esterilla, Num. 13

Página 8. Num. 12. Pájaro. (Tamaño; 8 años)

- 4 Piezas de Papel Crepé, azul frances, Num. 54
- 2 Piezas de Papel Crepé, rosa vieja, Num. 38

P. 8. Num. 13. Mariposa. (Tamaño; 12 años)

- 3 Piezas de Papel Crepé, amarillo, Num. 61
- 1 Pieza de Papel Crepé Decorado con mariposa, Num. 313
- 1 Pieza de Papel Crepé, negro, Num. 12
- 1 Pieza de Papel Crepé, café, Num. 72
- 1/2 Docena de alambre forrado de verde, Num. 7

Página 8. Num. 14. Abeja. (Tamaño; 8 años)

- 2 Piezas de Papel Crepé, negro, Num. 12
- 2 Piezas de Papel Crepé, ambar claro, Num. 63
- 1/2 Docena de alambre forrado de verde, Num. 7