

FA-1681
L082



R.40472

COSTUMES CIVILS ET MILITAIRES DES FRANÇAIS A TRAVERS LES SIÈCLES



GUERRIER. — PÉRIODE DES ARMES EN BRONZE

Musée d'Artillerie.



TYPE DE GUERRIER

Reconstitué au Musée d'Artillerie.



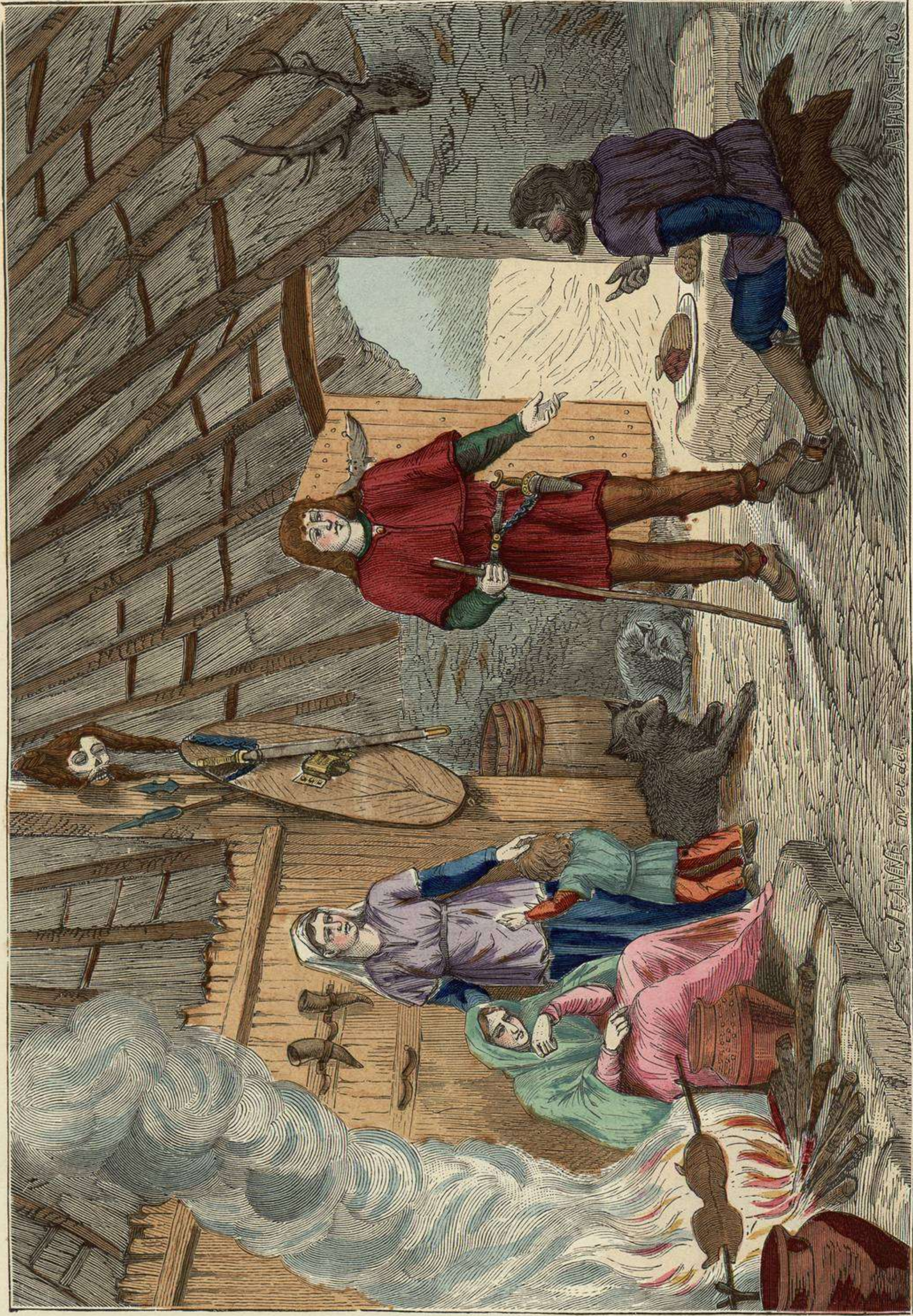
GAULE INDÉPENDANTE.
CHEF GAULOIS AVANT LA CONQUÊTE ROMAINE.

Type d'après l'Art national.



CHEF GAULOIS PORTANT L'ENSEIGNE DE GUERRE

Reconstitué au musée d'Artillerie, d'après la médaille de Vérotal.



INTÉRIEUR D'HABITATION GAULOISE

(D'après les documents de la colonne Antonine et le musée du Vatican, de Stroban, Diodore et César.

COSTUMES CIVILS ET MILITAIRES DES FRANÇAIS A TRAVERS LES SIÈCLES



HABITATION GAULOISE. — FEMME. — PAYSAN (d'après la colonne Antonine et un bas-relief du Louvre).

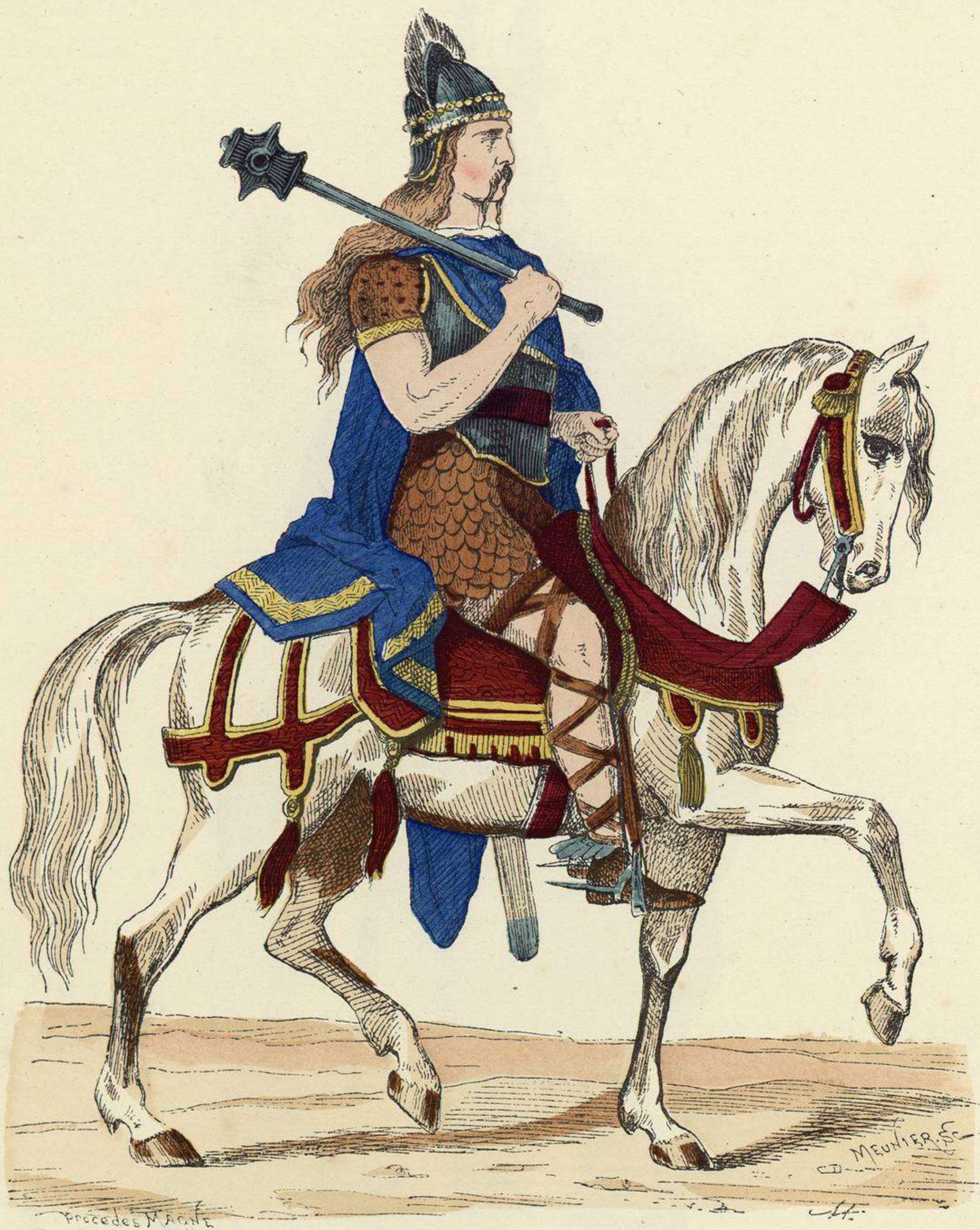
CHAR (d'après un bas-relief de Dijon). — RICHE FERMIER (d'après une statuette du musée Saint-Germain).

HARNAIS (d'après un bas-relief de Pombeau et Voisin).



JEUNE FEMME GAULOISE

(D'après un bas-relief du IV^e au VII^e siècle.)



UN CHEF DES FRANKS

(D'après Monfaucon.)



CHEF GAULOIS SOUS LA DOMINATION ROMAINE

(D'après Herbé.)



COMTE PARTANT POUR LA GUERRE, SUIVI DE SES VASSAUX

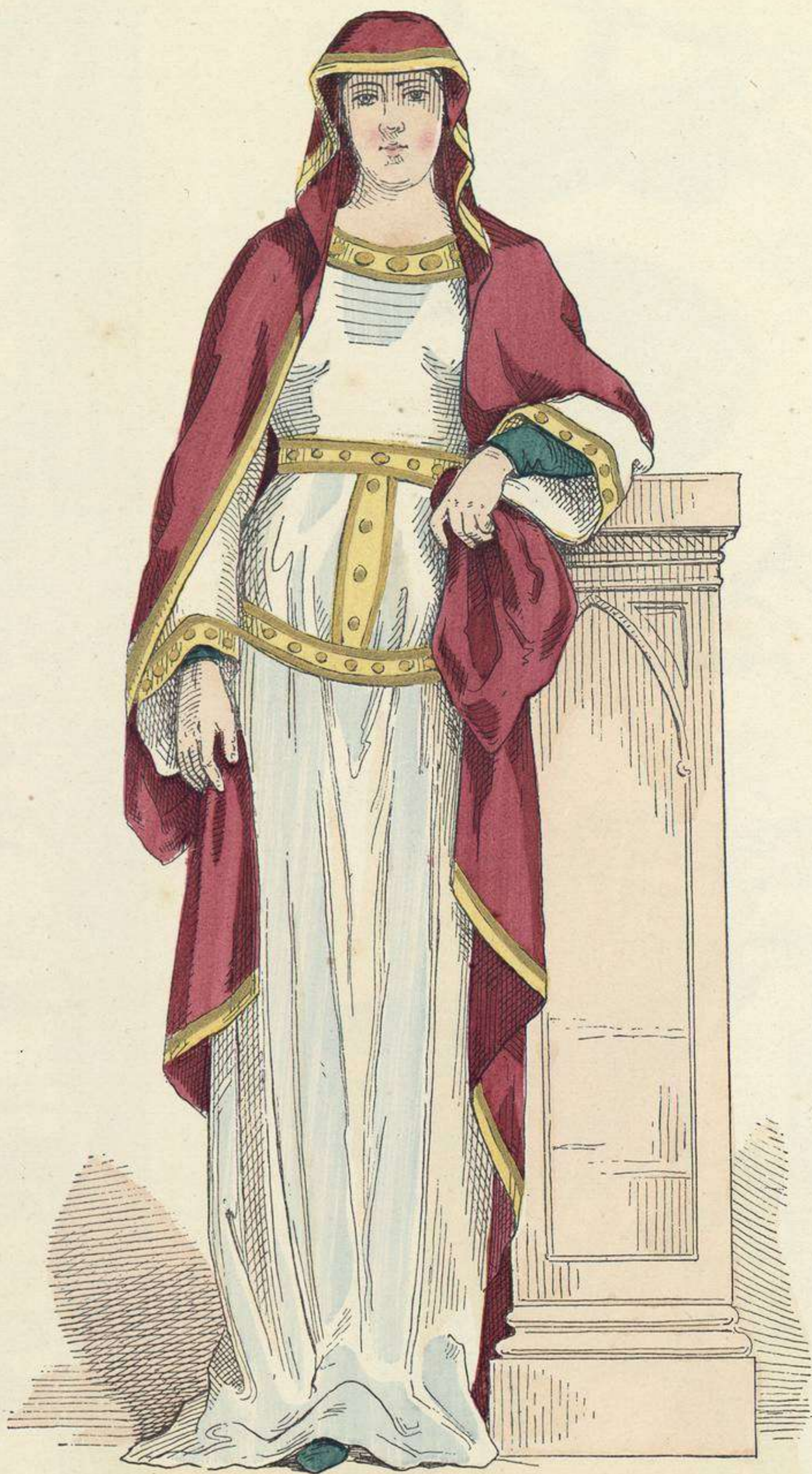
(DU VIII^e AU IX^e SIÈCLE)



REINE MÉROVINGIENNE

DU V^e AU VIII^e SIÈCLE

(D'après les sculptures de la cathédrale de Chartres.)



REINE CARLOVINGIENNE

DU VII^e AU X^e SIÈCLE

D'après les sculptures de la cathédrale de Chartres.)

COSTUMES CIVILS ET MILITAIRES DES FRANÇAIS A TRAVERS LES SIÈCLES



LABOUREURS DES CHAMPS. — SEIGNEUR ALLANT A LA CHASSE A L'OISEAU. — ESCLAVES, SERVITEURS DE CULTURE

(Du v^e au vii^e siècle, d'après une miniature de la Bibliothèque nationale.)



CAVALIER NORMAND EN 1066



FEMME DE L'ÉPOQUE CARLOVINGIENNE VERS 890 A 900



JEUNE FILLE CARLOVINGIENNE, VERS 990

COSTUMES CIVILS ET MILITAIRES DES FRANÇAIS A TRAVERS LES SIÈCLES



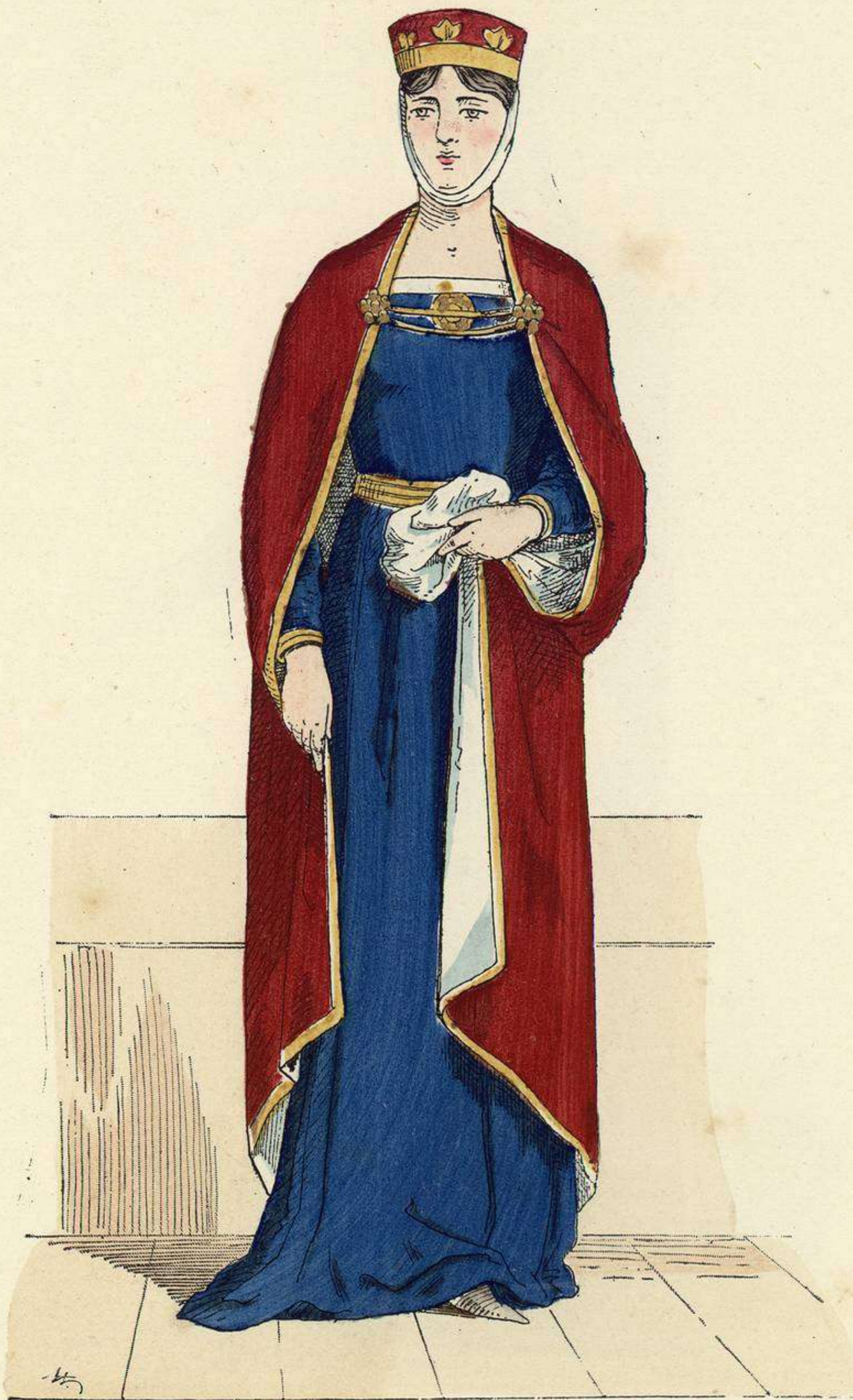
VARLET, SEIGNEURS EN COSTUMES DE CHAMBRE ET DE VILLE

(Miniatures de l'an 1360 à 1365.)



CHEVALIER BANNERET PRIANT AVANT SON DÉPART POUR LA 2^e CROISADE

(1146.)



NOBLE CAPÉTIENNE, VERS 1180 A 1190



REINE CAPÉTIENNE EN 1360

(Portail de la cathédrale de Chartres.)



PAGE ET TROUBADOUR AU XIII^e SIÈCLE

(Tiré du manuscrit des miracles de saint Louis.)



PHILIPPOTEAUX

DEGHUY

SERGENT D'ARMES DU ROI DES RIBAUDS ARRÊTANT UN PILLARD

(1290 à 1330.)





CHEVALIER SERVI PAR SON ÉCUYER ET SES PAGES.

(Fin du XII^e siècle.)



DAME NOBLE.

(1364, Charles V.)

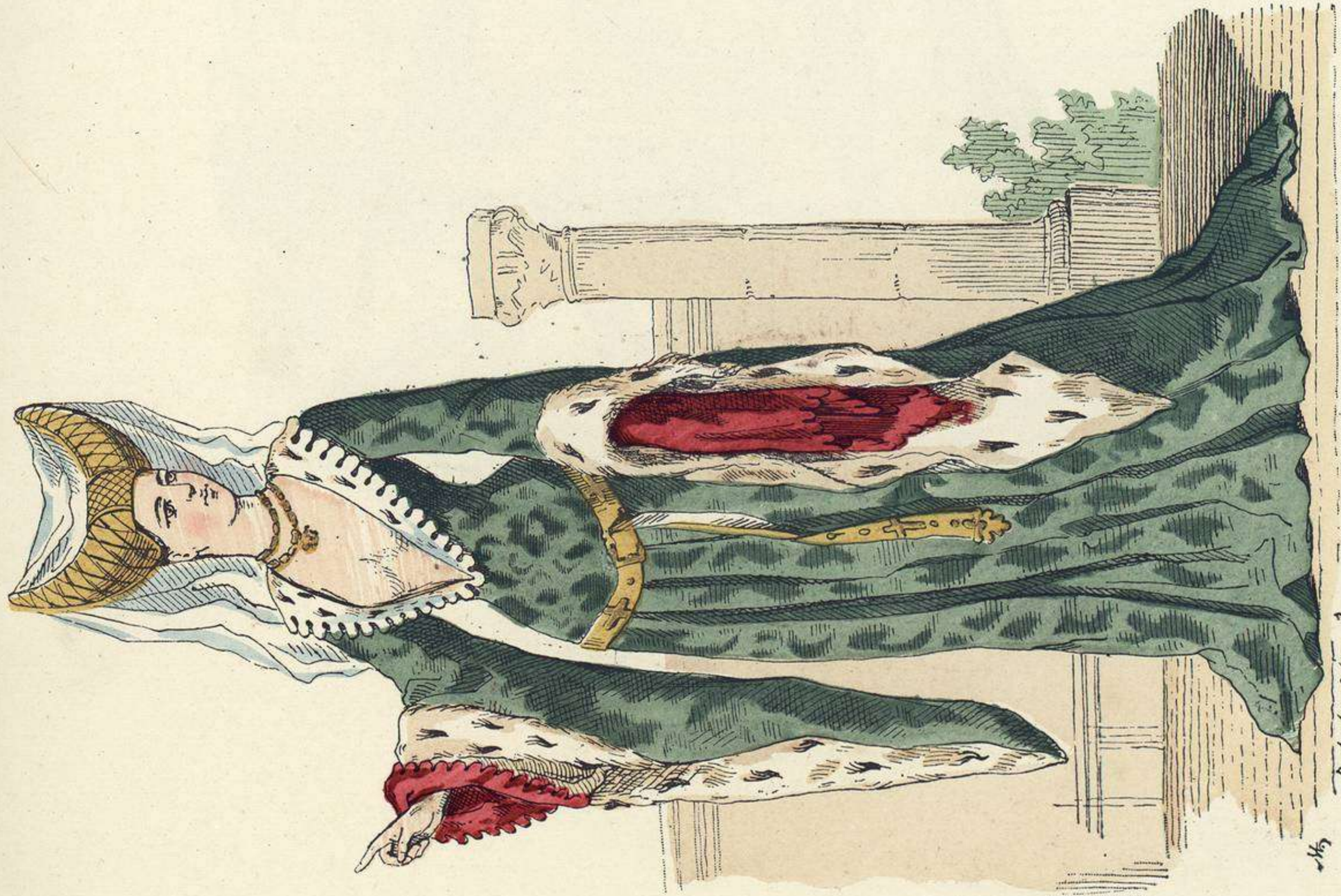


PIERRE DE ROHAN ARMÉ DE PIED EN ÇAP TENANT UN BATON DE MARÉCHAL
DE FRANCE, EN 1475.



PAGE, SEIGNEUR ET VARLETS

(D'après une tapisserie de la cathédrale de Berne, 1440 à 1450.)

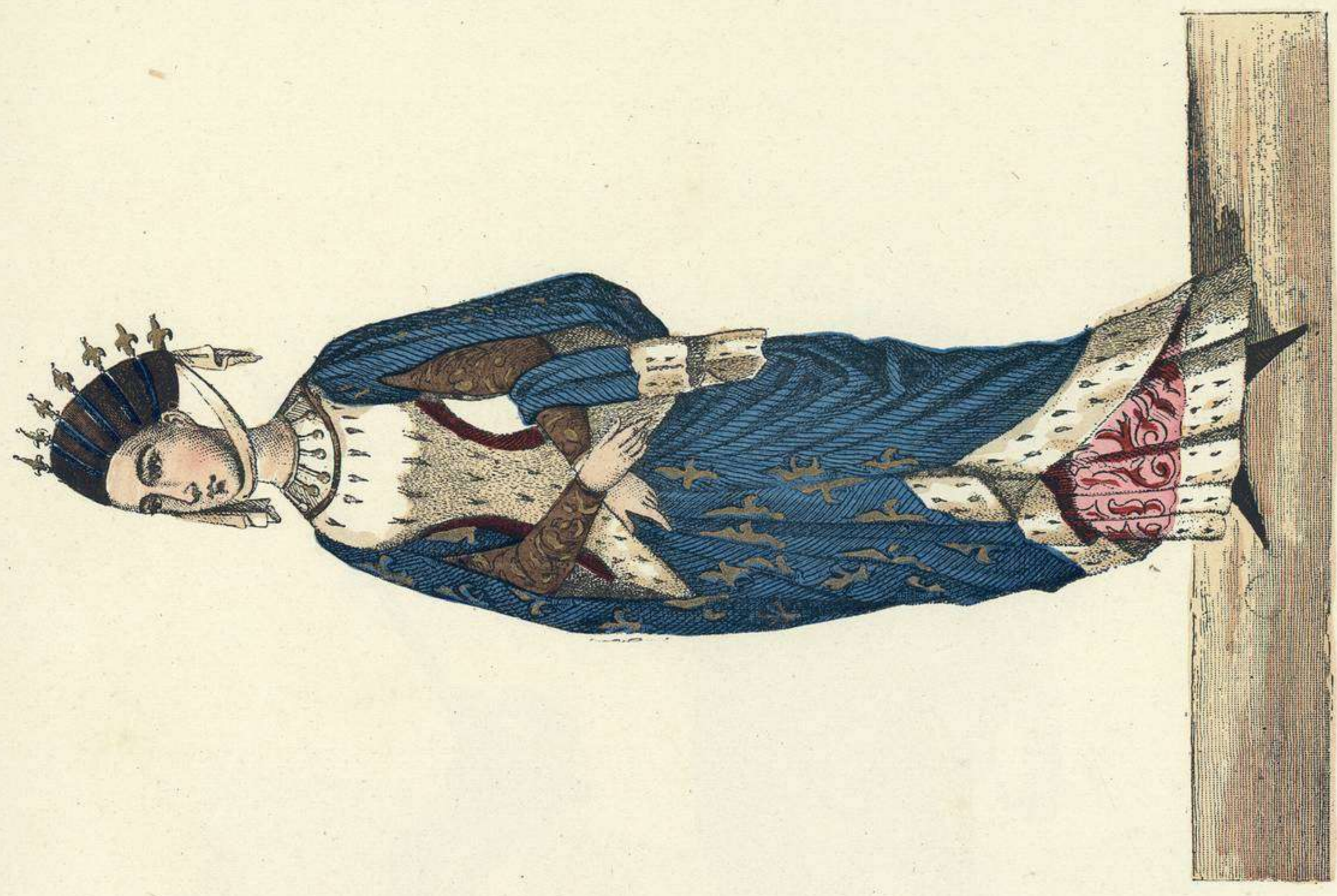


Publ. sc.

DAME NOBLE, SOUS CHARLES VI.

(1380.)

N° 27.



MARGUERITE DE PROVENCE, FEMME DE LOUIS IX,
MORTE EN 1285.

F. Roy, éditeur.



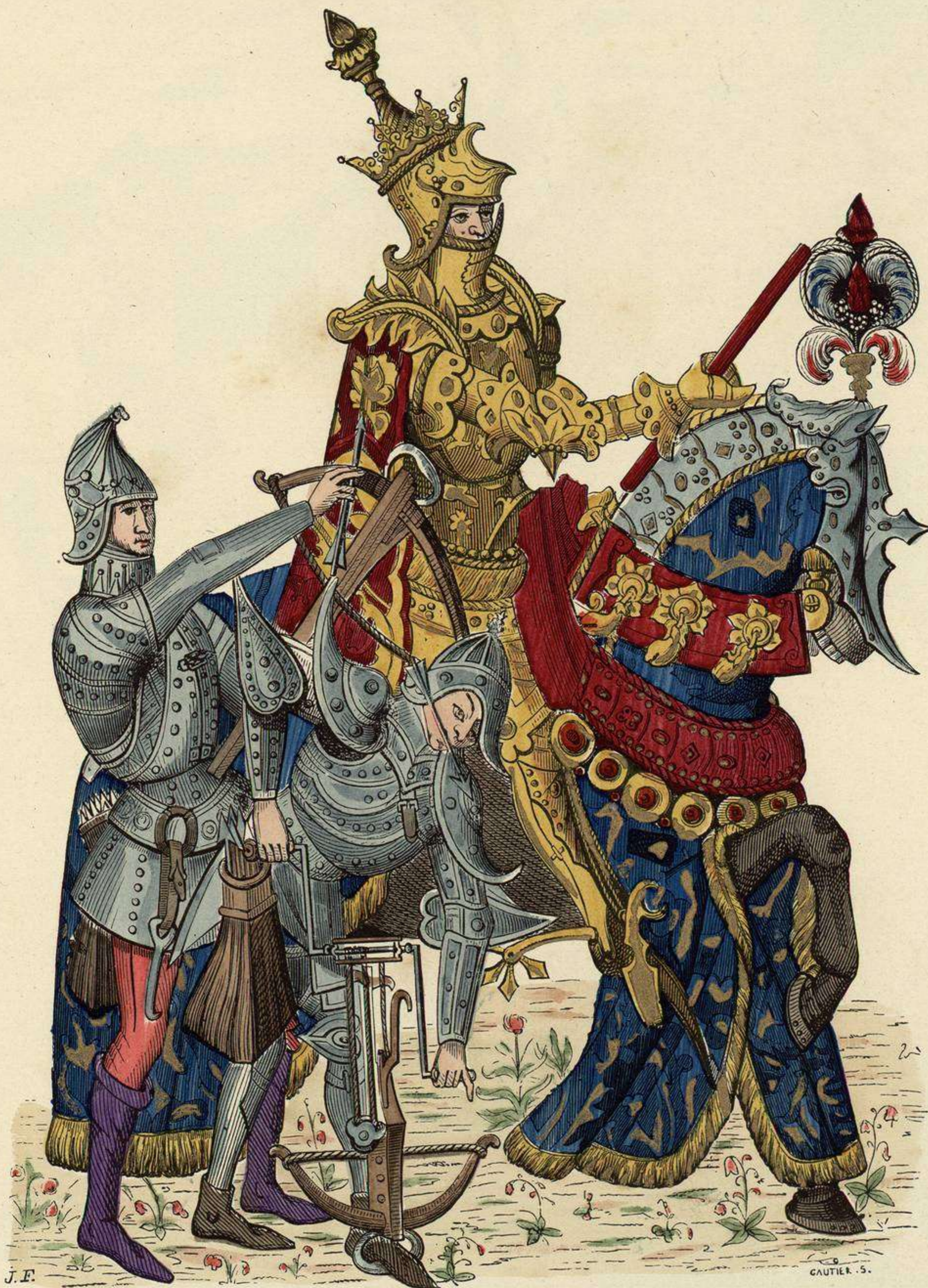
VOULGIER, CRENEQUENIER, EN 1400.



BOURGEOISE SOUS CHARLES VI, EN 1382.



PRINCE, ÉCUYER ET VALETS AU XV^e SIÈCLE.



CHARLES VII EN COSTUME MILITAIRE D'APPARAT

D'après une ancienne tapisserie de la cathédrale de Reims (1460).



DAME NOBLE EN 1386.
(Règne de Charles VI.)

N° 32.



CHATELAINE EN 1395.
(Règne de Charles VI.)

F. Roy, éditeur.



CHARLES D'AMBOISE, SEIGNEUR DE CHAUMONT.

(Mort le 11 février 1511, règne de Louis XII.)



MADELEINE DE FRANCE, PRINCESSE DE VIANE (1460).



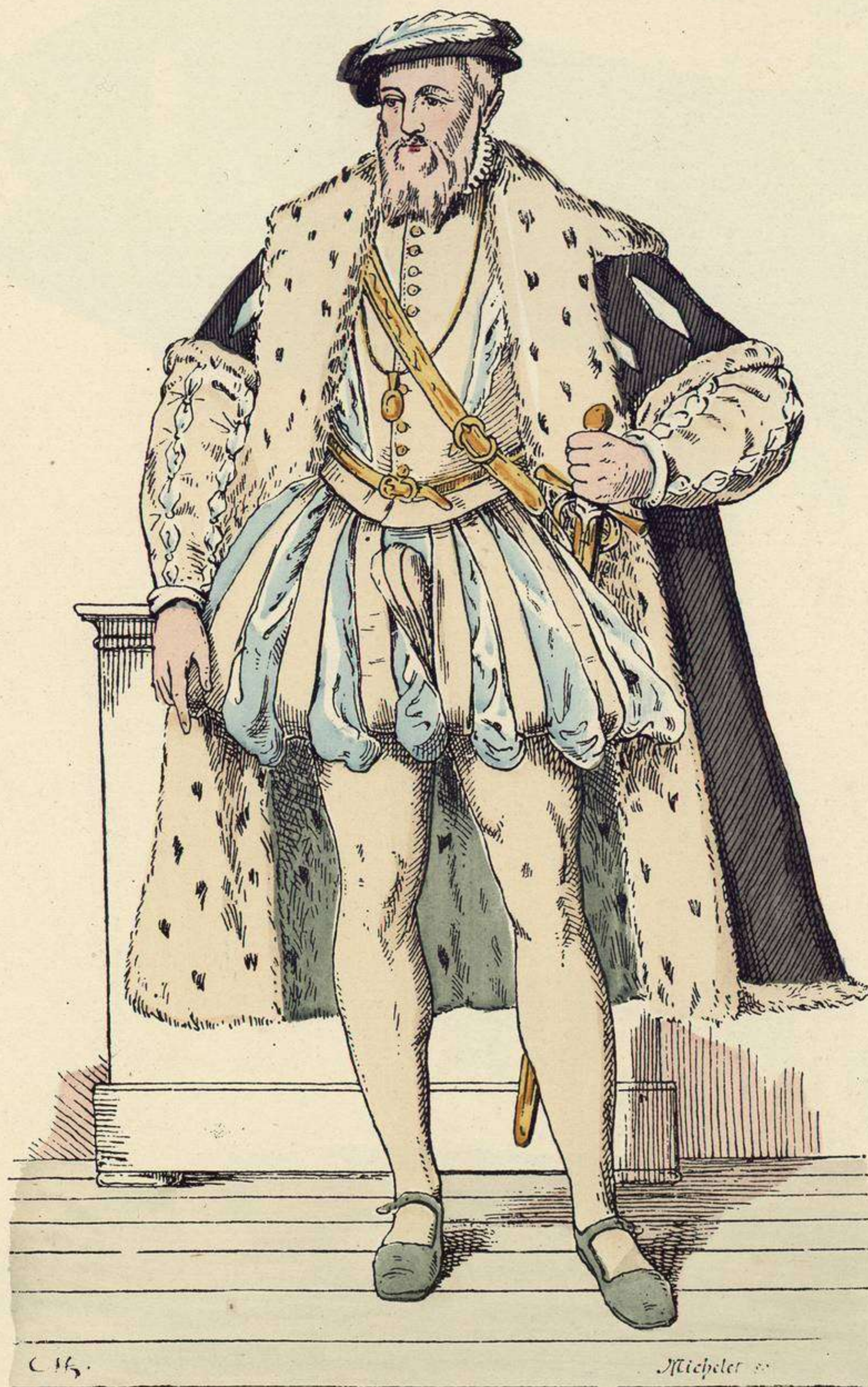
LOUIS XII FAISANT SON ENTRÉE A GÈNES.

(COMMENCEMENT DU XVI^e SIÈCLE.)

Miniature manuscrite de la Bibliothèque nationale (1515).

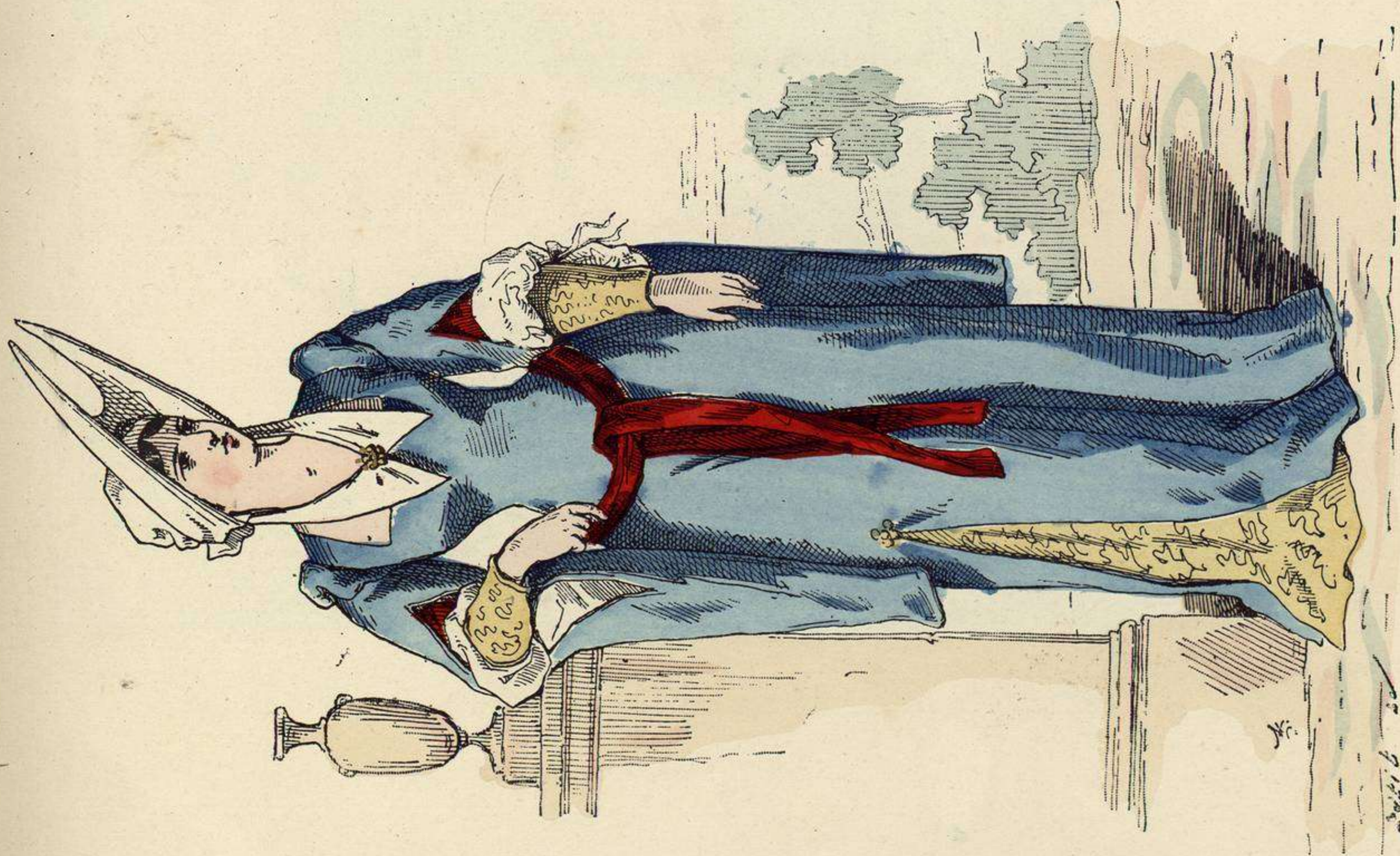


ISABEAU DE BAVIÈRE, FEMME DE CHARLES VI (EN 1385).



FRANÇOIS DE LORRAINE, DUC DE GUISE.

(Mort en 1563.)



CHATELAINE EN 1498.

(Règne de Charles VIII.)



DAME NOBLE EN 1395.

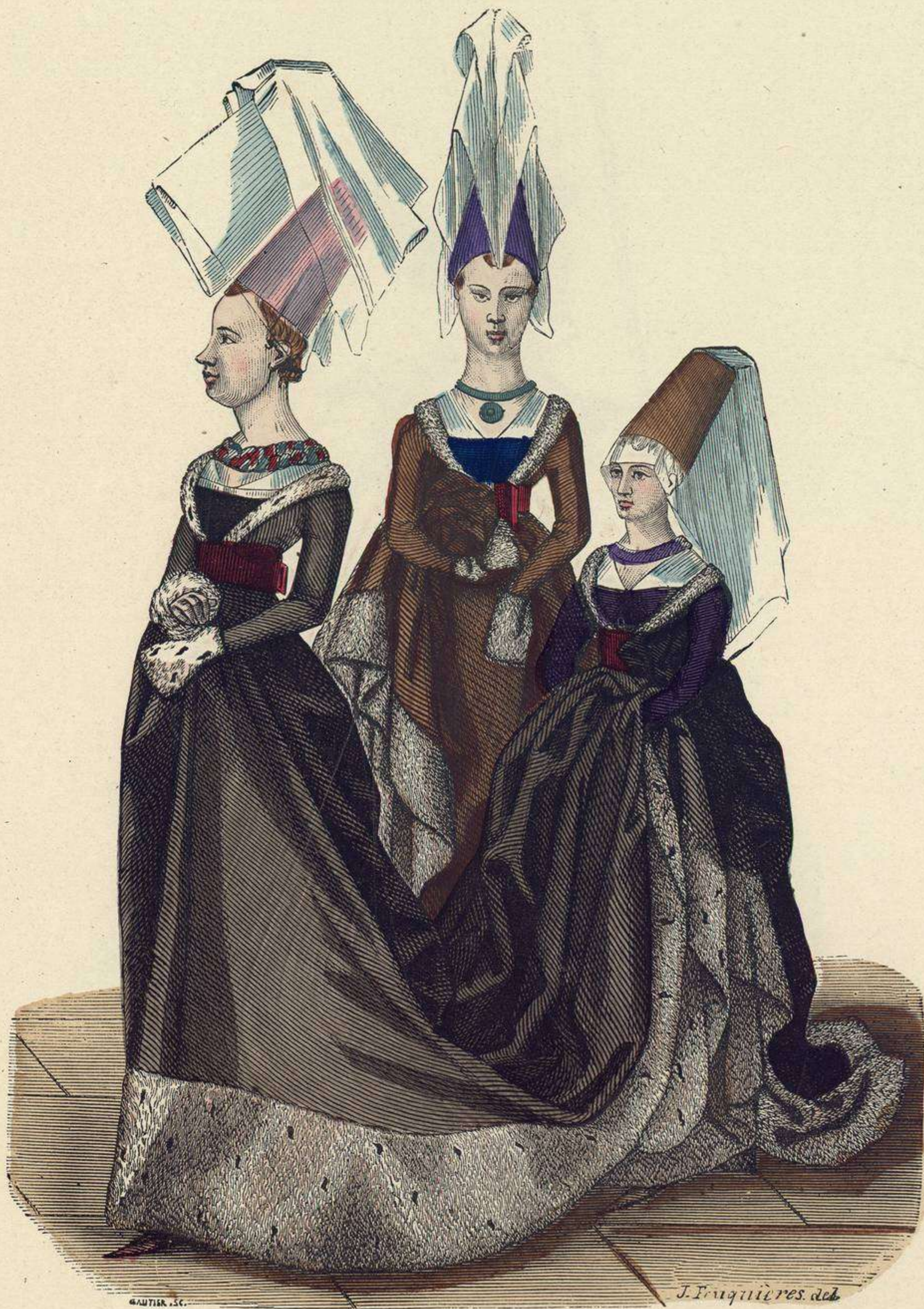
(Règne de Charles VI.)



CHEVIGNARD DEL.

PORTRAIT DE HENRI II, EN CAPITAINE DE CHEVAU-LÉGERS.

(D'après les antiquités de Wilhem.)



PRINCESSE AVEC SES DAMES D'HONNEUR, EN 1470.

(D'après le livre des tournois du roi René.)



LAQUAIS COUREUR AU XV^e SIÈCLE.

(D'après une estampe coloriée de 1567.)



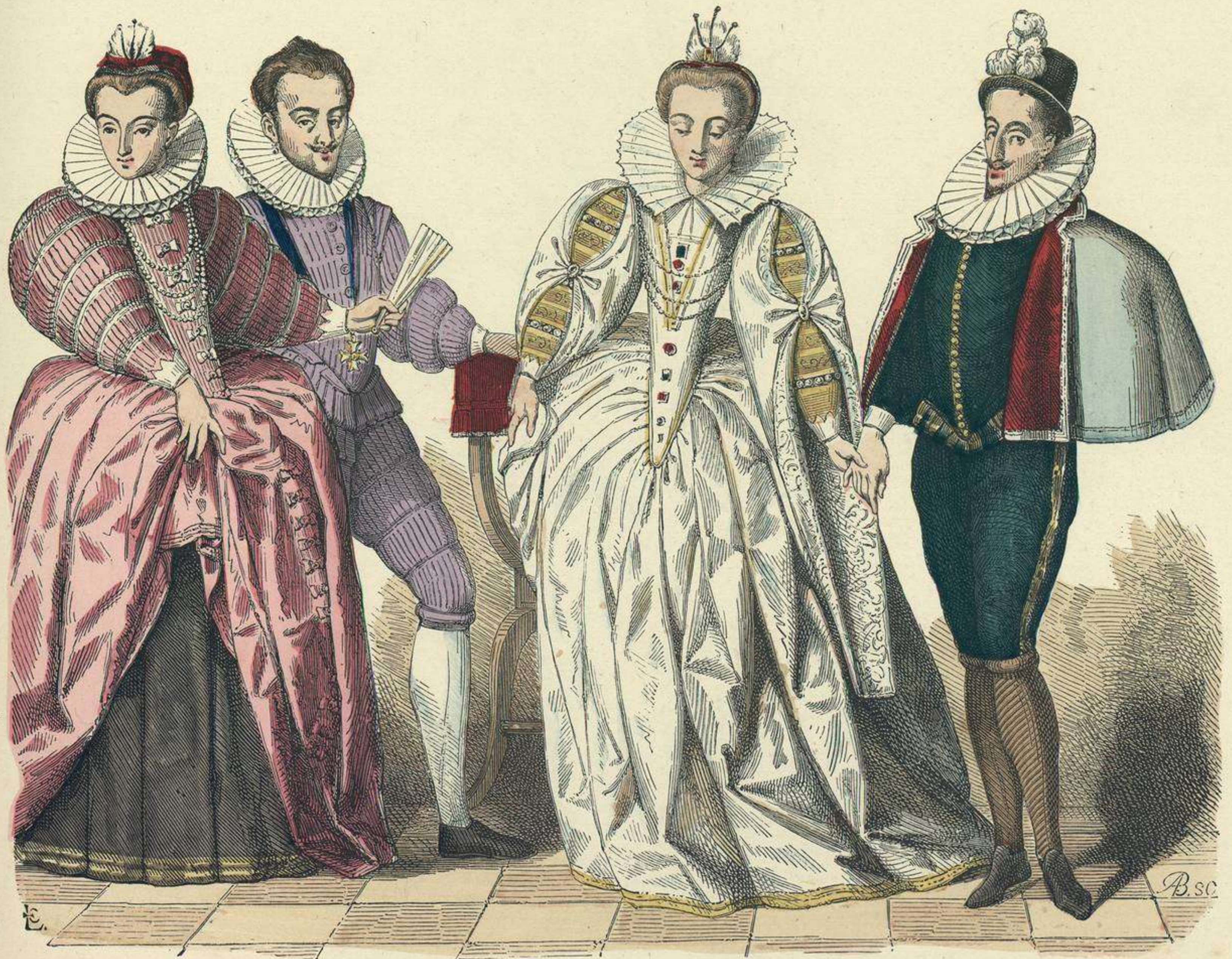
PAYSANNE AU XV^e SIÈCLE.

(D'après Chevignard.)



HENRI III (1574 A 1589.)

(D'après un peintre inconnu; dessin de Chevignard.)



LOUISE DE VAUDEMONT, FEMME DE HENRI III. — LE DUC DE GUISE. —
MARGUERITE DE VAUDEMONT ET ANNE DE JOYEUSE (1581).

(D'après le tableau des noces de Joyeuse au musée du Louvre. — Dessin de Chevignard.)



HENRI DE LORRAINE, DUC DE GUISE, DIT LE BALAFRÉ.

(Assassiné le 23 décembre 1588.)



DAME DE LA COUR DE FRANÇOIS I^{er} (XVI^e SIÈCLE).



UN GENDARME EN 1593.

CAPITAINE DE LA PREMIÈRE COMPAGNIE DES ENFANTS D'HONNEUR EN 1596.

COSTUMES CIVILS ET MILITAIRES DES FRANÇAIS A TRAVERS LES SIÈCLES



DAMES ET GENTILSHOMMES D'ENVIRON 1584.

(D'après un tableau de Clouet, dit Janet, au musée du Louvre.)



GARDE DU CORPS DE FRANÇOIS I^{er} (XVI^e SIÈCLE).

(D'après une miniature du temps, par Gaignières.)

COSTUMES CIVILS ET MILITAIRES DES FRANÇAIS A TRAVERS LES SIÈCLES



LEPTVIGNARD del.

GENTILSHOMMES DE L'AN 1572.

(D'après le recueil de Gaignières, au cabinet des estampes de la Bibliothèque impériale.)



MARIE STUART.

(D'après une miniature du recueil de Gaignières, au cabinet des estampes de la Bibliothèque impériale.) (1550 à 1566.)



CLAUDE DE LORRAINE, 1^{er} DUC DE GUISE.

(Né en 1496, mort en 1550.)



HENRI DE GUISE,
EN HABIT DE GÉNÉRAL D'INFANTERIE (1580).

FRANÇOIS DE MONIMORENCY,
MARÉCHAL DE FRANCE (1576).

(D'après des gravures du temps.)



BOURGEOISE DE PARIS AU XVI^e SIÈCLE.



MOUSQUETAIRE ET OFFICIER D'INFANTERIE AU XVI^e SIÈCLE.

(D'après l'ouvrage de Willemin.)



GENTILHOMME DE LA COUR DE FRANÇOIS I^{er}.

(xvi^e siècle.)

COSTUMES CIVILS ET MILITAIRES DES FRANÇAIS A TRAVERS LES SIÈCLES



PORTRAITS EN PIED D'ANTOINE DE SAINT-CHAMAND, SEIGNEUR DE MÉRY, D'UNE DAME INCONNUE
ET DE HENRI IV AVANT 1600.

(D'après le *Recueil de Gaignières*.)



PAYSAN LABOUREUR FRANÇAIS DU XVI^e AU XVIII^e SIÈCLE.

(Tiré du *Recueil de la diversité des habits*, d'après Chevignard.)



LOUIS XIII A CHEVAL

(D'après une gravure de 1615. — Dessin de Chevignard.)



GASTON D'ORLÉANS, NÉ A FONTAINEBLEAU LE 25 AVRIL 1608,
CHEF DES ARMÉES SOUS LOUIS XIII.



UNE DAME ET DEUX GENTILSHOMMES A LA MODE DE 1605.

(D'après le *Recueil de Gaignières.*)



MARCHAND FRANÇAIS AU XVI^e SIÈCLE.



CAPITAINE MATAMORE, SPADASSIN QUERELLEUR, TYPE ESPAGNOL

(Voir Cyrano de Bergerac.)



LE MARÉCHAL DE SOUVRE. — M. DE BELLEGARDE, GRAND ÉCUYER DE FRANCE. —
M. DE PLUVINEL, MAITRE D'ÉQUITATION DE LOUIS XIII (1610-1643).



FEMME DE BAYONNE (XVI^e SIÈCLE)

(D'après une estampe de la Bibliothèque nationale.)



DAME DE LA COUR. — MARIE DE MÉDICIS EN VEUVE. — GENTILHOMME, VERS 1620.



VENEUR AU XVI^e SIÈCLE

(D'après M. Lechevalier-Chevignard.)



GENTILSHOMMES DE 1615 A 1630.



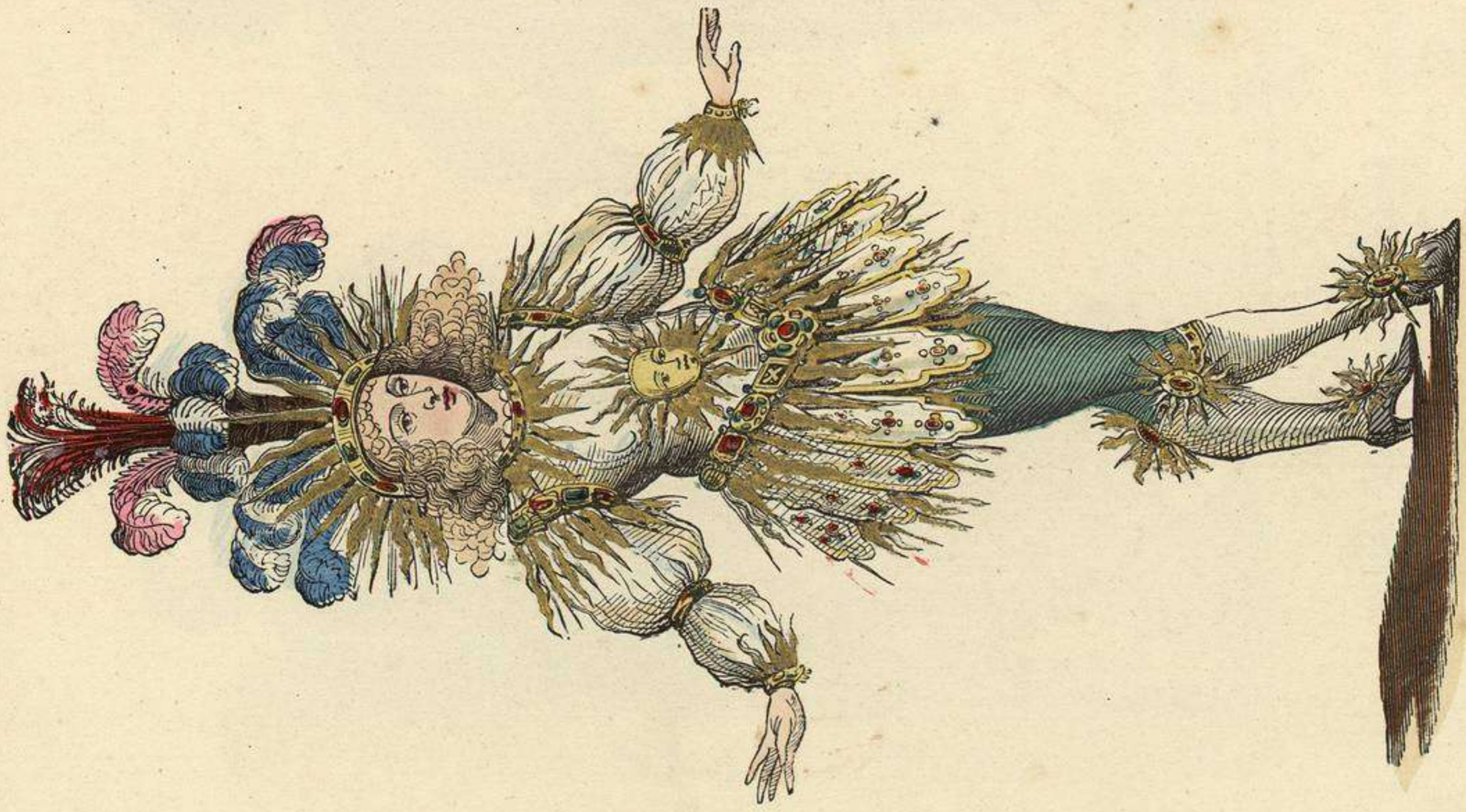
PAYSAN FRANÇAIS (XVII^e SIÈCLE)

(D'après une estampe de la Bibliothèque nationale.)



GENTILHOMME CONDUISANT UNE MARIÉE DE CAMPAGNE (1636). —

LOUIS XIII CRÉANT UN CHEVALIER DU SAINT-ESPRIT (1633).



LE ROI SOLEIL EN COSTUME DE THÉÂTRE. — LOUIS XIV AU CARROUSEL.



DAME EN GRANDE TENUE. — GENTILHOMME ET PAYSANS (1635).



GENTILHOMME EN COSTUME DE CHASSE (XVIII^e SIÈCLE).



CHAMBRIÈRE. — DAME EN PETITE TOILETTE. — BOURGEOISE DE PROVINCE (EN 1640).



JEUNE DAME EN COSTUME D'ÉTÉ (XVII^e SIÈCLE).



GENTILHOMME EN JUSTAUCORPS (1671). — DUC D'ORLÉANS, FRÈRE DU ROI (1663).

(D'après une estampe du temps.)



MARCHAND DE BALAIS. — CHAUDRONNIER.



PERSONNAGES DE QUALITÉ A LA MODE DE 1665. — DAME DE LA COUR (1668).



JEUNE DAME ET PETIT GARÇON (XVIII^e SIÈCLE.)



MODÈLE DE REDINGOTE EN 1729, D'APRÈS UNE GRAVURE DU TEMPS.

HABIT BOURGEOIS VERS 1745, D'APRÈS CHARDIN.

HABIT DE CÉRÉMONIE VERS 1750, D'APRÈS UNE GRAVURE DU TEMPS.



JEUNE ÉLÉGANT, RÈGNE DE LOUIS XVI (XVIII^e SIÈCLE.)



BOURGEOISE ÉLÉGANTE EN CARAGO; DAME EN GRANDE ROBE COIFFÉE A LA VICTOIRE;
ÉLÉGANTE EN POLONAISE.

(D'après la Galerie des modes françaises en 1780.)



BOUQUETIÈRE (XVIII^e SIÈCLE).



ÉLÉGANTS VERS 1729. — HABIT DE COUR ET HABIT DE VILLE.

(D'après des gravures du temps.)



MODES DE 1792.

(D'après le cabinet de Harlem.)



ROBE A LA CIRCASSIENNE (1796). — ROBE A L'ANGLAISE (1789).
DÉSHABILLÉ EN CARACO (1788).

(D'après le Cabinet des modes.)



LE CHAPEAU (SENS DEVANT DERRIÈRE) ET LA COIFFURE EN BOUCLES MARRONNÉES

(Cabinet des modes de Harlem.)



L'EMBARRAS DES CAPOTES

(D'après le cabinet de Harlem.)



MODE DE 1792

(D'après le cabinet de Harlem.)





UN HUSSARD

(Dessin de C. Vernet, gravure de Duplessis-Bertaux.)



IL FAUT SOUFFRIR POUR ÊTRE BELLE

(Estampe extraite de l'Album du bon ton.)



CHAPEAUX ET BONNETS (1796)

(D'après une estampe du temps.)



COSTUMES IMITÉS DE L'ANTIQUE

(D'après le tableau des modes de Paris, 1793.)



MODES DE 1804

(D'après la Mésingère.)



PORTRAIT ÉQUESTRE DE HENRI IV EN 1596

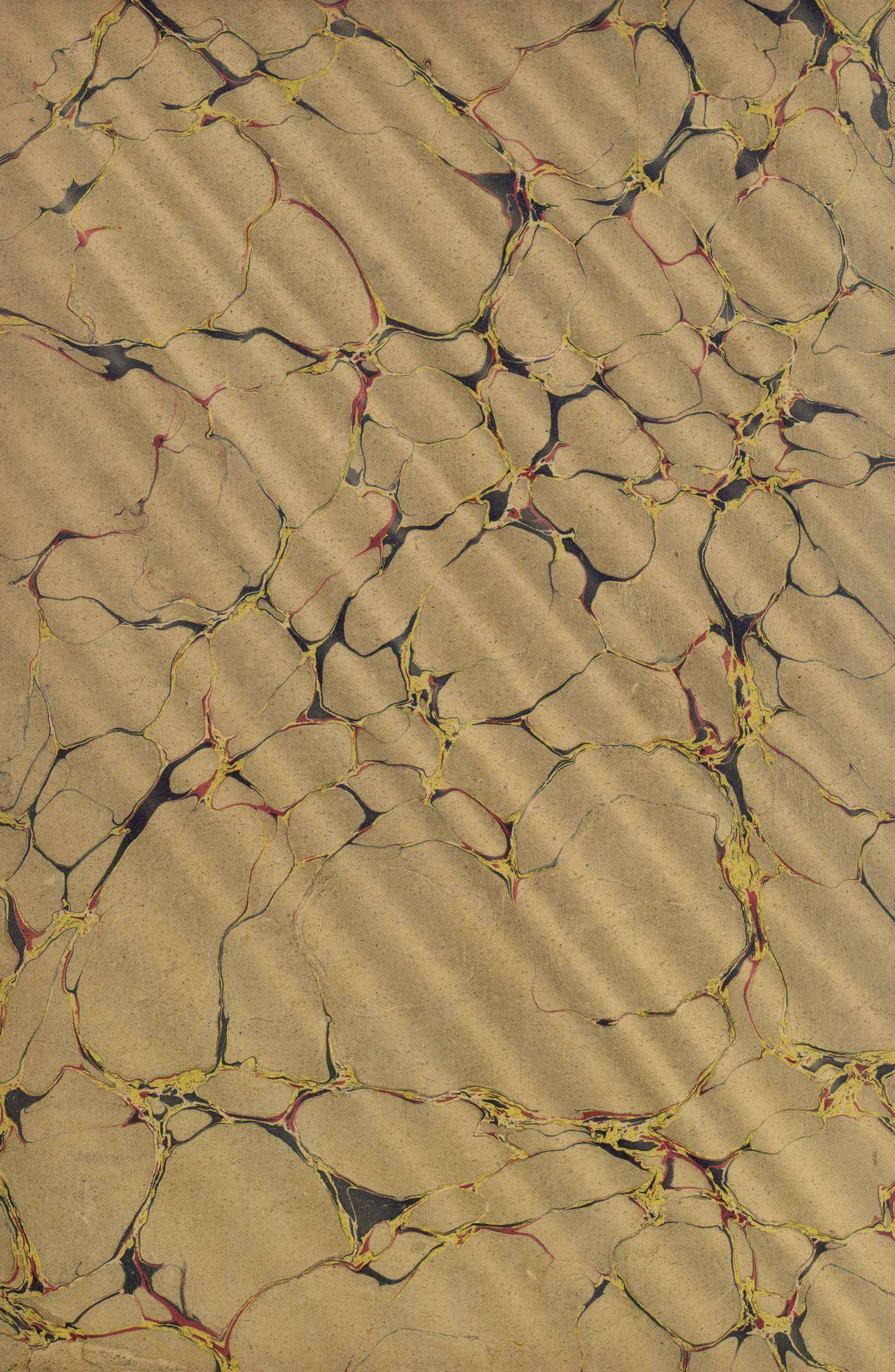
D'après une gravure de Thomas de Leu.

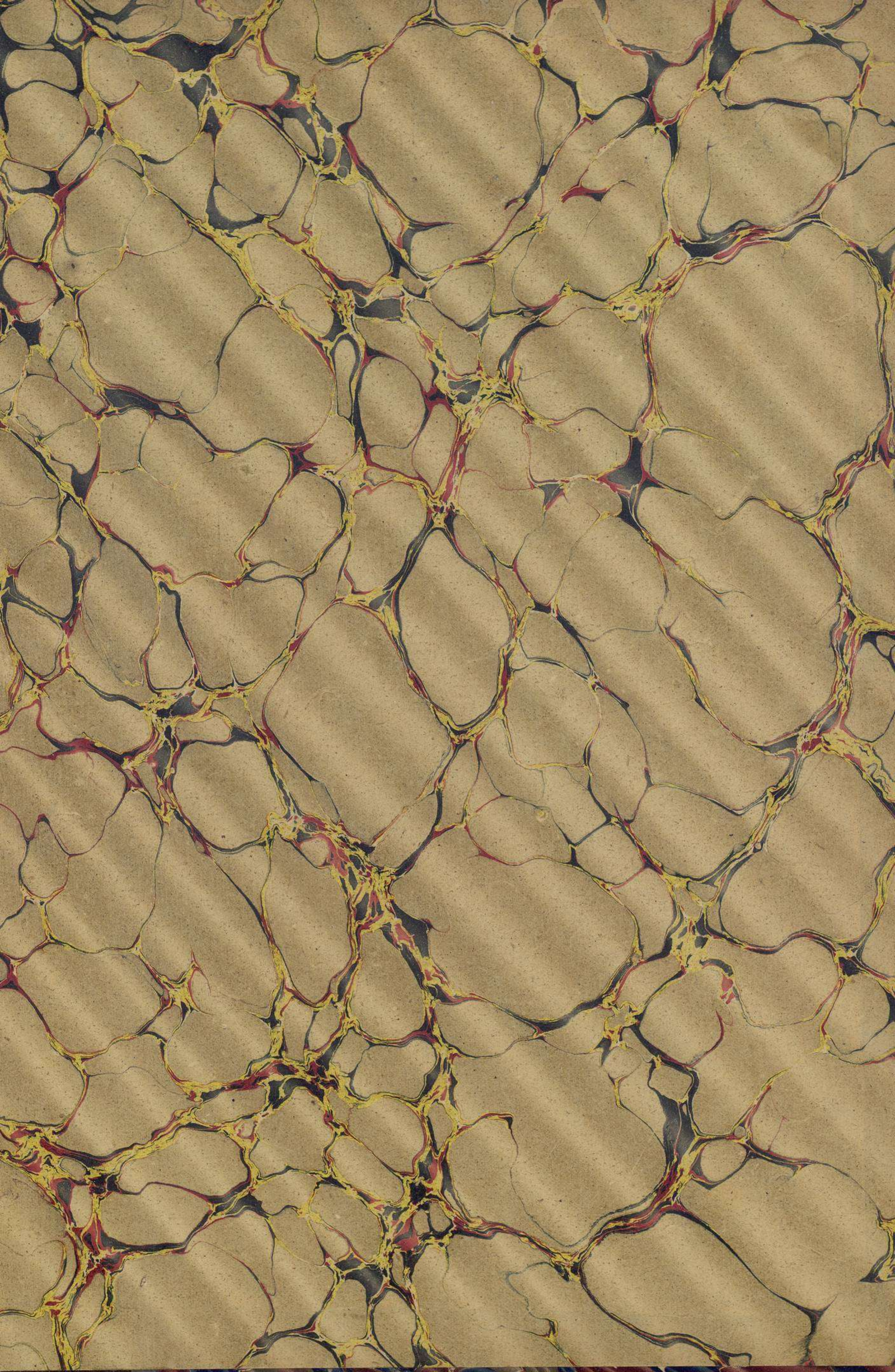
(Dessin de Chevignard.)

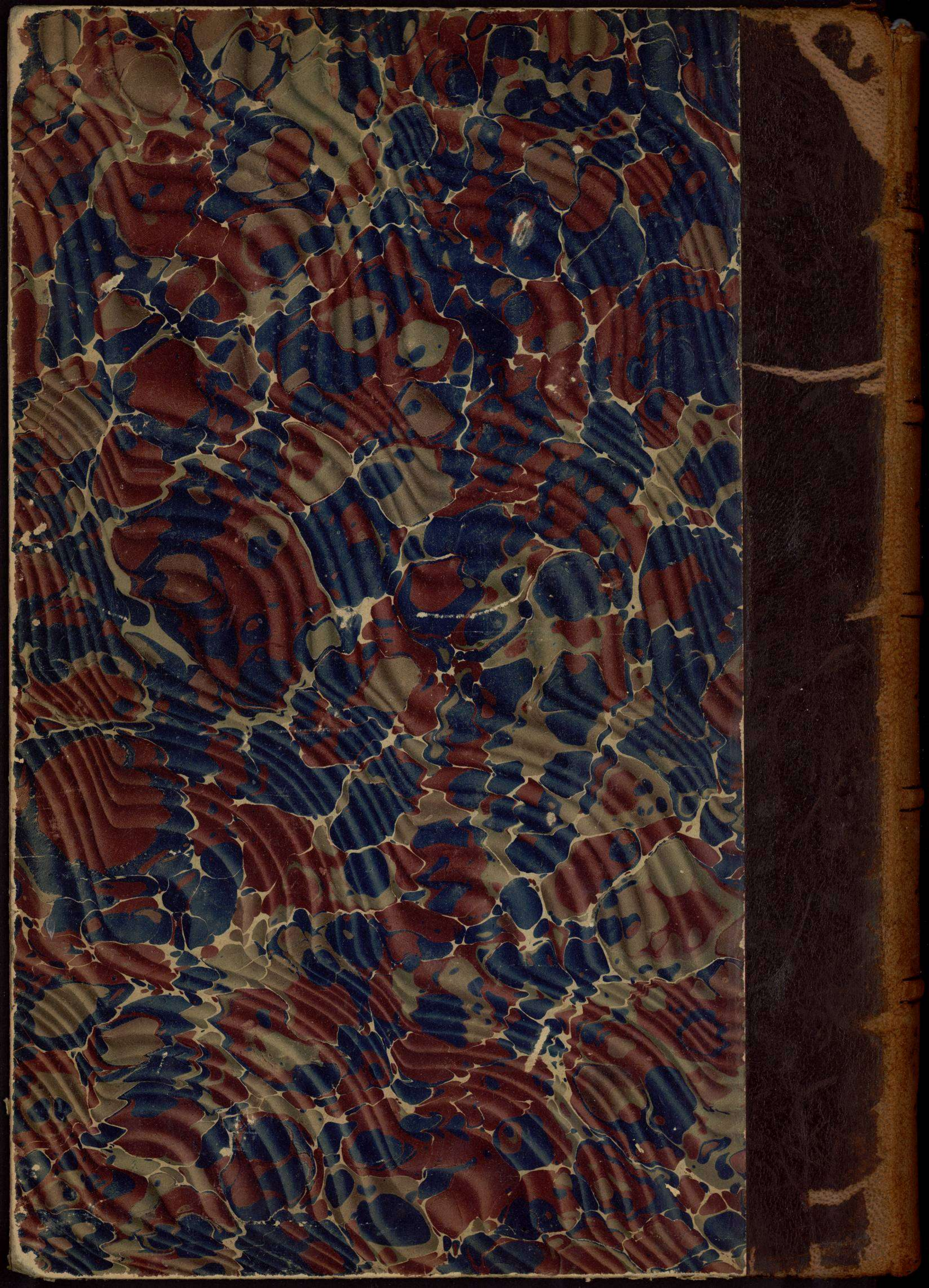


GARDE DU CORPS DE LA PRÉVOTÉ

Officier des gardes (1574 à 1589).









COSTUMES

FRANÇAIS

A

TRAVERS

LES SIÈCLES

