

# PORTFOLLO FOTOGRAFICO DE ESPAÑA



A. MARTIN  
EDITOR  
BARCELONA

Cuaderno N.º 117

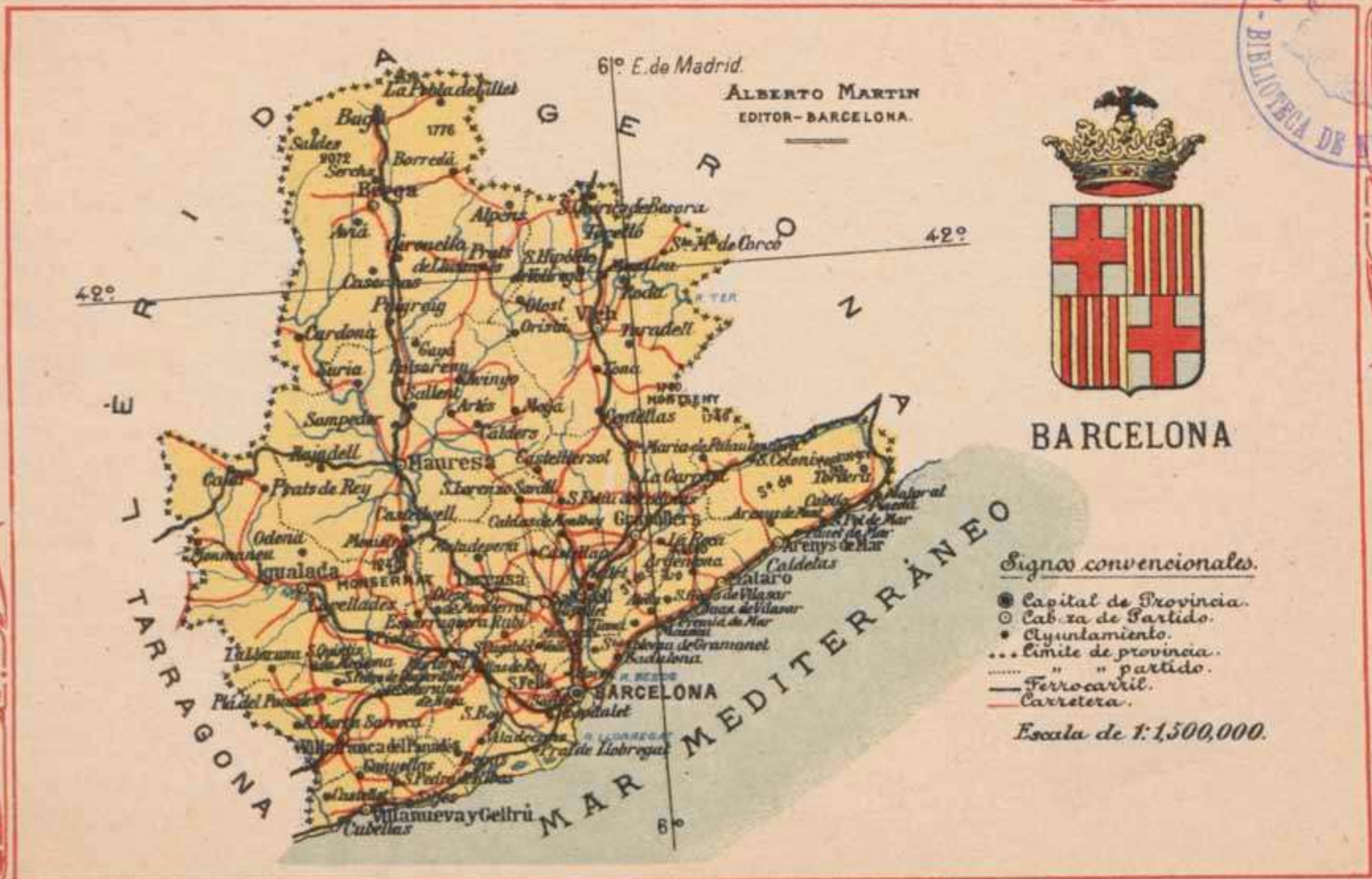
2

RUTE



LE-3808





ALBERTO MARTIN EDITOR - BARCELONA.

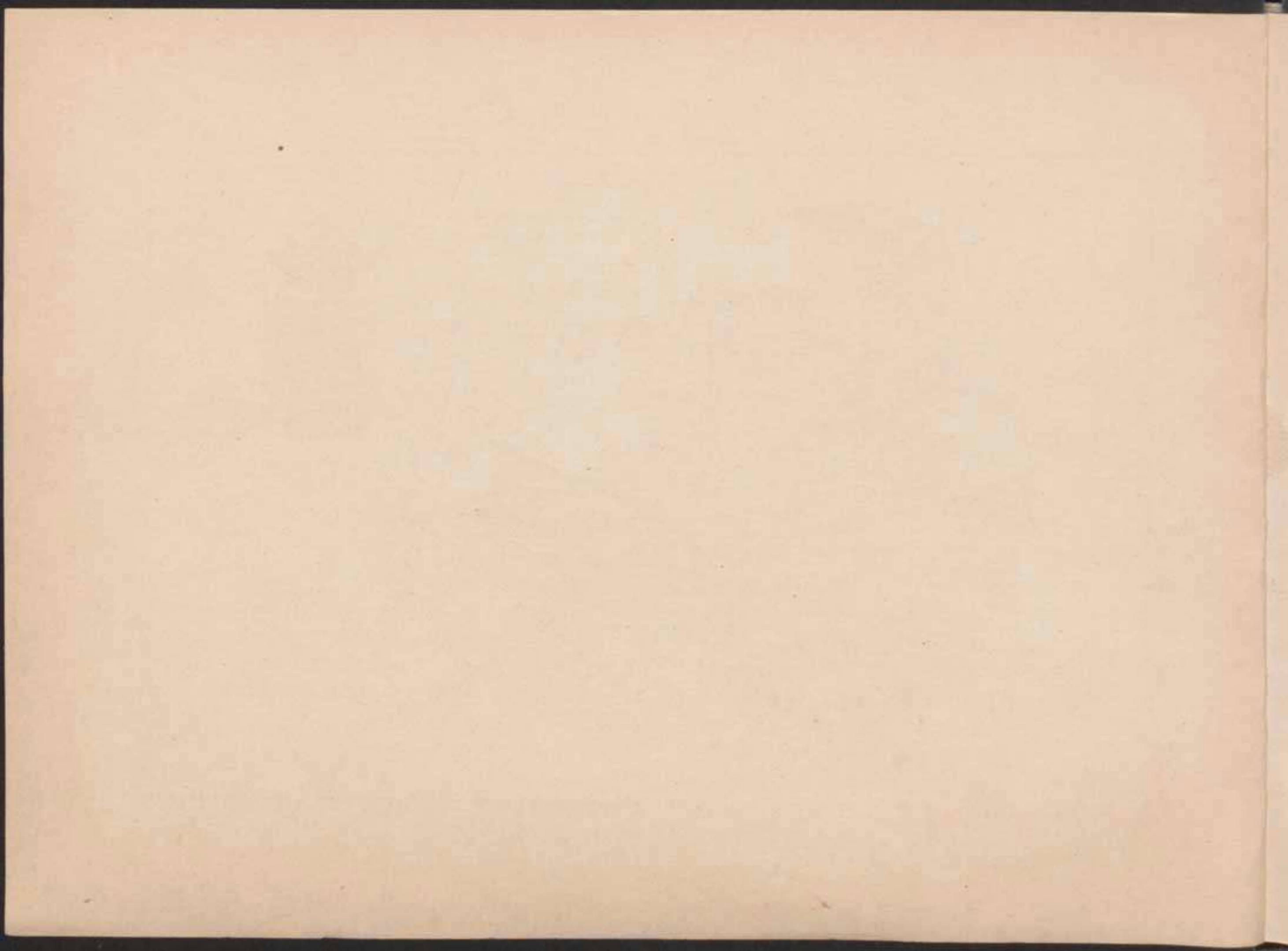


BARCELONA

Signos convencionales.

- Capital de Provincia.
○ Cab. za de Partido.
• Ayuntamiento.
... Limite de provincia.
..... " " partido.
— Ferrocarril.
— Carretera.

Escala de 1:1,500,000.





# PROVINCIA DE BARCELONA

---



Una de las cuatro provincias en que se dividió el antiguo Principado de Cataluña, situada entre los  $41^{\circ} 15'$  y  $42^{\circ} 20'$  de latitud N. y los  $5^{\circ} 4'$  y  $6^{\circ} 28'$  de longitud E. del meridiano de Madrid. Confina por el N. con las de Lérida y Gerona; al E. con esta última y el Mediterráneo; al S. con dicho mar y la provincia de Tarragona; y al O. con esta última y la de Lérida. Tiene una superficie de 7,731 kilómetros cuadrados, con 1.141,733 habitantes.

Comprende 316 ayuntamientos, distribuidos entre los partidos judiciales de la capital, Arenys de Mar, Berga, Granollers, Igualada, Manresa, Mataró, Sabadell, San Feliú de Llobregat, Tarrasa, Vich, Villafranca del Panadés y Villanueva y Geltrú, correspondientes á la Audiencia Territorial de Barcelona, y en lo militar al cuerpo de ejército que tiene dicha ciudad por capital. En lo marítimo depende del departamento de Cartagena y en lo eclesiás-

tico tiene los obispados de Barcelona y Vich, sufragáneos del arzobispado de Tarragona.

Entre sus montañas se distinguen al NO. las estribaciones de la sierra de Cadí, con el Puigllansada, de 2,408 metros de altura, y el Pedraforca, de 2,493 metros, este último limitando con la provincia de Lérida. Al NE. la sierra de Ayats. La del Montseny al E., con las cumbres de Matagalls, de 1,700 metros; las Águdas, de 1,724 metros, y el Turó del Home, de 1,741 metros. En el centro, la montaña de Montserrat, de 1,240 metros, y la de San Llorens del Munt, de 1,120 metros. La sierra de Brufagaña al O., en su límite con la provincia de Tarragona, y á lo largo del litoral, desde el río Tordera al Foix, una cordillera que separa las comarcas marítimas de las del interior.

El territorio de esta provincia se halla enclavado en la cuenca del Mediterráneo, al cual



vierten sus principales ríos, entre los cuales se encuentra en primer término el Llobregat, que la recorre de N. á S. en una longitud de unos 140 kilómetros. Tiene su nacimiento en Castellar de Nuch, Pobla de Lillet, recogiendo el Bastareny debajo de Bagá y se dirige á Guardiola, pasando cerca de Berga y por Gironella, Sallent, Monistrol de Montserrat, Martorell, Molins de Rey, San Feliu de Llobregat, desaguando al O. de Barcelona. Además del Bastareny tiene dos importantes afluentes: el Cardoner y el Noya. El primero, procedente de la provincia de Lérida, entra en la de Barcelona por Cardona, pasando por Suria y Manresa, desaguando en las inmediaciones de San Vicente de Castellet. El Noya se origina en la Sagarra y durante su curso, de unos 80 kilómetros, riega los términos de Prats de Rey, Igualada, Capellades, San Sadurní de Noya y Martorell, en donde termina.

El Besós se forma en Montmeló, por la unión del Mogent y Congost, de unos 35 y 25 kilómetros de curso respectivamente. Pasa por Mollet, Moncada, en donde se le une el Ripoll, San Adrián del Besós, desembocando en el mar, al NE. de Barcelona.

El Tordera, desde las vertientes del Montseny se dirige á Palautordera, San Celoni y Tordera, desaguando en el mar frente Malgrat, dividiendo nuestra provincia de la de Gerona.

El Foix, desde la sierra de La Llacuna, por Santa Margarita y Castellet, va al Mediterráneo en Cubellas, en los límites con la provincia de Tarragona.

Finalmente, el Ter riega una pequeña sección del NO. entrando por Montesquiu hacia San Feliu de Torelló, Manlleu y Roda, encaminándose luego á la provincia de Gerona, de donde procede.

Produce aceite, vino, cereales, algarrobas, frutas y hortalizas, etc. Es la provincia más industrial de España, especialmente en tejidos de lana y algodón, géneros de punto, estampados, curtidos, construcción de máquinas, alcoholes, aguardientes, papel, etc., distinguiéndose como poblaciones fabriles, fuera de la capital, Sabadell, Tarrasa, Manresa, Berga, Mataró, Calella, Igualada, Capellades, Vich (en la producción de chorizos), encontrándose numerosas colonias en las riberas de sus más importantes ríos.



Las principales vías de comunicación, son:  
El ferrocarril de Barcelona á Zaragoza (*Norte*), que pasa por Sabadell, Tarrasa, Manresa y Calaf. — El ferrocarril directo á Zaragoza (*Madrid, Zaragoza, Alicante*), que pasa por el Prat, Sitges y Villanueva y Geltrú. — El de Barcelona á Tarragona (*M. Z. A.*), que pasa por San Feliu, Martorell y Vilafranca. — El de Barcelona á Francia por la costa (*M. Z. A.*), que pasa por Badalona, Mataró y Arenys de Mar. — El de Barcelona a Francia por el interior (*M. Z. A.*), que pasa por Granollers y San Celoni. — El de Barcelona á San Juan de las Abadesas (*N.*), que pasa por Granollers, Vich y Torelló. — El de Manresa á Guardiola, que pasa por Sallent, Gironella y Berga. — El de Barcelona (Riera Magoria) á Martorell, que pasa por la Bordeta (apeadero), Hospitalet, Cornellá, San Baudilio de Llobregat, Santa Coloma de Cervelló, San Vicens

dels Horts, Cuatro Caminos (apeadero), Pallejá, San Andrés de la Barca y Martorell. — El de Martorell á Igualada, que pasa por Piera y Capellades. — El de Mollet á Caldas de Montbuy, que pasa por Palau Solitar. Y el ferrocarril de cremallera de Monistrol á Montserrat.

La carretera de primer orden de Madrid á Francia por la Junquera, que pasa por Igualada, Esparraguera, Martorell, Molins de Rey, Barcelona, Mataró y Arenys de Mar.

La de segundo orden de Valencia á Barcelona, que pasa por Vilafranca, Ordal y Molins de Rey, donde se une á la anterior.

La de segundo orden de Barcelona á Ribas y Puigcerdá, que pasa por Mollet, Granollers, Vich, San Hipólito de Voltregá y Montesquíu.

Varias de tercer orden y gran número de carreteras provinciales, que ponen en mutua comunicación á la mayor parte de las poblaciones importantes de la provincia.

---

## BARCELONA

---

Ciudad capital de provincia y del antiguo Principado de Cataluña, situada en el llano de su nombre, entre el Besós y Llobregat, á ori-

llas del Mediterráneo, en el que tiene un espacioso puerto, cual corresponde al gran tráfico marítimo que por él se verifica. Por su po-



blación, de 587,411 habitantes, riqueza y suntuosidad, ha merecido el nombre de perla del Mediterráneo. Constituye el primer centro industrial y mercantil de España, distinguiéndose en todos los ramos de la producción, contando con numerosas é importantes sociedades de carácter económico, científico y literario, así como de orden político, y establecimientos de enseñanza y benéficos; hermosos paseos, entre los cuales descuellan las Ramblas, Paseos de Gracia, de Colón y Salón de San Juan; jardines públicos en el Parque; anchas plazas y calles despejadas, especialmente en el ensanche, embellecidas con magníficas casas con todas las comodidades que puede apetecer el más refinado gusto, contrastando con los caserones y callejuelas de la parte antigua, que van desapareciendo con las obras de la reforma interior en vías de ejecución. Sus alrededores, sembrados de quintas de recreo, terminando en el monte Tibidabo, cuya ascensión puede cómodamente practicarse utilizando el primer funicular construido en España, son admirados por propios y extraños. Conserva interesantes monumentos, así antiguos como modernos, distinguiéndose entre los primeros las columnas llamadas de

Hércules, la catedral gótica con la cúpula recientemente terminada, iglesias de Santa María, del Pino, Santa Agueda (que perteneció al palacio de los Reyes de Aragón, condes de Barcelona), Santa Ana, San Pablo, Belén (de orden barroco), Casa Consistorial, con notable fachada y salón de Ciento, el Palacio de la Generalidad, Lonja, etc. Entre los edificios modernos hay el templo de la Sagrada Familia, Hospital de San Pablo, Universidad, Palacio de Justicia, Aduana, Orfeó Catalá y tantos otros que sería prolijo enumerar. Una red extensísima de tranvías pone en comunicación los puntos extremos con el centro de la ciudad, viéndose de trecho en trecho soberbias estatuas levantadas en honor de hombres ilustres, distinguiéndose, entre otros muchos, los monumentos de Colón, Robert, Prim, Rius y Taulet, etc.

Esta ciudad ha tenido grande importancia histórica desde la época romana, y muy especialmente durante la Edad Media, que fué residencia de los condes de Barcelona, después reyes de Aragón, cuyas armas entran en su escudo, ocupando dos de sus cuarteles y en las otras dos la cruz de San Jorge en fondo de plata.





Edificio de moderna construcción entre el Paseo de Colón y el Puerto, con hermosas vistas en los alrededores del mismo. En él se halla instalado el acreditado restaurant de igual nombre, recomendable por su confort y esmerado servicio.



[Faint, illegible text, possibly bleed-through from the reverse side of the page]





Obra de ladrillo, ejecutada según proyecto de D. José Vilaseca, con motivo de la Exposición Universal, en 1888. Se levanta á la entrada del Salón de San Juan, viéndose á ambos lados del mismo varias estatuas de catalanes ilustres. A la izquierda el Palacio de Justicia.



The first part of the report is devoted to a general description of the country, its position, and its resources. It is followed by a detailed account of the various tribes and nations which inhabit the region, and of their customs, habits, and modes of life. The author then proceeds to describe the various expeditions which have been made into the interior, and the results of these expeditions. He then gives a detailed account of the various minerals and metals which are found in the country, and of the various manufactures which are produced from these materials. The report concludes with a general summary of the results of the various expeditions, and of the progress of the various branches of industry and commerce in the country.

The following table shows the results of the various expeditions, and the progress of the various branches of industry and commerce in the country.

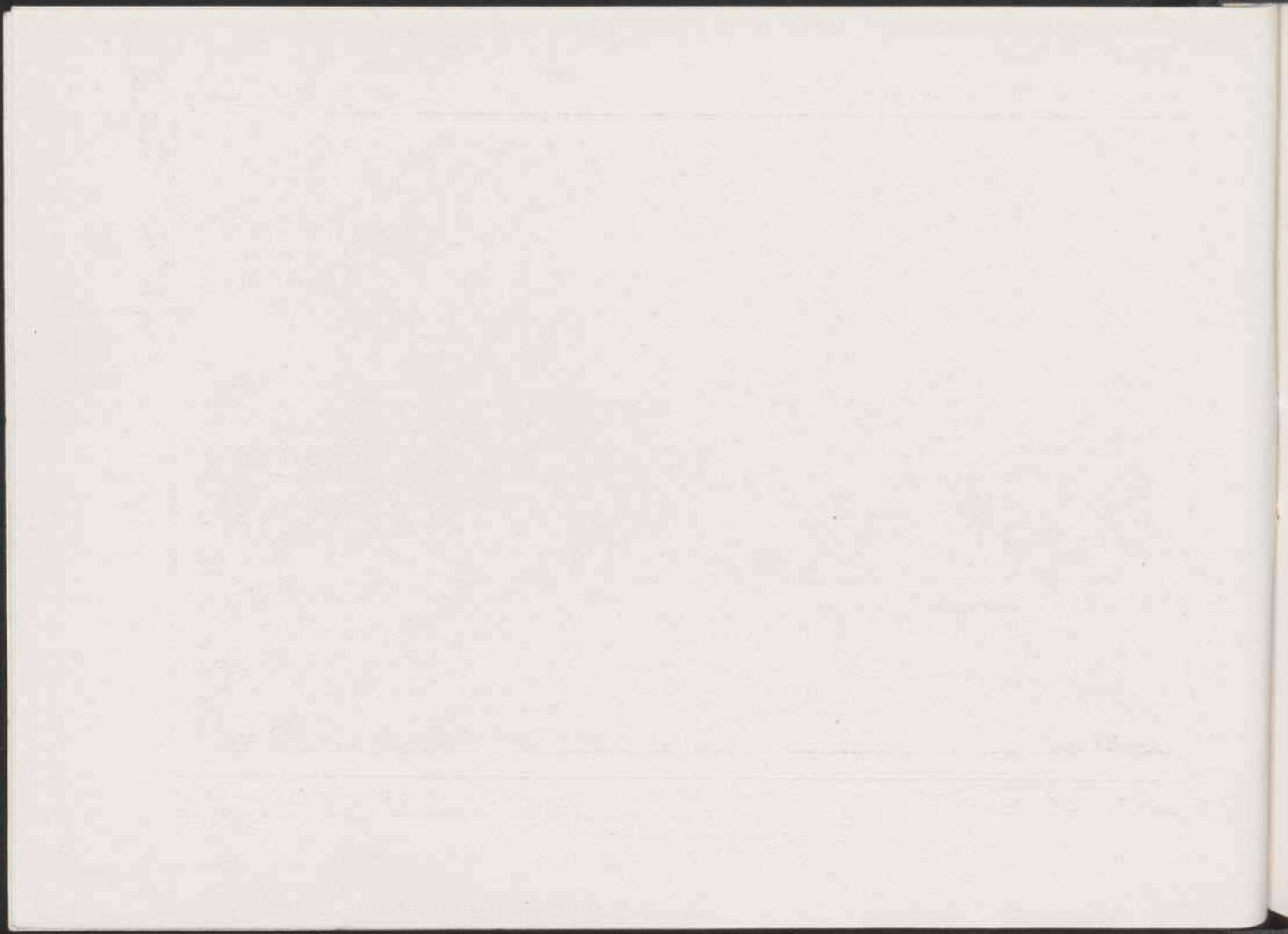
Year	Population	Industry	Commerce
1870	100,000	100,000	100,000
1875	150,000	150,000	150,000
1880	200,000	200,000	200,000





Gran paseo delante del Parque, de 85 metros de ancho por 350 metros de largo. En sus extremos estatuas de ilustres patricios. A la entrada, Arco del Triunfo. A la salida monumento al alcalde Rius y Taulet. A la derecha Palacio de Justicia, inaugurado en 1908.



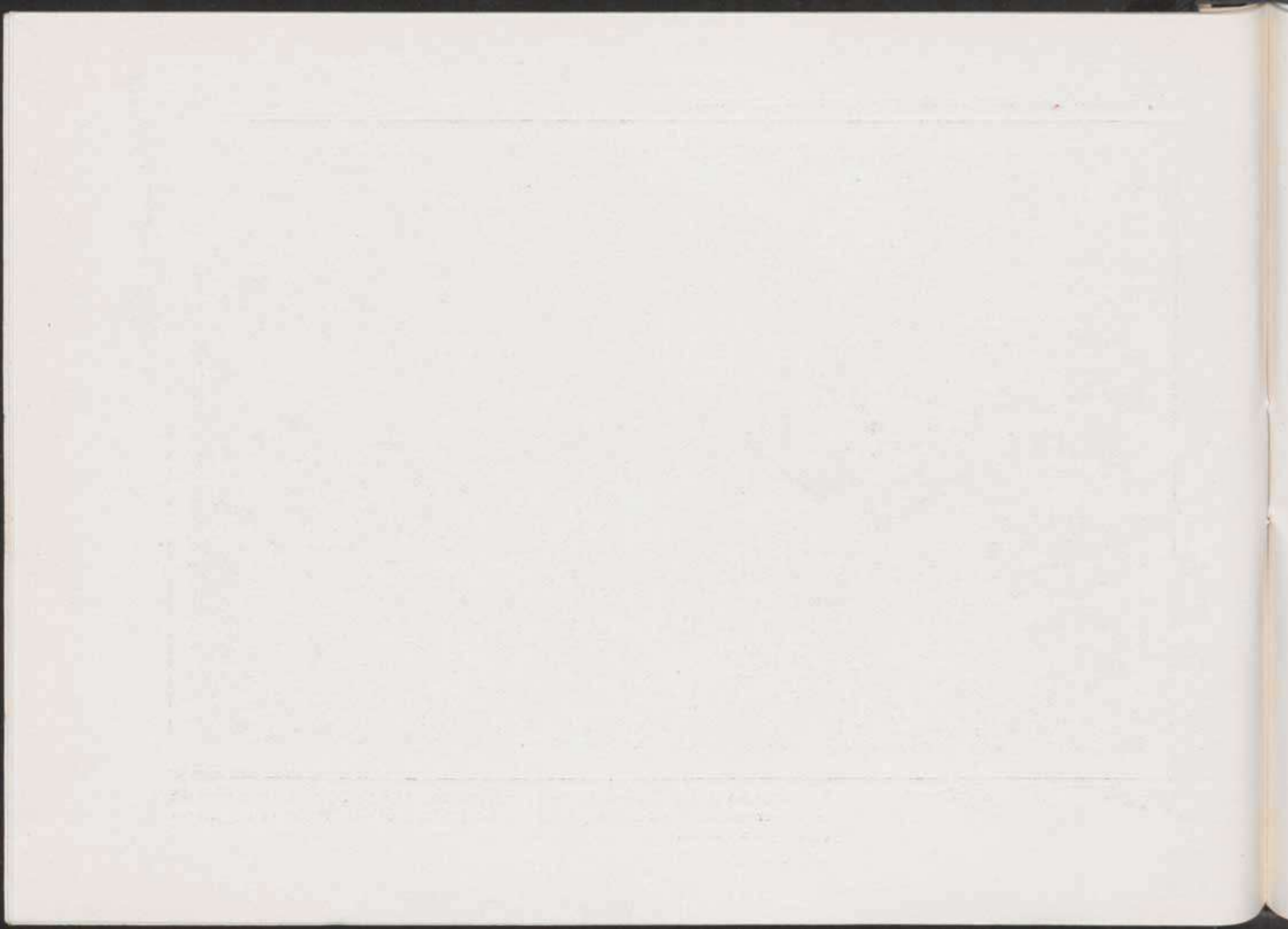




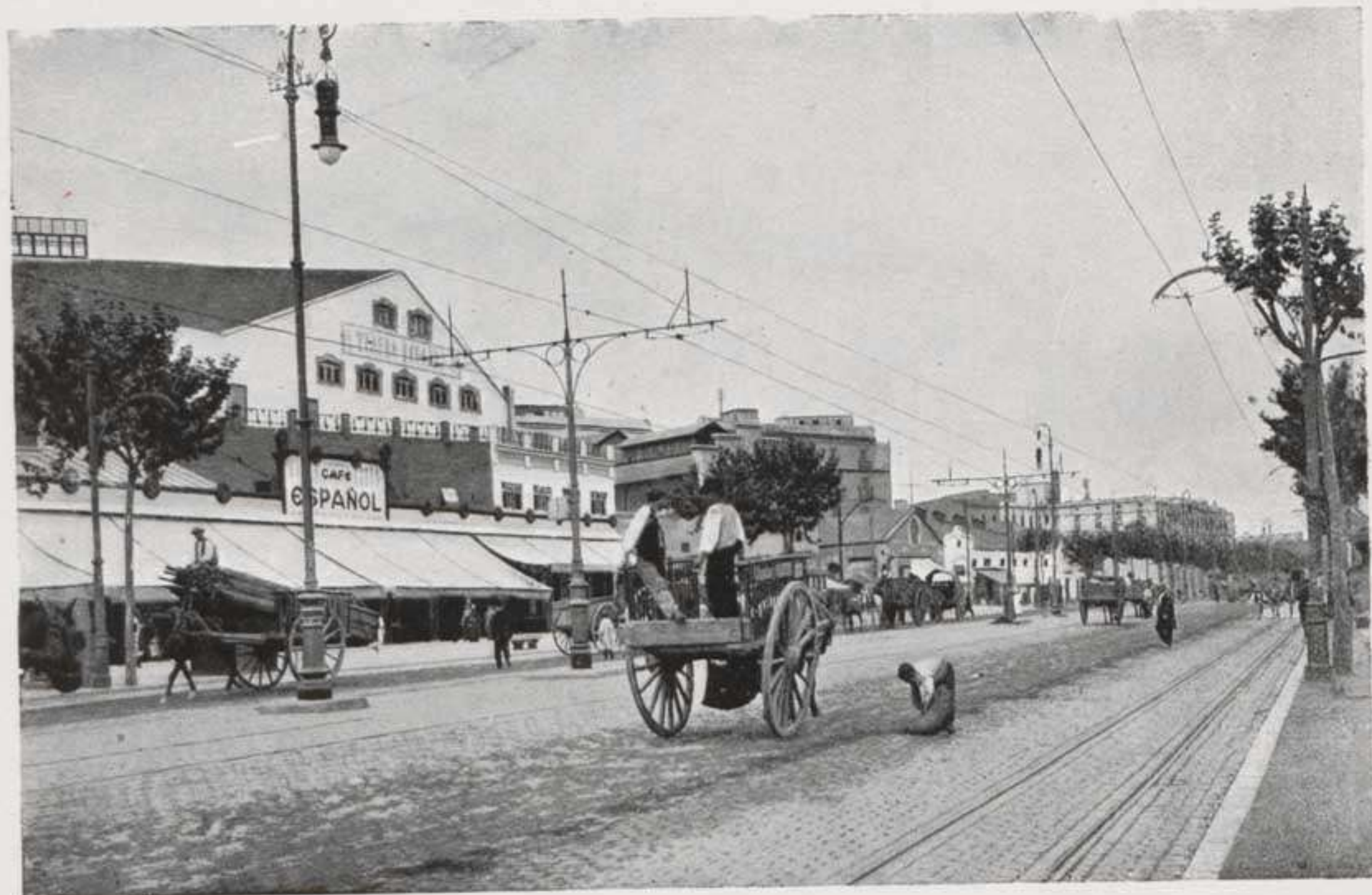


Hermoso paseo del ensanche con magníficos edificios. La casa que aparece en primer término, de estilo gótico modernizado, fué ideada por el arquitecto J. Puig y Cadafalch.



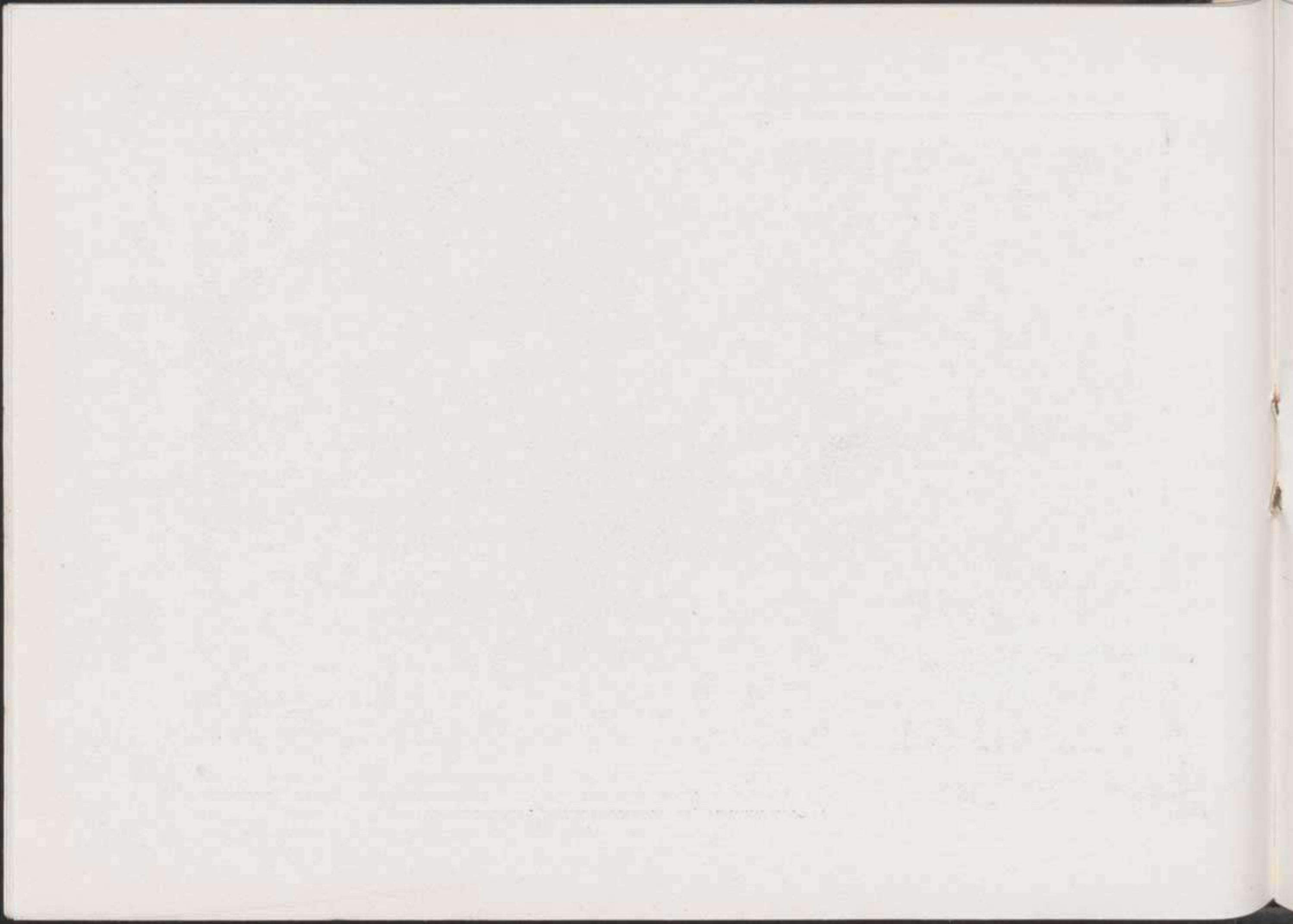






Espaciosa vía en la parte baja de la ciudad, extremadamente concurrida por el gran número de establecimientos recreativos en ella establecidos.









Constituye una de las notas más características de la Capital, por establecerse en ella el mercado de flores todas las mañanas. Comprendida entre la Rambla de Estudios y Llano de la Boquería, ha de cruzarla una de las grandes vías de la reforma interior de la Ciudad.



The first part of the paper is devoted to a general discussion of the problem. It is shown that the problem is well-posed and that the solution exists and is unique. The second part of the paper is devoted to the construction of the solution. It is shown that the solution can be expressed in terms of a series of functions. The third part of the paper is devoted to the numerical solution of the problem. It is shown that the numerical solution is stable and accurate.

The author wishes to thank the following persons for their helpful discussions: Dr. J. D. ... and Dr. E. ...



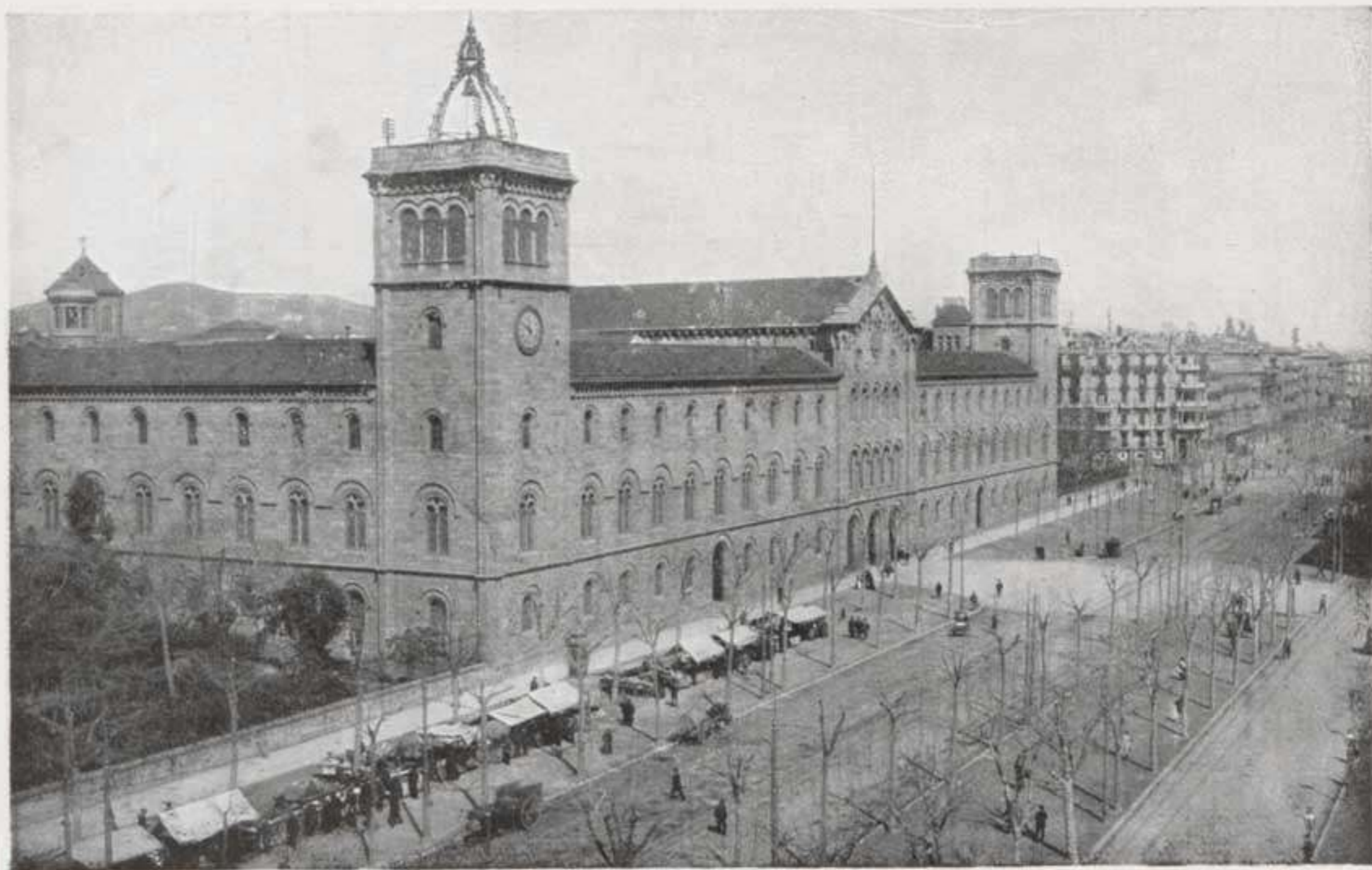
Antiguo solar de un convento de capuchinos y Teatro Nuevo después del año 1835 hasta 1856, empezándose al poco tiempo la construcción actual bajo un mismo plano para todas las casas. Tiene 56 metros por 84 y es porticada, con 23 arcos el lado mayor paralelo á la Rambla y 14 en los menores.



*[Faint, illegible handwriting, possibly bleed-through from the reverse side of the page]*

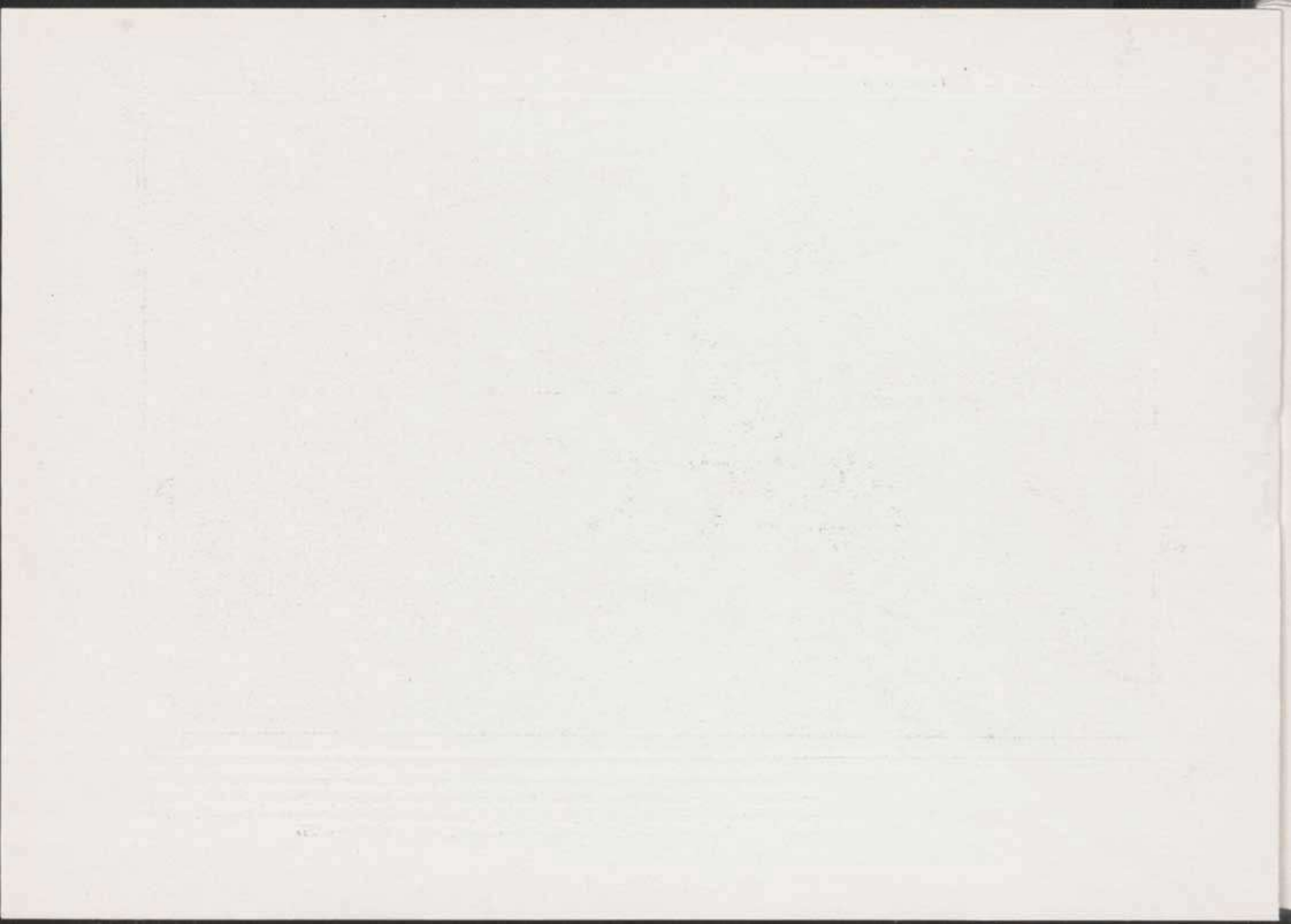
*[Faint, illegible handwriting at the bottom of the page]*





Notable edificio debido al arquitecto Elías Rogent. La fachada ocupa dos manzanas en la Granvía. Vasto vestíbulo de tres naves comunica con los dos claustros. Escalera de honor conduce al riquísimo Paraninfo de estilo mudéjar y á la Biblioteca Provincial y Universitaria. Inaugurado el año 1877.





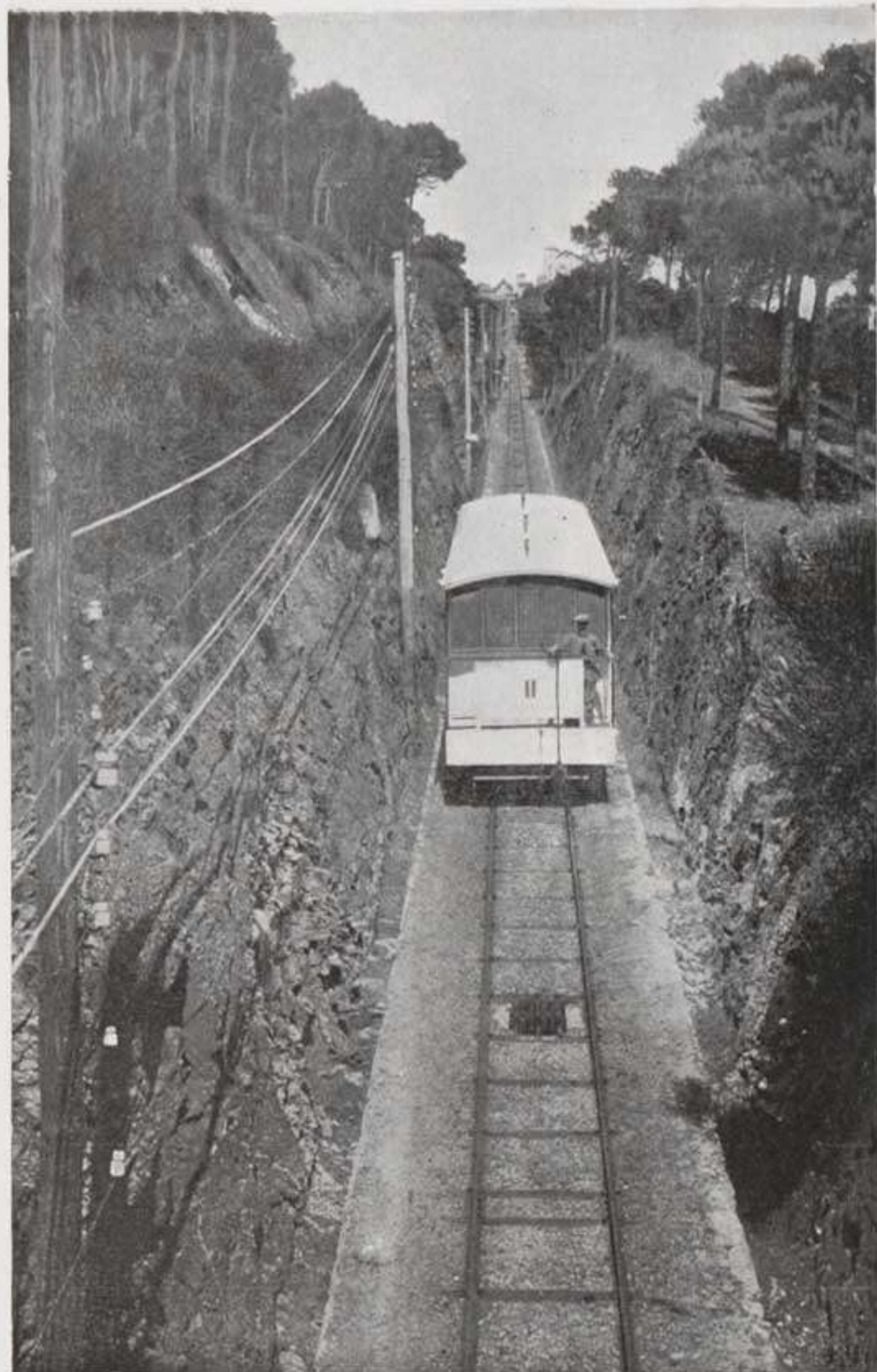
BARCELONA. — DIPUTACIÓN PROVINCIAL



Fachada de la plaza de San Jaime, ejecutada por P. Blay (1597-1620). Constituye un notable ejemplar del Renacimiento. La estatua de San Jorge, en el centro, es del escultor Aleu. Magnífico salón, patio, capilla y galerías góticas, siendo objeto de interesantes reformas la parte antigua ocupada por el «Institut d'Estudis Catalans».



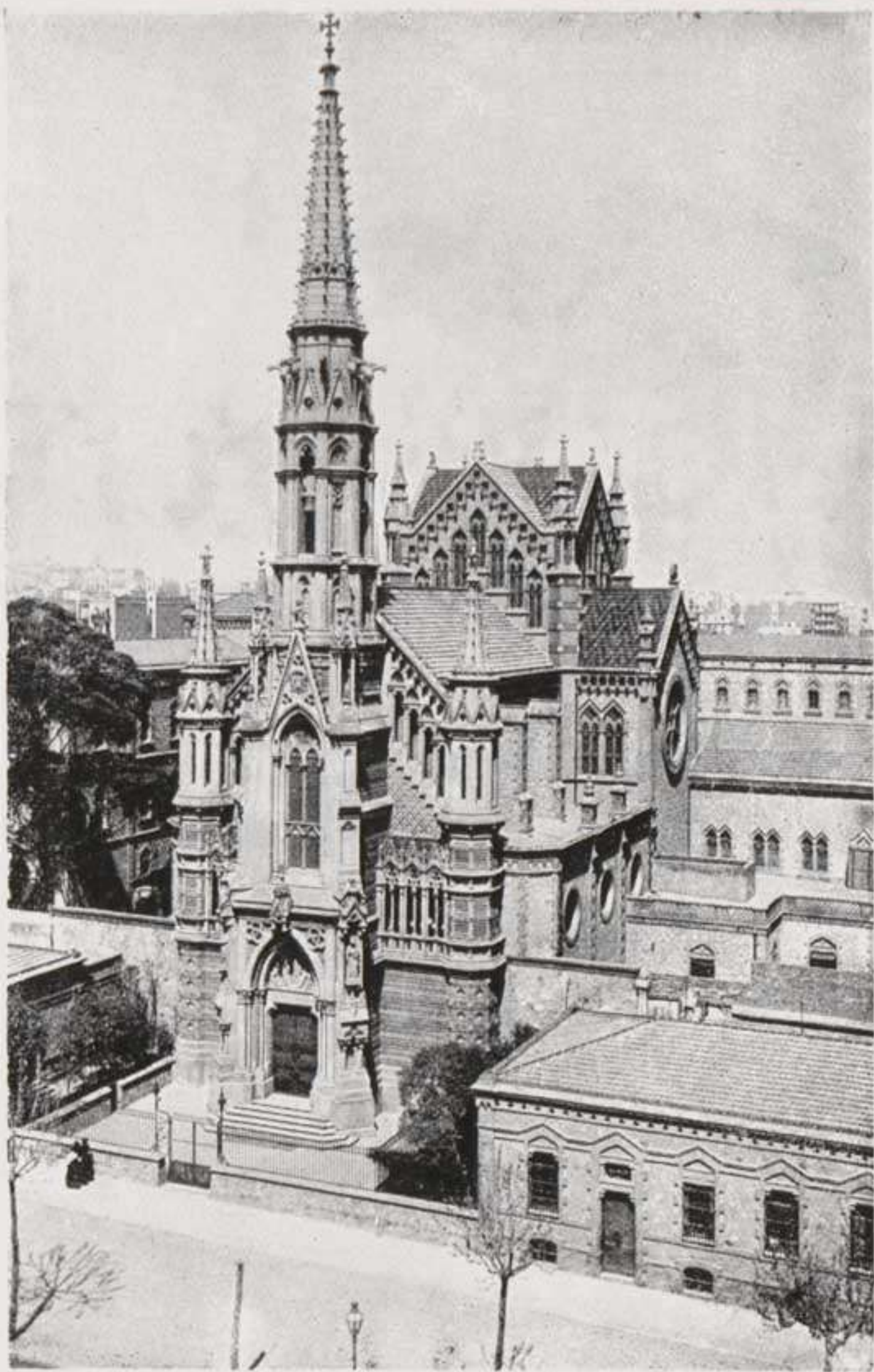




Funicular inaugurado en 1901, de 1,276 m. y mayor pendiente de  $8 \times 100$ . Conduce á la plaza superior del Tibidabo (514 m.). Desde la cumbre (532 m.) sorprendente panorama desde el Pirineo á la isla de Mallorca.

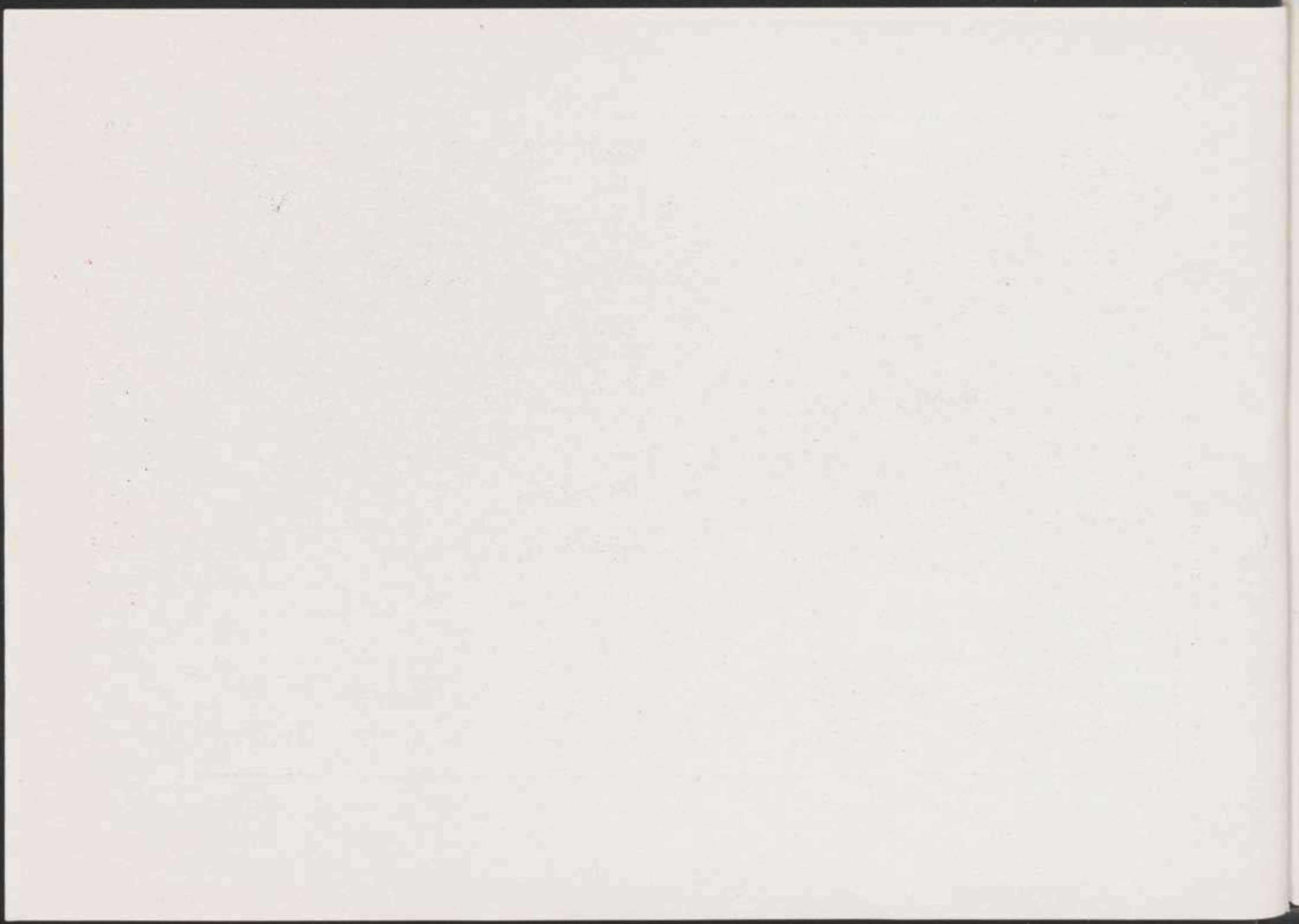






Templo de estilo gótico moderno, consagrado en 1885 y construido por J. Martorell. Consta de airosa nave con elevada cúpula en el crucero, y encima de la fachada elegante campanario rematado por afiligranada aguja.







Escalera entre la plazuela de entrada y la gran Sala de las Columnas. Encima de ésta, teatro al aire libre, á cuya platea conducen anchas avenidas, adornadas por caprichosas construcciones. Arquitecto Antonio Gaudí.



1884

1884

*[Faint, illegible handwriting throughout the page, possibly bleed-through from the reverse side.]*

*[Faint, illegible handwriting at the bottom of the page, possibly bleed-through from the reverse side.]*



Conjunto de edificios construidos con un legado de D. Pablo Gil. Además del cuerpo principal, comprende ocho pabellones que tienen comunicación subterránea, campeando en todos ellos el buen gusto que sabe imprimir en sus obras el inspirado arquitecto señor Doménech y Montaner. Empezose en 1.º Mayo de 1905.



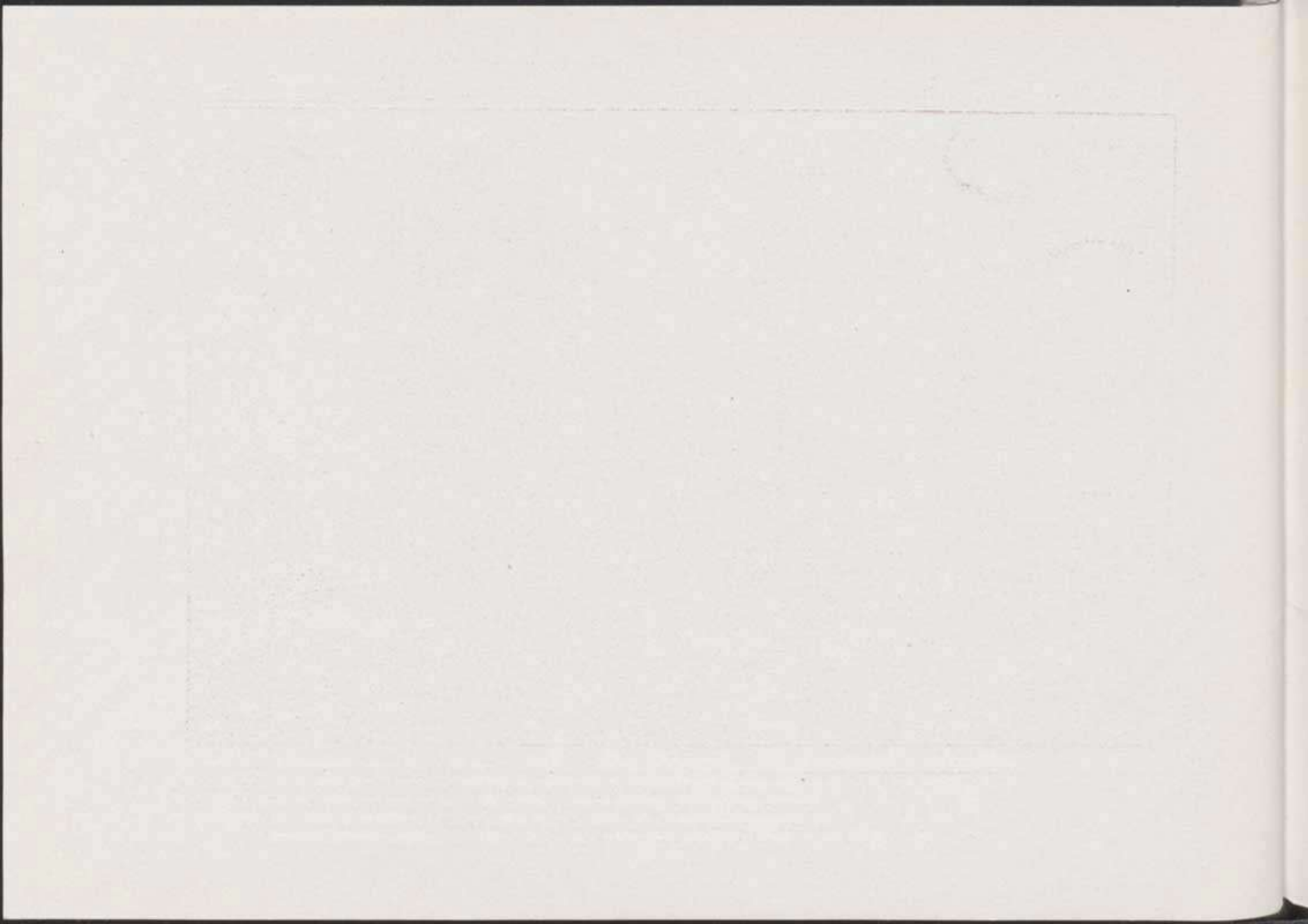
[Faint, illegible text, possibly bleed-through from the reverse side of the page]

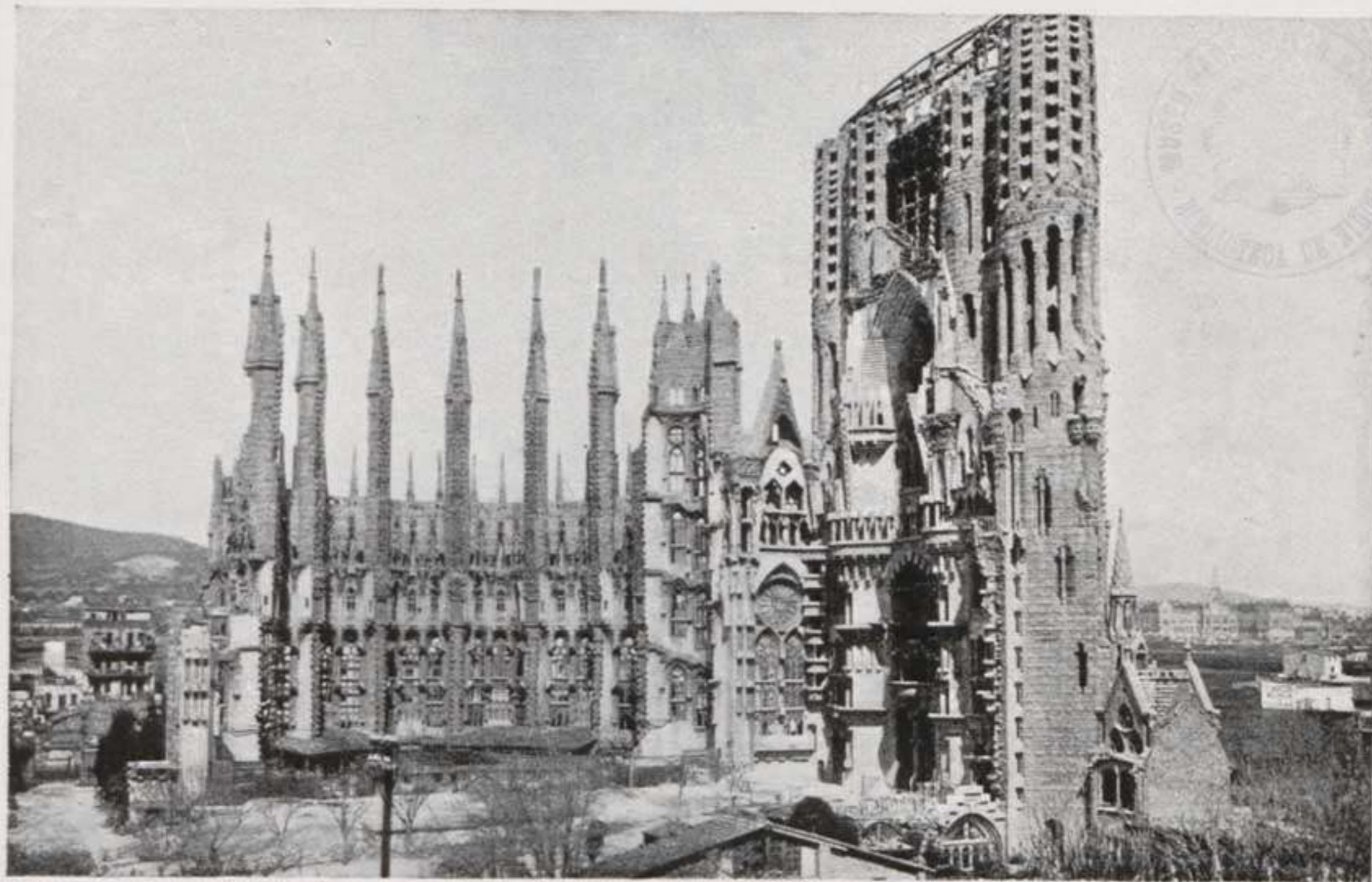
[Faint, illegible text at the bottom of the page]



Instituto de MM. de Desamparados, fundado en 1895 por la M. Petra de San José Pérez. Fué construído poco tiempo después por el arquitecto Miguel Pascual. En el templo, de estilo románico modernizado, se venera la imagen de San José, al que dirigen numerosas cartas sus devotos pidiéndole gracias especiales.







Grandioso templo expiatorio. Unicamente tiene terminada la cripta correspondiente al presbiterio. La parte superior (en construcción) es obra del original arquitecto Antonio Gaudí. Es digna de admirarse la gigantesca entrada y torres laterales á punto de concluir. Se colocó la primera piedra en 19 de Marzo de 1881.



1870

Blank lined page with faint handwriting.

1871

# AYUNTAMIENTOS DE LA PROVINCIA DE BARCELONA



## PARTIDO DE ARENYS DE MAR

Arenys de Mar . . . . .	4.812
Arenys de Munt. . . . .	3.095
Calella . . . . .	5.054
Campins . . . . .	300
Canet de Mar. . . . .	3.488
Fogás de Tordera . . . . .	488
Gualba . . . . .	702
Malgrat. . . . .	3.915
Montnegre. . . . .	408
Olzinellas . . . . .	278
Orsavinyá . . . . .	326
Palafolls . . . . .	831
Pineda . . . . .	1.889
San Acisclo de Vallalta . . . . .	826
San Celoni . . . . .	3.101
San Cipriano de Vallalta . . . . .	403
San Esteban de Palautordera . . . . .	708
San Pol de Mar . . . . .	1.492
Santa María de Palautordera . . . . .	1.278
Santa Susana. . . . .	420
Tordera. . . . .	2.889
Vallgorguina. . . . .	715
Villalba Saserra. . . . .	204

## PARTIDOS DE BARCELONA (10)

Badalona . . . . .	20.957
Barcelona. . . . .	587.411
San Adrián de Besós. . . . .	494
Santa Coloma de Gramanet . . . . .	1.869
San Vicente de Sarriá . . . . .	8.073

## PARTIDO DE BERGA

Alpens . . . . .	460
Aviá. . . . .	1.466
Baells (La). . . . .	145
Bagá . . . . .	894
Berga . . . . .	5.598
Borredá. . . . .	863
Brocá . . . . .	208

Capolat. . . . .	286
Cardona . . . . .	4.002
Caserras . . . . .	1.618
Castellar del Riu . . . . .	232
Castellar de Nuch . . . . .	632
Castell del Areny . . . . .	253
Espunyola. . . . .	396
Figols . . . . .	245
Gironella . . . . .	2.931
Gisclareny. . . . .	176
Llusá . . . . .	694
Montclar . . . . .	379
Montmajor . . . . .	734
Nou (La) . . . . .	292
Olbán . . . . .	790
Pobla de Lillet (La) . . . . .	1.768
Prats de Llusanés . . . . .	1.530
Puigreig . . . . .	4.841
Quart (La). . . . .	279
Sagás. . . . .	343
Saldes . . . . .	410
San Jaime de Frontanyá. . . . .	271
San Julián de Cerdanyola . . . . .	494
San Martín del Bas . . . . .	272
Santa María de Marlès . . . . .	412
Serchs . . . . .	606
Vallcebre . . . . .	457
Valldán. . . . .	273
Vilada . . . . .	523
Viver y Serrateix . . . . .	487

## PARTIDO DE GRANOLLERS

Aiguafreda . . . . .	472
Ametlla (La) . . . . .	772
Bigas . . . . .	913
Caldas de Mombuy. . . . .	3.627
Canovellas . . . . .	330
Cánoves . . . . .	747
Cardedeu . . . . .	1.671
Castelltersol . . . . .	1.498



Fogás de Monclús . . . . .	801
Garriga (La) . . . . .	2,162
Granollers . . . . .	7,293
Llerona . . . . .	2,132
Llinás . . . . .	1,462
Lissá de Munt . . . . .	988
Lissá de Vall . . . . .	500
Martorellas . . . . .	913
Mollet . . . . .	2,695
Montmany . . . . .	410
Montmeló . . . . .	576
Montornés del Vallés . . . . .	1,112
Montseny . . . . .	441
Palou . . . . .	755
Parets . . . . .	1,503
Roca (La) . . . . .	1,960
San Antonio de Vilanova de Vilamajor . . . . .	913
San Fausto de Campcentellas . . . . .	676
San Feliu de Codinas . . . . .	2,755
San Pedro de Vilamajor . . . . .	777
San Quirico Safaja . . . . .	300
Santa Eulalia de Ronsana . . . . .	858
Tagamanent . . . . .	282

PARTIDO DE IGUALADA

Argensola . . . . .	582
Bellprat . . . . .	339
Bruch . . . . .	1,239
Cabrera de Igualada . . . . .	405
Calaf . . . . .	1,512
Calonge de Segarra . . . . .	365
Capellades . . . . .	2,582
Carme . . . . .	836
Castellfullit de Riubregós . . . . .	405
Castellolí . . . . .	515
Collbató . . . . .	637
Copons . . . . .	779
Igualada . . . . .	10,575
Jorba . . . . .	708
Llacuna (La) . . . . .	1,426
Masquefa . . . . .	1,138
Montmaneu . . . . .	310
Odena . . . . .	1,367

Orpi . . . . .	344
Piera . . . . .	3,049
Pierola . . . . .	956
Pobla de Claramunt (La) . . . . .	1,126
Prats del Rey . . . . .	857
Pujalt . . . . .	330
Rubió . . . . .	384
Salavinera . . . . .	330
San Martín de Sasgayolas . . . . .	587
San Martín de Tous . . . . .	903
Santa Margarita de Mombuy . . . . .	600
Santa Maria de Miralles . . . . .	402
Torre de Claramunt . . . . .	752
Vallbona . . . . .	814
Veciana . . . . .	303
Vilanova del Camí . . . . .	585

PARTIDO DE MANRESA

Aguilar de Segarra . . . . .	486
Artés . . . . .	2,304
Avinyó . . . . .	1,510
Balsareny . . . . .	1,700
Calders . . . . .	1,758
Callús . . . . .	704
Castelladral . . . . .	1,795
Castellfullit del Boix . . . . .	881
Castellgalí . . . . .	779
Castellnou de Bages . . . . .	360
Castellvell y Vilar . . . . .	2,187
Estany . . . . .	447
Fonollosa . . . . .	955
Gayá . . . . .	663
Granera . . . . .	269
Guardiola . . . . .	645
Manresa . . . . .	22,036
Monistrol de Montserrat . . . . .	2,266
Moyá . . . . .	2,651
Mura . . . . .	477
Navarces . . . . .	1,768
Rajadell . . . . .	497
Rocafort y Vilumara . . . . .	1,302
Sallent . . . . .	4,395
Sampedor . . . . .	1,740



San Feliu Saserra . . . . .	570
San Fructuoso de Bages . . . . .	1,721
San Martín de Torruella . . . . .	1,070
San Mateo de Bages . . . . .	762
Santa Cecilia de Montserrat . . . . .	261
Santa María de Oló . . . . .	977
San Vicente de Castellet . . . . .	1,647
Suria . . . . .	2,121
Talamanca . . . . .	395

PARTIDO DE MATARÓ

Alella . . . . .	1,387
Argentona . . . . .	2,131
Cabrera . . . . .	971
Cabrils . . . . .	801
Caldas de Estrach . . . . .	783
Dosrius . . . . .	943
Masnou . . . . .	3,487
Mataró . . . . .	19,918
Orrius . . . . .	259
Premiá de Mar . . . . .	2,924
San Andrés de Llavaneras . . . . .	1,196
San Ginés de Vilasar . . . . .	3,349
San Juan de Vilasar . . . . .	3,021
San Pedro de Premiá . . . . .	1,055
San Vicente de Llavaneras . . . . .	755
Teyá . . . . .	1,298
Tiana . . . . .	2,647

PARTIDO DE SABADELL

Castellar . . . . .	3,454
Moncada y Reixach . . . . .	1,949
Palausolitar . . . . .	979
Polinyá . . . . .	393
Ripollet . . . . .	1,567
Sabadell . . . . .	28,125
San Cugat del Vallés . . . . .	2,368
San Quirico de Tarrasa . . . . .	782
Santa María de Barbará . . . . .	852
Santa Perpetua de Moguda . . . . .	1,888
Sardanyola . . . . .	1,032
Senmanat . . . . .	1,379

PARTIDO DE SAN FELIU DE LLOBREGAT

Abrera . . . . .	759
------------------	-----

Begas . . . . .	1,032
Castelldefels . . . . .	341
Castellví de Rosanés . . . . .	264
Cervelló . . . . .	1,781
Corbera de Llobregat . . . . .	1,042
Cornellá . . . . .	2,496
Esparraguera . . . . .	4,533
Esplugas . . . . .	1,470
Gavá . . . . .	1,982
Gelida . . . . .	1,853
Hospitalet . . . . .	6,905
Martorell . . . . .	3,774
Molins de Rey . . . . .	3,327
Pallejá . . . . .	637
Papiol . . . . .	994
Prat del Llobregat . . . . .	2,977
San Andrés de la Barca . . . . .	817
San Baudilio de Llobregat . . . . .	5,377
San Clemente de Llobregat . . . . .	1,032
San Esteban de Sasroviras . . . . .	918
San Feliu de Llobregat . . . . .	3,852
San Juan Despi . . . . .	1,354
San Justo Desvern . . . . .	1,192
San Lorenzo de Hortons . . . . .	1,106
Santa Coloma de Cervelló . . . . .	601
Santa Cruz de Olorde . . . . .	248
San Vicente dels Horts . . . . .	1,888
Torrellas de Llobregat . . . . .	713
Vallirana . . . . .	1,307
Viladecans . . . . .	1,244

PARTIDO DE TARRASA

Castellbisbal . . . . .	1,470
Gallifa . . . . .	265
Matadepera . . . . .	627
Olesa de Montserrat . . . . .	3,781
Rellinés . . . . .	377
Rubí . . . . .	4,429
San Lorenzo Savall . . . . .	1,330
Tarrasa . . . . .	22,679
Ullastrell . . . . .	648
Vacarisas . . . . .	754
Viladecaballs . . . . .	711



## PARTIDO DE VICH

Balenyá . . . . .	764
Brull . . . . .	397
Castellcir . . . . .	291
Centellas . . . . .	2,162
Collsuspina . . . . .	395
Folgarolas . . . . .	751
Gurb . . . . .	1,545
Malla . . . . .	432
Manlleu . . . . .	6,026
Masias de Roda . . . . .	605
Masias de San Hipólito de Voltregá . . . . .	1,464
Masias de San Pedro de Torelló . . . . .	274
Montanyola . . . . .	408
Olost . . . . .	1,027
Orís . . . . .	828
Oristá . . . . .	1,239
Perafita . . . . .	390
Pruit . . . . .	309
Roda . . . . .	2,432
San Agustín de Llusanés . . . . .	243
San Andrés de la Bola . . . . .	272
San Bartolomé del Grau . . . . .	474
San Baudilio de Llusanés . . . . .	539
San Hipólito de Voltregá . . . . .	1,758
San Juan de Fábrega . . . . .	408
San Martín de Centellas . . . . .	454
San Martín de Riudeperas . . . . .	783
San Pedro de Torelló . . . . .	1,003
San Quirico de Besora . . . . .	2,452
San Saturnino de Osormort . . . . .	235
Santa Cecilia de Voltregá . . . . .	205
Santa Eugenia de Berga . . . . .	448
Santa Eulalia de Riuprimer . . . . .	476
Santa María de Besora . . . . .	461
Santa María de Corcó . . . . .	1,799
San Vicente de Torelló . . . . .	1,446
Senforas . . . . .	549
Seva . . . . .	765
Sobremunt . . . . .	168
Sora . . . . .	488
Tabérnolas . . . . .	291

Taradell . . . . .	1,774
Tavertet . . . . .	395
Tona . . . . .	1,465
Torelló . . . . .	3,933
Vich . . . . .	12,171
Vilalleons . . . . .	246
Vilanova de Sau . . . . .	640
Vilatorta . . . . .	1,069

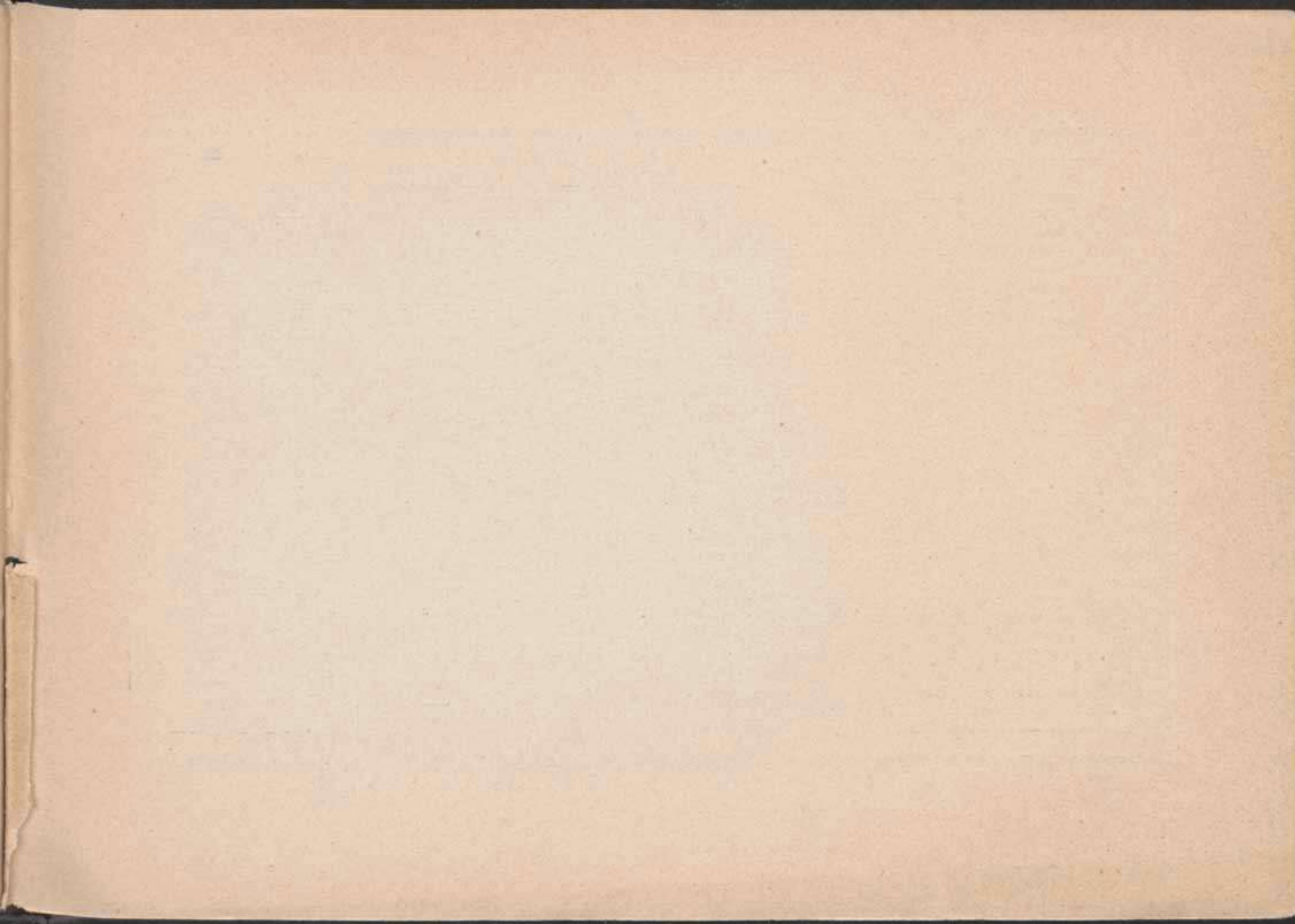
## PARTIDO DE VILAFRANCA DEL PANADÉS

Avinyonet . . . . .	1,467
Cabanyas (Las) . . . . .	389
Castellví de la Marca . . . . .	1,599
Fontrubi . . . . .	1,710
Granada (La) . . . . .	1,102
Lavid . . . . .	781
Mediona . . . . .	1,561
Olérdola . . . . .	1,492
Pachs . . . . .	402
Pla del Panadés . . . . .	1,073
Pontons . . . . .	510
Puigdalba . . . . .	399
San Cugat de Sasgarrigas . . . . .	702
San Martín Sarroca . . . . .	2,078
San Pedro de Riudevittles . . . . .	1,622
San Quintín de Mediona . . . . .	1,716
San Saturnino de Noya . . . . .	3,135
Santa Fé del Panadés . . . . .	275
Santa Margarita y Monjos . . . . .	1,348
Subirats . . . . .	2,993
Terrasola . . . . .	536
Torrellas de Foix . . . . .	1,697
Viloví . . . . .	992
Vilafranca del Panadés . . . . .	7,824

## PARTIDO DE VILLANUEVA Y GELTRÚ

Canyellas . . . . .	519
Castellet . . . . .	1,933
Cubellas . . . . .	818
Olesa de Bonesvalls . . . . .	609
Olivella . . . . .	360
San Pedro de Ribas . . . . .	1,945
Sitges . . . . .	3,215
Villanueva y Geltrú . . . . .	11,971







# España Regional

Descripción por CEFERINO ROCAFORT

Mapas por BENITO CHIAS y otros facultativos

Estudio particular de las regiones y provincias; detallada descripción de nuestro territorio, comprendiendo su extensión superficial y población con relación al último censo efectuado; relación de sus costas y fronteras de acuerdo con los Tratados internacionales vigentes; descripción física, estudiando los diversos sistemas orográficos y cuencas hidrográficas; clima, notas geológicas y mineralógicas, comercio y navegación, terminando con las divisiones civil, judicial, militar, marítima, eclesiástica y universitaria. Examen de cada una de las regiones, mereciendo especial atención los monumentos artísticos que tanto abundan en nuestro suelo. Como complemento del texto, se repartirán en ESPAÑA REGIONAL una colección de Mapas de 28 por 52 a doble hoja, de las provincias y posesiones de Africa, según datos facilitados y revisados por el Instituto Geográfico y Estadístico. Además de las cartas provinciales, nuestra obra será avalorada con los planos de las capitales de provincia, impresos a varias tintas, los cuales en su casi totalidad han sido enviados y revisados por los respectivos Ayuntamientos. En láminas sueltas e intercaladas en el texto, se publicarán así mismo infinidad de fotograbados de :: las indicadas capitales y partidos judiciales ::

ESPAÑA REGIONAL se publicará por cuadernos semanales de 32 páginas, a una peseta. Se publicarán en láminas sueltas más de mil fotografías de las capitales y partidos judiciales, repartiéndose como regalo, o sea sin equivalencia de texto, una hoja impresa por ambas caras en cada cuaderno

**ALBERTO MARTÍN -- Editor -- BARCELONA**

Consejo de Cliento. 140 :: Apartado en Correos. 266 :: Teléfono 3508