



43-1-1-9

~~37-1-1-14~~ MED. 6.007

88

S. 3<sup>a</sup>

58  
AFBEELDINGEN

VAN

M 542

ZELDZAAME

GEWASSEN,

DOOR

NICOLAAS MEERBURGH,

HORTULANUS VAN DEN KRUIDTUIN

VAN 'SLANDS UNIVERSITEYT

TE LEYDEN.



TE LEYDEN,

BY JOHANNES LE MAIR,

M D C C L X X V.

AARBEIDINGEN

Z. D. D. A. A. E.

G. E. W. A. S. S. E. N.

V O O R B. R I C T.

N I C O L A A S M E R R I J N S

HOUTJANUS VAN DER ERFT  
M. G. Zedert een groot deel van  
VAN STANDE UNIVERSITEIT  
betreffende beroep (recht), geacht te worden in het  
T. E. V. D. E. N.

kenen van alle Gewassen, welke my zeldzaam voorkwamen,  
en die ik door anderen niet of nauwlyks afgevocht vond, oor-  
deelde ik niet onnut te zyn, insgelyks te hooren van de  
zelfen in plaat van de gewassen.

tuinplanten, die ik in de gewassen der tuinen en  
kruidkunde heeft denken, hier toe werd ik niet weinig

aangespoord, dewyl de oedertuinen in dergelyke landen,  
hoe moeilijk het is, een groot aantal planten, tot hier toe niet

algemeen bekend, van elkander en van anderen te onderschei-  
den, of schoon zy door den grooten kunnigen, en anderen be-

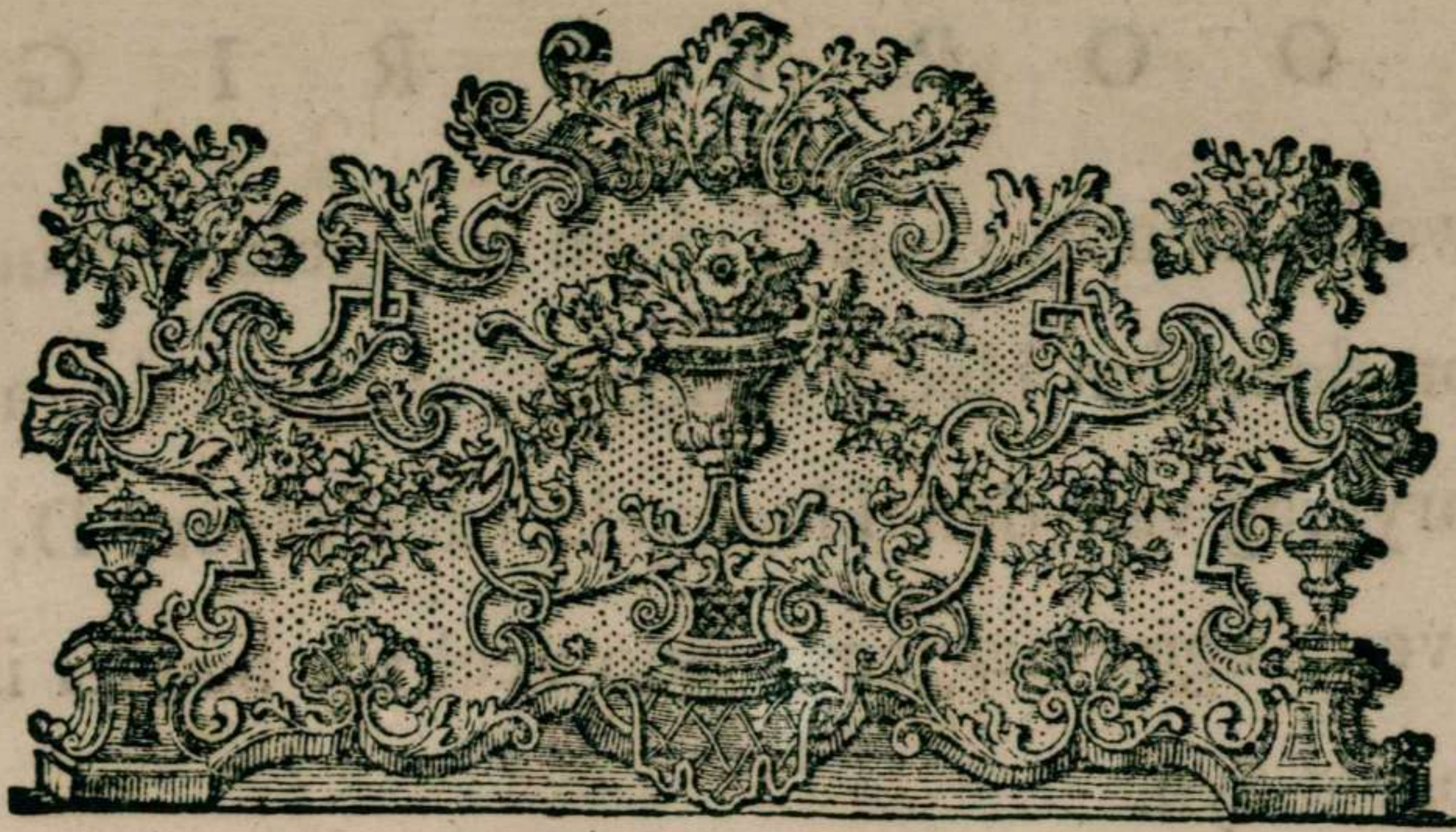
roemde kruidkundigen nauwkeurig beschreeven zyn, ten zy  
men de beschryvingen met de Afbeeldingen vergelykt, de

quaamer gelegenheid, dan ik dergelyk heb, kon zich ook niet  
opdoen, dat de kruidkundigen van de E. W. G. G. G.

en de in Europa bekende planten, een groot deel van de  
D. V. H. A. N. N. E. S. E. T. M. A. I. E.

M. D. C. C. X. V.





## V O O R B E R I G T.

**M**Y, zcedert een' geruimen tyd, voor zo verre myn beroep toeliet, geoeffend hebbende in het afteekenen van alle Gewassen, welke my zeldzaam voorkwamen, en die ik door anderen niet of nauwlyks afgebeeld vond, oordeelde ik niet onnut te zyn, insgelyks te beproeven, of ik dezelve in plaat zoude kunnen brengen, en, met hunne natuurlyke Coleuren verciert, den Liefhebberen der Natuur en Kruidkunde mede deelen; hier toe wierd ik niet weinig aangefpoord, dewyl de ondervinding my dagelyks leerde, hoe moeilyk het is, een groot getal Planten, tot hier toe niet algemeen bekend, van elkander en van anderen te onderscheiden, of schoon zy door den grooten Linnæus, en anderen beroemde Kruidkundigen nauwkeurig beschreeven zyn, ten zymen de Beschryvingen met de Afbeeldingen vergelykt: bequaamer gelegenheid, dan ik daagelyks heb, kon zich ook niet opdoen, daar de Kruidtuin dezer Univerfiteyt, die voor geene andere in Europa behoeft te wyken, een groot getal Planten

## V O O R B E R I G T.

bevat, welke men in veele Tuinen vrugteloos zoude zoeken, en schoon door den Heere Linnæus, volgens de medegedeelde Beschryving van den Hooggeleerden Heere D. v. Royen, opgegeeven, egter nergens, zoo veel my bewust is, behoorlyk afgebeeld zyn.

Het eerste Tiental, welk ik nu den Kruidkundigen aanbied, zal uitwyzen, hoe ik geslaagt ben in dit werk, alleen uit lust tot de Kruidkunde, en geenzints met eenig ander oogmerk, ondernoomen, terwyl ik hoop, zoo het zelve eenige goedkeuring mag wegdraagen, daar in van tyd tot tyd voortegaan.

De naamen der Gewassen heb ik van Linnæus ontleent, en my op deszelvs Werken telkens beroepen: dus ben ik ook te werk gegaan met de Kappellen, welke ik op elke Plaat tot eenige Cieraad afgebeeld heb, en die alle uit myne Verzameling ontleent zyn.



TABLE

the description of the

the name of the

the name of the

the name of the

the name of the

the name of the

the name of the

the name of the

the name of the

the name of the

the name of the

the name of the

the name of the

the name of the

the name of the

the name of the

the name of the



TAB. I.



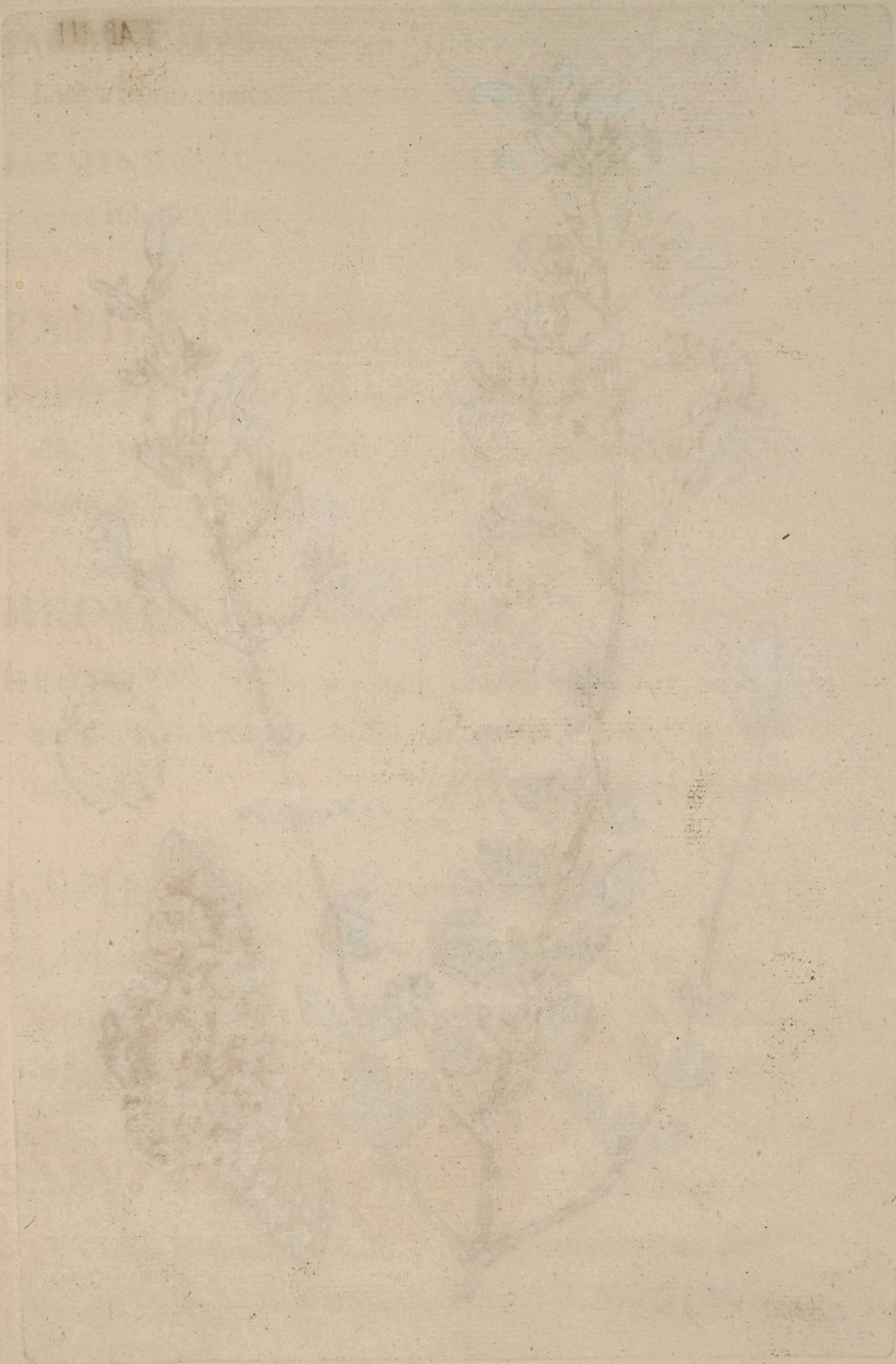
*N. Schenburch Scit*

11 541



*N. Meemburg fecit*

111 9A





N. Meemburg fecit

**IASMINUM** (*Grandiflorum*) TAB. I.

**IASMINUM** (*Grandiflorum*) foliis oppositis pinnatis; foliolis extimis confluentibus. Linn. Sp. pl. p 9.

**IASMINUM** (*Grandiflorum*) hispanicum magno flore externe rubente. Linn. Mantiss. II. 316.

**PAPILIO** (*Helenus*) TAB. I.

**PAPILIO** (*Helenus*) alis caudatis nigris: posticis macula alba: subtus tribus albidis lunulisque septem ferrugineis. Linn. Syst. Nat. 745.

**HEDYOTIS** (*Herbacea*) TAB. II.

**HEDYOTIS** (*Herbacea*) foliis lineari-lanceolatis, caule herbaceo dichotomo, pedunculis geminis. Linn. Sp. pl. pag. 147.

**PAPILIO** (*Polydamas*) TAB. II.

**PAPILIO** (*Polydamas*) alis dentatis nigris fascia interrupta flava, posticis subtus maculis linearibus flexuosis rubris. Linn. Syst. Nat. 747.

**SALVIA** (*Paniculata*) TAB. III.

**SALVIA** (*Paniculata*) foliis obovato-cuneiformibus denticulatis nudis, caule frutescente. Linn. Syst. Nat. (2) Mantiss. pag. 25.

**PAPILIO** (*Polydamas*) TAB. III.

**PAPILIO** (*Polydamas*) subtus conspecta; hujus alæ supra fascia lutea è maculis parallelis sagittatis; posticarum margo subtus maculis 7, linearibus, fluxuosis (3) Coccineis.

**COMMELINA** (*Africana*) TAB. IV.

**COMMELINA** (*Africana*) corollis inæqualibus, foliis lanceolatis glabris, caule decumbente. Linn. Sp. pl. p. 60.

**PAPILIO** (*Troilus*) TAB. IV.

**PAPILIO** (*Troilus*) alis caudatis nigris: primoribus punctis marginalibus pallidis; posticis subtus maculis fulvis. Linn. Syst. Nat. 747.

**HYOSCYAMUS** (*Physalodes*) TAB. V.

**HYOSCYAMUS** (*Physalodes*) foliis ovatis integerrimis, calycibus inflatis subglobosis. Linn. Sp. pl. p. 258.

**PAPILIO** (*Mnemosyne*) TAB. V.

**PAPILIO** (*Mnemosyne*) alis oblongis integerrimis albido-nigro-nervosis; primoribus maculis duabus nigris marginalibus. Linn. Syst. Nat. 754.

**DAIS** (*Cotinifolia*) TAB. VI.

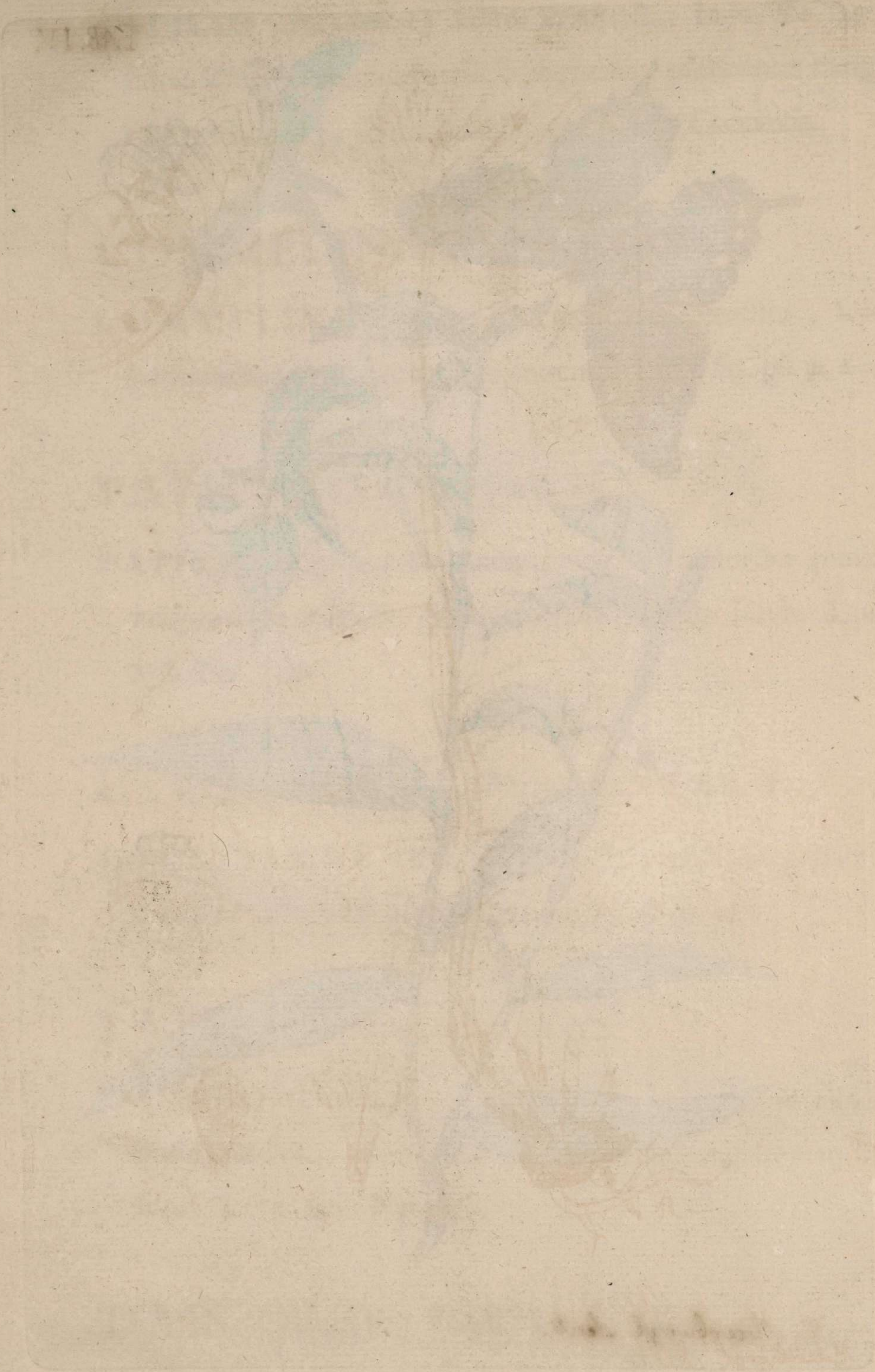
**DAIS** (*Cotinifolia*) Linn. Sp. pl. pag. 556.

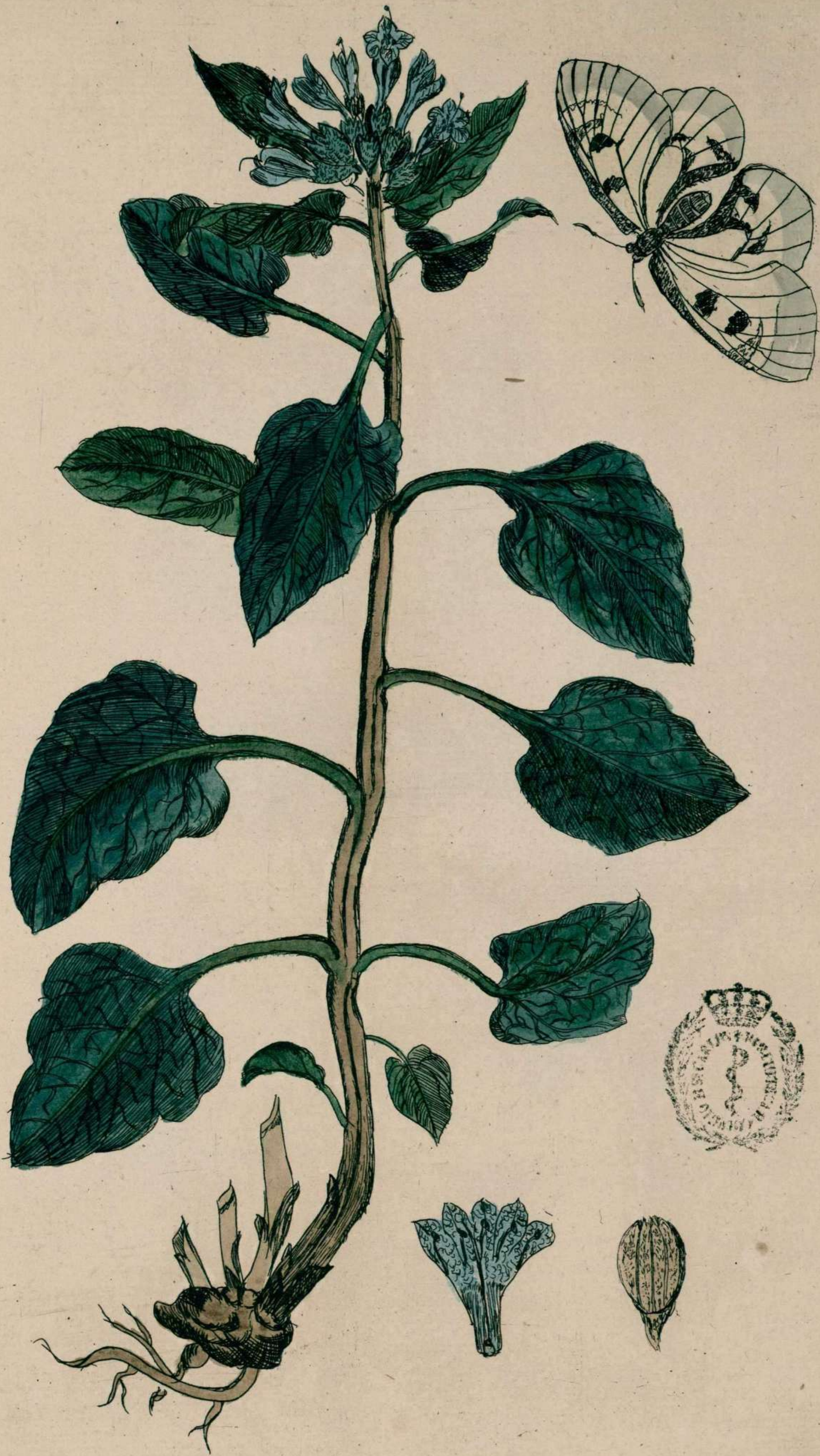


TAB. IV.



N. Meerburgk scit.





N. Meemburgl fecit





N. Meerburgh fecit

PLANT





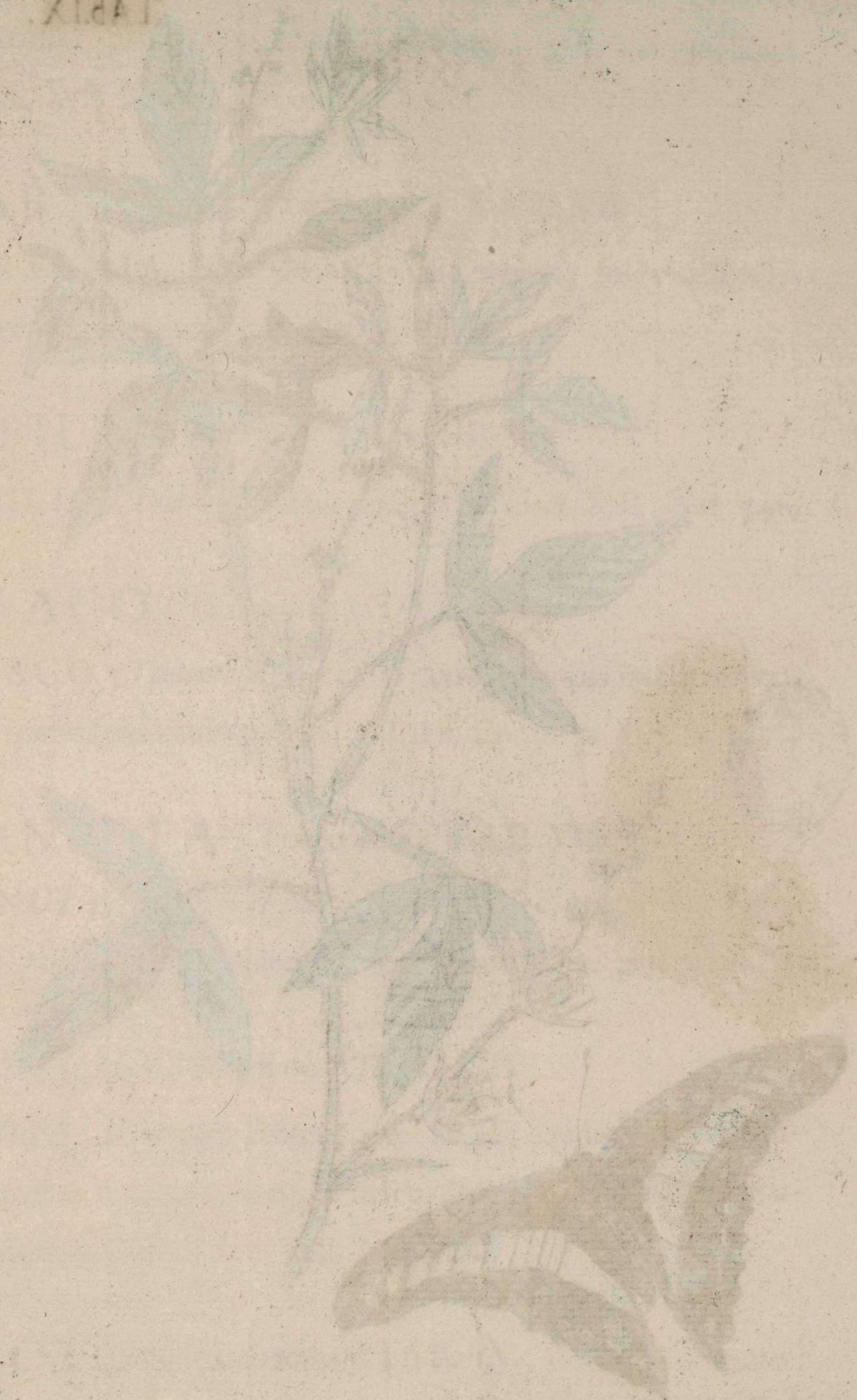






*H. Meerburgl. fecit*

PLATE



TAB. IX.



N. Meemburg fecit

PAPILIO (Piera) TAB. VI.

PAPILIO (*Piera*) alis oblongis integerrimis albis nigro-nervosis: primoribus maculis duabus nigris marginalibus. Linn. Syst. Nat. 754.

MARTYNIA (Longiflora) TAB. VII.

MARTYNIA (*Longiflora*) caule simplici, foliis orbiculatis repandis. Linn. Syst. Nat. (2) 412.

PAPILIO (Troilus) TAB. VII.

PAPILIO (*Troilus*) subtus conspecta. Linn. Syst. Nat. 746.

SELAGO (Tomentosa) TAB. VIII.

SELAGO (*Tomentosa*) racemis ramosis, foliis ovatis crenatis tomentosis caule prostrato. Linn. Sp. pl. p. 877. n. 7.

MANULEA (Tomentosa) TAB. VIII.

MANULEA (*Tomentosa*) foliis tomentosis, caulibus foliosis, pedunculis multifloris. Linn. Mantiss. 11. pag. 420.

PAPILIO (Pammon) TAB. VIII.

PAPILIO (*Pammon*) subtus conspecta alis caudatis nigris concoloribus omnibus margine maculatis; posticis fascia maculis septem albis. Linn. Syst. Nat. 746.

CROTON (Lobatum) TAB. IX.

CROTON (*Lobatum*) foliis inermi-ferratis: inferioribus quinque lobis; superioribus trilobis. Linn. Sp. pl. p. 1427. Nostra species semper habet folia trifida, caulemque pilosum.

PAPILIO (Demophon) TAB. IX.

PAPILIO (*Demophon*) alis dentatis: supra fascia viridi sub-  
tus griseo marmoratis. Linn. Syft. Nat. 753.

IMPATIENS (Capensis) TAB. X.

Planta annua, sub dio laete crescens, ad altitudinem quatuor  
pedum, caules lucide rubescunt, geniculatae, stabiles, ra-  
mi alterni teretes, flores lutei intus rubro maculati;

Habitus Impatientis Noli-tangere.

Habitat ad Promontorium Bonae. Sp.

PAPILIO (Sectator) TAB. X.

PAPILIO (*Sectator*) alis integerrimis, primoribus supra  
fuscis fasciaque dilutiore transversali: inferioribus nigris,  
postice albo coeruleoque punctatis.

Magnitudo ut in icone. Abdomen & Corpus nigra, alæ pri-  
mores supra fuscâ fasciâ integerrima transversali per medium.  
Subtus margo niger ad mediam alam fuscus, cæterum ala  
flava, fasciâ per medium angustâ transversali nigro termina-  
ta: alæ secundariæ ad abdomen supra fuscæ, cæterum ni-  
græ, versus exteriorem partem, atræ, maculis albis coeru-  
lescentibusque sparsis irregularibus variæ, subtus flavæ, ver-  
sus marginem fuscæ, per medium transversa fascia flava ni-  
gro-circumscripta ornata, quo colore reliqua alæ pagina  
tincta est. Versus marginem superiorem viride flavescentes  
& ad basim punctulis ternis concoloribus, atque ante fasciam  
ocellis geminis nigris conspicuæ.



N Meerburgl Seit.

7. 11. 1871





Tab. XI

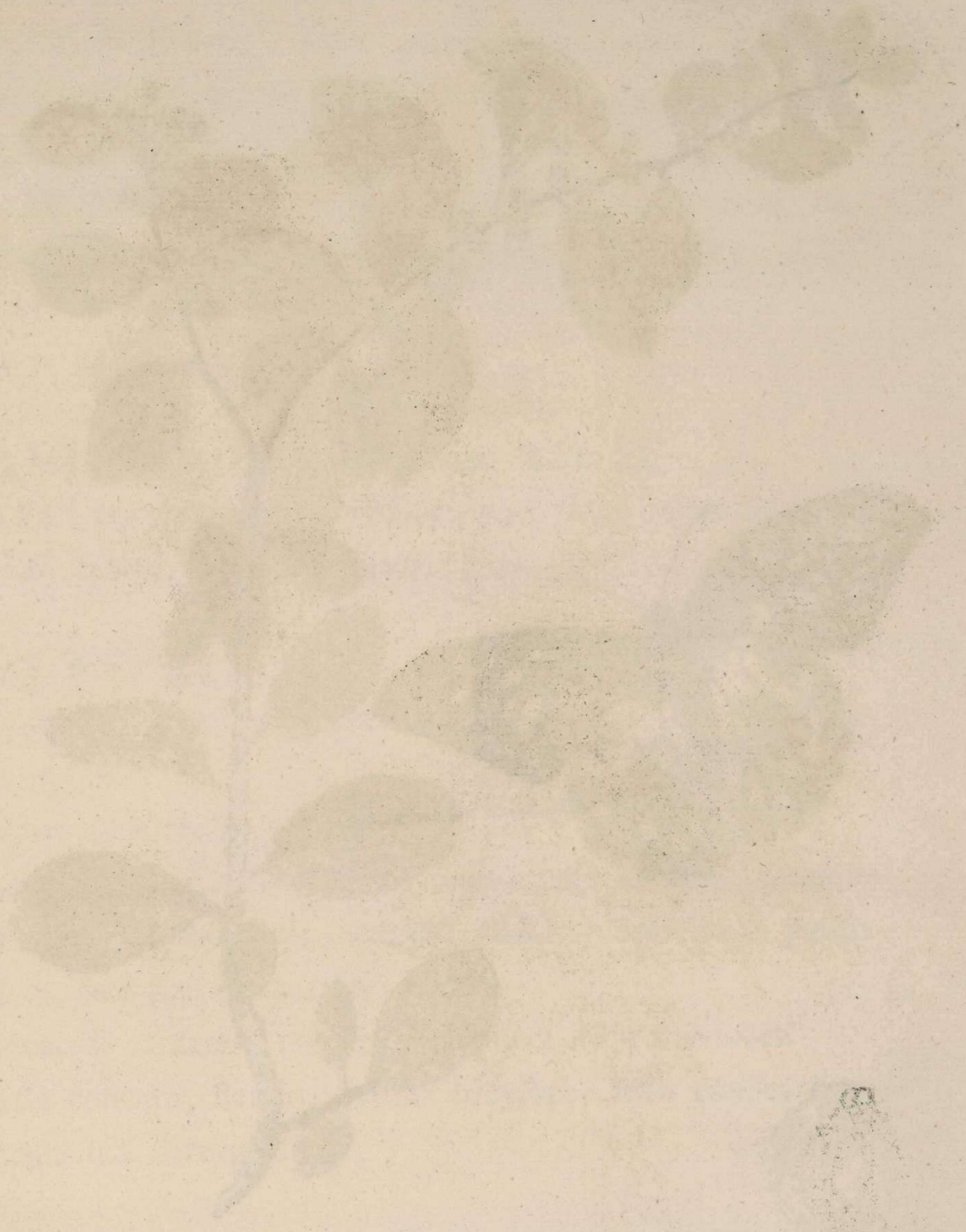


*[Faint, illegible text]*



*N. Meernburg fecit*

1850





N. Meenburg's scit.

**VERONICA** (Hispanica) TAB. XI.

**VERONICA** (*Hispanica*) spicis terminalibus, foliis sublinearibus pinnatifido-acute dentatis. Planta perennis. Caules filiformes, quas folia ambiunt oblongiuscula subaequalia, sublinearia, acute pinnatifido-dentata: denticuli divergentes recurvati, ad summitatem quandoque terna, quandoque omnino nulli.

Corollae tubulosae, tubus longitudinem calycis aequans, lacinae coeruleascentes, stamina lutescentia, antherae violaceae.

Habitat in Hispania.

**PAPILIO** (Demophon) mas. TAB. XI.

**PAPILIO** (*Demophon*) alis dentatis: supra nigris fascia viridi, subtus griseo marmoratis Linn. Syst. Nat. 753.

**CELASTRUS** (Lucidus) TAB. XII.

**CELASTRUS** (*Lucidus*) foliis ovalibus nitidis integerrimis marginatis. Linn. Syst. Nat. 181. Mantiss. 49.

Habitat ad Cap. b. spei.

Frutex erectus: Ramis fuscis, duris; folia alterna, ovata s. obovata, obtusiuscula, venosa, lucida, brevissime petiolata, margine integerrimo reflexo.

Pedunculi axillares, conferti, simplices folio breviores.

Petala concava, stamina corollâ breviora, stylis crassis, stigmata tria divergentia.

**PAPILIO** (Demoleus) TAB. XII.

**PAPILIO** (*Demoleus*) alis dentatis fuscis: maculis fasciaque maculosa flavis; posticis ocellis binis. Linn. Syst. Nat. 753.

**AMARYLLIS** (Undulata) TAB. XIII.

**AMARYLLIS** (*Undulata*) spatha multiflora. Corol-

lis patulis, petalis undulatis mucronatis basi dilatatis.  
Habitat ad Promontorium Bonae Spei.

Scapus cum umbella magnitudine umbellae cum pedunculo geranii zonalis. Spatha profert circiter 12. flores purpureos, petalis angusto-lanceolatis, apice valde mucronatis; basi ipsa ovata, stamina declinata. Linn. Syst. Nat. 237.

**PAPILIO** (Hecabe) TAB. XIII.

**PAPILIO** (*Hecabe*) alis integerrimis rotundatis flavis extimo nigris: singulis subtus punctis pallidis numerosissimis Linn. Syst. Nat. 763.

**BROWALLIA** (*Elata*) TAB. XIV.

**BROWALLIA** (*Elata*) pedunculis unifloris multiflorisque. Linn. Sp. pl. pag. 880.

Habitat in Peru.

Simillima *B. demissae*, sed caulis duplo major, rigidus, crassitie dimidii digiti, quasi fruticosus; Rami inferiores longitudine fere ipsius caulis, quod non in *demissa*.

Folia floralia huic fere glabra. Pedunculi alii uniflori, alii triflori, quinqueflori & ultra, corolla faterate coeruleo-violacea, nec dilute violacea.

**BROWALLIA** haec est simillima *B. demissae*, distincta tamen ab ea caule stricto quasi lignosa Linn. Mantiss. (2) 421.

**PAPILIO** (*Ulysses*) TAB. XIV.

**PAPILIO** (*Ulysses*) subtus conspecta. Linn. Syst. Nat. 748.

**BROWALLIA** (*Demissa*) TAB. XV.

**BROWALLIA** (*Demissa*) pedunculis unifloris. Linn. Sp. pl. pag. 879.

**PAPILIO** (*Demophon*) Mas. TAB. XV.

**PAPILIO** (*Demophon*) subtus Conspecta Linn. Syst. Nat. 753.  
CY-



N. Meerburg fecit

1873

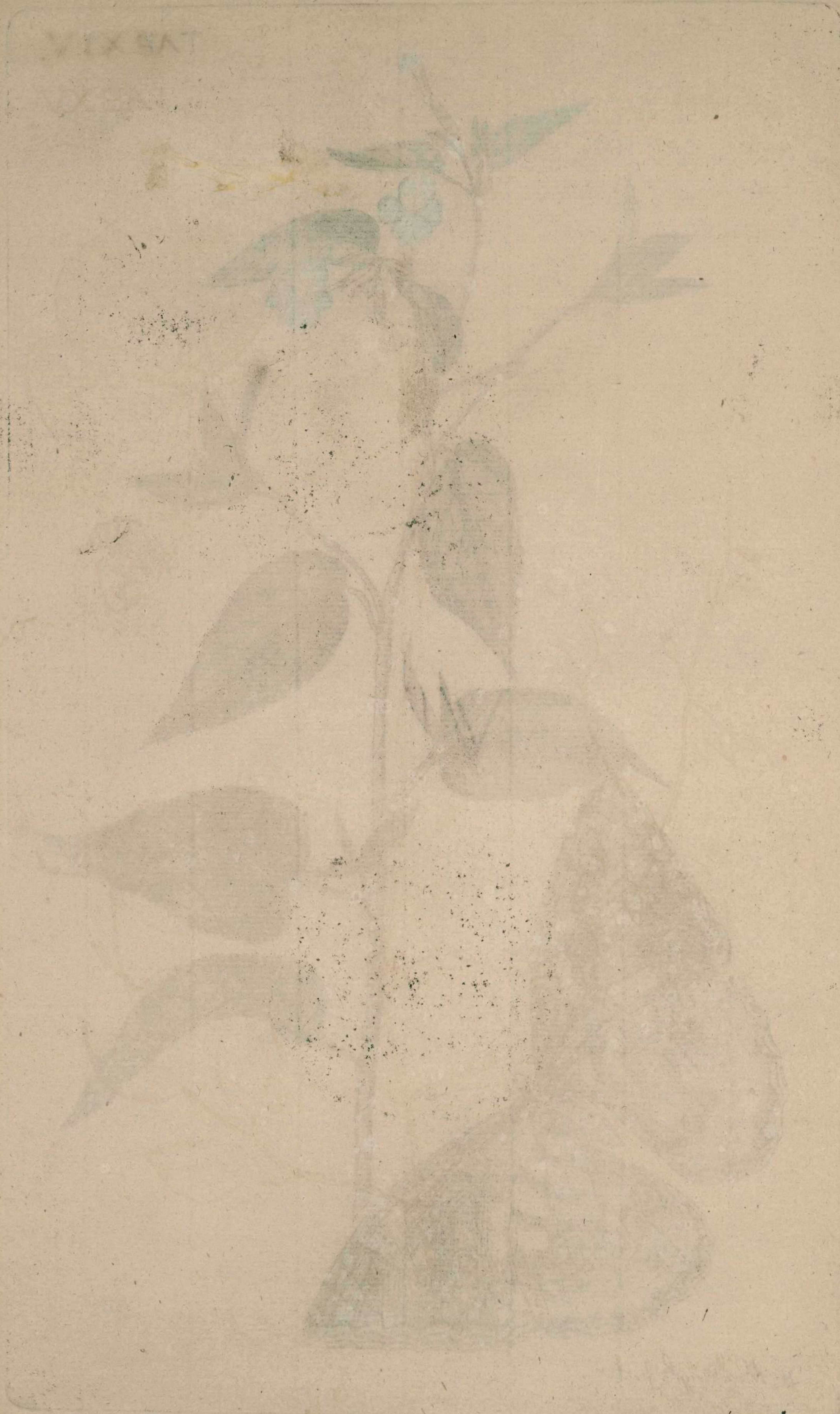






*N. Meenburg fecit*

VIX SAT





N. Merbüg E. fecit





312 1/2



N. Meerburg & Feit





N. Moerbingh fecit



**CYTISUS** (*Æthiopicus*) TAB. XVI.

**CYTISUS** (*Æthiopicus*) racemis lateralibus strictis, ramis angulatis, foliolis cuniformibus. Linn. Sp. pl. p. 1042.

**PAPILIO** (*Scylla*) TAB. XVI.

**PAPILIO** (*Scylla*) alis subintegerrimis rotundatis fulvis: primoribus supra albis limbo nigro; subtus omnibus nebulosis. Linn. Syst. Nat. 763.

**CROTALARIA** (*Quinquefolia*) TAB. XVII.

**CROTALARIA** (*Quinquefolia*), foliis quinatis Welliandale-cotti. Rheed. mal. 9. p. 51. t. 28. fig. mala.

Foliola angusta lanceolata, obtusa, saepe retusa, subnuda lateralibus brevioribus, calyces campanulati. Flores racemosi alterni glabri. Linn. Sp. pl. pag. 1006.

Obs. In nostra planta folia ima sunt simplicia; paulo altiora sunt terna, adhuc quae altiora sunt quaterna fiunt, donec suprema quinquefida existunt; unde triviale nomen Cl. Linnaeus desumpsit.

**PAPILIO** (*Melpomene*) TAB. XVII.

**PAPILIO** (*Melpomene*) alis oblongis integerrimis nigris: primoribus fascia rubra; posticis basi subtus punctis sanguineis. Linn. Syst. Nat. 758.

**BALTIMORA** (*Recta*) TAB. XVIII.

**CHRYSANTHEMUM** Americanum, caule alato, amplioribus foliis binatis, floribus pallide lutescentibus parvis. Pluk. mant. 46. t. 342. f. 3.

Habitat in Marilandia, ad urbem Baltimore. O. H. U.

Caulis bipedalis, tetragonus, erectus, viridis: lateribus profunde canaliculatis: angulis scabris: rami laterales brevissimi.

Folia opposita, petiolata, ovata, acuminata, ferrata, triner-  
via, patentia, subtomentosa, pilis brevissimis, sericeis;  
antiquioribus scabra.

Paniculae terminales, parvae, flores lutei. Corollulae disci  
tomentosae antheris nigris. Linn. Mantiss. (2). 288.

**PAPILIO** (*Philoctetes*) TAB. XVIII.

PAPILIO (*Philoctetes*) alis subcaudatis fuscis; posticis ocel-  
lis duobus coeruleis pupilla nigra punctisque tribus albus.  
Linn. Syst. Nat. 750.

Alae Primores, subtus fascia lineari alba & linea transversa  
atra baseos: Posticae punctis. 3. albis & maculis 2. violaceis.

**COREOPSIS** (*Lanceolata*) TAB. XIX.

COREOPSIS (*Lanceolata*) foliis lanceolatis, integerrimis  
ciliatis. Linn. Sp. pl. pag. 1283.

Obs. in nostra planta folia infima semper ternata existunt.

**PAPILIO** (*Aeneas*) TAB. XIX.

PAPILIO (*Aeneas*) alis dentatis atris primoribus supra macula  
viridi; posticis macula palmata sanguinea Linn. Syst. Nat. 747.

**LOBELIA** (*Minuta*) TAB. XX.

LOBELIA (*Minuta*) foliis radicalibus ovatis scapis capillaribus.  
Habitat in cap. b. spei subaquosis ☉.

Planta minuta (uti *Cameraria* & *Bellium minutum*) pollicaris.  
Radix filiformis propaginibus repens. Folia radicalia, obo-  
vata, obtusa, tenera, vix crenata, longius petiolata. Sca-  
pus fetaceus, bipollicaris, erectus, aphyllus, uniflorus. Ca-  
lyx oblongus, lanceolatus, erectiusculus; Corolla infundi-  
biliformis. Capsula infera oblonga. Affinis *Lobeliae* Lau-  
rentiae sed tenerior, nec ulla bractea in scapa, a *L. Erino*  
differt caule nullo. Linn. Mantiss. (2) 192.

**PAPILIO** (*Ulysses*) TAB. XX.

PAPILIO (*Ulysses*) alis dentatis nigris disco coeruleo ra-  
diante; posticis subtus ocellis septem. Linn. Syst. Nat. 748.



W. Sheerburg's fecit

PLANT





N. Meerburg & fecit.

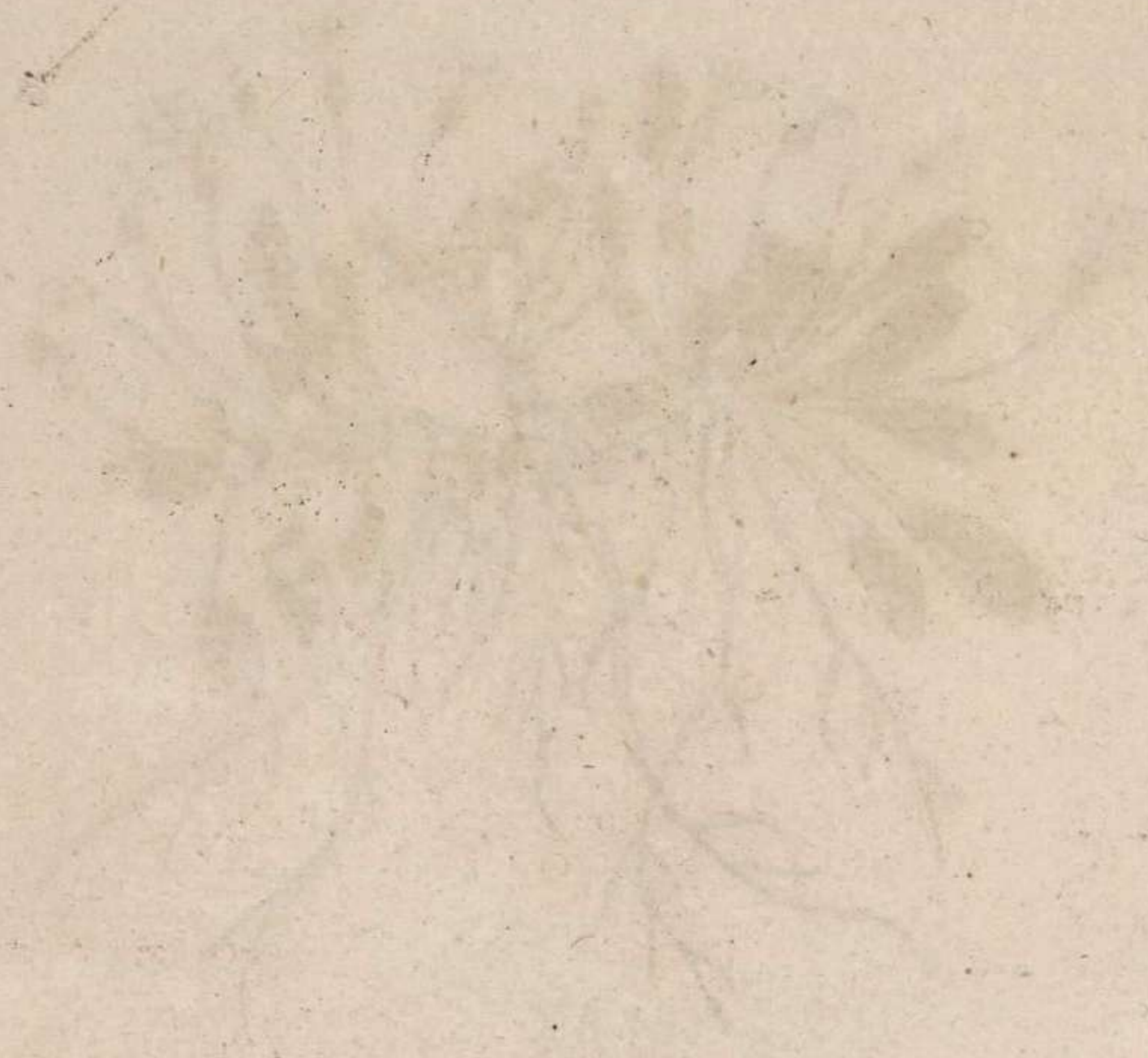






N. Akerbomgk fecit

L. TABBY



Small, illegible text at the bottom of the page, possibly a signature or date.







N. Meernburgk. fecit





N. Meerburch's fecit

**BOERHAVIA** (*Scandens*) TAB. XXI.

**BOERHAVIA** (*Scandens*) caule erecto floribus diandris,  
foliis cordatis acutis.

Caulis 6. pedalis, strictissimus, rectus, lævis.

Folia cordata, glabra.

Umbellæ sexfloræ: involucrum 5. phyllum, deciduum.

Corolla diandra, viridescens Linn. Mantiss. (2) 315.

Valerianella curassavica, semina aspera viscosa.

Pluk. alm. 349. t. 113. f. 7.

Solanum bacciferum americanum, fructu corymbofo.

Pluk. alm. 349. t. 226. f. 7.

Perperam hæc binas icones Pluknetii huic speciei Cl. Lin-  
næus applicavit. Prior male depicta a Pluknetio; posterior  
aliam plantam exhibet.

Nostri species semper habet umbellas multifloras.

**PAPILIO** (*Thoas*) TAB. XXI.

**PAPILIO** (*Thoas*) alis caudatis: supra nigris: fasciis dua-  
bus flavis interruptis, subtus flavis fascia cœrulea. Linn.  
Mantiss (2) 536.

**ANAGALLIS** (*Latifolia*) TAB. XXII.

**ANAGALLIS** (*Latifolia*) foliis cordatis amplexicaulibus,  
caulibus compressis. Linn. sp. pl. 212.

Cruciata montana minor flore cœruleo Barr. ic. 584. fig. mala.

**PAPILIO** (*Ricini*) TAB. XXII. Mas. & Femina.

**PAPILIO** (*Ricini*) alis oblongis integerrimis fuscis: primo-  
ribus utrinque fasciis duabus flavis. Linn. Syst. Nat. 756.

**SAXIFRAGA** (*Stolonifera*) TAB. XXIII.

Foliis ovato-rotundatis, dentatis, crassis primoribus sub-  
tus rubris caule thyrsi floreo: scapo aphylo.

Cal. persistens monophyllus, 5. partitus, patens, laciniis  
ovatis acutis tribus: superioribus minoribus.

Cor. irregularis 5. pedata, pentaphylla, petalis tribus supe-  
rioribus ovatis surrectis, planis, maculis roseis inferioribus  
duabus deflexis, triplo majoribus, immaculatis niveis; ne-  
ctar. coronula glandulosa.

Stam. fil. decem filiformia antheræ parvæ bilobæ caducæ.

Pist. germ. duo ovata, styli duo, stigmata parva obtusa.

Habitat in Virginia.

**PAPILIO** (*Polymnia*) TAB. XXIII.

**PAPILIO** (*Polymnia*) alis oblongis integerrimis luteis; primoribus fascia flava; posticis fasciis tribus nigris. Linn. Syft. Nat. 755.

**RIBES** (*Cynosbati*) TAB. XXIV.

**RIBES** (*Cynosbati*) aculeis subaxillaribus, baccis aculeatis racemosis. Linn. Sp. pl. pag. 292.

Facies R. Uvæ crispæ, folia parum fissa. Aculeis instar spinæ sub alis Pedunculi sæpius triflori. Germen inflore hispidum, nec aculeatum. Corolla R. Grossulariæ Baccæ magnitudine nucis coryli undique armatæ aculeis robustis.

**PAPILIO** (*Psidii*) TAB. XXIV.

**PAPILIO** (*Psidii*) alis oblongis integerrimis fuscis; primoribus fasciis tribus; posticisque duabus hyalinus. Linn. Syft. Nat. 756.

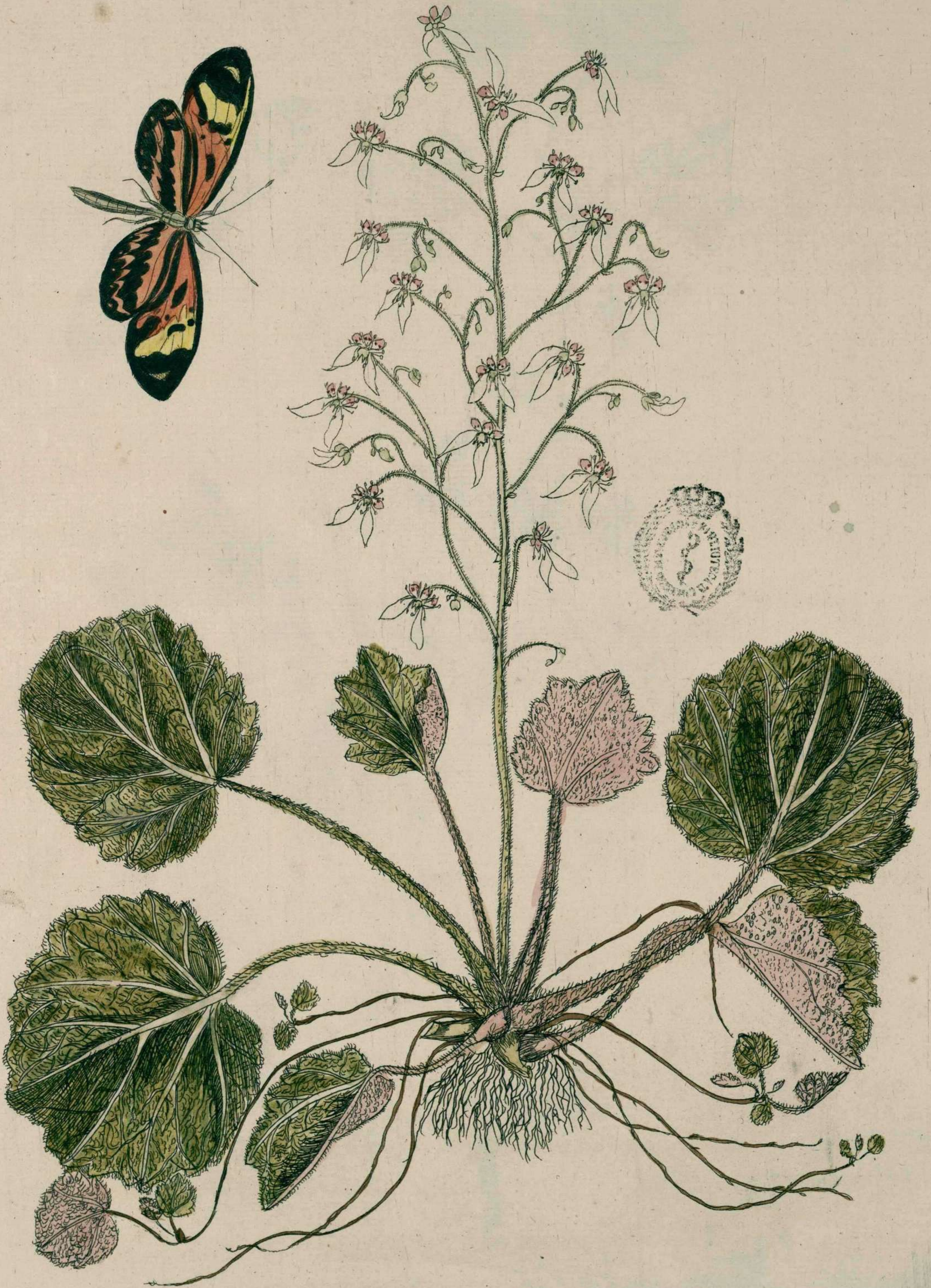
**PÆONIA** (*Tenuifolia*) TAB. XXV.

**PÆONIA** (*Tenuifolia*) foliis linearibus multipartitis. Linn. Sp. pl. pag. 748.

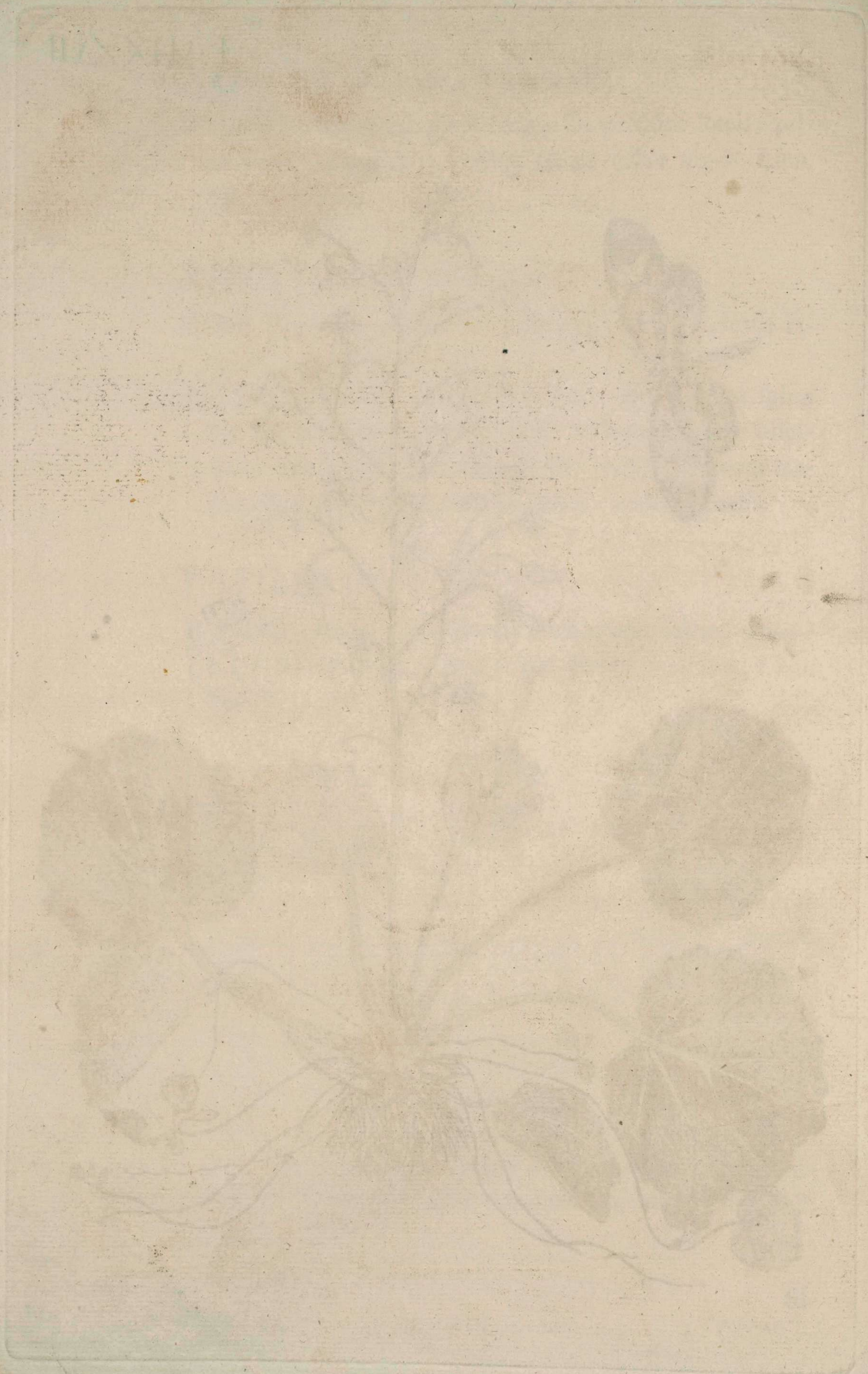
Radix repens. Folia Delphinii grandiflori S. Anthoræ, supra decomposita multipartita in lacinias numerosas, linearis lævis. Flos terminalis P. officinalis sed minor, pedunculatus solitarius. Caulis neque ramosus. Verbo quasi Filia Pæoniæ, ex Adonide apennina.

**PAPILIO** (*Pasithoe*) TAB. XXV.

**PAPILIO** (*Pasithoe*) alis nigris albo subradiatis puncto centrali albo; posticis subtus luteis basi cruentatis. Linn. Syft. Nat. 755.



N. Meierburgk fecit





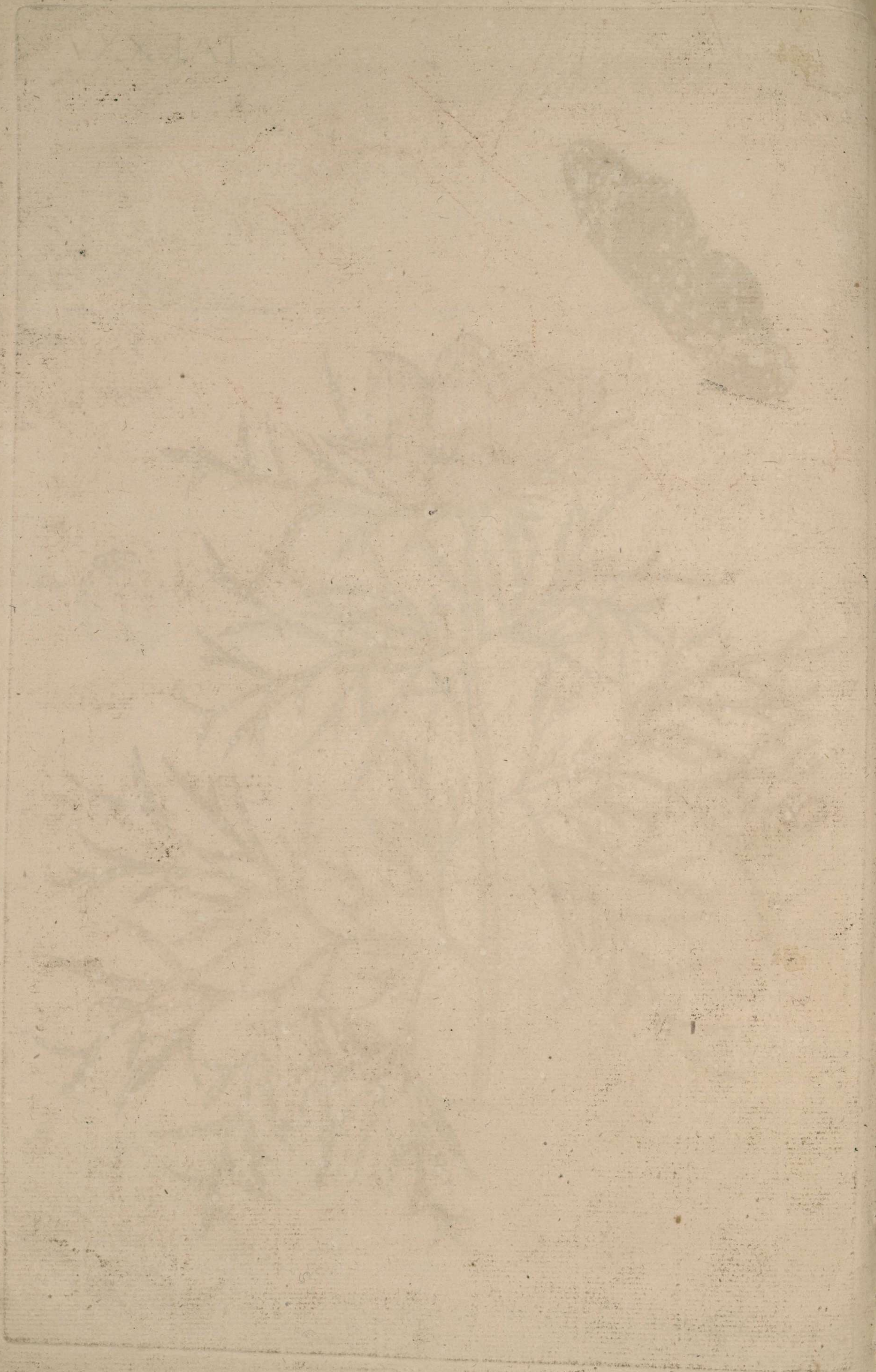


N. Meemburg fecit

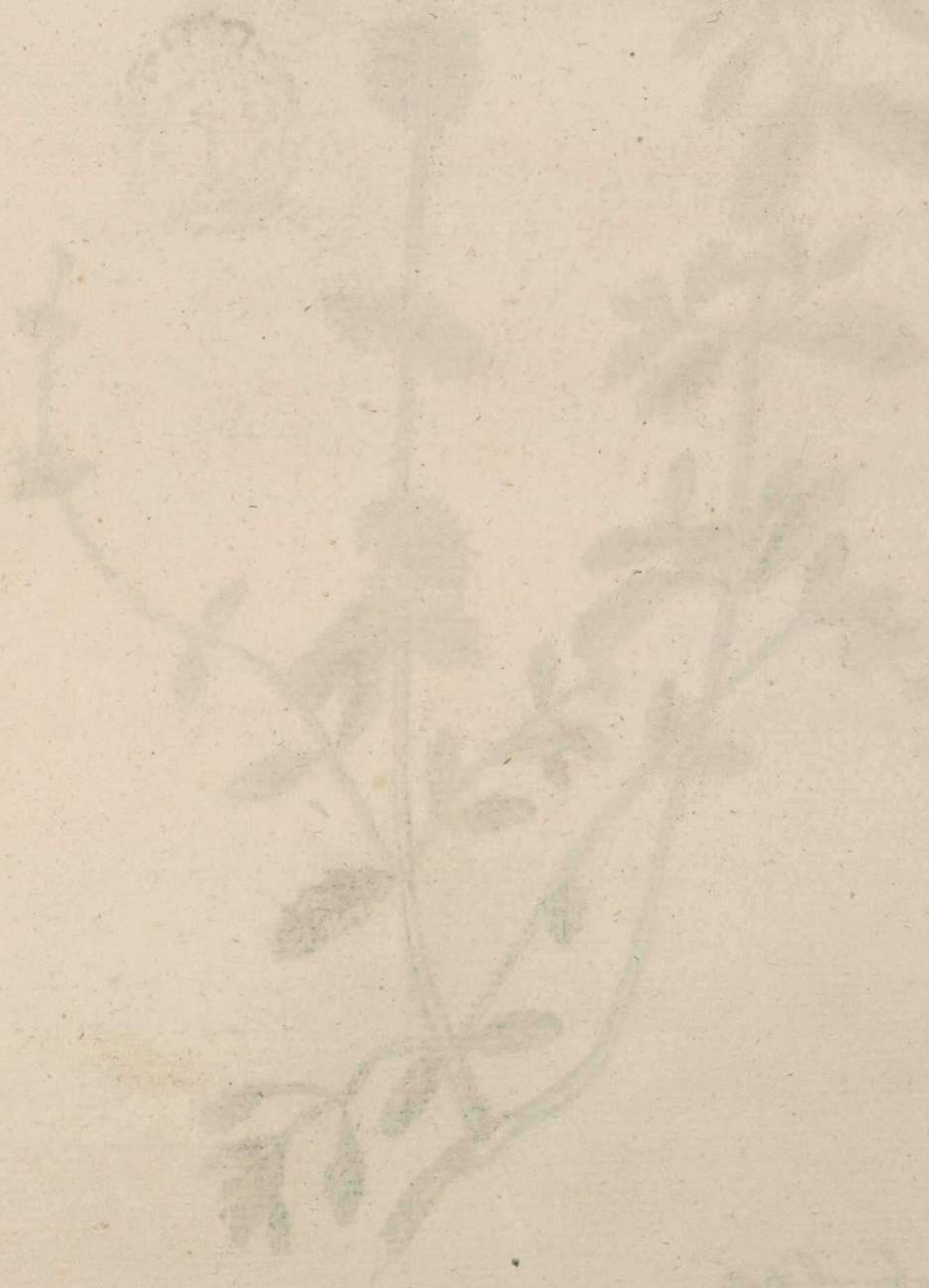
1788







TABLE





*N. Meerburg fecit.*





N. Meurburg fecit



**SIDERITIS** (*Hirsuta*) TAB. XXVI.

**SIDERITIS** (*Hirsuta*) foliis lanceolatis obtusis dentatis pilosis, bracteis dentato spinosis, caule hirto, spicis interruptis elongatis. Linn. Sp. pl. pag. 803.

Caulis, rigidus, pilosus, folia lanceolata, obtusiuscula, rugoso-plicata, ferraturis 3. S. 4. subacutis. Bracteæ cordatæ ferrato-spinosæ. Verticilli remotissimi, sessiles, sexflori, caule inter verticillos hirsutiore. Corolla flava tubo incurvo; Labio superiore lineari, semibifido, reflexo, erecto, niveo L inferiore minimo, calyces hirti, spinis 5. æqualibus, stamina intra tubum.

**PAPILIO** (*Orestes*) TAB. XXVI.

Alis posticis rotundatis subdigitatis, omnibus nigris utrinque fascia lata continua flava inferioribus maculatis, varie coloratis. Centrum omnium alarum occupat fascia continua lata, amœna flavicans, alæ secundariæ supra seriebus binis margini parallelis ex maculis lunulatis cordiformibusque flavis infra alæ secundariæ ab articulo usque ad medium flavæ, cæterum atræ seriebus, tribus, parallelis margini ex maculis cordiformibus, ac lunulatis; harum prior series rubro tincta, media cœrulea & extremo flavo est, reliquum corpus & alæ nigerrimo colore umbuuntur.

**SIDERITIS** (*Perfoliata*) TAB. XXVII.

**SIDERITIS** (*Perfoliata*) herbacea hispido-pilosa, foliis superioribus amplexicaulibus Linn. Sp. pl. pag. 802.

Caulis erectus, herbaceus, Folia inferiora caulis petiolata, superiora sessilia, opposita, amplexicaulia. Floralia cordata, integerrima, acuminata; corollæ albæ venis aliquot rufis.

**PAPILIO** (*Echion*) TAB. XXVII.

**PAPILIO** (*Echion*) alis bicaudatis supra fuscis; subtus pallescentibus: fascia rufa ocelloque terminali rubro. Linn. Syst. Nat. 788.

**SIDERITIS** (*Lanata*) TAB. XXVIII

**SIDERITIS** (*Lanata*) foliis cordatis obtusis villosis, calycibus muticis lanatis, spica longa, caule erecto. Linn. Sp. pl. pag. 804.

Planta spithamœa, erecta, tota lanata. Caulis simplicissimus. Folia cordata, subsessilia, obsolete crenata, obtusa, spica longior ipso caule, sessilis, terminalis e Verticillis sexfloris, remotis, valde lanatis. Corollæ atrovioleæ, longitudine calycis, Bractææ ovatæ, obsolete ferratæ, lanatæ.

**PAPILIO** (*Chryseippus*) TAB. XXVIII.

**PAPILIO** (*Chryseippus*) alis integerrimis fulvis margine nigro punctis albis, posticis disco punctis nigris Linn. Syst. Nat. 767.

**LOTUS** (*Arabicus*) TAB. XXIX.

**LOTUS** (*Arabicus*) leguminibus cylindricis aristatis, caulibus prostratis, pedunculis trifloris, bracteis monophyllis. Linn. Mantiss. 104.

Pedunculi primi uniflori sunt.

**PAPILIO** (*Teucer*) TAB. XXIX.

**PAPILIO** (*Teucer*) alis subrepandis lividiusculis, subtus nebulosis; posticis ocellis tribus: postremo maximo. Linn. Syst. Nat. 753.

**BALTIMORA** (*Alata*) TAB. XXX.

Caule alato decurrens foliis oppositis lato lanceolatis pedunculatis acuminatis ferratis.

Crescens ad 8. pedum altitudinem Coreopsis alternifoliam simulans.

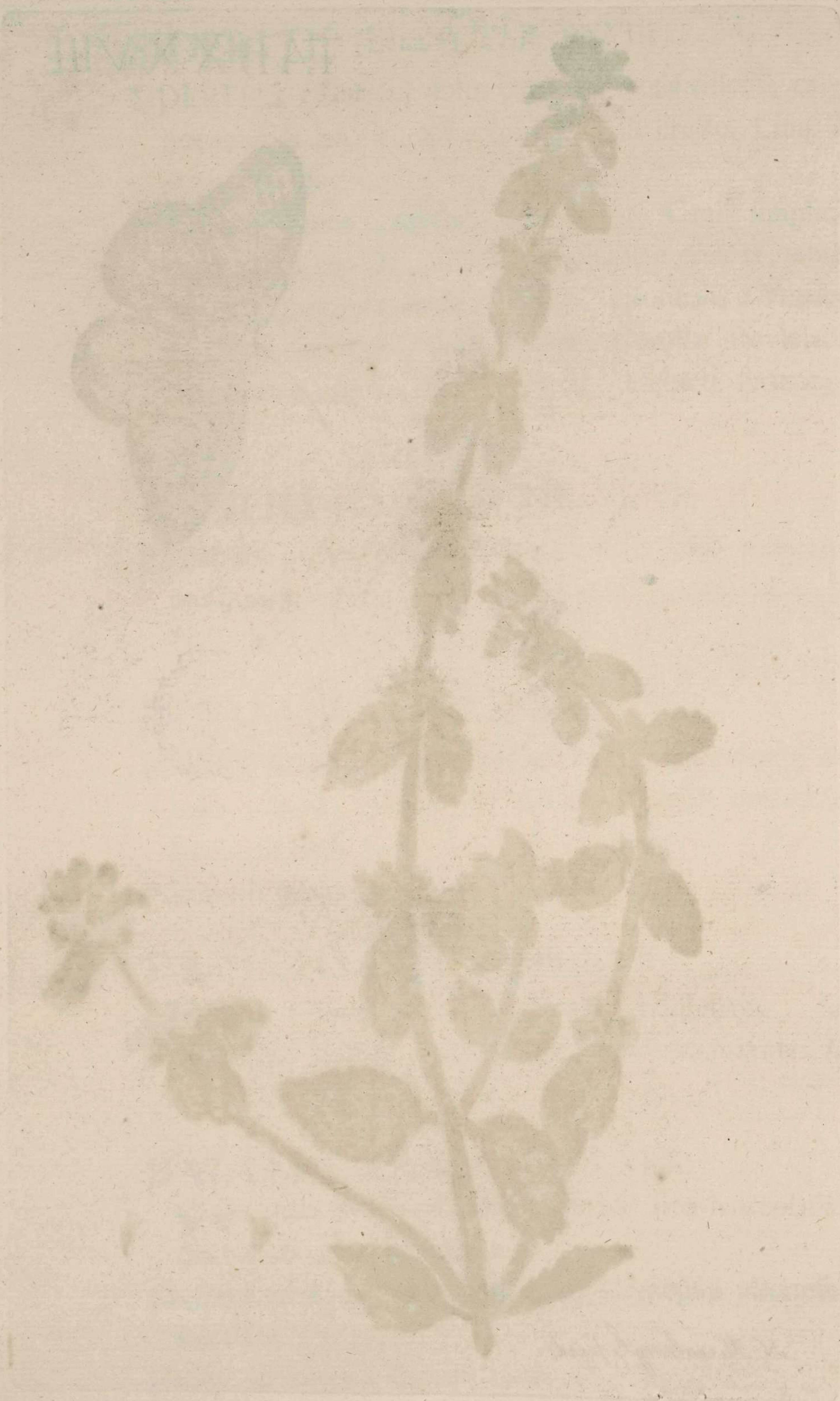
Habitat in america septentrionali.

**PAPILIO** (*Orestes*) TAB. XXX. Subtus conspecta.

TAB XXVIII.



N. Meemburg fecit





*N. Meerburg fecit*

TAB. XXIX





N. Meernburg fecit

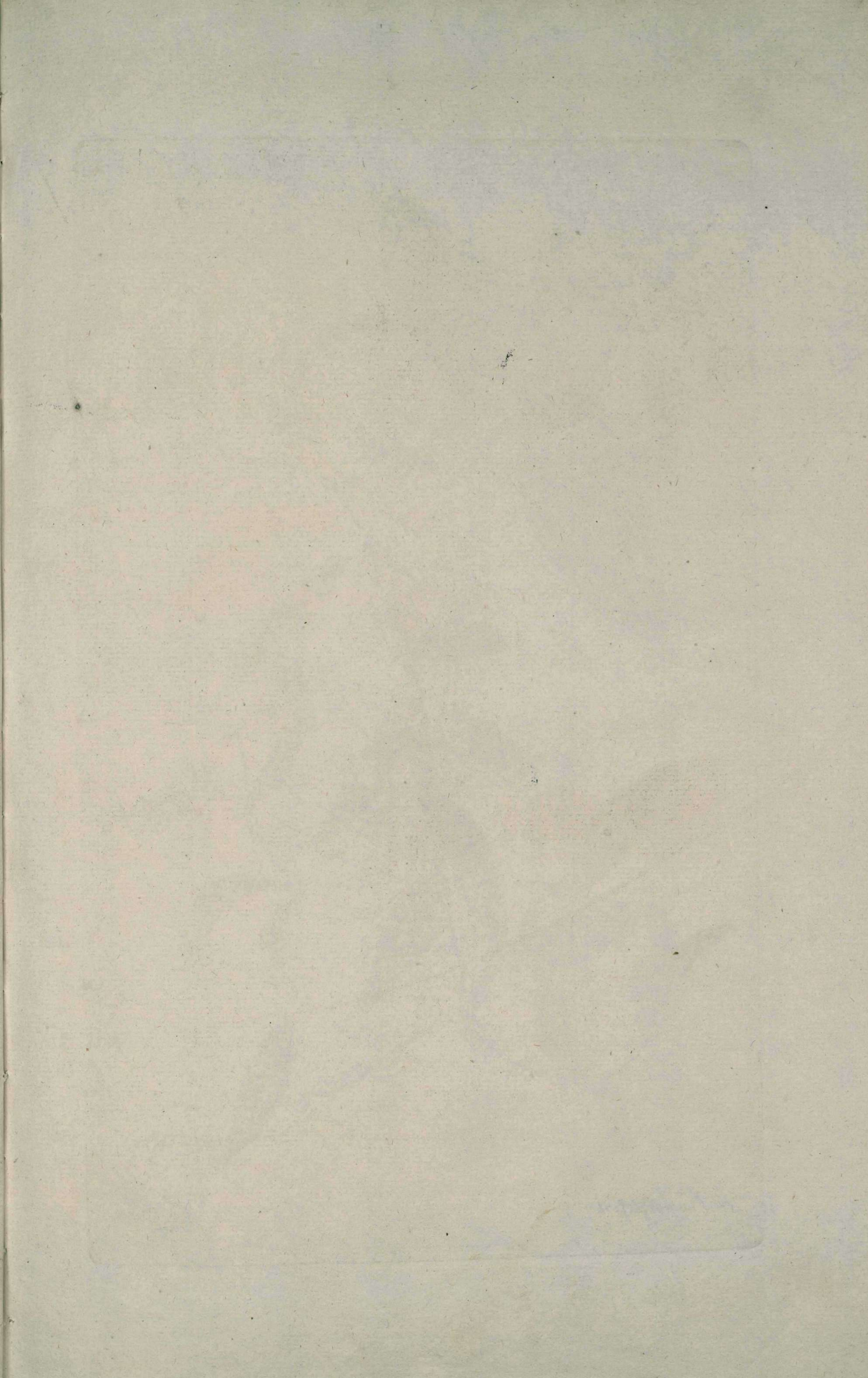








N. Meerburghe fecit





M. Meunburg fecit



TAB. XXIII



Handwritten text at the bottom of the page, likely a signature or a date, which is mostly illegible due to fading. It appears to contain the name 'J. G. Smith' and the year '1840'.



N. Meerburch fecit

**ARALIA** (Nudicaulis) TAB. XXXI.

*ARALIA* (*Nudicaulis*) caule nudo, foliis binis ternatis  
Linn. sp. pl. pag. 393.

Christophoriana, Virginiana zarzæ radicibus furculosis & fungosis. Pluk. alm. 98. t. 238. fig. 5. fig. mala.

**PAPILIO** (Euterpe) TAB. XXXI.

*PAPILIO* (*Euterpe*) alis oblongis integerrimis nigris albo-punctatis fascia fulva. Linn. Syst. Nat. 756.

**TRADESCANTIA** (Cristata) TAB. XXXII.

*TRADESCANTIA* (*Cristata*) repens lævis spathis diphyllis imbricatis. Linn. Syst. Nat. 3. pag. 233.

*Commelina cristata* sp. pl. pag. 64.

Radix annua, caules teretes, læves, ramosi, diffusi, repentes, folia lanceolata recurvata, lævia, basi vaginantia, vaginis striatis, spathæ imbricatæ, diphyllæ, bifloræ, floribus sessilibus, lunatæ, sexparium, secundæ Cal. corolla brevior. Petala 3. ovata, sessilia, cœrulea filamenta pilosa extus; pilis cœruleis articulatis. Stylis clavatis stigma tubulosum, crenatum.

**PAPILIO** (Agenor) TAB. XXXII.

*PAPILIO* (*Agenor*) alis dentatis nigris basi sanguineis: primoribus striatis; posticis disco albo maculis nigris. Linn. Syst. Nat. 747.

**OENOTHERA** (Fruticosa) TAB. XXXIII.

*OENOTHERA* (*Fruticosa*) foliis lanceolatis subdentatis, capsulis pedicellatis acutangulis, racemo pedunculato  
Linn. sp. pl. p. 492.

Calyx purpurascens, tetraphyllis, sed rumpitur altero sæpius & unico latere. Tubus filiformis, angustissimus, capsula angulis 4 acutis compressis folia rarius denticulata.

**PAPILIO** (Cardamines) TAB. XXXIII.

*PAPILIO* (*Cardamines*) alis integerrimis rotundatis albis: primoribus medio fulvis; posticis subtus viridi nebulosis  
Linn. Syst. Nat. 761.

**OENOTHERA** (Parviflora) TAB. XXXIV.

**OENOTHERA** (*Parviflora*) foliis ovato-lanceolatis planis, caule lævi subvillosa. Linn. sp. pl. pag. 492.

Fructus apex coronatus margine octifido, nec quadrifido, uti OE. biennis, cui simillima. Caulis pilis adsperfus, sed absque tuberculis ad eorum basin. Folia repanda-subdentata, minus mollia. Calyx tubo suo quadruplo brevior, infra apicem denticulo notatus, hinc ante explicationem mucrones in hac distantes Petalorum latera distantia, dimidio minora præcedentis petalis.

Capsulæ quadrivalves.

**PAPILIO** (Marfyas) TAB. XXXIV.

**PAPILIO** (*Marfyas*) alis bicaudatis supra cœruleis; subtus cœrulescentibus punctis nigris. Linn. Syst. Nat. 788.

**OENOTHERA** (Longiflora) TAB. XXXV.

**OENOTHERA** (*Longiflora*) caulibus simplicibus pilosis, petalis distantibus bilobis. Linn. Mantiss. 2. 227.

Folia Radicalia numerosa, lanceolata, denticulata, pubescentia costa alba, oblique nervosa.

Caules sæpius 5., enati infra folia radicalia, simplicissimi, adscendentes, hirti, virides, pilis longis, patulis albis.

Caulis centralis ferius excrefcit.

Folia caulina ovato oblonga, denticulata, sessilia, radicalibus similia.

Flores axillares superiorum foliorum, germine calyceque piloso.

Calyx tubo insigniter elongato, limbo suo triplo longior.

Petala 4, flava, obcordata, biloba, magnitudine OE. onagræ, si non majora, lateribus distantia; altero die rubra.

Fructus similes OE. onagræ, sed longior, inferne angustior, ore connivente minus scabro.

Differt ab OE. onagra, quæ foliis caulinis subnudis, subpetiolatis, caule erecto, ramis lateralibus, vix manifeste pilosis - Petalis approximatis, vix emarginatis, nec bifidis; calycis tubo vix laciniis duplo longiore.





*N. Keenburgh fecit*





N. M. Meunier fecit





IV. XXVI.

*Asplenium*



*N. Meiburg fecit*

**PAPILIO** (Dido) TAB. XXXV.

**PAPILIO** (*Dido*) alis dentatis oblongis nigris viridi maculatis, posticis fascia maculisque septem transversis cœrulescentibus. Linn. Syst. Nat. 782.

**SAPONARIA** (Porrigenis) TAB. XXXVI.

**SAPONARIA** (*Porrigenis*) calycibus cylindricis pubescentibus, ramis divaricatissimis, fructibus pendulis. Mantiss. (2) 239.

*Silene porrigens* Syst. 3. p. 230.

*Lychnis chalepensis* annua, foliis parum hirtis angustis, flosculis carneis, pediculis infirmis biuncialibus capsulis fere rotundis Moris. hist. 3. p. 541. fig. mala.

Caulis bipedalis, erectus, articulatus, rigidulus, inferne glaber, superne pubescenti viscidus ramis divaricatissimis.

Folia lanceolata: inferiora glabra; superiora sub ramificationibus pubescentia viscida.

Pedunculi axillares, solitarii uniflori, capillares, laxi patentes glabri, longitudine foliorum, dum fructiferi penduli.

Calyx oblongus, tubulosus, pubescenti-viscidus.

Petala absque corona, subincarnata, emarginata laciniis brevibus Stam. alba, tubo breviora, Germen ovatum. Styli distantes.

Stigmata simplicia.

Obs. Deleatur inter Silenes; substituatur hæc descriptio e viva.

**PAPILIO** (Daplidice) TAB. XXXVI.

**PAPILIO** (*Daplidice*) alis integris rotundatis albis margine fuscis. subtus luteo griseis albo maculatis Linn. Syst. Nat. 760.

**CODON** (Royeni) TAB. XXXVII.

Cal. perianthium monophyllum, decempartitum foliolis subulatis, persistentibus erectiusculis: alternis brevioribus.

Cor. monopetala campanulata basi torulosa: Limbo decempartito æquali, Nectarium decem loculare ex squamis 10. unguibus staminum infertis, conniventibus, receptaculum tegentibus.

Stam. filamenta decem, longitudine corollæ. Antheræ crassæ.

Pist. Germen superum conicum, stylus simplex, longitudine staminum, stigmata duo, longa, setacea, divergentia.

Per. biloculare.

Sem. plura subrotunda hirta in pulpa exsucca colorata.

Caulis herbaceus, firmus, cubitalis, teres ramis assurgentibus, folia alterna petiolata cordata ovata, subrepanda, indivisa, acuminata, subcoriacea glabra supra avenia, Flores supra axillares, solitarii, pedunculati, facies corollæ Atropæ Belladonnæ albidi, extus notati striis 10. purpurascens Herba tota adspersa striis Royeni Linn. Syst. Nat. 3. 292.

**PAPILIO** (*Marsyas*) TAB. XXXVII.

**PAPILIO** (*Marsyas*) (subtus conspecta) Linn. Syst. Nat. 788.

**THEA** (*Bohea*) TAB. XXXVIII.

**THEA** (*Bohea*) floribus hexapetalis Linn. sp. pl. pag. 734.

**PAPILIO** (*Hippothoe*) TAB. XXXVIII.

**PAPILIO** (*Hippothoe*) alis integerrimis supra fulvis immaculatis; subtus cinerascens: punctis ocellaribus nemososis. Linn. Syst. Nat. 793.

**SENECIO** (*Chrysocoma*) TAB. XXXIX.

Corollis nudis foliis longioribus linearibus, prælongis.

Habitat ad Promontorium bonæ spei.

Planta fruticosa floribus corymbosis, folia, priora in planta juniore sunt folia coronopi.

**PAPILIO** (*Clio*) TAB. XXXIX.

**PAPILIO** (*Clio*) alis oblongis integerrimis fuscis: primoribus albo maculatis; posticis fascia alba Linn. Syst. Nat. 751.

**GORTERIA** (*Araneosa*) TAB. XL.

Foliis integris dentato spinosis, amplexicaulibus, ramis alternis, floribus pedunculatis luteis subtus violaceis.

Habitat ad Promontorium bonæ spei.

**PAPILIO** (*Anthilochus*) TAB. XL.

**PAPILIO** (*Anthilochus*) alis caudatis concoloribus flavis: faciis margineque nigris, caudis albis longitudine alæ Linn. Syst. Nat. 751.





N. Meunier fecit



TAB XXXVIII



*N. Meunier fecit*



TAB XXXIX



N. Meerburg fecit



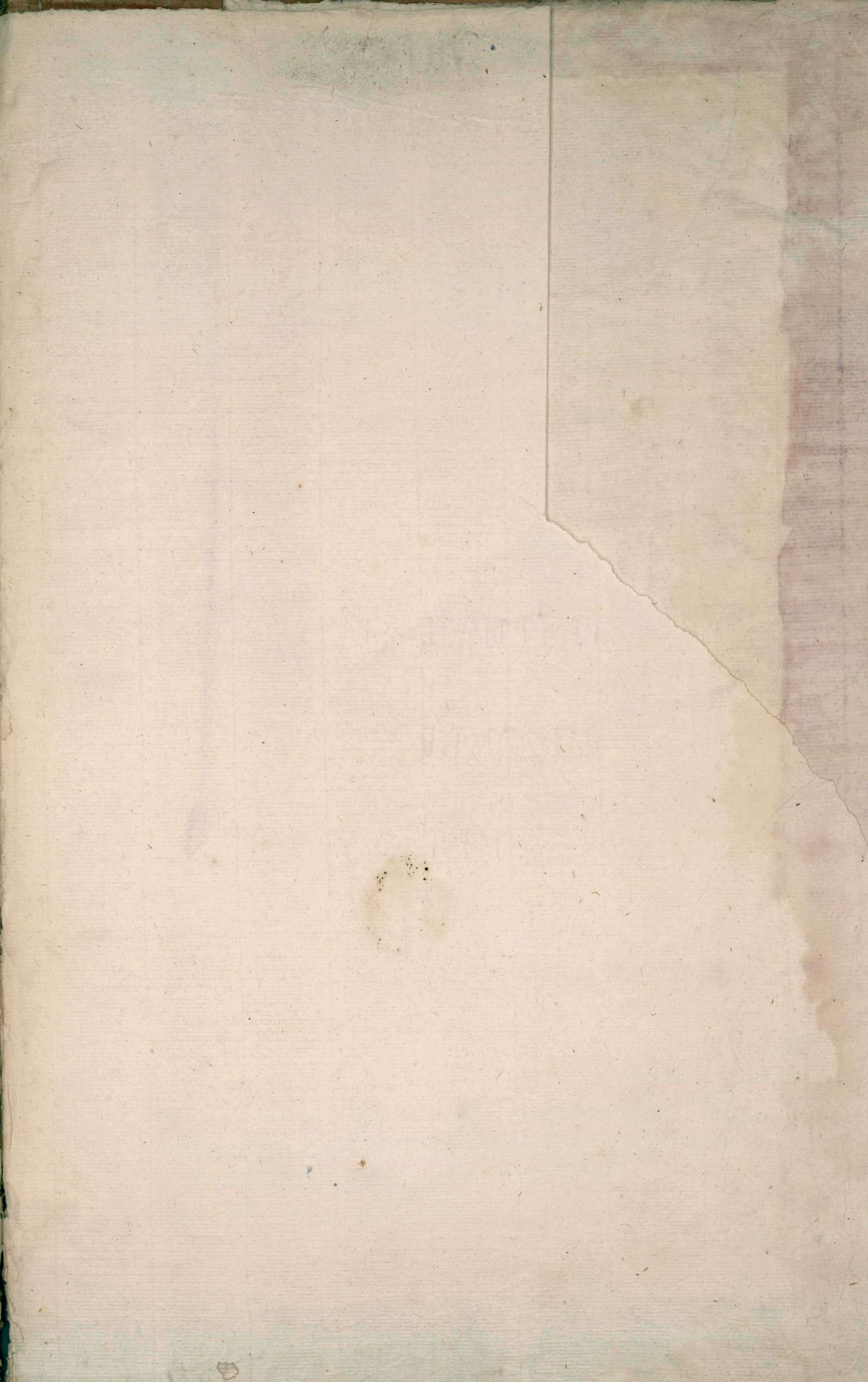


N. Neerburg fecit











58

UCM  
Biblioteca  
Historica  
MED  
6007

454a