

CATÁLOGO  
DE  
**BOCETOS.**

---



RES AST / 285(6)

BOOKS

CATALOG

BOOKS

# CATÁLOGO

DE LOS

# BOCETOS

QUE EXISTEN EN EL MUSEO

DEL

INSTITUTO DE JOVELLANOS

DE GIJÓN;

POR

DON JESÚS MENENDEZ ACEBAL,

PROFESOR Y SECRETARIO

DEL MISMO ESTABLECIMIENTO.



GIJÓN

IMP. Y LIT. DE TORRE Y COMPAÑÍA,

LIBERTAD, NÚM. 32.

1886

D. 547217

CATÁLOGO

BOCETOS

QUE EXISTEN EN EL MUSEO

INSTITUTO DE JOVELLANOS

DE GILÓN

DON JESÚS MENDOZA

PROFESOR Y SECRETARIO

1888

Se ruega a los señores socios de cuenta al Bibliotecario de cualquier falta o deterioro que adviertan en las obras para proceder a su renovación urgente

## INTRODUCCION.

---

El Instituto de Gijon, que segun lo dispuesto en la Ley de 4 de Julio de 1865, lleva el nombre de INSTITUTO DE JOVELLANOS, para honrar y perpetuar la memoria de su insigne y sábio PROMOTOR el *Excmo. Sr. D. Gaspar Melchor de Jovellanos*, posée una rica coleccion de Bocetos, originales de los principales pintores, escultores, grabadores y arquitectos que llenaron el mundo con la fama de sus nombres. Consta de 796 dibujos, entre los cuales los hay de Rafel Sancio de Urbino, Miguel Angel, Ticiano, Correggio, Alberto Durero, Rembrandt, Masaccio, Fray Bartolomé Baccio de la Porta, Torrigiani, Vasari, Carracci, Julio Romano, Tintoretto, Veronés, Dominiquino, Callot, Murillo, Alonso Cano, Velazquez, Goya, Zurbaran, Joanes, Coello, Becerra, Rivera, Carducho, Carreño, Castillo, Céspedes, Herrera el mozo, Navarrete y otros muchos.

Esta numerosa y rara coleccion se debe al *Sr. Jovellanos*, que la regaló al Instituto, cuando hizo donacion de su Biblioteca; muchos de los dibujos llevan las firmas de los mismos artistas, y en otros constan los nombres de los autores de letra del mismo Jovellanos y del célebre hijo

de Gijon, autor del «Diccionario histórico de los mas ilustres Profesores de las bellas artes en España,» D. Juan Agustin Cean Bermudez; por consiguiente, de más está el decir que el autor de este CATÁLOGO ha principiado por respetar lo hecho por tan ilustres autoridades, sin tratar de investigar si tal ó cual dibujo debe pertenecer, ó nó, á éste ó al otro autor.

Están colocados los bocetos en una sala de doce metros de largo por cinco y medio de ancho, en unos armarios que cubren las paredes totalmente y resguardados por cristales; en el centro, y sobre una mesa, hay tambien varios de ellos colocados en un escaparate. Hasta el año de 1867 han estado conservados cuidadosamente del mismo modo que los tenia el ilustre *Jovellanos*, lijeramente pegados por su margen superior á cada una de las pájinas en blanco que contenia un libro fuertemente encuadernado, de modo que podia verse la falta de cualquiera de ellos; en dicha época, el Director D. José Cienfuegos Jovellanos, inició la idea de exponer al público en una de las aulas del Establecimiento, tan preciosos dibujos, para cuyo efecto mandó hacer un escaparate donde se colocaron varios de los mas notables, y se instaló en la Biblioteca; en el año 1871 dispuso el Director interino, D. Juan Junquera Huergo, la colocacion de todos ellos en la sala donde hoy están, quedando habilitado un verdadero museo. Varios escritores distinguidos se han ocupado de estos preciosos

dibujos, mereciendo ser leídos los notables trabajos que acerca de ellos han hecho el Excelentísimo Sr. D. Alejandro Pidal y Mon en el prólogo á los facsímiles publicados por los señores D. Ricardo Acebal y D. Pio Escalera, el folleto del Sr. D. Felipe Benicio Navarro, que se titula «El Museo de Gijón,» el artículo que insertó en 1873 el periódico de Oviedo «El Eco de Asturias,» escrito por D. Eduardo Guilmain, bajo el pseudónimo de «Arveris,» y demás trabajos dados á luz por otros amantes de las artes. La falta de recursos ó la esperanza de que se concluyese el edificio del Instituto, habrá sido la causa de que esta hermosa colección no se haya colocado antes en una de las salas, pues siempre la tuvieron en mucha estimación los celosos é ilustrados Directores que ha tenido el Establecimiento.

Para concluir esta breve introducción, debo manifestar, que al decidirme á emprender la pesada tarea de clasificar los dibujos y colocarlos nuevamente en la sala que tienen destinada, haciendo al propio tiempo este incompleto CATÁLOGO, solo me ha guiado el deseo de prestar un servicio al Instituto, á fin de que se sepa siempre el número de bocetos que existen, y pueda de este modo evitarse la falta de cualquiera de ellos, y al propio tiempo, para que otras personas, que sepan y quieran, se ocupen con más detenimiento de tan bella colección.

## *Resúmen de la clasificacion de los Bocetos.*

### *De Autores de Escuelas Italianas.*

Escuelas de pintura durante la Edad media.....	9	
Escuela Florentina.....	89	
Id. Romana.....	54	}
Id. Napolitana.....	12	
Id. Genovesa.....	14	
Id. Veneciana.....	41	
Id. Lombarda ó Parmesana.....	6	
Id. Ecléctica Boloñesa.....	13	
		238

### *De Autores de Escuelas Españolas.*

Escuela Sevillana.....	107	
Id. Madrileña.....	73	}
Id. Valenciana.....	18	
		198

### *De Escuelas Alemanas.*

Escuela Flamenca.....	9	
Id. Holandesa.....	9	}
Id. de Nuremberg.....	6	
		24
De autores de la Escuela Francesa.....	33	
Bocetos de escultores, grabadores y pintores en vidrio...	16	
Id. de autores, cuya Escuela nos es desconocida....	108	
Id. de autores anónimos.....	179	
		796
	<b>TOTAL DE DIBUJOS.....</b>	<b>796</b>



# CATÁLOGO.

---

## BOCETOS DE AUTORES DE ESCUELAS ITALIANAS.

---

### *Escuelas de pintura durante la Edad media.*

---

**Guido de Sienna**, pintor que floreció hácia 1221.—Escuela Sienesa.

- 1 Boceto á lápiz rojo: Estudio del natural.

Dimensiones: alto 40 centímetros y ancho 23.—Colocado en el número 1 de la Seccion primera.

**Gozzoli (Benozzo)**, pintor, discípulo de Beato Angélico; nació en 1400 y murió en 1478.—Antigua Escuela Toscana.

- 2 Boceto á pluma y aguada de uno de los frescos del Campo Santo de Pisa.

Alto 0,40; ancho 0,27.

Número 1 de la Seccion primera.

**Mannin**, pintor del siglo XIV.—Antigua Escuela Toscana.

- 3 Dibujo en papel amarillento, á lápiz rojo: Estudio de ropaje.

Alto 0,40; ancho 0,24.

Número 2 de la Seccion primera.

**Masaccio (Tomás Guidi)**, pintor famoso que abrió el camino al estilo moderno; nació en San Giovanni en 1401 y murió en 1443.—Antigua Escuela Florentina.

- 4 Estudio del natural, á la aguada, en papel azul.

Alto 0,25; ancho 0,13.

Número 2 de la Seccion primera.

- 5 Estudio del natural, á la aguada, en papel azul.

Alto 0,25; ancho 0,13.

Número 2 de la Seccion primera.

**Pisa (Juan de)**, escultor italiano del siglo XIII, hijo de Nicolás; fué arquitecto del cementerio de Pisa.—Época primera de la Escultura moderna.

- 6 Boceto á la aguada en papel oscuro: *La Magdalena*.

Alto 0,16; ancho 0,13.

Número 2 de la Seccion primera.

**Pucci (Angel)**, pintor del siglo XIV; fué discípulo de Giotto.—Antigua Escuela Florentina.

- 7 Boceto á lápiz negro: *Un fraile en oracion*.

Alto 0,33; ancho 0,27.

Número 3 de la Seccion primera.

- 8 Asunto místico. Dibujo á lápiz negro en papel de figura ovalada.

Alto 0,23; ancho 0,17.

Número 3 de la Seccion primera.

**Puccio Capanna**, pintor del siglo XIV, discípulo de Giotto.—Escuela Sienesa.

- 9 Dibujo á pluma y aguada: *Busto de mujer en actitud de orar*.

Alto 0,19; ancho 0,15.

Número 3 de la Seccion primera.

*Escuelas de pintura en la época del Renacimiento.*

## ESCUELA FLORENTINA.

**Allori (Alejandro)**, pintor; nació en Florencia en 3 de Mayo de 1535 y murió en la misma ciudad el 22 de Setiembre de 1607.

- 10 Estudio de una cabeza. Dibujo á lápiz negro en papel oscuro.

Alto 0,14; ancho 0,12.

Número 4 de la Seccion primera.

**Arpinas (César de)**.

- 11 Boceto á la aguada: *Escena de un sacrificio entre los antiguos*.

Alto 0,19; ancho 0,24.

Número 4 de la Seccion primera.

- 12 Boceto á la pluma: Estudio de ornamentación.

Alto 0,15; ancho 0,29.

Número 4 de la Seccion primera.

**Baccio Bandinelli**, escultor y pintor; nació en 1487 y murió en 1559.

- 13 Dibujo á pluma. Estudio artístico: copia de estatua.

Alto 0,23; ancho 0,15.

Número 4 de la Seccion primera.

**Baccio de la Porta (Fray Bartolomé)**, llama-

do el Frate, pintor, discípulo de Cosme Rosselli; nació en Toscana en 1469, y murió en 1517.

14 Boceto á lápiz rojo: *Un ángel.*

Alto 0,16; ancho 0,10.

Número 4 de la Seccion primera.

15 Estudio á lápiz rojo: *El niño Jesús.*

Alto 0,19; ancho 0,16.

Número 4 de la Seccion primera.

De este autor son tambien los bocetos números 606 al 608.

### **Baldinucci.**

16 Dibujo á lápiz negro y papel oscuro: *Busto de mujer.*

Alto 0,17; ancho 0,15.

Número 5 de la Seccion primera.

17 Estudio á lápiz negro y rojo en papel azul: *Dos cabezas de soldados romanos.*

Alto 0,19; ancho 0,21.

Número 5 de la Seccion primera.

18 Boceto á lápiz negro y rojo: Estudio de una cabeza.

Alto 0,18; ancho 0,15.

Número 5 de la Seccion primera.

### **Bimbacci (Atanasio), pintor.**

19 Boceto á la pluma y aguada. Asunto alegórico: *La aparicion de la aurora.*

Alto 0,37; ancho 0,24.

Número 5 de la Seccion primera.

20 Boceto á la aguada y pluma. Estudio para un retablo: *El árbol de la vida.*

Alto 0,43; ancho 0,32.

Número 6 de la Seccion primera.

21 Boceto á la aguada y pluma. Composicion alegórica: *La noche y el sueño.*

Alto 0,24; ancho 0,26. Número 6 de la Seccion primera.

22 Alegoría á la aguada y pluma: *Las virtudes teologales.*

Alto 0,38; ancho 0,26. Número 7 de la Seccion primera.

23 Boceto á la aguada y pluma. Alegoría: *La Fortuna derramando sus dones.*

Alto 0,26; ancho 0,34. Número 7 de la Seccion primera.

24 Dibujo á lápiz rojo y papel oscuro: *Dos figuras; estudio.*

Alto 0,18; ancho 0,11. Número 8 de la Seccion primera.

25 Boceto á la aguada, de figura triangular: Estudio de ornamentacion.

Alto 0,25; ancho 0,28. Número 8 de la Seccion primera.

26 Boceto á la aguada: *Jesucristo muerto.*

Alto 0,10; ancho 0,14. Número 8 de la Seccion primera.

**Bronzino** (**Angel Allori, llamado el**), pintor; nació en Florencia en 1502 y murió en 1572.

27 Boceto á lápiz rojo. Estudio del natural: *Una mujer.*

Alto 0,40; ancho 0,25. Número 8 de la Seccion primera.

**Buonarroti** (**Miguel Angel**), célebre pintor, escultor y arquitecto; nació en Arezzo en 1474

y murió en Roma en 1564. Se le considera como el fundador de la Escuela Florentina del siglo XVI.

- 28 Estudio para un bajo relieve á lápiz rojo.

Alto 0,30; ancho 0,22. Número 9 de la Sección primera.

- 29 Boceto á la pluma y papel oscuro: *Grupo de ángeles*.

Alto 0,16; ancho 0,17. Número 9 de la Sección primera.

- 30 Boceto á lápiz rojo. Grupos de niños: *Alegoría de la miseria y la gula*.

Alto 0,28; ancho 0,21. Número 9 de la Sección primera.

**Campaña (Maese Pedro)**, pintor, discípulo de Miguel Ángel; nació en 1503 y murió en Bruselas en 1580.

- 31 Dibujo á lápiz negro: *Un Santo Cristo*.

Alto 0,25; ancho 0,17. Número 9 de la Sección primera.

**Carducci (Bartolomé)**, pintor, escultor y arquitecto; nació en Florencia el 1560, fué discípulo de Zúccaro; pintó en el Escorial y falleció en el Pardo en 1608.

- 32 Boceto á la aguada y pluma: *Ceremonia entre los Romanos*.

Alto 0,19; ancho 0,19. Número 9 de la Sección primera.

**Chimenti da Empoli (Jacobo)**, pintor; nació en Empoli en 1554, murió el 1640.

- 33 Boceto á lápiz rojo: *Una Santa en éxtasis*.

Alto 0,40; ancho 0,23. Número 10 de la Sección primera.

**Cigoli (Luis Cardi el)**, pintor; nació en 1559 y murió en 1613.

34 Dibujo á pluma en papel oscuro: *Martirio de una mujer.*

Alto 0,40; ancho 0,27.

Número 10 de la Seccion primera.

35 Boceto á la aguada y sepia, en papel oscuro: *Fraile predicando.*

Alto 0,11; ancho 0,08.

Número 11 de la Seccion primera.

36 Dibujo á lápiz rojo y negro: *Una mujer.*

Alto 0,12; ancho 0,08.

Número 11 de la Seccion primera.

37 Boceto á la aguada. Alegoría religiosa: *Coronacion de la Virgen.*

Alto 0,27; ancho 0,18.

Número 11 de la Seccion primera.

38 Dibujo de un techo, á la aguada, en color y á la pluma.

Alto 0,45; ancho 0,42.

Número 12 de la Seccion primera.

**Castello (Juan Bautista)**, llamado el Bergamasco, pintor y arquitecto; nació en Bérgamo y falleció en Madrid en 1569.

39 Grupo á la pluma.

Alto 0,19; ancho 0,20.

Número 11 de la Seccion primera.

**Dolci (Cárlos)**, pintor; nació en 1616 y murió en 1686.

40 Estudio de una mano, á lápiz negro y rojo.

Alto 0,09; ancho 0,09.

Número 11 de la Seccion primera.

41 Estudio de una cabeza de mujer; á lápiz negro y papel oscuro.

Alto 0,11; ancho 0,11.

Número 11 de la Seccion primera.

42 Estudio á lápiz rojo y negro: Figura de medio cuerpo.

Alto 0,21; ancho 0,24.

Número 11 de la Seccion primera.

43 Boceto á lápiz rojo: *Busto de hombre.*

Alto 0,20; ancho 0,14.

Número 11 de la Seccion primera.

44 Boceto á lápiz rojo: *Un Fraile.*

Alto 0,24; ancho 0,16.

Número 12 de la Seccion primera.

45 Boceto á lápiz negro, en papel verdoso. Estudio del natural ó Academia.

Alto 0,40; ancho 0,23.

Número 13 de la Seccion primera.

46 Boceto á lápiz rojo: *Un Romano á caballo.*

Alto 0,20; ancho 0,19.

Número 13 de la Seccion primera.

47 Boceto á lápiz negro y papel oscuro: *Una monja orando.*

Alto 0,43; ancho 0,28.

Número 14 de la Seccion primera.

48 Estudio de ropaje, á lápiz negro, con clarion.

Alto 0,43; ancho 0,28.

Número 14 de la Seccion primera.

**Lippi (Lorenzo)**, pintor y poeta; nació en 1606 y murió en 1661.



49 Boceto á lápiz rojo: *Un niño desnudo comiendo un pedazo de pan.*

Alto 0,26; ancho 0,13. Número 15 de la Seccion primera.

50 Dibujo á lápiz rojo: Varias figuras.

Alto 0,19; ancho 0,29. Número 16 de la Seccion primera.

**Luti (Benito)**, pintor y grabador; nació en 1665 y murió en 1724.

51 Boceto á lápiz negro: Un sacerdote. Una mano. Estudio.

Alto 0,37; ancho 0,25. Número 16 de la Seccion primera.

52 Boceto á la aguada: *Adan y Eva.*

Alto 0,26; ancho 0,15. Número 16 de la Seccion primera.

**Marinari (Honorio)**, pintor y grabador; nació en 1627 y murió en 1715.

53 Dibujo á la pluma: *Busto de un moro.*

Alto 0,25; ancho 0,19. Número 16 de la Seccion primera.

54 Boceto á lápiz rojo: *Cabeza de mujer.*

Alto 0,24; ancho 0,18. Número 17 de la Seccion primera.

55 Boceto á la pluma: *Busto de un guerrero.*

Alto 0,21; ancho 0,18. Número 17 de la Seccion primera.

**Naldini (Bautista)**, pintor; nació en 1537 y murió en 1590.

56 Boceto á lápiz negro y en papel azulado:

*La muerte de Jesucristo, trae al mundo la Caridad y la Justicia. Alegoría.*

Alto 0,26; ancho 0,29. Número 17 de la Seccion primera.

**Nardi (Angel)**, pintor; nació en Florencia y murió en Madrid en 1660.

57 Boceto á la aguada en color rojo: *La Virgen poniendo la casulla á san Ildefonso.*

Alto 0,38; ancho 0,27. Número 18 de la Seccion primera.

**Pocetti (Bern.º Barbatelli, el)**, pintor; nació en 1612.

58 Dibujo de adorno á la pluma y coloreado á la aguada.

Alto 0,35; ancho 0,09. Número 18 de la Seccion primera.

59 Diseño para un retablo, á la pluma y aguada.

Alto 0,25; ancho 0,18. Número 18 de la Seccion primera.

60 Boceto á lápiz rojo: Estudio de figura.

Alto 0,14; ancho 0,10. Número 18 de la Seccion primera.

61 Dibujo á pluma y aguada, en papel oscuro: *La Virgen.*

Alto 0,16; ancho 0,08. Número 18 de la Seccion primera.

62 Dibujo á la pluma y lápiz rojo: *Un Apóstol.*

Alto 0,18; ancho 0,07. Número 18 de la Seccion primera.

63 Dibujo de adorno á pluma.

Alto 0,34; ancho 0,11. Número 19 de la Seccion primera.

64 Boceto á lápiz negro: Dibujo de adorno para un techo.

Alto 0,22; ancho 0,22.

Número 19 de la Seccion primera.

65 Boceto á la aguada: Un escudo.

Alto 0,27; ancho 0,22.

Número 19 de la Seccion primera.

**Pomerancio (Cristóbal Roncalli,** llamado el Caballero), pintor; nació en 1552 y murió en 1626.

66 Boceto á la pluma: *Suplicio de una Santa.*

Alto 0,16; ancho 0,22.

Número 19 de la Seccion primera.

**Rómulo Cincinato,** pintor discípulo de Salviati; nació en Florencia en 1502 y murió en Madrid en 1600.

67 Boceto á la pluma: *Guerreros romanos despues del combate.*

Alto 0,28; ancho 0,21.

Número 19 de la Seccion primera.

68 Un grupo á la aguada en papel azul.

Alto 0,24; ancho 0,26.

Número 20 de la Seccion primera.

69 Dibujo á la pluma: *Orador romano ante el pueblo.*

Alto 0,27; ancho 0,16.

Número 20 de la Seccion primera.

**Roselli (Mateo),** pintor; nació en 1578 y murió en 1650.

70 Dibujo á lápiz negro en papel oscuro. Estudio de ornamentacion: Medallones.

Alto 0,21; ancho 0,29.

Número 20 de la Seccion primera.

71 Dibujo á lápiz rojo: *Una mujer.*

Alto 0,18; ancho 0,14.

Número 20 de la Seccion primera.

**Salimbeni (Ventura)**, pintor; nació en 1557 y murió en 1613.

72 Boceto á lápiz rojo: *La Virgen y una mujer arrodillada.*

Alto 0,20; ancho 0,13.

Número 20 de la Seccion primera.

**Salviati (Francisco de Rossi, llamado el)**, pintor; nació en Florencia en 1510 y murió en Roma en 1563.

73 Boceto á lápiz negro y papel azul: *Un ángel conduciendo un mancebo.*

Alto 0,40; ancho 0,25.

Número 21 de la Seccion primera.

74 Boceto á lápiz rojo: *Sacra familia.*

Alto 0,21; ancho 0,16.

Número 21 de la Seccion primera.

75 *Cabeza de mujer:* Dibujo á pluma.

Alto 0,20; ancho 0,13.

Número 21 de la Seccion primera.

76 *Cabeza de mujer:* Dibujo á pluma.

Alto 0,16; ancho 0,10.

Número 21 de la Seccion primera.

77 Estudio de cabezas: Boceto á la pluma.

Alto 0,11; ancho 0,20.

Número 21 de la Seccion primera.

De dicho autor es el boceto número 514.

**San Giovanni (Juan Manozzi de)**, pintor; nació en 1590 y murió en 1638.

78 Dibujo á lápiz rojo: Estudio de ropaje.

Alto 0,40; ancho 0,28. Número 22 de la Seccion primera.

79 Dibujo á lápiz rojo: *Una mujer*.

Alto 0,16; ancho 0,19. Número 22 de la Seccion primera.

**Turino (Francisco)**, pintor; nació en 1600 y murió en 1649.

80 Dibujo á lápiz rojo: *Una mujer*. Estudio de figura.

Alto 0,16; ancho 0,25. Número 22 de la Seccion primera.

81 Boceto á la pluma y lápiz rojo: *Composicion mitológica*.

Alto 0,17; ancho 0,13. Número 23 de la Seccion primera.

82 *Una mujer*: Estudio de figura desnuda, á lápiz rojo.

Alto 0,27; ancho 0,19. Número 23 de la Seccion primera.

83 *Cabeza de mujer*: Estudio á lápiz rojo en papel oscuro.

Alto 0,17; ancho 0,13. Número 23 de la Seccion primera.

**Ulibelli (Cosme)**, pintor.

84 Dibujo á la aguada y pluma: Un techo con varios adornos.

Alto 0,50; ancho 0,49. Número 24 de la Seccion primera.

**Vaccaro (Andrés)**, pintor; nació en Nápoles en 1598 y murió en 1670.

- 85 Boceto á la aguada. Asunto mitológico: *Baco y Céres ofreciendo á Cupido y Vénus sus dones.*

Alto 0,20; ancho 0,27. Número 25 de la Seccion primera.

**Vasari (Jorje)**, pintor y arquitecto; nació en Arezzo en 1512 y murió en Florencia en 1574.

- 86 Dibujo á la pluma y aguada coloreada. *Bajada del Espíritu Santo.*

Alto 0,36; ancho 0,26. Número 25 de la Seccion primera.

**Volterra (Daniel Ricciarelli, de)**, pintor y escultor; nació en Volterra (Toscana) en 1509 y murió en 1566.

- 87 *Escena mitológica de Júpiter y Leda*: Dibujo á lápiz rojo.

Alto 0,26; ancho 0,33. Número 26 de la Seccion primera.

**Zuccaro (Federico)**, pintor; nació en Sant Angelo in Vado (ducado de Urbino) en 1543, pintó en el Escorial y murió en Ancona en 1609.

- 88 Boceto á la pluma y aguada: *La Circuncision del Señor.*

Alto 0,24; ancho 0,14. Número 26 de la Seccion primera.

- 89 Boceto á la pluma y aguada: *Los Israelitas acampados en el desierto.*

Alto 0,23; ancho 0,17. Número 26 de la Seccion primera.

- 90 *Lucha de dos guerreros*: á la pluma y aguada.

Alto 0,22; ancho 0,22. Número 27 de la Seccion primera.

- 91 Boceto á la pluma y aguada: *Presentacion de unos religiosos á un monarca.*

Alto 0,18; ancho 0,23. Número 27 de la Seccion primera.

- 92 *Grupo de ángeles*, á la aguada con carmin: Remate de un cuadro.

Alto 0,07; ancho 0,09. Número 27 de la Seccion primera.

- 93 *José interpretando los sueños de Faraon*: Boceto á la pluma y aguada.

Alto 0,15; ancho 0,17. Número 27 de la Seccion primera.

Tambien pertenecen á la Escuela Florentina los bocetos números 514, 529 y 606 al 608.

---

## ESCUELA ROMANA.

---

**Baroccio (Federico Fiori, ó)**, pintor; nació en Urbino en 1528 y murió en 1612.

- 94 *La Virgen con el niño en brazos*: dibujo á lápiz negro y pluma.

Alto 0,20; ancho 0,16. Seccion primera, número 28.

**Bernini (Lorenzo)**, llamado el Caballero Bernini, pintor, escultor y arquitecto napolitano; nació en 1598 y murió en 1680.

- 95 Boceto á la pluma y aguada: *Baldaqüino de San Pedro del Vaticano.*

Alto 0,16; ancho 0,14 Seccion primera, número 28.

- 96 *Una monja en oracion*: Estudio de hábitos. Dibujo á lápiz negro en papel azul:

Alto 0,33; ancho 0,23.

Seccion primera, número 28.

**Borgiani (Horacio)**, pintor; nació en Roma y vivia en España en 1615.

- 97 Boceto á lápiz rojo: Estudio de figura desnuda.

Alto 0,28; ancho 0,11.

Seccion primera, número 28.

- 98 Estudio del desnudo á lápiz rojo.

Alto 0,27; ancho 0,20.

Seccion primera, número 28.

**Caravaggio (Polidoro)**, célebre pintor, discípulo de Rafael; nació en 1495 y murió en 1543.

- 99 Dibujo á lápiz rojo: *Cadáver de Jesucristo*.

Alto 0,25; ancho 0,29.

Seccion primera, número 29.

- 100 Boceto á pluma y aguada: *Un milagro de Jesucristo*.

Alto 0,17; ancho 0,19.

Seccion primera, número 29.

- 101 Boceto en papel oscuro, á la aguada, realizado con clarion: *Un hombre y un niño*.

Alto 0,22; ancho 0,24.

Seccion primera, número 29.

- 102 Dibujo á la pluma: *Grupo*.

Alto 0,19; ancho 0,27.

Seccion primera, número 29.



103 Boceto en papel verdoso, á la aguada: *Grupo de ángeles.*

Alto 0,19; ancho 0,22.

Seccion primera, número 30.

104 Dibujo á la pluma: *La Ascension del Señor.*

Alto 0,21; ancho 0,14.

Seccion primera, número 30.

105 *Una batalla:* Copia del antiguo, hecha á la pluma, para un bajo relieve.

Alto 0,20; ancho 0,24.

Seccion primera, número 30.

106 Dibujo á la pluma y lápiz negro: *Grupo de varias mujeres y un hombre.*

Alto 0,20; ancho 0,26.

Seccion primera, número 30.

**Castiglione (Benito)**, pintor y grabador; nació en Génova en 1616 y murió en 1670.

107 Composicion mitológica á lápiz rojo.

Alto 0,41; ancho 0,28.

Seccion primera, número 31.

**Ciro Ferri**, pintor y arquitecto; nació en 1634 y murió en 1689.

108 Boceto á lápiz negro en papel azul: *Una mujer.*

Alto 0,36; ancho 0,25.

Seccion primera, número 31.

109 Dibujo á lápiz negro en papel azul: *Una mujer casi desnuda.*

Alto 0,39; ancho 0,25.

Seccion primera, número 33.

110 Dibujo á lápiz negro en papel azul: *Una mujer*. Estudio de paños.

Alto 0,44; ancho 0,26.

Seccion primera, número 32.

111 Boceto á pluma y aguada en papel rojo: *San Pablo, primer ermitaño, desnudo, orando delante de una cruz y una calavera*.

Alo 0,19; ancho 0,10.

Seccion primera, número 32.

112 Estudio á lápiz negro en papel azul: *Una mujer con una serpiente en la mano*.

Alto 0,23; ancho 0,25.

Seccion primera, número 34.

113 Dibujo á lápiz negro en papel azul: *Una Santa*.

Alto 0,20; ancho 0,20.

Seccion primera, número 34.

114 Busto de una mujer, á lápiz negro en papel oscuro.

Alto 0,22; ancho 0,27.

Seccion primera, número 34.

115 Busto de una mujer, á lápiz negro.

Alto 0,24; ancho 0,19.

Seccion primera, número 34.

116 Boceto á lápiz negro: *Escena mitológica de Acteon*.

Alto 0,22; ancho 0,32.

Seccion primera, número 35.

117 Dibujo á lápiz negro en papel verdoso: *Una cabeza*. Estudio.

Alto 0,32; ancho 0,23.

Seccion primera, número 35.

- 118 *Un fraile en oracion*, á lápiz negro en papel azul.

Alto 0,32; ancho 0,25.

Seccion primera, número 36.

**Cortona (Pedro Berrettini, de)**, pintor de la última época de la Escuela romana; nació en Cortona (Toscana) en 1596 y murió en Roma en 1669.

- 119 Estudio de figura desnuda, á lápiz rojo.

Alto 0,41; ancho 0,25.

Seccion primera, número 36.

- 120 Estudio de figura (de medio cuerpo). En papel oscuro con lápiz negro.

Alto 0,26; ancho 0,24.

Seccion segunda, número 1.

- 121 Estudio de figura á lápiz negro en papel oscuro.

Alto 0,23; ancho 0,19.

Seccion segunda, número 1.

- 122 Dibujo de adorno á la pluma.

Alto 0,20; ancho 0,22.

Seccion segunda, número 1.

- 123 *Un niño*, á lápiz rojo y carmin.

Alto 0,16; ancho 0,11.

Seccion segunda, número 1.

- 124 Dibujo de adorno á lápiz.

Alto 0,17; ancho 0,29.

Seccion segunda, número 1.

**Fattore (Juan Francisco Penni, el)**, pintor, discípulo de Rafael; nació en 1488 y murió en 1528.

- 125 *Una mujer* para estudio de ropaje, á lápiz negro en papel azul.

Alto 0,27; ancho 0,20.

Seccion segunda, número 2.

**Julio Romano**, pintor; el mas aventajado discípulo de Rafael; nació en Roma en 1492 y murió en Mántua en 1546.

- 126 Boceto muy acabado á la aguada con colorido: *Sacra familia*.

Alto 0,27; ancho 0,24.

Seccion segunda, número 2.

- 127 *La proclamacion de la libertad por un ejército romano*: Dibujo á la pluma.

Alto 0,40; ancho 0,26.

Seccion segunda, número 3.

- 128 Boceto á la pluma y aguada: *Grupo de romanos*.

Alto 0,39; ancho 0,30.

Seccion segunda, número 3.

- 129 Boceto á la aguada y pluma en papel oscuro: *Una de las fiestas del circo de Roma*.

Alto 0,28; ancho 0,42.

Seccion segunda, número 4.

**Maratta (Cárlos)**, pintor; nació en Camerano (Italia) en 1625 y murió en Roma en 1713.

- 130 *Grupo de ángeles*, á lápiz rojo.

Alto 0,27; ancho 0,19.

Seccion segunda, número 4.

- 131 *La adoracion del niño Jesús*, á lápiz rojo.

Alto 0,18; ancho 0,13.

Seccion segunda, número 4.

- 132 Dibujo á lápiz rojo: *Frailes con un moribundo*.  
Alto 0,19; ancho 0,23. Seccion segunda, número 4.
- 133 *Grupo de ángeles*, á la aguada.  
Alto 0,29; ancho 0,20. Seccion segunda, número 5.
- 134 Composicion mitológica, á lápiz rojo.  
Alto 0,27; ancho 0,18. Seccion segunda, número 5.
- 135 Dibujo á lápiz rojo: *Un hombre en el suelo tendido y una mujer á su lado llorando*.  
Alto 0,17; ancho 0,22. Seccion segunda, número 5.
- 136 Estudio de ropaje, á lápiz rojo, en papel azulado.  
Alto 0,40; ancho 0,24. Seccion segunda, número 6.
- 137 Estudio de figura, á lápiz rojo, en papel azul.  
Alto 0,34; ancho 0,24. Seccion segunda, número 6.
- 138 Estudio de figura, manos y ropas de un brazo, á lápiz negro y rojo.  
Alto 0,27; ancho 0,20. Seccion segunda, número 7.
- Pesarese (Simon Cantarini)**, pintor y grabador; nació en Pésaro en 1612 y murió en 1648.
- 139 *Figura de hombre*, para estudio de ropaje.  
Alto 0,24; ancho 0,19. Seccion segunda, número 7.

**Sanzio (Rafael)**, conocido por Rafael de Urbino; célebre pintor y arquitecto, creador de la Escuela Romana; nació en Urbino en 6 de Abril de 1483 y murió el 6 de Abril de 1520.

- 140 Boceto á la aguada realizado con clarion: *La degollacion de los inocentes*.

Alto 0,39; ancho 0,25.

Seccion segunda, número 8.

**Sacchi (Andrés)**, pintor; nació en Roma en 1598 y murió en 1661.

- 141 Dibujo á lápiz rojo: *Un crucifijo*.

Alto 0,24; ancho 0,10.

Seccion segunda, número 8.

- 142 Boceto á la aguada: *El Nacimiento*.

Alto 0,20; ancho 0,15.

Seccion segunda, número 8.

- 143 Estudio de varias cabezas, á lápiz rojo.

Alto 0,27; ancho 0,19.

Seccion segunda, número 8.

**Schedone (Bartolomé)**, pintor; nació en 1570 y murió en 1615.

- 144 Dibujo á lápiz negro y rojo: *Un niño desnudo*.

Alto 0,11; ancho 0,14.

Seccion segunda, número 9.

- 145 Busto de una mujer y dos niños, á lápiz rojo.

Alto 0,14; ancho 0,13.

Seccion segunda, número 9.

**Udina (Juan de)**, pintor; nació en 1489 y murió en 1562.

146 Dibujo de adorno, á la aguada.

Alto 0,16; ancho 0,26.

Seccion segunda, número 9.

147 *Un florero*: Dibujo á la pluma y aguada.

Alto 0,24; ancho 0,15.

Seccion segunda, número 9.

---

### ESCUELA NAPOLITANA.

---

**Conca (Sebastian)**, pintor; nació en Gaeta en 1680 y murió en 1764.

148 Dibujo á lápiz negro en papel oscuro: *Un fraile*.

Alto 0,29; ancho 0,23.

Seccion segunda, número 10.

**Corrado Giaquinto**, pintor; nació en Molfeta (Nápoles) en 1693, vino á España y fué Director de la Academia de San Fernando. Murió en 1765.

149 Dibujo á lápiz negro en papel oscuro: Estudio de figura.

Alto 0,37; ancho 0,22.

Seccion segunda, número 10.

150 *Figura de mujer de medio cuerpo*: Estudio á lápiz negro en papel oscuro.

Alto 0,20; ancho 0,23.

Seccion segunda, número 10.

**Fracanzano (César)**, pintor naturalista; nació en Nápoles y murió en 1657.

151 Busto de hombre, á lapiz rojo.

Alto 0,24; ancho 0,18.

Seccion segunda, número 11.

**Massimo Stanzioni (el Caballero)**, pintor y arquitecto; nació en Nápoles en 1585 y murió el 1656.

- 152 Dibujo á la aguada en papel oscuro: *Grupo de viejos*.

Alto 0,10; ancho 0,14.

Seccion segunda, número 11.

**Nani (Jacobó)**, pintor del siglo XVIII.

- 153 Dibujo á la pluma: *Dos hombres y ángeles*.

Alto 0,22; ancho 0,28.

Seccion segunda, número 11.

- 154 Busto de mujer, á lápiz negro, en papel oscuro.

Alto 0,21; ancho 0,16.

Seccion segunda, número 11.

- 155 Estudio de figura desnuda, á lápiz rojo.

Alto 0,41; ancho 0,26.

Seccion segunda, número 12.

**Pagano (Miguel)**, pintor del siglo XVII.

- 156 Dibujo á lápiz negro en papel azulado: Estudio del natural.

Alto 0,42; ancho 0,22.

Seccion segunda, número 12.

- 157 Estudio de figura, á lápiz negro, en papel azul.

Alto 0,26; ancho 0,31.

Seccion segunda, número 13.

- 158 Dibujo á la pluma: *La Virgen y el niño Jesús*.

Alto 0,13; ancho 0,10.

Seccion segunda, número 13.



- Rosa (Salvador)**, pintor y poeta; nació en 1615 y murió en 1673.
- 159 Bosquejo de tipos populares, á lápiz rojo.  
 Alto 0,19; ancho 0,28. Seccion segunda, número 13.

ESCUELA GENOVESA.

- Luquetto (Lúcas Cangiaso ó Cambiaso, el)**, pintor; nació en Moneglia (Génova) en 1527 y murió en el Escorial en 1585.
- 160 Boceto á pluma en papel azul: *Una mujer y tres niños*.  
 Alto 0,25; ancho 0,20. Seccion segunda, número 14.
- 161 Dibujo á pluma realizado con clarion, en papel oscuro: *Ángeles*.  
 Alto 0,24; ancho 0,19. Seccion segunda, número 14.
- 162 Dibujo á la aguada: Estudio de figura.  
 Alto 0,20; ancho 0,14. Seccion segunda, número 14.
- 163 Boceto á la aguada con clarion, en papel azul: *Guerrero á caballo*.  
 Alto 0,30; ancho 0,22. Seccion segunda, número 14.
- 164 Estudio de figura, á la aguada.  
 Alto 0,27; ancho 0,18. Seccion segunda, número 15.

- 165 Estudio de figura, á la aguada.  
Alto 0,28; ancho 0,19. Seccion segunda, número 16.
- 166 Dibujo á la pluma: *Guerrero á caballo*.  
Alto 0,26; ancho 0,29. Seccion segunda, número 16.
- 167 Boceto á la aguada: *Un abanderado con un perro*.  
Alto 0,29; ancho 0,25. Seccion segunda, número 17.
- 168 Dibujo á la aguada: *Dos guerreros romanos á caballo*.  
Alto 0,13; ancho 0,15. Seccion segunda, número 17.
- 169 Boceto semicircular á pluma: *Un guerrero*.  
Alto 0,12; ancho 0,21. Seccion segunda, número 17.
- 170 *Grupo de ángeles*, á lápiz negro en papel OSCURO.  
Alto 0,17; ancho 0,16. Seccion segunda, número 17.
- 171 Dibujo á la aguada en papel azul: *San Jorge dando muerte al dragon*.  
Alto 0,20; ancho 0,27. Seccion segunda, número 18.
- Luquetto (Escuela de).**
- 172 Dibujo á la aguada y pluma en papel oscuro: *La Ascension de Nuestra Señora*.  
Alto 0,24; ancho 0,14. Seccion segunda, número 18.

173 *Guerreros romanos á caballo, á la pluma y aguada.*

Alto 0,24; ancho 0,31.

Seccion segunda, número 18.

---

ESCUELA VENECIANA.

---

**Bassano (Jacobo de Ponte, de)**, pintor, nació en Bassano en 1510 y murió en 1592.

174 Dibujo á lápiz rojo: *Una vaca.*

Alto 0,16; ancho 0,22.

Seccion segunda, número 19.

175 *Un hombre degollando una res, á lápiz rojo en papel amarillento.*

Alto 0,21; ancho 0,12.

Seccion segunda, número 19.

**Flamenco (Juan Fiamingo, el)**, pintor, discípulo de Tiziano. Siglo XVI.

176 Dibujo á la pluma: *Un tipo popular.*

Alto 0,23; ancho 0,19.

Seccion segunda, número 19.

**Gabbiani (Antonio Domingo)**, pintor; nació en 1652 y murió en 1726.

177 Dibujo á lápiz negro en papel verdoso: *Martirio de un hombre.*

Alto 0,19; ancho 0,18.

Seccion segunda, número 19.

178 Dibujo á lápiz negro en papel verdoso: *Un moribundo.*

Alto 0,20; ancho 0,20.

Seccion segunda, número 19.

179 Estudio de una cabeza, á lápiz negro en papel verdoso.

Alto 0,19; ancho 0,19.

Seccion segunda, número 19.

180 *Un Santo orando*, en papel oscuro á lápiz negro.

Alto 0,32; ancho 0,23.

Seccion segunda, número 20.

181 *Una santa en oracion*, á lápiz negro en papel verdoso.

Alto 0,34; ancho 0,27.

Seccion segunda, número 20.

182 *Nacimiento de Jesús*, á la pluma y aguada.

Alto 0,35; ancho 0,22.

Seccion segunda, número 21.

183 Figura de hombre para estudio de paños, á lápiz negro y papel verdoso.

Alo 0,37; ancho 0,25.

Seccion segunda, número 21.

184 Boceto á la pluma y aguada: *Jesús y la Samaritana*.

Alto 0,27; ancho 0,21.

Seccion segunda, número 22.

185 Estudio de paños, á lápiz negro en papel azul.

Alto 0,35; ancho 0,26.

Seccion segunda, número 22.

186 Busto de un Obispo, á lápiz negro, en papel oscuro.

Alto 0,21; ancho 0,23.

Seccion segunda, número 22.

- 187 Boceto á lápiz negro en papel oscuro: *Ángeles*.  
 Alto 0,09; ancho 0,09. Seccion segunda, número 23.
- 188 Cabezas de niños, á lápiz negro en papel oscuro.  
 Alto 0,06; ancho 0,06. Seccion segunda, número 23.
- 189 Dibujo á lápiz negro en papel verdoso: *Un perro*.  
 Alto 0,32; ancho 0,23. Seccion segunda, número 23.
- 190 *Un fraile en oracion*, á lápiz negro en papel oscuro.  
 Alto 0,34; ancho 0,24. Seccion segunda, número 23.
- 191 Dibujo á lápiz negro en papel verdoso: Figura de mujer para estudio de paños.  
 Alto 0,33; ancho 0,27. Seccion segunda, número 24.
- 192 Busto de mujer, á lápiz negro en papel azulado.  
 Alto 0,26; ancho 0,18. Seccion segunda, número 24.
- 193 Figura de hombre, á lápiz negro en papel azulado.  
 Alto 0,34; ancho 0,24. Seccion segunda, número 25.
- 194 *Un fraile orando*, á lápiz negro.  
 Alto 0,33; ancho 0,23. Seccion segunda, número 25.
- 195 Busto de un Obispo, á lápiz negro en papel oscuro.  
 Alto 0,29; ancho 0,21. Seccion segunda, número 26.

196 Dibujo á lápiz negro en papel azul: *Una mujer con rodilla en tierra.*

Alto 0,34; ancho 0,24.

Seccion segunda, número 26.

197 *Un Fraile*, á lápiz negro en papel oscuro.

Alto 0,29; ancho 0,20.

Seccion segunda, número 27.

198 Boceto á lápiz negro en papel verdoso: *Una Santa en oracion.*

Alto 0,29; ancho 0,21.

Seccion segunda, número 27.

199 Estudio de ropaje: Dibujo á lápiz negro.

Alto 0,29; ancho 0,23.

Seccion segunda, número 28.

200 Busto de mujer, á lápiz negro en papel verdoso.

Alto 0,28; ancho 0,20.

Seccion segunda, número 28.

201 Boceto á lápiz negro en papel oscuro: Estudio de manos y paños para composicion de figura.

Alto 0,26; ancho 0,21.

Seccion segunda, número 29.

202 Estudio de figura desnuda, á lápiz negro en papel azulado.

Alto 0,28; ancho 0,21.

Seccion segunda, número 29.

**Palma (Jacobo)**, llamado Palma el jóven, pintor; nació en Venecia en 1544 y murió en 1628.

203 Boceto á la aguada y pluma: *La Anunciacion de la Virgen.*

Alto 0,27; ancho 0,17.

Seccion segunda, número 30.

204 *La resurreccion de Jesucristo*, á la aguada.

Alto 0,37; ancho 0,27.

Seccion segunda, número 30.

205 Boceto de figura irregular, á la aguada y pluma: Grupo de estátuas alegóricas.

Alto 0,20; ancho 0,20.

Seccion segunda, número 30.

**Tintoretto (Jacobo Robusti, llamado el)**, gran pintor naturalista, discípulo de Tiziano; nació en Venecia en 1512 y murió en 1594.

206 Boceto á la aguada en papel oscuro: Estudio de figura.

Alto 0,35; ancho 0,16.

Seccion segunda, número 31.

207 Dibujo á pluma y aguada en papel azul: Grupo.

Alto 0,17; ancho 0,16.

Seccion segunda, número 31.

208 Grupo á la aguada en papel oscuro.

Alto 0,28; ancho 0,27.

Seccion segunda, número 31.

209 Boceto á la aguada con clarion en papel azul: *Interior de un templo.*

Alto 0,20; ancho 0,27.

Seccion segunda, número 31.

**Tiziano Vecellio**, llamado comunmente El Tiziano. Célebre pintor, príncipe del color-

do y gran imitador de la naturaleza; nació en Piave de Cadora (Venecia) en 1477, residió en España y murió en Venecia en 1576, á la edad de 99 años.

210 Boceto á la aguada: *San Francisco*.

Alto 0,22; ancho 0,15.

Seccion segunda, número 32.

211 Estudio de figura desnuda, á la pluma.

Alto 0,16; ancho 0,13.

Seccion segunda, número 33.

212 Boceto á lápiz rojo: *Un ermitaño en oracion*.

Alto 0,20; ancho 0,22.

Seccion segunda, número 33.

**Veronés (Pablo Cagliari, llamado el)**, pintor naturalista; nació en Verona en 1528 y murió en 1588.

213 Dibujo á lápiz rojo: *Una mujer y un niño*.

Alto 0,30; ancho 0,20.

Seccion segunda, número 34.

214 Estudio de figura, á la aguada y clarion, en papel oscuro.

Alto 0,34; ancho 0,23.

Seccion segunda, número 34.

---

## ESCUELA LOMBARDA.

---

**Correggio (Antonio Allegri, llamado el)**, célebre pintor y escultor; Jefe de la Escuela lombarda; nació en Correggio (Parma) en 1494 y murió en la misma ciudad el 5 de Marzo de 1534.



215 Estudio para la cúpula de un edificio, á lápiz negro.

Alto 0,24; ancho 0,32.

Seccion segunda, número 35.

**Parmigiano ó Parmesano (Francisco Mazzuola, el)**, pintor y grabador; nació en Parma en 1503 y murió en 1540.

216 Boceto á la aguada: *Sacra familia*.

Alto 0,33; ancho 0,26.

Seccion segunda, número 35.

217 Estudio de figura, á lápiz negro en papel oscuro.

Alto 0,20; ancho 0,15.

Seccion segunda, número 36.

218 Dibujo á la pluma: Grupo.

Alto 0,28; ancho 0,21.

Seccion segunda, número 36.

219 *Un niño*, á la aguada en papel rojo.

Alto 0,19; ancho 0,09.

Seccion segunda, número 36.

El boceto número 552 pertenece á esta Escuela.

---

## ESCUELA ECLÉCTICA BOLOÑESA.

**Brizzi (Francisco)**, pintor; nació en 1574 y murió en 1625.

220 Dibujo á la aguada: *Los apóstoles*.

Alto 0,26; ancho 0,31.

Seccion tercera, número 1.

**Caracci (Agustin)**, pintor; nació en Bolonia en 1557 y murió en 1602.

- 221 Estudio de paños: Copia de estatua. Dibujo á lápiz negro.

Alto 0,39; ancho 0,24.

Seccion tercera, número 1.

- 222 Dibujo á lápiz negro y rojo: *Un dragon*.

Alto 0,19; ancho 0,26.

Seccion tercera, número 2.

**Dominiquino (Domingo Zampieri, el)**, pintor; nació en Bolonia en 1581 y murió en Nápoles en 1641.

- 223 Boceto á lápiz rojo: *Asuero y Ester*.

Alto 0,20; ancho 0,15.

Seccion tercera, número 2.

- 224 *Una mujer y un niño*, á lápiz rojo.

Alto 0,23; ancho 0,21.

Seccion tercera, número 2.

**Grimaldi (Juan Francisco)**, llamado el Boloñés, pintor, grabador y arquitecto; nació en 1606 y murió en 1680.

- 225 Dibujo á lápiz negro en papel verdoso: Figura de medio cuerpo.

Alto 0,20; ancho 0,27.

Seccion tercera, número 2.

- 226 Paisaje á la pluma.

Alto 0,21; ancho 0,42.

Seccion tercera, número 3.

**Guercino (Juan Francisco Barbieri, llamado el)**, pintor; nació en Cento (Bolonia) en 1591 y murió en 1666.

227 *Cabeza*, á lápiz rojo en papel verdoso: Varias figuras á la pluma en el mismo papel.

Alto 0,20; ancho 0,28.

Seccion tercera, número 3.

**Guido Reni (Enrique Reni, llamado el)**, pintor y grabador; nació en Calvenzano (Bologna) el 4 de Noviembre de 1575 y murió el 18 de Agosto de 1642.

228 Grupo de ángeles, á la aguada con carmin y clarion, en papel oscuro.

Alto 0,34; ancho 0,23.

Seccion tercera, número 4.

229 Dibujo á la aguada y pluma: *La Asuncion de Nuestra Señora*.

Alto 0,38; ancho 0,28.

Seccion tercera, número 4.

230 *El niño Jesús dormido y su Santísima Madre*: Dibujo á la pluma en pergamino.

Alto 0,11; ancho 0,17.

Seccion tercera, número 5.

**Tibaldi (Peregrino Pellegrini)**, llamado Peregrino de Bologna, pintor, escultor y arquitecto; nació en Bologna en 1522, pintó en el Escorial y falleció en Milan en 1592.

231 Boceto á la aguada y lápiz negro en papel muy oscuro y de figura irregular: Estudio del natural.

Alto 0,42; ancho 0,29.

Seccion tercera, número 5.

El boceto número 736 pertenece á esta Escuela.

## BOCETOS DE AUTORES DE ESCUELAS ESPAÑOLAS.

---

### ESCUELA SEVILLANA.

---

**Cano (Alonso)**, Célebre pintor, escultor y arquitecto; nació en Granada en 19 de Marzo de 1601 y falleció en 5 de Octubre de 1667.

232 Dibujo á lápiz negro: *San José*, figura de medio cuerpo.

Alto 0,12; ancho 0,10.

Seccion central, número 1.

233 Dibujo á lápiz rojo: *Un altar sostenido por ángeles*.

Alto 0,30; ancho 0,21.

Seccion central, número 1.

234 *Aparicion de Santo Domingo en Sogliano*: Dibujo á la aguada.

Alto 0,32; ancho 0,24.

Seccion central, número 1.

235 Boceto á la aguada y carmin en papel oscuro: *Jesucristo coronado de espinas, y la Virgen contemplando á su hijo*.

Alto 0,26; ancho 0,20.

Seccion central, número 1.

236 Dibujo á la pluma: *Un Obispo en traje de pontifical*.

Alto 0,24; ancho 0,12.

Seccion central, número 1.

- 237 Dibujo de adorno á la pluma y aguada.  
Alto 0,15; ancho 0,22. Seccion central, número 2.
- 238 Dos figuras á la pluma.  
Alto 0,18; ancho 0,12. Seccion central, número 2.
- 239 *Un ángel tocando la trompeta*: Dibujo á pluma.  
Alto 0,19; ancho 0,12. Seccion central, número 2.
- 240 *Un hombre tendido en el suelo*: Estudio del natural á lápiz negro.  
Alto 0,21; ancho 0,31. Seccion central, número 2.
- 241 Composicion ornamental á la aguada.  
Alto 0,13; ancho 0,21. Seccion central, número 2.
- 242 *Una mujer tendida en el suelo*: Estudio del desnudo á lápiz negro (La Casta Susana).  
Alto 0,19; ancho 0,20. Seccion central, número 2.
- 243 Estudio del desnudo á lápiz negro.  
Alto 0,31; ancho 0,21. Seccion central, número 3.
- 244 Dibujo á pluma: Estudio de una cabeza.  
Alto 0,06; ancho 0,05. Seccion central, número 3.
- 245 Boceto á la pluma y aguada: Figura de medio cuerpo: *Un viejo*.  
Alto 0,05; ancho 0,04. Seccion central, número 3.

- 246 *La Magdalena*, á pluma y aguada.  
Alto 0,11; ancho 0,08. Seccion central, número 3.
- 247 *La Virgen y el niño Jesús* y dos figuras mas, á la pluma y aguada.  
Alto 0,09; ancho 0,13. Seccion central, número 3.
- 248 Estudio para un retablo ó cuadro: *La Virgen* y otras figuras, á la aguada.  
Alto 0,25; ancho 0,16. Seccion central, número 3.
- 249 *Jesucristo en los brazos de su madre*: Escena del descendimiento, á lápiz negro con toques rojos, en papel azul.  
Alto 0,23; ancho 0,24. Seccion central, número 3.
- 250 *Dos apóstoles*, á la pluma en papel oscuro.  
Alto 0,19; ancho 0,15. Seccion central, número 3.
- 251 *La sagrada familia en la huida á Egipto, descansando á la sombra de un árbol*: Dibujo á pluma y aguada.  
Alto 0,20; ancho 0,27. Seccion central, número 4.
- 252 *Un niño*, á la aguada y pluma.  
Alto 0,13; ancho 0,11. Seccion central, número 4.
- 253 *Sacra familia y ángeles*, á la aguada.  
Alto 0,11; ancho 0,11. Seccion central, número 4.

- 254 Grupo de niños, á lápiz rojo.  
 Alto 0,10; ancho 0,07. Seccion central, número 4.
- 255 Caricatura ideal, á lápiz rojo.  
 Alto 0,11; ancho 0,09. Seccion central, número 4.
- 256 *Un Santo*, á la aguada y pluma en papel oscuro.  
 Alto 0,29; ancho 0,15. Seccion central, número 4.
- Castillo y Saavedra (Antonio del)**, pintor; nació en Córdoba en 1603 y murió en 1667.
- 257 Dibujo á la pluma: *Santiago el menor*.  
 Alto 0,11; ancho 0,08. Seccion central, número 4.
- 258 Dibujo á la pluma: *Santiago el mayor*.  
 Alto 0,11; ancho 0,08. Seccion central, número 4.
- 259 Dibujo á la pluma: *San Andrés*.  
 Alto 0,11; ancho 0,08. Seccion central, número 4.
- 260 Dibujo á la pluma: *San Simon*.  
 Alto 0,11; ancho 0,08. Seccion central, número 4.
- 261 Una cabeza para estudio: Dibujo á pluma.  
 Alto 0,15; ancho 0,10. Seccion central, número 4.
- 262 Una cabeza para estudio: Dibujo á la pluma.  
 Alto 0,15; ancho 0,10. Seccion central, número 4.

263 Dibujo á la pluma: *San Judas*.

Alto 0,11; ancho 0,08.

Seccion central, número 5.

264 Dibujo á la pluma: *San Felipe*.

Alto 0,11; ancho 0,08.

Seccion central, número 5.

265 Dibujo á la pluma: *San Pablo*.

Alto 0,11; ancho 0,08.

Seccion central, número 5.

266 Dibujo á la pluma: *El apóstol San Pedro*.

Alto 0,11; ancho 0,08.

Seccion central, número 5.

267 Dibujo á la pluma: *Un apóstol*.

Alto 0,11; ancho 0,08.

Seccion central, número 5.

268 Dibujo á la pluma: *Un apóstol*.

Alto 0,11; ancho 0,08.

Seccion central, número 5.

269 Una figura á la pluma. Estudio.

Alto 0,11; ancho 0,08.

Seccion central, número 5.

270 Una figura á la pluma. Estudio.

Alto 0,11; ancho 0,08.

Seccion central, número 5.

271 Una figura á la pluma. Estudio.

Alto 0,11; ancho 0,08.

Seccion central, número 5.

272 Una figura á la pluma. Estudio.

Alto 0,11; ancho 0,08.

Seccion central, número 5.



- 273 Estudio de una cabeza de mujer, á la pluma.  
Alto 0,10; ancho 0,07. Seccion central, número 5.
- 274 Boceto á la pluma: *San Felipe*.  
Alto 0,14; ancho 0,09. Seccion central, número 5.
- 275 Boceto á la pluma: *Santo Tomás*.  
Alto 0,14; ancho 0,09. Seccion central, número 5.
- 276 Boceto á la pluma: *Santiago el menor*.  
Alto 0,14; ancho 0,09. Seccion central, número 5.
- 277 Boceto á la pluma: *San Andrés*.  
Alto 0,14; ancho 0,09. Seccion central, número 5.
- 278 *Un soldado*: Estudio á la pluma.  
Alto 0,14; ancho 0,09. Seccion central, número 5.
- 279 *Un soldado*: Estudio á la pluma.  
Alto 0,14; ancho 0,09. Seccion central, número 5.
- 280 *Un soldado*: Estudio á la pluma.  
Alto 0,14; ancho 0,09. Seccion central, número 6.
- 281 *Un soldado*: Estudio á la pluma.  
Alto 0,14; ancho 0,09. Seccion central, número 6.
- 282 *Un soldado con un tambor*: Estudio á la pluma.  
Alto 0,14; ancho 0,09. Seccion central, número 6.

- 283 *Un abanderado*: Estudio á la pluma.  
Alto 0,14; ancho 0,09. Seccion central, número 6.
- 284 *Una cabeza*: Estudio á la pluma.  
Alto 0,14; ancho 0,09. Seccion central, número 6.
- 285 *Una cabeza*: Estudio á la pluma.  
Alto 0,14; ancho 0,09. Seccion central, número 6.
- 286 Dibujo á la pluma: *San Judas*.  
Alto 0,14; ancho 0,09. Seccion central, número 6.
- 287 Dibujo á la pluma: *Santiago el mayor*.  
Alto 0,14; ancho 0,09. Seccion central, número 6.
- 288 *Un soldado*: Estudio á la pluma.  
Alto 0,14; ancho 0,09. Seccion central, número 6.
- 289 Dibujo á la pluma: *San Matías*.  
Alto 0,14; ancho 0,09. Seccion central, número 6.
- 290 *Un soldado*: Dibujo á la pluma.  
Alto 0,14; ancho 0,09. Seccion central, número 6.
- 291 *San Simon*: Estudio á la pluma.  
Alto 0,14; ancho 0,09. Seccion central, número 6.
- 292 *Ruinas de un pórtico*, á la pluma.  
Alto 0,20; ancho 0,15. Seccion central, número 7.

- 293 *Varias cabezas*: Estudio á la pluma.  
Alto 0,13; ancho 0,25. Seccion central, número 7.
- 294 *Varias cabezas*: Estudio á la pluma.  
Alto 0,13; ancho 0,25. Seccion central, número 7.
- 295 Estudio mitológico á la pluma: *La carroza de Vénus*.  
Alto 0,20; ancho 0,21. Seccion central, número 7.
- 296 *Un viejo*: Estudio á la pluma.  
Alto 0,19; ancho 0,17. Seccion central, número 7.
- 297 Estudio de una cabeza, á la pluma.  
Alto 0,14; ancho 0,09. Seccion central, número 7.
- 298 Una cabeza para estudio: Dibujo á la pluma.  
Alto 0,14; ancho 0,09. Seccion central, número 7.
- 299 Estudio á la pluma: *El apóstol San Pablo*.  
Alto 0,14; ancho 0,09. Seccion central, número 7.
- 300 Dibujo á la pluma: Grupo.  
Alto 0,14; ancho 0,09. Seccion central, número 7.

**Céspedes (Pablo de)**, pintor, escultor y arquitecto; nació en Córdoba en 1538 y murió el 26 de Julio de 1608. Fué el artista mas erudito de España, y en Europa le habrán igualado pocos.

301 *Sacra familia*, á la aguada en papel oscuro.

Alto 0,20; ancho 0,16.

Seccion central, número 8.

**Herrera (Francisco de)**, llamado Herrera el mozo, pintor y arquitecto; nació en Sevilla en 1622 y murió en Madrid en 1685.

302 Dibujo á la pluma: Estudio de una cabeza.

Alto 0,15; ancho 0,14.

Seccion central, número 8.

303 Dibujo á pluma en papel rojo: *San Matías*.

Alto 0,13; ancho 0,11.

Seccion central, número 8.

304 Dibujo á pluma en papel rojo: *San Felipe*.

Alto 0,13; ancho 0,11.

Seccion central, número 8.

305 Dibujo á pluma en papel rojo: *Un Evange-  
lista*.

Alto 0,13; ancho 0,11.

Seccion central, número 8.

306 Dibujo á pluma en papel rojo: *Santo Tomás*.

Alto 0,13; ancho 0,11.

Seccion central, número 8.

307 Boceto á la pluma en papel rojo: *Santiago  
el mayor*.

Alto 0,13; ancho 0,11.

Seccion central, número 8.

308 Boceto á la pluma en papel rojo: *San Juan  
Evangelista*.

Alto 0,13; ancho 0,11.

Seccion central, número 8.

309 Boceto á la pluma en papel rojo: *Santiago el menor.*

Alto 0,13; ancho 0,11.

Seccion central, número 8.

310 Boceto á la pluma en papel rojo: *San Bartolomé.*

Alto 0,13; ancho 0,11.

Seccion central, número 8.

311 Boceto á la pluma en papel rojo: *San Pedro.*

Alto 0,13; ancho 0,11.

Seccion central, número 8.

312 Boceto á la pluma en papel rojo: *San Andrés.*

Alto 0,13; ancho 0,11.

Seccion central, número 8.

313 Boceto á la pluma en papel rojo: *San Felipe.*

Alto 0,13; ancho 0,11.

Seccion central, número 8.

314 Boceto á la pluma en papel rojo: *San Simon.*

Alto 0,13; ancho 0,11.

Seccion central, número 8.

315 *La Purísima Concepcion*, á la pluma.

Alto 0,29; ancho 0,23.

Seccion central, número 9.

316 Dibujo á la pluma: *Cristo crucificado, sostenido por un grupo de ángeles; el Padre eterno en la parte superior.*

Alto 0,22; ancho 0,14.

Seccion central, número 9.

**Murillo (Bartolomé Estéban)**, célebre pintor; verdadero príncipe de la Escuela Sevillana; nació en Sevilla en 1.º de Enero de 1618; no salió de España; murió en la misma ciudad en 3 de Abril de 1682.

317 *La Virgen y el niño Jesús*: Boceto á pluma y aguada.

Alto 0,27; ancho 0,19.

Seccion central, número 9.

318 Busto de *San Francisco*: Boceto á la pluma.

Alto 0,13; ancho 0,11.

Seccion central, número 9.

319 *San José y el niño Jesús*: Boceto á la pluma y aguada.

Alto 0,18; ancho 0,14.

Seccion central, número 10.

320 *La Virgen, San Juan Evangelista y San Fernando*: Dibujo á la pluma y aguada.

Alto 0,16; ancho 0,26.

Seccion central, número 10.

321 *Jesús Nazareno*, á lápiz negro y media mancha en papel oscuro.

Alto 0,19; ancho 0,10.

Seccion central, número 10.

322 Boceto á la aguada y pluma: *El juicio de Salomon*.

Alto 0,27; ancho 0,35.

Seccion central, número 10.

323 Boceto á lápiz negro: *El nacimiento de Jesús*.

Alto 0,22; ancho 0,25.

Seccion central, número 11.

**Murillo (copia de).**

324 *Sacra familia*, á lápiz negro y rojo.

Alto 0,21; ancho 0,19.

Seccion central, número 11.

**Ramirez (Cristóbal)**, pintor del siglo XVII.

325 Dibujo á la aguada: *Aparicion de la Virgen sobre una encina, á un guerrero moro.*

Alto 0,24; ancho 0,16.

Seccion central, número 11.

**Ramirez (Felipe)**, pintor del siglo XVII.

326 Dibujo en papel verdoso á la aguada, realizado con clarion: *Martirio de San Estéban.*

Alto 0,33; ancho 0,26.

Seccion central, número 11.

327 Estudio de figura, á la pluma.

Alto 0,24; ancho 0,17.

Seccion central, número 12.

328 Dibujo á la pluma con clarion en papel azul: Tronco de un hombre para estudio anatómico.

Alto 0,25; ancho 0,19.

Seccion central, número 12.

**Sevilla Romero y Escalante (Juan de)**, pintor; nació en Granada en 1627 y murió en Sevilla en 23 de Agosto de 1695.

329 Dibujo á lápiz negro en papel verdoso: Estudio de una cabeza de niño.

Alto 0,11; ancho 0,14.

Seccion central, número 12.

**Sevilla Romero (Estilo de).**

330 Dibujo á lápiz negro y clarion, en papel azul: Estudio de cabezas de niños.

Alto 0,19; ancho 0,27.

Seccion central, número 12.

**Torres (Clemente de)**, pintor; nació en Cádiz en 1665 y murió en 1730.

331 *Un niño*: Estudio á la pluma y aguada.

Alto 0,09; ancho 0,12.

Seccion central, número 12.

**Valdés Leal (D. Juan)**, pintor; nació en Córdoba en 1630 y murió en Sevilla en 1691.

332 Dibujo á pluma y aguada: *Una santa*.

Alto 0,10; ancho 0,07.

Seccion central, número 12.

333 Boceto á la aguada en colores: *Nacimiento*.

Alto 0,14; ancho 0,10.

Seccion central, número 12.

**Valdés (Lúcas de)**, pintor y grabador; nació en Sevilla en 1661 y murió en Cádiz en 1724.

334 Bosquejo ideal para un *San Juan Bautista*.

Alto 0,07; ancho 0,06.

Seccion central, número 13.

335 Dibujo á la aguada y manchas de colorido: *La Santísima Trinidad*.

Alto 0,15; ancho 0,12.

Seccion central, número 13.

**Vargas (Luis de)**, pintor; nació en Sevilla en 1502 y murió en 1568. Escuela Sevillana anterior á Murillo.

336 Dibujo á la pluma: Cabezas de dromedarios.

Alto 0,23; ancho 0,30.

Seccion central, número 13.

**Zurbarán (Francisco de)**, llamado el Caravaggio Español; nació en Fuente de Cantos (Estremadura) el 7 de Noviembre de 1598 y murió en Madrid en 1662.



337 Figura alegórica á pluma.

Alto 0,14; ancho 0,10.

Seccion central, número 13.

338 Dibujo á la aguada y clarion en papel oscuro: Figura de hombre. Estudio de ropaje.

Alto 0,24; ancho 0,10.

Seccion central, número 13.

---

ESCUELA MADRILEÑA.

---

**Bayeu y Subias (D. Francisco)**, pintor; nació en Zaragoza en 1734 y murió en Madrid en 1795.

339 Dibujo á la aguada: Una alegoría.

Alto 0,37; ancho 0,27.

Seccion central, número 14.

**Bayeu y Subias (D. Ramon)**, pintor; nació en Zaragoza en 1746 y murió en Aranjuez en 1793.

340 Dibujo á lápiz negro en papel oscuro: Estudio de figura.

Alto 0,25; ancho 0,20.

Seccion central, número 14.

341 Boceto á la aguada: *La Magdalena penitente*.

Alto 0,30; ancho 0,24.

Seccion central, número 15.

342 Dibujo á la aguada y lápiz negro: *San Francisco*.

Alto 0,32; ancho 0,24.

Seccion central, número 15.

**Becerra (Gaspar)**, escultor, pintor y arquitecto; nació en Baeza en 1520 y murió en Madrid en 1570. Antigua escuela española. Sobresalió mucho como escultor.

- 343 Dibujo á pluma en papel oscuro: Estudio anatómico.

Alto 0,20; ancho 0,18.

Seccion central, número 15.

- 344 Estudio anatómico á la pluma.

Alto 0,19; ancho 0,10.

Seccion central, número 15.

**Camilo (Francisco)**, pintor; nació en Madrid y murió en 1671.

- 345 *La Sacra familia, ángeles y otras figuras*, á la pluma y aguada.

Alto 0,21; ancho 0,15.

Seccion central, número 15.

- 346 *La Virgen dando el pecho al niño Jesús*: Dibujo á la pluma.

Alto 0,13; ancho 0,20.

Seccion central, número 16.

**Carducho (Vicente)**, pintor, discípulo de su hermano Bartolomé; nació en Florencia en 1578 y murió en Madrid en 1638.

- 347 Estudio á lápiz negro para un crucifijo.

Alto 0,40; ancho 0,26.

Seccion central, número 16.

- 348 *San Jerónimo*, á lápiz negro y media mancha.

Alto 0,40; ancho 0,27.

Seccion central, número 16.

- 349 Dibujo á la aguada, con sepia y clarion: Asunto histórico. Papel oscuro.

Alto 0,25; ancho 0,23.

Seccion central, número 17.

350 Boceto á lápiz negro en papel oscuro. *Un hombre sentado*. Estudio.

Alto 0,25; ancho 0,23.

Seccion central, número 17.

351 *La Virgen y el niño Jesús*, á la aguada con sepia y clarion en papel azul.

Alto 0,12; ancho 0,11.

Seccion central, número 17.

352 Dibujo á lápiz negro en papel oscuro: *Un fraile en actitud contemplativa*: Estudio de hábitos.

Alto 0,25; ancho 0,21.

Seccion central, número 17.

353 *Un fraile puesto en un cepo*: Boceto á lápiz negro en papel oscuro.

Alto 0,22; ancho 0,28.

Seccion central, número 17.

**Carreño de Miranda (D. Juan)**, pintor; nació en Avilés (Asturias) en 25 de Marzo de 1614; pintó con Velazquez, siendo uno de los buenos pintores de la Escuela de Madrid del buen tiempo. Falleció en Madrid en Setiembre de 1685.

354 Estudio de ropaje á lápiz rojo: *Un fraile de rodillas*.

Alto 0,35; ancho 0,27.

Seccion central, número 18.

355 Estudio de ropaje á lápiz negro: *Un fraile de rodillas*.

Alto 0,29; ancho 0,20.

Seccion central, número 18.

356 *Grupo de monjas en oracion:* Boceto á lápiz negro con toques de lápiz rojo.

Alto 0,29; ancho 0,46.

Seccion central, número 18.

357 Dibujo á lápiz rojo y aguada: *Un Obispo y varios religiosos.*

Alto 0,21; ancho 0,19.

Seccion central, número 19.

358 Boceto á lápiz negro en papel oscuro: *San Pedro.*

Alto 0,24; ancho 0,17.

Seccion central, número 19.

359 Dibujo á lápiz negro en papel oscuro: Figura de mujer en medio cuerpo.

Alto 0,24; ancho 0,17.

Seccion central, número 19.

**Caxés (Eugenio)**, pintor, discípulo de Carducho; nació en Madrid en 1577 y murió en 1642.

360 Boceto á la pluma y aguada roja: *La Anunciacion.*

Alto 0,19; ancho 0,12.

Seccion central, número 19.

361 Boceto á la pluma y aguada roja: *Dos mujeres, una de ellas con un niño.*

Alto 0,19; ancho 0,12.

Seccion central, número 19.

362 Boceto á la aguada en papel oscuro: *La Virgen y el niño.*

Alto 0,18; ancho 0,13.

Seccion central, número 19.

363 Boceto á la aguada con sepia en papel oscuro: *Santa Isabel, Reina de Portugal.*

Alto 0,35; ancho 0,24.

Seccion central, número 20.

364 Dibujo á la aguada con manchas de carmin: *La adoracion de los Reyes magos.*

Alto 0,22; ancho 0,38.

Seccion central, número 20.

365 Boceto á lápiz rojo en papel oscuro: Un grupo.

Alto 0,17; ancho 0,16.

Seccion central, número 20.

366 *Un ángel*, á lápiz rojo y negro.

Alto 0,16; ancho 0,13.

Seccion central, número 20.

367 *Un ángel sacando á San Pedro de la prision*, á lápiz negro.

Alto 0,12; ancho 0,08.

Seccion central, número 20.

368 *El bautismo de Jesucristo*, á lápiz negro.

Alto 0,32; ancho 0,23.

Seccion central, número 21.

369 Estudio del desnudo, á lápiz rojo.

Alto 0,20; ancho 0,34.

Seccion central, número 21.

370 Boceto á la aguada: Un grupo.

Alto 0,22; ancho 0,16.

Seccion central, número 21.

371 *Soldado*, á la aguada.

Alto 0,21; ancho 0,17.

Seccion central, número 21.

**Coello (Claudio)**, pintor, discípulo de Rizi; nació en Madrid; murió en 20 de Abril de 1693.

372 *Dos niños*: Estudio á la aguada con sepia.

Alto 0,17; ancho 0,24.

Seccion central, número 22.

373 *Una mujer en éxtasis*: Estudio á lápiz negro.

Alto 0,14; ancho 0,10.

Seccion central, número 22.

374 *Varios ángeles en diferentes posturas*: Estudio á la aguada y pluma.

Alto 0,10; ancho 0,32.

Seccion central, número 22.

375 *Varios ángeles, en diferentes posturas, entre flores y frutos*: Estudio á la pluma y aguada.

Alto 0,13; ancho 0,35.

Seccion central, número 22.

376 Dibujo de adorno con dos ángeles, á la pluma y aguada.

Alto 0,08; ancho 0,27.

Seccion central, número 22.

377 Dibujo de adorno con dos ángeles, á la pluma y aguada.

Alto 0,08; ancho 0,22.

Seccion central, número 22.

378 *La Magdalena en oracion*, á la aguada: Figura de medio cuerpo.

Alto 0,10; ancho 0,07.

Seccion central, número 22.

**Collantes (Francisco)**, pintor, discípulo de Carducho; nació en Madrid en 1599 y murió en 1656.

379 Boceto á lápiz negro en papel oscuro: *Un hombre dibujando*.

Alto 0,14; ancho 0,25.

Seccion central, número 22.

**Fernandez Navarrete (Juan)**, llamado el Mudo, pintor; nació en Logroño en 1526; fué discípulo de Tiziano y se le llamó el Tiziano español. Murió en Toledo el 28 de Marzo de 1579. Escuela castellana hasta Velazquez.

380 Boceto á la pluma: Estudio de ropaje.

Alto 0,26; ancho 0,09.

Seccion central, número 22.

381 *Nacimiento*, á pluma y aguada.

Alto 0,28; ancho 0,18.

Seccion central, número 23.

**Goya y Lucientes (D. Francisco)**, pintor; nació en Fuendetodos (Aragon) en 1746 y murió en Burdeos en 1828. Escuela naturalista española.

382 Boceto á lápiz negro en papel azul: *Dos mozos de escuadra*. Por el reverso, *tipos populares*.

Alto 0,32; ancho 0,24.

Seccion central, número 23.

383 Un agua fuerte del *niño de Vallecas*, de Velazquez.

Alto 0,21; ancho 0,16.

Seccion central, número 23.

**Lanchares (Antonio)**, pintor, natural de Madrid; murió el 1640.

384 Boceto á la aguada con sepia: *Un fraile escribiendo*.

Alto 0,16; ancho 0,12.

Seccion central, número 23.

**Mazo (Juan Bautista del)**, pintor; discípulo

y yerno de Velazquez; nació en Madrid y murió en 1687.

- 385 *Un retrato*: Dibujo á lápiz negro y rojo.

Alto 0,31; ancho 0,22.

Seccion central, número 24.

**Moreno (José)**, pintor; nació en Búrgos en 1642, murió en 1674.

- 386 *Un ángel*, á lápiz negro.

Alto 0,19; ancho 0,10.

Seccion central, número 24.

**Muñoz (Sebastian)**, pintor; nació en Navalcarnero en 1654; fué discípulo de Coello en Madrid y de Cárlos Maratta en Roma; murió por haber caido de un andamio, en el Lunes Santo de 1690.

- 387 Bosquejo para estudio de una mano y de un niño: Dibujo á lápiz negro y rojo.

Alto 0,14; ancho 0,10.

Seccion central, número 24.

- 388 Dibujo á lápiz negro: Estudio de niños en diferentes actitudes.

Alto 0,22; ancho 0,24.

Seccion central, número 24.

**Palacios (Francisco)**, pintor, discípulo de Velazquez; nació en Madrid en 1640 y murió en 1676.

- 389 Boceto á la pluma y aguada: Grupo místico.

Alto 0,28; ancho 0,43.

Seccion central, número 25.

**Pereda (Antonio)**, pintor; nació en Valladolid en 1599 y murió en 1666.

- 390 Estudio de un niño, á lápiz negro.

Alto 0,13; ancho 0,08.

Seccion central, número 25.



391 Dibujo á lápiz negro: Estudio de cabezas.

Alto 0,14; ancho 0,14.

Seccion central, número 25.

**Polo (Diego)**, pintor; nació en Búrgos en 1560 y murió en Madrid en 1600.

392 Estudio del natural: *Una mujer*, á lápiz negro.

Alto 0,24; ancho 0,19.

Seccion central, número 25.

**Prado (Blas de)**, pintor; nació en Toledo y murió en 1600. Escuela Castellana hasta Velazquez.

393 *San Francisco*, á lápiz rojo.

Alto 0,24; ancho 0,17.

Seccion central, número 26.

**Rizi (Francisco)**, pintor, discípulo de Carducho; nació en Madrid en 1608 y murió en el Escorial en 2 de Agosto de 1685.

394 *Un fraile*: Estudio á lápiz negro.

Alto 0,19; ancho 0,12.

Seccion central, número 26.

395 *Un fraile*, á la pluma y mancha de lápiz negro.

Alto 0,20; ancho 0,13.

Seccion central, número 26.

396 Dibujo á la aguada y pluma: Grupo.

Alto 0,26; ancho 0,16.

Seccion central, número 26.

397 *San Pablo en el desierto*: Dibujo á la aguada.

Alto 0,21; ancho 0,17.

Seccion central, número 26.

398 *Ángeles*, á lápiz y pluma.

Alto 0,21; ancho 0,29.

Seccion central, número 26.

**Rómulo (Diego)**, pintor, hijo de Rómulo Cincinato. Siglo XVI.

399 Boceto á la pluma y aguada: *La Circuncision del Señor*.

Alto 0,43; ancho 0,29.

Seccion tercera, número 6.

400 Estudio de figura de mujer, á pluma y aguada.

Alto 0,15; ancho 0,11.

Seccion tercera, número 6.

401 Grupo de *guerreros romanos*, á la aguada y sepia en papel oscuro.

Alto 0,21; ancho 0,32.

Seccion tercera, número 6.

**Solis (D. Francisco de)**, pintor; nació en 1629 y murió en 1684.

402 Estudio del desnudo, á lápiz rojo.

Alto 0,29; ancho 0,20.

Seccion tercera, número 7.

403 Estudio de una cabeza de viejo, á lápiz rojo.

Alto 0,21; ancho 0,16.

Seccion tercera, número 7.

404 Boceto á la pluma y aguada: *La adoracion de los Reyes magos*.

Alto 0,28; ancho 0,19.

Seccion tercera, número 7.

405 *Un viejo*: Figura de medio cuerpo, á lápiz rojo.

Alto 0,12; ancho 0,13.

Seccion tercera, número 7.

**Velazquez de Silva (D. Diego)**, célebre pintor naturalista, discípulo de Herrera el viejo y de Francisco de Pacheco; fundador de la brillante Escuela de Madrid del siglo XVII; nació en Sevilla en 6 de Junio de 1599 y murió en Madrid el 7 de Agosto de 1660.

406 *Tres jinetes*: Boceto á la aguada.

Alto 0,11; ancho 0,09.

Seccion tercera, número 7.

407 *Figura de un caballero*, á la pluma y aguada.

Alto 0,12; ancho 0,07.

Seccion tercera, número 7.

408 Dibujo á la pluma: *Carroza del siglo XVII*.

Alto 0,23; ancho 0,30.

Seccion tercera, número 8.

409 Boceto á lápiz rojo: *Muy bien podría ser el primer pensamiento de su Marte*, del Museo de Madrid.

Alto 0,22; ancho 0,09.

Seccion tercera, número 8.

410 Dibujo á lápiz negro en papel oscuro: *Figura de mujer*.

Alto 0,21; ancho 0,11.

Seccion tercera, número 8.

411 Boceto de gran mérito á lápiz negro: *Cabeza de un moro*.

Alto 0,24; ancho 0,16.

Seccion tercera, número 8.

## ESCUELA VALENCIANA.

---

**Conchillos (Juan)**, pintor y grabador; nació en Valencia en 1641 y murió en 1711.

412 Estudio á la pluma de varias figuras.

Alto 0,21; ancho 0,30.

Seccion tercera, número 9.

**Joanes Macip (Vicente)**, llamado Juan de Joanes, pintor, cabeza de la Escuela Valenciana; nació en Fuente la Higuera en 1523 y murió en Bocairente en 1579.

413 Boceto á la aguada en papel oscuro: *San José y la Virgen*.

Alto 0,24; ancho 0,13.

Seccion tercera, número 9.

**Muñoz (Evaristo)**, pintor; nació en Valencia en 1671 y murió en 1737.

414 *Una cabeza*: Estudio á lápiz negro y rojo.

Alto 0,09; ancho 0,08.

Seccion tercera, número 9.

**Orrente (Pedro)**, pintor, llamado el Bassano Español; nació en Montealegre (Murcia) á fines del siglo XVI y murió en Toledo en 1644.

415 Boceto á la aguada: *Tobías, acompañado por un ángel*.

Alto 0,39; ancho 0,26.

Seccion tercera, número 10.

416 *Un caminante*: Estudio á la aguada.

Alto 0,40, ancho 0,26.

Seccion tercera, número 10.

417 *El suplicio de la cruz*: Dibujo á lápiz rojo.  
Alto 0,20; ancho 0,28. Seccion tercera, número 11.

418 *Dos hombres en diferentes actitudes*: Estudio á lápiz rojo.  
Alto 0,21; ancho 0,24. Seccion tercera, número 11.

419 Figura de hombre para estudio de ropaje.  
Alto 0,20; ancho 0,14. Seccion tercera, número 11.

420 *Guerrero*, á la pluma.  
Alto 0,13; ancho 0,09. Seccion tercera, número 12.

421 País á la pluma y aguada.  
Alto 0,29; ancho 0,42. Seccion tercera, número 11.


422 Dibujo á la aguada: *Escena campestre*.  
Alto 0,26; ancho 0,38. Seccion tercera, número 12.

**Pontons (Pablo)**, pintor, discípulo de Orrente; murió en 1668.

423 Estudio de una cabeza, á lápiz rojo.  
Alto 0,30; ancho 0,21. Seccion tercera, número 12.

424 Estudio de una cabeza, á lápiz rojo.  
Alto 0,30; ancho 0,21. Seccion tercera, número 13.

**Ribalta (Francisco)**, pintor; nació en Castellon y murió el 14 de Enero de 1628.

- 425 *Un Santo*: Dibujo á la aguada y sepia.  
Alto 0,21; ancho 0,11. Seccion tercera, número 13.
- 426 *La institucion de la Eucaristía*: Dibujo á la pluma y aguada.  
Alto 0,19; ancho 0,12. Seccion tercera, número 13.
- Ribera (José ó Jusepe de)**, llamado el Españolito, pintor naturalista, discípulo de Ribalta; nació en Játiva en 12 de Enero de 1588 y murió en Nápoles en 1656.
- 427 Boceto á lápiz rojo: Grupo de tres figuras.  
Alto 0,09; ancho 0,12. Seccion tercera, número 13.
- 428 Estudio de dos brazos cubiertos de ropa: Dibujo á lápiz rojo.  
Alto 0,11; ancho 0,08. Seccion tercera, número 13.
- 429 Boceto á la pluma y aguada: *San Cristóbal con el niño Jesús vadeando un río*.  
Alto 0,26; ancho 0,19. Seccion tercera, número 13.
- 

## BOCETOS DE AUTORES DE ESCUELAS ALEMANAS.

---

### ESCUELA FLAMENCA.

---

**Marcellis (Othon)**, pintor; nació en 1613 y murió en 1673.

430 Estudio del desnudo á lápiz negro en papel oscuro.

Alto 0,42; ancho 0,28.

Seccion tercera, número 14.

431 Dibujo á pluma: *San Benito*.

Alto 0,13; ancho 0,09.

Seccion tercera, número 14.

432 Estudio para un retablo. Dibujo á pluma.

Alto 0,22; ancho 0,15.

Seccion tercera, número 14.

**Schutt (Cornelio)**, pintor y grabador al agua fuerte, discípulo de Rubens; nació en Amberes; residió en Sevilla donde formó parte de la Academia de diseño inaugurada por Murillo en Enero de 1660. Murió en 1676.

433 Boceto á la aguada y pluma: *San Pablo*.

Alto 0,17; ancho 0,18.

Seccion tercera, número 15.

434 Dibujo á la aguada y pluma: *San Pedro*.

Alto 0,17; ancho 0,12.

Seccion tercera, número 15.

435 Boceto á la aguada y pluma: *Un Rey en su trono, un personaje arrodillado y varias damas, niños y soldados.*

Alto 0,27; ancho 0,35.

Seccion tercera, número 16.

436 Dibujo á lápiz rojo y aguada: *José huyendo de la mujer de Putifar.*

Alto 0,17; ancho 0,24.

Seccion tercera, número 15.

**Snyders (Francisco)**, pintor á quien nadie aventajó en el arte de pintar animales; nació en Amberes en 1579 y murió en 1657.

437 Dibujo á la aguada: *País con un río, aves acuáticas y un perro persiguiéndolas.*

Alto 0,21; ancho 0,26

Seccion tercera, número 16.

El boceto número 757 pertenece á la Escuela Flamenca.

## ESCUELA HOLANDESA.

**Bosch (Jerónimo)**, pintor holandés de fines del siglo XV. Se cree residió algun tiempo en España.

438 Dibujo á lápiz rojo y negro: *Una mujer y un niño: Estudio para ropaje.*

Alto 0,38; ancho 0,28.

Seccion tercera, número 17.



439 Dibujo á la aguada y pluma: *San Pablo, primer ermitaño.*

Alto 0,22; ancho 0,15.

Seccion tercera, número 17.

**Dammesz (Lúcas)**, ó Lúcas de Leyden, llamado vulgarmente Lúcas de Holanda, pintor; nació en Leyden en 1494 y murió en 1533.

440 Dibujo á la pluma: *Un guerrero conduciendo un caballo.*

Alto 0,21; ancho 0,15.

Seccion tercera, número 17.

**Golnicg (H.)** pintor.

441 Boceto á la pluma y media tinta: *Dos enamorados.*

Alto 0,11; ancho 0,06.

Seccion tercera, número 17.

**Goltzius (Enrique)**, pintor y grabador en acero; nació en 1558 y murió en 1617.

442 Dibujo á la pluma y aguada: *David y Goliat.*

Alto 0,25; ancho 0,21.

Seccion tercera, número 17.

443 Dibujo á la pluma y aguada: Grupo de varias figuras.

Alto 0,36; ancho 0,25.

Seccion tercera, número 18.

444 Estudio del desnudo: Dibujo á lápiz negro.

Alto 0,36; ancho 0,25.

Seccion tercera, número 18.

445 Dibujo á la pluma: *San Juan Evangelista.*

Alto 0,20; ancho 0,14.

Seccion tercera, número 18.

**Rembrandt (Pablo)**, llamado Van Ryn, pintor y grabador; príncipe de la Escuela realista holandesa; nació en Leyden en 1608 y murió en Amsterdam en 8 de Octubre de 1669.

446 Boceto á lápiz rojo: *Busto de un viejo*.

Alto 0,10; ancho 0,08.

Seccion tercera, número 18.

---

### ESCUELA DE NUREMBERG.

---

**Durero (Alberto)**, pintor, grabador é ingeniero de gran celebridad; nació en Nuremberg el 20 de Mayo de 1471 y murió el 24 de Abril de 1528.

447 Dibujo á la pluma: *Vida de la Virgen; su tránsito*.

Alto 0,31; ancho 0,24.

Seccion tercera, número 19.

448 Estudio de figura, á la aguada.

Alto 0,17; ancho 0,11.

Seccion tercera, número 19.

449 Dibujo á la pluma: Estudio de cabeza y paños para el boceto del número 447.

Alto 0,21; ancho 0,10.

Seccion tercera, número 19.

450 Boceto á la pluma: Estudio de figuras para el boceto número 447.

Alto 0,21; ancho 0,10.

Seccion tercera, número 19.

451 Dibujo á la pluma: Estudio de figuras para dicha composicion.

Alto 0,21; ancho 0,10.

Seccion tercera, número 19.

452 *Descendimiento*: Dibujo á la pluma.

Alto 0,18; ancho 0,13.

Seccion tercera, número 19.



## BOCETOS DE AUTORES DE LA ESCUELA FRANCESA.

---

**Bella (Estefano de la)**, pintor; nació en 1722 y murió en 1806.

453 *Un moro*, á la pluma.

Alto 0,16; ancho 0,08.

Seccion tercera, número 20.

454 Estudio de una cabeza de hombre.

Alto 0,07; ancho 0,06.

Seccion tercera, número 20.

455 Dibujo de adorno á la pluma.

Alto 0,16; ancho 0,09.

Seccion tercera, número 20.

456 Dibujo de adorno á la pluma.

Alto 0,16; ancho 0,09.

Seccion tercera, número 20.

457 Árboles, á la aguada.

Alto 0,25; ancho 0,19.

Seccion tercera, número 20.

**Bofarte**, pintor; vivió por los años de 1789.

458 Dibujo de adorno á la pluma.

Alto 0,42; ancho 0,28.

Seccion tercera, número 20.

**Boucher (Francisco)**, pintor, grabador y escultor; nació en París en 1704 y murió en 1770.

459 *Ángeles*, á la aguada con color.

Alto 0,22; ancho 0,27.

Seccion tercera, número 21.

- Callot (Jacobó)**, célebre grabador y pintor; nació en Nancy en 1593 y murió en 1633.
- 460 Dibujo á la pluma: Tronco de un árbol.  
 Alto 0,36; ancho 0,20. Seccion tercera, número 21.
- 461 Arboles á la pluma.  
 Alto 0,25; ancho 0,23. Seccion tercera, número 21.
- 462 Dibujo á la pluma: País, con un árbol grande en primer término.  
 Alto 0,16; ancho 0,23. Seccion tercera, número 21.
- 463 Soldado, á la pluma.  
 Alto 0,10; ancho 0,08. Seccion tercera, número 21.
- 464 Figura de hombre para estudio de paños: Dibujo á la pluma en papel rojo.  
 Alto 0,13; ancho 0,07. Seccion tercera, número 21.
- 465 Dibujo á la pluma: Una dama en primer término, y en el segundo una enamorada pareja.  
 Alto 0,17; ancho 0,14. Seccion tercera, número 21.
- Collat**, pintor.
- 466 Paisaje á la pluma.  
 Alto 0,10; ancho 0,12. Seccion tercera, número 22.

**Couper (Ricardo)**, pintor.

467 Dibujo á lápiz negro: País, con varias figuras.

Alto 0,12; ancho 0,12.

Seccion tercera, número 22.

468 País, á lápiz negro.

Alto 0,20; ancho 0,30.

Seccion tercera, número 22.

469 País, á lápiz negro.

Alto 0,20; ancho 0,30.

Seccion tercera, número 22.

470 País, á lápiz negro.

Alto 0,20; ancho 0,30.

Seccion tercera, número 22.

**Dominico (Antonio),** pintor.

471 Estudio del desnudo: Dibujo á lápiz rojo.

Alto 0,42; ancho 0,26.

Seccion tercera, número 23.

**Gausse,** pintor.

472 *Un gallo y una gallina*, á lápiz negro.

Alto 0,17; ancho 0,25.

Seccion tercera, número 23.

**Guillot (Claudio),** pintor del siglo XVII.

473 *Martirio de San Sebastian*: Dibujo á la aguada.

Alto 0,29; ancho 0,20.

Seccion tercera, número 23.

**Houasse (Miguel Angel),** pintor; nació en París en 1675 y murió en España en 1730.

474 País, á la aguada y clarion en papel azul.

Alto 0,25; ancho 0,39.

Seccion tercera, número 24.

475 Dibujo á lápiz negro en papel oscuro: *Un árbol.*

Alto 0,28; ancho 0,25.

Seccion tercera, número 24.

476 Dibujo á lápiz negro en papel oscuro: *Un árbol.*

Alto 0,28; ancho 0,25.

Seccion tercera, número 25.

**Tempesta (Antonio Domingo)**, pintor del siglo XVI y XVII, maestro de Callot.

477 *Cabeza de un guerrero*, á lápiz rojo.

Alto 0,11; ancho 0,10.

Seccion tercera, número 24.

478 Grupo, á lápiz rojo.

Alto 0,15; ancho 0,17.

Seccion tercera, número 24.

479 *Grupo de ángeles* en papel oscuro.

Alto 0,13; ancho 0,11.

Seccion tercera, número 24.

480 Niño desnudo para estudio: Dibujo á pluma.

Alto 0,06; ancho 0,08

Seccion tercera, número 25.

481 Estudio de figura á la pluma.

Alto 0,09; ancho 0,06.

Seccion tercera, número 25.

482 Figuras á lápiz negro y rojo: Estudio.

Alto 0,20; ancho 0,28.

Seccion tercera, número 25.

483 *Guerreros*, á la pluma y sepia.

Alto 0,16; ancho 0,20.

Seccion tercera, número 25.

**Wanló Luis (Miguel)**, pintor; nació en Tolon en 1707, residió en España y fué Director de la Academia de San Fernando. Murió en París en 1752.

484 Estudio de figura á lápiz negro en papel azul.

Alto 0,20; ancho 0,18.

Seccion tercera, número 26.

**Vouet (Simon)**, pintor y grabador; nació en París en 9 de Enero de 1590 y murió en 30 de Junio de 1649.

485 *Nacimiento*, á la aguada y sepia.

Alto 0,41; ancho 0,28.

Seccion tercera, número 26.

---



## BOCETOS DE ESCULTORES, GRABADORES Y PINTORES EN VIDRIO.

### ARTISTAS ESPAÑOLES.

**Alvarez (D. Manuel)**, llamado el Griego; nació en Salamanca en 1727; fué escultor de fama y Director de la Academia de San Fernando. Murió en Madrid en 18 de Marzo de 1797. (3.<sup>a</sup> época de la Escultura moderna).

486 *Los tres apóstoles dormidos*: Boceto á la aguada, con sepia y clarion.

Alto 0,27; ancho 0,34.

Seccion tercera, número 27.

**Arfe Villafane (Juan de)**, célebre platero y escultor, dibujante y grabador, creador del estilo plateresco; nació en Leon en 1535 y murió en Segovia entrado el siglo XVII. (2.<sup>a</sup> época de la Escultura moderna).

487 Estudio de cabezas, á la pluma.

Alto 0,16; ancho 0,12.

Seccion tercera, número 27.

488 Estudio de ojos, á la pluma.

Alto 0,16; ancho 0,22.

Seccion tercera, número 27.

489 *Tres figuras de hombre*: Estudio anatómico á la pluma.

Alto 0,22; ancho 0,22.

Seccion tercera, número 27.

**Espinosa (Francisco)**, pintor español en vidrio, del siglo XVI. Trabajó en el Escorial.

490 *La Purísima Concepcion entre nubes, rodeada de ángeles, y en tierra San Francisco, San Antonio y otro Santo.*

Alto 0,40; ancho 0,27.

Seccion tercera, número 28.

**Fernandez (Pedro)**, pintor en vidrio del siglo XVI.

491 Asunto alegórico: Dibujo á la pluma.

Alto 0,25; ancho 0,20.

Seccion tercera, número 28.

**Gracian Dantisco (Tomás)**, pintor y grabador del siglo XVII.

492 *Figura de hombre*: Estudio de paños á lápiz rojo.

Alto 0,36; ancho 0,24.

Seccion tercera, número 29.

**Leon (Rafael)**, escultor del siglo XVI. (2.<sup>a</sup> época de la Escultura moderna).

493 *Mujeres*, á lápiz rojo.

Alto 0,21; ancho 0,12.

Seccion tercera, número 28.

**Lopez Enguidanos (D. José)**, grabador valenciano de fines del siglo XVIII.

494 Dibujo á la pluma y aguada: *La Virgen, San José y el niño Jesús.*

Alto 0,26; ancho 0,19.

Seccion tercera, número 29.

**Moreto (Jacinto)**, escultor catalan; nació en 1701 y falleció en 1759. (3.<sup>a</sup> época).

495 Estudio de figura: Dibujo á lápiz rojo y clarion en papel azul.

Alto 0,31; ancho 0,23.

Seccion tercera, número 30.

## BOCETOS DE ESCULTORES EXTRANJEROS.

---

**Bolognese (Juan Bautista)**, llamado Juan de Bolonia; escultor francés, discípulo de Miguel Angel; nació en 1524 y murió en 1608. (2.<sup>a</sup> época de la Escultura moderna).

496 *Busto de mujer*: Estudio á la pluma.

Alto 0,11; ancho 0,09.

Seccion tercera, número 29.

**Canta Gallina (Remijio)**, pintor y grabador italiano, maestro de Callot; nació en 1556 y murió en 1624.

497 *Figura de mujer*: Estudio á la pluma y lápiz rojo.

Alto 0,15; ancho 0,08.

Seccion tercera, número 29.

**Clementi (Próspero)**, escultor italiano; murió en 1584. (2.<sup>a</sup> época de la Escultura moderna).

498 *Dibujo de adorno* á la pluma y aguada.

Alto 0,27; ancho 0,18.

Seccion tercera, número 30.

**Michel (Roberto)**, escultor francés; nació en Puy de Velay en 1720 y murió en Madrid en 1786. (3.<sup>a</sup> época de la Escultura moderna).

499 *Retrato de D. Fernando VI*, á la pluma.

Alto 0,24; ancho 0,18.

Seccion tercera, número 30.

**Muziano (Jerónimo)**, escultor y pintor ita-

liano; nació en 1528 y murió en 1590. (2.<sup>a</sup> época de la Escultura moderna).

500 Figuras, á lápiz rojo.

Alto 0,17; ancho 0,16.

Seccion tercera, número 30.

**Torrigiani (Pedro)**, maestro escultor de Miguel Angel; nació en Florencia en 1470, residió en España y murió en Sevilla en 1522. (2.<sup>a</sup> época de la Escultura moderna).

501 Composicion mitológica á pluma y aguada en papel oscuro: *Neptuno en su carro con nereidas y tritones.*

Alto 0,15; ancho 0,33.

Seccion tercera, número 30.

---

BOCETOS DE AUTORES CUYA ESCUELA ES DESCONOCIDA.

---

**Alonso.**

502 Estudio de una cabeza, á lápiz rojo.

Alto 0,38; ancho 0,24.

Seccion tercera, número 31.

503 *Varios ángeles*, á la aguada y sepia.

Alto 0,24; ancho 0,24.

Seccion tercera, número 31.

**Baccio de Branca.**

504 *Un ejército ante un palacio romano*: Dibujo á pluma.

Alto 0,29; ancho 0,27.

Seccion tercera, número 33.

**Bafsé.**

505 País, á la aguada con carmin, con varias figuras, entre ellas *un cazador y sus perros*.

Alto 0,25; ancho 0,35.

Seccion tercera, número 31.

**Bello Goechi.**

506 *La Santísima Trinidad*: Boceto á la aguada y clarion en papel azulado.

Alto 0,23; ancho 0,20.

Seccion tercera, número 33.

**Bonechi.**

507 *La Virgen y el niño Jesús, y dos Santos*: Dibujo á lápiz negro en papel oscuro.

Alto 0,23; ancho 0,27.

Seccion tercera, número 33.

**Borbone (Jacobó).**

508 Dibujo de adorno, á la aguada y sepia.

Alto 0,20; ancho 0,29.

Seccion tercera, número 33.

**Bongibuzi (Camilo).**

509 *Martirio de una Santa*: Dibujo á lápiz negro y rojo en papel oscuro.

Alto 0,17; ancho 0,22.

Seccion tercera, número 34.

**Bozchi (Francisco).**

510 *San Antonio*, á la pluma y aguada.

Alto 0,15; ancho 0,08.

Seccion tercera, número 34.

**Cafoana.**

511 Dibujo á la aguada y sepia: *Muerte de la Virgen*.

Alto 0,20; ancho 0,27.

Seccion tercera, número 34.

**Calenta.**

512 *Visitacion de la Virgen á Santa Isabel*: Dibujo á la pluma.

Alto 0,29; ancho 0,20.

Seccion tercera, número 34.

**Caraglio (Jiacomo).**

513 Boceto á la aguada y pluma: Alegoría mitológica.

Alto 0,27; ancho 0,20.

Seccion tercera, número 34.

**Cecchino Salviati (Francisco de Rossi, el Salviati).** Escuela Florentina. De este mismo autor son los números 73 á 77.

514 Grupo á la pluma.

Alto 0,20; ancho 0,33.

Seccion tercera, número 35.

**Cecco Bravo (Francisco Monteladice, llamado el).**

515 Estudio de figura, á lápiz rojo: *Busto de mujer.*

Alto 0,16; ancho 0,13.

Seccion tercera, número 35.

516 Bosquejo del natural, á lápiz negro y rojo:

Alto 0,38; ancho 0,28.

Seccion tercera, número 35.

517 Estudio de figura de mujer, á lápiz rojo.

Alto 0,17; ancho 0,16.

Seccion tercera, número 35.

518 Dibujo á la aguada: *Lucha entre dos guer-  
reros.*

Alto 0,16; ancho 0,21.

Seccion tercera, número 36.

519 Estudio de figura, á lápiz rojo.

Alto 0,28; ancho 0,16.

Seccion tercera, número 36.

520 Estudio de figura de mujer, á lápiz rojo.

Alto 0,22; ancho 0,16.

Seccion tercera, número 32.

521 Estudio de figura, á lápiz rojo.

Alto 0,20; ancho 0,14.

Seccion tercera, número 32.

522 Estudio de figura de hombre, á lápiz rojo.

Alto 0,20; ancho 0,18.

Seccion tercera, número 36.

523 Dibujo á la aguada y sepia: *San Jerónimo.*

Alto 0,21; ancho 0,15.

Seccion tercera, número 36.

524 Estudio á lápiz rojo: *Un hombre arrodillado.*

Alto 0,27; ancho 0,17.

Seccion tercera, número 36.

**Chiavistelli (del).**

525 Dibujo de adorno á la aguada.

Alto 0,15; ancho 0,20.

Seccion tercera, número 36.

526 *Un pórtico*, á la pluma y aguada.

Alto 0,31; ancho 0,25.

Seccion tercera, número 37.

527 Dibujo á la aguada: *Una estatua y parte de un palacio.*

Alto 0,26; ancho 0,15.

Seccion tercera, número 37.

**Faentino (Marco).**

528 Dibujo de adorno á la pluma y aguada.

Alto 0,15; ancho 0,28.

Seccion tercera, número 37.

**Francéschini (Baltasar)**, el Volterrano; nació en Volterra en 1611 y murió en 1689. Pintor de la Escuela Florentina.

529 Estudio de figura de mujer, á lápiz negro en papel oscuro.

Alto 0,25; ancho 0,34.

Seccion tercera, número 38.

**Gherardini Maucci (Alejandro).**

530 Dibujo á la pluma y aguada: *Rebeca dando de beber á Eliezer.*

Alto 0,18; ancho 0,27.

Seccion tercera, número 37.



531 Estudio de figura de mujer, á lápiz rojo.

Alto 0,22; ancho 0,14.

Seccion tercera, número 37.

532 Estudio de figura de mujer, á pluma y lápiz rojo.

Alto 0,18; ancho 0,13.

Seccion tercera, número 38.

**Gioannes (Faust.º)**

533 Boceto á la aguada, de un retablo.

Alto 0,39; ancho 0,25.

Seccion tercera, número 38.

**Ginovese.**

534 *Un fraile leyendo*: Estudio de hábitos. Dibujo á la aguada y sepia en papel azul.

Alto 0,18; ancho 0,21.

Seccion tercera, número 38.

**Gulian.**

535 Boceto á la pluma en papel rojo: *Un hombre y un ángel*.

Alto 0,18; ancho 0,07.

Seccion cuarta, número 1.

**Italiano.**

536 *El pueblo hebreo recogiendo el maná*: Boceto á la aguada con sepia y clarion.

Alto 0,24; ancho 0,35.

Seccion cuarta, número 1.

**Lataje (Raimundo).**

537 Dibujo á lápiz negro: Grupo.

Alto 0,24; ancho 0,20.

Seccion cuarta, número 1.

538 Varias figuras, á la pluma.

Alto 0,23; ancho 0,33.

Seccion cuarta, número 1.

**Livio Meus.**

539 Estudio de figura: Boceto á la aguada con sepia y clarion en papel oscuro.

Alto 0,40; ancho 0,25.

Seccion cuarta, número 2.

540 Dibujo á la pluma: *Un hombre y una mujer sentados.*

Alto 0,16; ancho 0,22.

Seccion cuarta, número 2.

541 Dibujo á la pluma: *Un guerrero y una mujer.*

Alto 0,11; ancho 0,11.

Seccion cuarta, número 2.

542 *Nacimiento*, á la aguada.

Alto 0,20; ancho 0,15.

Seccion cuarta, número 2.

543 *Retrato y caricatura de Pedro Berrettini de Cortona*: Dibujo á la pluma y lápiz negro.

Alto 0,13; ancho 0,14.

Seccion cuarta, número 2.

544 *Un ángel*, á la aguada en papel oscuro.

Alto 0,19; ancho 0,14.

Seccion cuarta, número 2.

545 *Estátuas de Vénus, Juno y Palas*, á pluma y aguada.

Alto 0,20; ancho 0,22.

Seccion cuarta, número 3.

- 546 Caricaturas, á la pluma.  
 Alto 0,27; ancho 0,19. Seccion cuarta, número 3.
- 547 Grupo, á la pluma y sepia.  
 Alto 0,18; ancho 0,23. Seccion cuarta, número 3.
- 548 *Bautismo de Jesús*, á lápiz negro y aguada.  
 Alto 0,29; ancho 0,17. Seccion cuarta, número 3.
- 549 Caricaturas, á la pluma.  
 Alto 0,27; ancho 0,19. Seccion cuarta, número 3.
- 550 Caricaturas, á la pluma.  
 Alto 0,27; ancho 0,19. Seccion cuarta, número 4.
- 551 Caricatura, á la pluma.  
 Alto 0,37; ancho 0,28. Seccion cuarta, número 4.
- Lelio de Novellara** (Lelio Orsi); nació en 1511 y murió en 1586. Escuela Lombarda:
- 552 *El rapto de las Sabinas*: Bosquejo ideal para composicion: Boceto á lápiz rojo.  
 Alto 0,23; ancho 0,33. Seccion cuarta, número 4.
- Nasini de Sienna (José).**
- 553 *Un fraile en oracion*, á lápiz rojo.  
 Alto 0,12; ancho 0,10. Seccion cuarta, número 4.
- 554 *Muerte de un Obispo*: Boceto á la aguada y pluma, realzado con clarion.  
 Alto 0,31; ancho 0,24. Seccion cuarta, número 5.

555 Asunto mitológico: *Diana y Acteon*: Boceto á la aguada con realce al clarion en papel oscuro.

Alto 0,13; ancho 0,19.

Seccion cuarta, número 4.

556 *San Pablo en oracion*, á la pluma y aguada.

Alto 0,24; ancho 0,15.

Seccion cuarta, número 5.

557 *Muerte de una Santa*, á la aguada.

Alto 0,24; ancho 0,16.

Seccion cuarta, número 5.

558 Grupo á la pluma y aguada.

Alto 0,23; ancho 0,28.

Seccion cuarta, número 5.

559 *Un niño conducido por un ángel*, á la aguada y pluma.

Alto 0,24; ancho 0,18.

Seccion cuarta, número 6.

**Nelli (Lorenzo).**

560 *Una batalla en tiempo de los Romanos*: Boceto á lápiz rojo.

Alto 0,19; ancho 0,28.

Seccion cuarta, número 6.

**Pangi Giulio.**

561 Figura mitológica, á lápiz negro.

Alto 0,15; ancho 0,10.

Seccion cuarta, número 6.

**Pignoni (Simon).**

562 Dibujo á lápiz rojo: Estudio del natural.

Alto 0,42; ancho 0,21.

Seccion cuarta, número 6.

- 563 Estudio del desnudo, á lápiz rojo.  
Alto 0,39; ancho 0,25. Seccion cuarta, número 7.
- 564 Estudio del desnudo, á lápiz rojo.  
Alto 0,30; ancho 0,20. Seccion cuarta, número 7.
- 565 Estudio de figura de mujer, al natural: Dibujo á lápiz rojo.  
Alto 0,20; ancho 0,11. Seccion cuarta, número 7.
- 566 Estudio de figura de mujer al natural: Dibujo á lápiz rojo.  
Alto 0,15; ancho 0,11. Seccion cuarta, número 7.
- 567 Estudio del desnudo, á lápiz rojo.  
Alto 0,39; ancho 0,26. Seccion cuarta, número 8.
- 568 Estudio de niños, á lápiz rojo.  
Alto 0,20; ancho 0,29. Seccion cuarta, número 8.
- 569 Estudio del natural, á lápiz rojo.  
Alto 0,39; ancho 0,20. Seccion cuarta, número 9.
- 570 Estudio del natural, á lápiz rojo.  
Alto 0,41; ancho 0,20. Seccion cuarta, número 9.
- 571 Grupo á la pluma.  
Alto 0,12; ancho 0,17. Seccion cuarta, número 8.

572 Estudio de figura de mujer, al natural: Dibujo á lápiz rojo.

Alto 0,33; ancho 0,17.

Seccion cuarta, número 10.

573 Dibujo á lápiz rojo: Estudio del natural de niños y mujeres.

Alto 0,25; ancho 0,30.

Seccion cuarta, número 11.

574 Dibujo á lápiz rojo en papel azul: Estudio de un niño desnudo.

Alto 0,28; ancho 0,17.

Seccion cuarta, número 10.

**Piola (Dominico).** ¿Será de Domingo Viola de la Escuela Napolitana?

575 *Un pedestal coronado por el busto de un Dux de Venecia:* Boceto á la aguada.

Alto 0,27; ancho 0,13.

Seccion cuarta, número 10.

**Puglieschi.**

576 Estudio del desnudo, á lápiz negro en papel oscuro.

Alto 0,41; ancho 0,25.

Seccion cuarta, número 11.

**Redi (Tomás).**

577 Estudio del natural, á lápiz rojo: *Un Cíclope.*

Alto 0,42; ancho 0,28.

Seccion cuarta, número 12.

**Resch (Pandolfo).**

578 País, á la aguada.

Alto 0,13; ancho 0,31.

Seccion cuarta, número 11.

579 País, á la aguada.

Alto 0,16; ancho 0,23.

Seccion cuarta, número 12.

**Rometi.**

580 Grupo á la pluma y sepia.

Alto 0,24; ancho 0,30.

Seccion cuarta, número 12.

**Selta (Pedro).**

581 Estudio mitológico, á lápiz negro en papel OSCURO.

Alto 0,20; ancho 0,35.

Seccion cuarta, número 13.

**Soderini (Mauro).**

582 Figura de mujer, á lápiz rojo.

Alto 0,20; ancho 0,13.

Seccion cuarta, número 13.

583 *Un medallon representando el amor: Dibujo á lápiz negro y rojo.*

Alto 0,16; ancho 0,15.

Seccion cuarta, número 13.

**Sogliano.**

584 Boceto á la aguada y color: *La cabeza de San Juan Bautista puesta en una fuente es presentada á Herodías; el cuerpo del Santo en tierra, y Salomé con varios guerreros presenciando el acto. En la mesa es otorgada á Salomé la cabeza del Bautista.*

Alto 0,17; ancho 0,20.

Seccion cuarta, número 13.

**Sud.º**

585 Estudio de una cabeza, á lápiz negro en papel oscuro.

Alto 0,08; ancho 0,08.

Seccion cuarta, número 13.

586 Estudio de una mano, á lápiz negro en papel verdoso.

Alto 0,13; ancho 0,11.

Seccion cuarta, número 13.

**Tamis Cani.**

587 Grupo á la aguada y clarion en papel oscuro.

Alto 0,29; ancho 0,36.

Seccion cuarta, número 14.

**Testa (Pedro).**

588 *Abraham espulsando de su casa á Agar y á Ismael.*

Alto 0,27; ancho 0,28.

Seccion cuarta, número 15.

**Toggini (Juan Bautista).**

589 Dibujo á lápiz negro: *San Miguel.*

Alto 0,18; ancho 0,12.

Seccion cuarta, número 14.

590 Figuras á la pluma.

Alto 0,13; ancho 0,15.

Seccion cuarta, número 14.

591 *Guerreros batiéndose desde las barcas:* Dibujo á la pluma.

Alto 0,09; ancho 0,15.

Seccion cuarta, número 14.

592 *San Benito,* á la pluma y aguada.

Alto 0,28; ancho 0,19.

Seccion cuarta, número 14.



593 Estudio ornamental á la pluma.

Alto 0,18; ancho 0,14.

Seccion cuarta, número 15.

594 *Un combate*: Dibujo á la pluma.

Alto 0,12; ancho 0,14.

Seccion cuarta, número 16.

595 Dibujo á la pluma: *Dos mujeres*.

Alto 0,18; ancho 0,14.

Seccion cuarta, número 16.

596 *Embajada de indios ofreciendo presentes á Hernan Cortés*: Dibujo á la pluma.

Alto 0,09; ancho 0,17.

Seccion cuarta, número 16.

597 *Un combate desde las barcas*: Dibujo á la pluma.

Alto 0,09; ancho 0,15.

Seccion cuarta, número 16.

598 *San Agustin*, á la pluma y aguada.

Alto 0,28; ancho 0,19.

Seccion cuarta, número 16.

599 *Guerreros romanos*, á la pluma.

Alto 0,07; ancho 0,13.

Seccion cuarta, número 16.

600 *Romanos*, á la pluma.

Alto 0,24; ancho 0,28.

Seccion cuarta, número 16.

601 Dibujo de adorno á la pluma.

Alto 0,23; ancho 0,28.

Seccion cuarta, número 16.

602 Dos figuras á la pluma.

Alto 0,16; ancho 0,12.

Seccion cuarta, número 17.

603 *Un Pontífice recibiendo en audiencia á un personaje*: Dibujo á la pluma.

Alto 0,32; ancho 0,23.

Seccion cuarta, número 17.

**Tonoggini (Jacobo).**

604 Grupo, á la pluma.

Alto 0,27; ancho 0,20.

Seccion cuarta, número 17.

**Tontibuzino (Anastasio).**

605 Dibujo á la aguada: *El Purgatorio*.

Alto 0,16; ancho 0,13.

Seccion cuarta, número 17.

**Trate** (debe decir: Frate—Fray Bartolomé Baccio de la Porta). Escuela Florentina. De este mismo autor los números 14 y 15.

606 Estudio del desnudo á lápiz negro en papel oscuro.

Alto 0,19; ancho 0,07.

Seccion cuarta, número 17.

607 Dibujo á la pluma y sepia: *Dos hombres y un niño*.

Alto 0,17; ancho 0,10.

Seccion cuarta, número 17.

608 *Figura de mujer*: Estudio á lápiz rojo.

Alto 0,19; ancho 0,16.

Seccion cuarta, número 17.

**Uxenio.**

609 *Figura de mujer*: Estudio á lápiz rojo en papel oscuro.

Alto 0,15; ancho 0,12.

Seccion cuarta, número 17.

**Verdiana.**

610 Boceto á la aguada: *Un Santo.*

Alto 0,14; ancho 0,08.

Seccion cuarta, número 18.

611 Boceto á la aguada: *Una Santa.*

Alto 0,14; ancho 0,08.

Seccion cuarta, número 18.

**Voelis.**

612 Grupo á la pluma.

Alto 0,21; ancho 0,21.

Seccion cuarta, número 18.

**Vignali.**

613 *Dos ángeles*, á lápiz rojo.

Alto 0,25; ancho 0,14.

Seccion cuarta, número 18.

**Vovehi (Alfonso).**

614 *Un Santo*, á la aguada y sepia.

Alto 0,11; ancho 0,09.

Seccion cuarta, número 18.

**Zofrelli.**

615 *Una cabeza de mujer*: Estudio á lápiz rojo.

Alto 0,14; ancho 0,13.

Seccion cuarta, número 18.

---

## BOCETOS DE AUTORES ANÓNIMOS.

---

- 616 Estudio á lápiz negro: *Un niño.*  
Alto 0,13; ancho 0,09. Seccion cuarta, número 19.
- 617 Boceto á la aguada: *Un ángel.*  
Alto 0,15; ancho 0,13. Seccion cuarta, número 19.
- 618 *Un fraile en oracion:* Dibujo á lápiz negro.  
Alto 0,29; ancho 0,21. Seccion cuarta, número 19.
- 619 Parte de una composicion artística: Tipos de moros. Dibujo á lápiz rojo. ¿De Dominiquino?  
Alto 0,27; ancho 0,23. Seccion cuarta, número 19.
- 620 Bosquejo para composicion de una figura de fraile, á la pluma en papel amarillento.  
Alto 0,14; ancho 0,09. Seccion cuarta, número 19.
- 621 Bosquejo para composicion de una figura de San Francisco: Dibujo á lápiz rojo.  
Alto 0,14; ancho 0,09. Seccion cuarta, número 19.
- 622 Boceto á lápiz negro en papel oscuro: *Una Virgen.*  
Alto 0,12; ancho 0,10. Seccion cuarta, número 19.

623 *Ceremonia régia con motivo de un sacrificio:* Dibujo á pluma y aguada, realizados los claros con albayalde, en papel verdoso.

Alto 0,23; ancho 0,21.

Seccion cuarta, número 19.

624 *Guerreros de la época de las cruzadas, orando antes del combate:* Boceto á la aguada y pluma.

Alto 0,29; ancho 0,24.

Seccion cuarta, número 20.

625 Estudio de unos muchachos en diferentes actitudes: Dibujo á la aguada.

Alto 0,20; ancho 0,26.

Seccion cuarta, número 20.

626 *Nacimiento,* á la pluma y aguada rosa.

Alto 0,20; ancho 0,27.

Seccion cuarta, número 20.

627 Estudio de una figura de mujer, á la pluma.

Alto 0,07; ancho 0,05.

Seccion cuarta, número 20.

628 *Caín dando muerte á su hermano Abel:* Dibujo á la pluma.

Alto 0,12; ancho 0,20.

Seccion cuarta, número 20.

629 *Un milagro de Jesucristo:* Dibujo á la aguada y pluma.

Alto 0,15; ancho 0,10.

Seccion cuarta, número 20.

630 Figura alegórica, á la aguada y pluma.

Alto 0,20; ancho 0,11.

Seccion cuarta, número 20.

- 631 *Cabeza de un soldado*, á la pluma.  
Alto 0,13; ancho 0,08. Seccion cuarta, número 20.
- 632 Retrato á lápiz, de *Lope de Vega Carpio*.  
Alto 0,34; ancho 0,24. Seccion cuarta, número 21.
- 633 Estudio del natural: Dibujo á lápiz negro.  
Alto 0,22; ancho 0,32. Seccion cuarta, número 21.
- 634 Boceto á lápiz negro: *Busto de un Rey*.  
Alto 0,15; ancho 0,11. Seccion cuarta, número 21.
- 635 Boceto á lápiz negro: *Busto de un Pontífice*.  
Alto 0,15; ancho 0,11. Seccion cuarta, número 21.
- 636 *Estátua ecuestre de Santiago*: Dibujo á la pluma y aguada, papel oscuro.  
Alto 0,13; ancho 0,14. Seccion cuarta, número 21.
- 637 *La Virgen y el niño*, á lápiz rojo.  
Alto 0,30; ancho 0,23. Seccion cuarta, número 22.
- 638 *Sacra familia y San Juan dando una rosa á Jesús*: Boceto á la aguada y pluma en papel OSCURO.  
Alto 0,19; ancho 0,15. Seccion cuarta, número 21.
- 639 *Jesucristo y dos apóstoles*: Dibujo á la aguada roja.  
Alto 0,12; ancho 0,14. Seccion cuarta, número 21.

- 640 *Figura de mujer*: Estudio del natural, á lápiz negro y rojo.  
Alto 0,19; ancho 0,13. Seccion cuarta, número 22.
- 641 Un paisaje: Dibujo á lápiz rojo.  
Alto 0,12; ancho 0,17. Seccion cuarta, número 22.
- 642 *Una Santa*: Estudio de ropaje, á lápiz rojo.  
Alto 0,19, ancho 0,14. Seccion cuarta, número 22.
- 643 Paisaje: Dibujo á lápiz rojo.  
Alto 0,19; ancho 0,32 Seccion cuarta, número 22.
- 644 *Bustos de mujeres*: Estudio á lápiz rojo.  
Alto 0,16; ancho 0,17. Seccion cuarta, número 22.
- 645 *Escena familiar de la Virgen, San José y Jesús*: Dibujo á la aguada.  
Alto 0,21; ancho 0,31. Seccion cuarta, número 23.
- 646 *Sacra familia*, á la pluma y aguada.  
Alto 0,21; ancho 0,16. Seccion cuarta, número 23.
- 647 *San José trabajando de carpintero*: Boceto á la aguada.  
Alto 0,18; ancho 0,12. Seccion cuarta, número 23.
- 648 *Cabeza de San Pedro*, á la pluma.  
Alto 0,17; ancho 0,14. Seccion cuarta, número 23.

- 649 *Una mujer dando el pecho á un niño:* Dibujo á lápiz rojo.  
Alto 0,19; ancho 0,11. Seccion cuarta, número 23.
- 650 *San Juan bautizando á Jesús:* Boceto á la aguada.  
Alto 0,24; ancho 0,34. Seccion cuarta, número 24.
- 651 *La Magdalena penitente:* Boceto á pluma y aguada en papel azul.  
Alto 0,22; ancho 0,16. Seccion cuarta, número 23.
- 652 *Estudio del desnudo:* Dibujo á lápiz negro en papel azul.  
Alto 0,46; ancho 0,31. Seccion cuarta, número 25.
- 653 *Sacra familia,* á la pluma y aguada.  
Alto 0,20; ancho 0,19. Seccion cuarta, número 24.
- 654 *Un viejo y dos jóvenes:* Estudio á lápiz rojo en papel oscuro.  
Alto 0,23; ancho 0,18. Seccion cuarta, número 24.
- 655 *Diana servida por varias ninfas:* Dibujo á lápiz rojo.  
Alto 0,38; ancho 0,28. Seccion cuarta, número 25.
- 656 *San Cipriano dando una limosna á un pobre:* Dibujo á la pluma y aguada.  
Alto 0,37; ancho 0,24. Seccion cuarta, número 26.



- 657 *Martirio de San Estéban*, en papel verdoso, á la aguada y clarion.  
Alto 0,37; ancho 0,25. Seccion cuarta, número 26.
- 658 *Un fraile*: Estudio á la aguada y clarion en papel muy oscuro. (¿De Zurbarán?)  
Alto 0,38; ancho 0,26. Seccion cuarta, número 27.
- 659 *El martirio de San Andrés*: Dibujo á lápiz negro y rojo en papel verde.  
Alto 0,37; ancho 0,22. Seccion cuarta, número 27.
- 660 *Alegoría de las Bellas Artes*: Dibujo á lápiz negro en papel muy oscuro.  
Alto 0,36; ancho 0,24. Seccion cuarta, número 28.
- 661 *Alegoría de la muerte del Redentor*: Dibujo á la pluma y aguada.  
Alto 0,25; ancho 0,23. Seccion cuarta, número 28.
- 662 *Moises haciendo brotar el agua de la peña*: Boceto á la pluma y aguada.  
Alto 0,43; ancho 0,31. Seccion cuarta, número 29.
- 663 Estudio de una cabeza de mujer, á lápiz rojo.  
Alto 0,33; ancho 0,25. Seccion cuarta, número 29.
- 664 *San Pedro y San Pablo, y grupo de soldados romanos*: Boceto á la pluma y aguada.  
Alto 0,31; ancho 0,23. Seccion cuarta, número 30.

- 665 *Grupo de soldados romanos:* Dibujo á la pluma. (¿De Toggini?)  
Alto 0,07; ancho 0,15. Seccion cuarta, número 30.
- 666 Un retrato, á lápiz rojo.  
Alto 0,13; ancho 0,10. Seccion cuarta, número 30.
- 667 *Niños:* Estudio á la pluma.  
Alto 0,14; ancho 0,10. Seccion cuarta, número 30.
- 668 *Un Santo curando enfermos:* Boceto á pluma y aguada.  
Alto 0,30; ancho 0,21. Seccion cuarta, número 30.
- 669 *Milagro de Jesucristo:* Dibujo á pluma y aguada.  
Alto 0,21; ancho 0,14. Seccion cuarta, número 30.
- 670 Estudio de niños, á la pluma en papel rojo.  
Alto 0,15; ancho 0,16. Seccion cuarta, número 30.
- 671 Estudio de cabezas de mujeres, á lápiz negro en papel oscuro.  
Alto 0,18; ancho 0,23. Seccion cuarta, número 31.
- 672 Grupo á pluma y aguada.  
Alto 0,13; ancho 0,19. Seccion cuarta, número 31.
- 673 *Figura de mujer:* Estudio á lápiz negro en papel oscuro.  
Alto 0,32; ancho 0,17. Seccion cuarta, número 31.

674 *Un festin y soldados romanos, á pluma. ¿De Toggini?*

Alto 0,15; ancho 0,19.

Seccion cuarta, número 31.

675 *Figura alegórica, á la aguada y sepia.*

Alto 0,21; ancho 0,14.

Seccion cuarta, número 31.

676 *Figura alegórica, á la aguada y sepia.*

Alto 0,21; ancho 0,14.

Seccion cuarta, número 31.

677 *Cabezas para composicion de una figura de Pontífice: Cróquis á la pluma.*

Alto 0,14; ancho 0,10.

Seccion cuarta, número 32.

678 *Dos soldados, á la aguada. (Estudio).*

Alto 0,20; ancho 0,27.

Seccion cuarta, número 33.

679 *Cabeza de estudio copiada del yeso: Dibujo á lápiz negro.*

Alto 0,26; ancho 0,20.

Seccion cuarta, número 32.

680 *Jesús en el huerto de las olivas: Boceto á la pluma en papel oscuro.*

Alto 0,24; ancho 0,30.

Seccion cuarta, número 33.

681 *Dibujo á la pluma y aguada en papel oscuro: Asunto alegórico para un retablo. Figura semicircular.*

Alto 0,18; ancho 0,28.

Seccion cuarta, número 33.

682 Estudio de una cabeza á lápiz en papel rojo.

Alto 0,15; ancho 0,14.

Seccion cuarta, número 33.

683 *La Virgen, San José y el niño visitados por dos ángeles*: Dibujo elipsoidal á la pluma.

Alto 0,12; ancho 0,17.

Seccion cuarta, número 33.

684 Dibujo á lápiz negro: *Un ángel*.

Alto 0,16; ancho 0,12.

Seccion cuarta, número 33.

685 Boceto á lápiz rojo en papel oscuro: Figuras para estudio de paños.

Alto 0,36; ancho 0,28.

Seccion cuarta, número 34.

686 Dibujo á lápiz negro en papel oscuro: *Sacra familia*.

Alto 0,48; ancho 0,33.

Seccion cuarta, número 34.

687 Estudio retrato del natural, á lápiz negro.

Alto 0,22; ancho 0,17.

Seccion cuarta, número 35.

688 Dibujo á lápiz negro: *Los Reyes Magos*.

Alto 0,20; ancho 0,24.

Seccion cuarta, número 35.

689 *Martirio de una Santa*: Dibujo á la aguada y pluma.

Alto 0,28; ancho 0,31.

Seccion cuarta, número 35.

- 690 Estudio anatómico, á lápiz negro.  
Alto 0,40; ancho 0,27. Seccion cuarta, número 36.
- 691 Estudio de figura, á lápiz negro.  
Alto 0,16; ancho 0,16. Seccion cuarta, número 35.
- 692 Estudio de ropaje, á lápiz rojo.  
Alto 0,20; ancho 0,08. Seccion cuarta, número 35.
- 693 *Martirio de San Estéban*: Boceto á la aguada roja.  
Alto 0,17; ancho 0,25. Seccion cuarta, número 35.
- 694 Estudio de una cabeza de niña, á lápiz negro y rojo.  
Alto 0,33; ancho 0,26. Seccion cuarta, número 36.
- 695 *Una aparicion de un ángel*: Dibujo á la aguada.  
Alto 0,30; ancho 0,25. Seccion cuarta, número 37.
- 696 Dibujo á la aguada: *Martirio de un Santo*.  
Alto 0,30; ancho 0,25. Seccion cuarta, número 37.
- 697 Grupo á la aguada.  
Alto 0,33; ancho 0,29. Seccion cuarta, número 38.
- 698 Estudio de figura, á la aguada y lápiz rojo.  
Alto 0,29; ancho 0,25. Seccion cuarta, número 38.

- 699 Grupo á la aguada.  
Alto 0,38; ancho 0,26. Seccion del Zócalo, número 1.
- 700 *La huida á Egipto*, á la aguada.  
Alto 0,40; ancho 0,26. Zócalo, número 1.
- 701 Dibujo á la aguada: *Fray Angélico pintando una Virgen*: Composicion ideal.  
Alto 0,31; ancho 0,24. Zócalo, número 2.
- 702 Boceto á la aguada: *Aparicion de la Virgen*.  
Alto 0,31; ancho 0,24. Zócalo, número 2.
- 703 Dibujo á la aguada en papel oscuro: *Muerte de una Santa*.  
Alto 0,30; ancho 0,25. Zócalo, número 3.
- 704 *La huida á Egipto*: Boceto á la aguada.  
Alto 0,47; ancho 0,31. Zócalo, número 3.
- 705 *San Pedro*, á la pluma y aguada.  
Alto 0,19; ancho 0,17. Zócalo, número 4.
- 706 *Un sacrificio entre los antiguos romanos*.  
Alto 0,21; ancho 0,30. Zócalo, número 4.
- 707 Varias figuras á la aguada, en papel oscuro. ¿De Baccio Bandinelli?  
Alto 0,20; ancho 0,33. Zócalo, número 4.

- 708 Estudio de ropaje, á lápiz negro en papel muy oscuro.  
Alto 0,16; ancho 0,22. Zócalo, número 5.
- 709 Boceto á la aguada con clarion, papel oscuro: *Martirio de un Santo*.  
Alto 0,23; ancho 0,30. Zócalo, número 5.
- 710 *Alegoría de la Justicia*, á la aguada y sepia.  
Alto 0,29; ancho 0,16. Zócalo, número 5.
- 711 Estudio de una mujer en diferentes actitudes: Dibujo á lápiz rojo.  
Alto 0,41; ancho 0,27. Zócalo, número 6.
- 712 Grupo á pluma y aguada.  
Alto 0,18; ancho 0,23. Zócalo, número 7.
- 713 *La Sacra familia y otro Santo*: Dibujo á pluma.  
Alto 0,13; ancho 0,09. Zócalo, número 7.
- 714 *Interior de un palacio*, á la aguada y pluma.  
Alto 0,17; ancho 0,25. Zócalo, número 7.
- 715 Figura de hombre, para estudio de ropaje: Dibujo á lápiz rojo.  
Alto 0,24; ancho 0,15. Zócalo, número 7.
- 716 Estudio de animales á la pluma.  
Alto 0,20; ancho 0,15. Zócalo, número 8.

- 717 Estudio de animales á la pluma.  
Alto 0,20; ancho 0,15. Zócalo, número 8.
- 718 Estudio de cabezas de negro: Boceto á lápiz negro en papel oscuro.  
Alto 0,17; ancho 0,27. Zócalo, número 8.
- 719 *El bautismo de Jesús*: Dibujo á lápiz negro.  
Alto 0,25; ancho 0,43. Zócalo, número 9.
- 720 Estudio para una estatua ecuestre: Boceto á lápiz rojo en papel oscuro.  
Alto 0,22; ancho 0,24. Zócalo, número 9.
- 721 País, á la pluma.  
Alto 0,09; ancho 0,20. Zócalo, número 9.
- 722 *La aparicion del ángel á San Pedro en su prision*: Dibujo á lápiz negro en papel oscuro.  
Alto 0,45; ancho 0,30. Zócalo, número 10.
- 723 *Un padre prior*: Dibujo á la aguada y sepia.  
Alto 0,30; ancho 0,18. Zócalo, número 10.
- 724 *Busto de una Santa*: Dibujo á la pluma en papel amarillento.  
Alto 0,30; ancho 0,19. Zócalo, número 11.



725 *Aparicion de un ángel al Rey David:* Dibujo á lápiz negro.

Alto 0,31; ancho 0,22.

Zócalo, número 11.

726 *Dos mujeres:* Dibujo á lápiz negro.

Alto 0,32; ancho 0,26.

Zócalo, número 12.

727 Estudio del desnudo, á lápiz negro.

Alto 0,34; ancho 0,25.

Zócalo, número 12.

728 Grupo á la aguada.

Alto 0,25; ancho 0,30.

Zócalo, número 13.

729 Dibujo á lápiz negro en papel azul: Estudio de una cabeza y de una mano.

Alto 0,22; ancho 0,15.

Zócalo, número 13.

730 *Un leon,* á la pluma y aguada.

Alto 0,20; ancho 0,28.

Zócalo, número 14.

731 Grupo á lápiz negro.

Alto 0,19; ancho 0,16.

Zócalo, número 14.

732 Dibujo á pluma y aguada: *Angeles arrojando al infierno á un pecador.*

Alto 0,21; ancho 0,16.

Zócalo, número 14.

733 Paisaje, á la aguada.

Alto 0,28; ancho 0,43.

Zócalo, número 15.

734 Paisaje, á la aguada.

Alto 0,35; ancho 0,24.

Zócalo, número 16.

735 Boceto á la aguada y clarion, en papel oscuro: *Santa Teresa*.

Alto 0,33; ancho 0,24.

Zócalo, número 16.

**Carracci (Luis)**, pintor y grabador; nació en Bolonia el 21 de Octubre de 1555; murió el 13 de Diciembre de 1619. (Escuela ecléctica Boloñesa).

736 Una estatua: Copia de escultura, á la pluma y aguada.

Alto 0,27; ancho 0,16.

Zócalo, número 17.

737 *Jesucristo difunto*: Dibujo á lápiz negro en papel oscuro.

Alto 0,19; ancho 0,26.

Zócalo, número 17.

738 *La Purísima Concepcion*, en lápiz negro y papel oscuro.

Alto 0,22; ancho 0,16.

Zócalo, número 17.

739 Estudio de figura, á lápiz negro en papel azul.

Alto 0,25; ancho 0,20.

Zócalo, número 17.

740 Estudio de figura, á lápiz negro en papel oscuro.

Alto 0,30; ancho 0,24.

Zócalo, número 18.

741 Asunto alegórico: Boceto á la pluma y aguada.

Alto 0,29; ancho 0,20.

Zócalo, número 18.

742 *Un Obispo*: Dibujo á pluma.

Alto 0,21; ancho 0,12.

Zócalo, número 19.

743 Composicion alegórica á la pluma.

Alto 0,14; ancho 0,21.

Zócalo, número 19.

744 *Alegoría de las Bellas Artes*: Boceto á lápiz negro.

Alto 0,30; ancho 0,24.

Zócalo, número 20.

745 Estudio de figura, á lápiz rojo.

Alto 0,27; ancho 0,15.

Zócalo, número 20.

746 Asunto mitológico, á la aguada, lápiz y colorido: *Vénus sentada en su concha y rodeada del amor*.

Alto 0,26; ancho 0,21.

Zócalo, número 21.

747 Dibujo á pluma y aguada: *Un fraile en oración*.

Alto 0,27; ancho 0,19.

Zócalo, número 21.

748 Figuras desnudas, á la pluma y aguada.

Alto 0,28; ancho 0,19.

Zócalo, número 22.

749 *Sacra familia*, á lápiz negro en papel oscuro.

Alto 0,27; ancho 0,16.

Zócalo, número 22.

750 *Alegoría de la muerte del Redentor*: Dibujo á lápiz rojo y pluma.

Alto 0,24; ancho 0,15.

Zócalo, número 23.

- 751 *Un escudo de armas con los atributos del Pontificado: Boceto en papel azul, á la aguada, pluma y clarion.*  
 Alto 0,24; ancho 0,21. Zócalo, número 23.
- 752 *Alegoría: Cristo derramando su sangre sobre un cáliz: Boceto á la pluma y aguada.*  
 Alto 0,28; ancho 0,21. Zócalo, número 23.
- 753 *Estudio para un retablo: Dibujo á la pluma.*  
 Alto 0,24; ancho 0,16. Zócalo, número 23.
- 754 *Estudio del desnudo, á lápiz negro en papel azul.*  
 Alto 0,28; ancho 0,19. Zócalo, número 24.
- 755 *Asunto alegórico, á la aguada y pluma.*  
 Alto 0,25; ancho 0,26. Zócalo, número 24.
- 756 *Varias figuras, á la aguada.*  
 Alto 0,25; ancho 0,30. Zócalo, número 24.
- Neefs (Pedro)**, el viejo; gran pintor de perspectivas; nació en Amberes en 1570; murió en 1651. (Escuela Flamenca).
- 757 *Vista interior de una iglesia gótica, tomada desde la entrada principal; en ella está un Sacerdote celebrando: Dibujo á la aguada con colorido.*  
 Alto 0,28; ancho 0,39. Zócalo, número 25.

758 Grupo á lápiz negro.

Alto 0,20; ancho 0,33.

Zócalo, número 25.

759 *Alegoría de las Bellas Artes*: Dibujo á lápiz negro.

Alto 0,40; ancho 0,50.

Zócalo, número 26.

760 *Varios personajes*: Dibujo á lápiz negro y aguada.

Alto 0,42; ancho 0,49.

Zócalo, número 27.

761 *Una Santa conducida al martirio*: Dibujo á la aguada y lápiz negro.

Alto 0,55; ancho 0,49.

Zócalo, número 28.

762 Figura para estudio de ropaje: Dibujo á lápiz negro: *Dos cabezas*, á la pluma.

Alto 0,24; ancho 0,14.

Zócalo, número 29.

763 *Un sacrificio entre los antiguos*: Boceto á lápiz negro y aguada.

Alto 0,44; ancho 0,35.

Zócalo, número 29.

764 Estudio de varias figuras: Dibujo á lápiz negro en papel azul.

Alto 0,35; ancho 0,58.

Zócalo, número 30.

765 Dibujo á lápiz negro: *Jesús y San Pedro*.

Alto 0,09; ancho 0,14.

Zócalo, número 31.

- 766 Cróquis á pluma: *San Márcos*.  
Alto 0,18; ancho 0,11. Zócalo, número 31.
- 767 Dibujo á la aguada: *Asuncion de la Virgen*,  
á la pluma: *Muerte del Redentor*.  
Alto 0,19; ancho 0,10. Zócalo, número 31.
- 768 Dibujo á la pluma: *Salvacion de las almas*.  
Alto 0,14; ancho 0,09. Zócalo, número 31.
- 769 *Un religioso*: Boceto á la pluma y aguada.  
Alto 0,17; ancho 0,11. Zócalo, número 31.
- 770 Estudio arquitectónico, á lápiz negro.  
Alto 0,21; ancho 0,15. Zócalo, número 31.
- 771 *La Purísima Concepcion*: Dibujo á lápiz  
negro.  
Alto 0,18; ancho 0,10. Zócalo, número 31.
- 772 Estudio de varias cabezas de niños: Dibujo  
á la pluma.  
Alto 0,15; ancho 0,18. Zócalo, número 31.
- 773 *Ecce-homo*, á la pluma.  
Alto 0,10; ancho 0,07. Zócalo, número 31.
- 774 Cróquis á pluma: *San Lucas*.  
Alto 0,18; ancho 0,11. Zócalo, número 31.

- 775 Estudio místico á lápiz negro.  
Alto 0,21; ancho 0,15. Zócalo, número 31.
- 776 *Crucifijo*, á pluma.  
Alto 0,22; ancho 0,16. Zócalo, número 32.
- 777 Estudio á la pluma: *San Ignacio de Loyola*.  
Alto 0,21; ancho 0,15. Zócalo, número 32.
- 778 Cróquis á lápiz negro: *Un Santo*.  
Alto 0,22; ancho 0,14. Zócalo, número 32.
- 779 Estudio á lápiz negro: *Un Santo*.  
Alto 0,20; ancho 0,15. Zócalo, número 32.
- 780 Estudio á la pluma: *Un religioso*.  
Alto 0,21; ancho 0,15. Zócalo, número 32.
- 781 Grupo á la pluma.  
Alto 0,14; ancho 0,10. Zócalo, número 32.
- 782 *Un ángel*, á pluma y aguada.  
Alto 0,21; ancho 0,15. Zócalo, número 32.
- 783 Estudio para una estatua: Dibujo á lápiz negro.  
Alto 0,20; ancho 0,14. Zócalo, número 32.

- 784 Estudio para un bautisterio: Dibujo á lápiz negro.  
Alto 0,27; ancho 0,15. Zócalo, número 33.
- 785 Estudio de ángeles: Dibujo á la pluma.  
Alto 0,15; ancho 0,09. Zócalo, número 32.
- 786 *Neptuno*: Estudio á lápiz negro.  
Alto 0,21; ancho 0,18. Zócalo, número 33.
- 787 *San José y el niño Jesús*: Dibujo á lápiz negro.  
Alto 0,21; ancho 0,18. Zócalo, número 33.
- 788 Estudio de ángeles, á lápiz negro.  
Alto 0,24; ancho 0,17. Zócalo, número 33.
- 789 *La Virgen y el niño Jesús*, á lápiz negro.  
Alto 0,15; ancho 0,10. Zócalo, número 33.
- 790 *La Virgen y el niño*, á lápiz rojo.  
Alto 0,21; ancho 0,15. Zócalo, número 33.
- 791 Grupo á la pluma.  
Alto 0,20; ancho 0,15. Zócalo, número 33.
- 792 Dibujo á lápiz negro: Estudio para un retablo.  
Alto 0,21; ancho 0,15. Zócalo, número 33.



793 Estudio para un retablo: Boceto á lápiz negro.

Alto 0,20; ancho 0,16.

Zócalo, número 34.

794 *Un ángel*, á la pluma y aguada.

Alto 0,16; ancho 0,14.

Zócalo, número 34.

795 *Jesucristo*: Dibujo á pluma.

Alto 0,23; ancho 0,21.

Zócalo, número 34.

796 Estudio á lápiz negro: *Un Santo*.

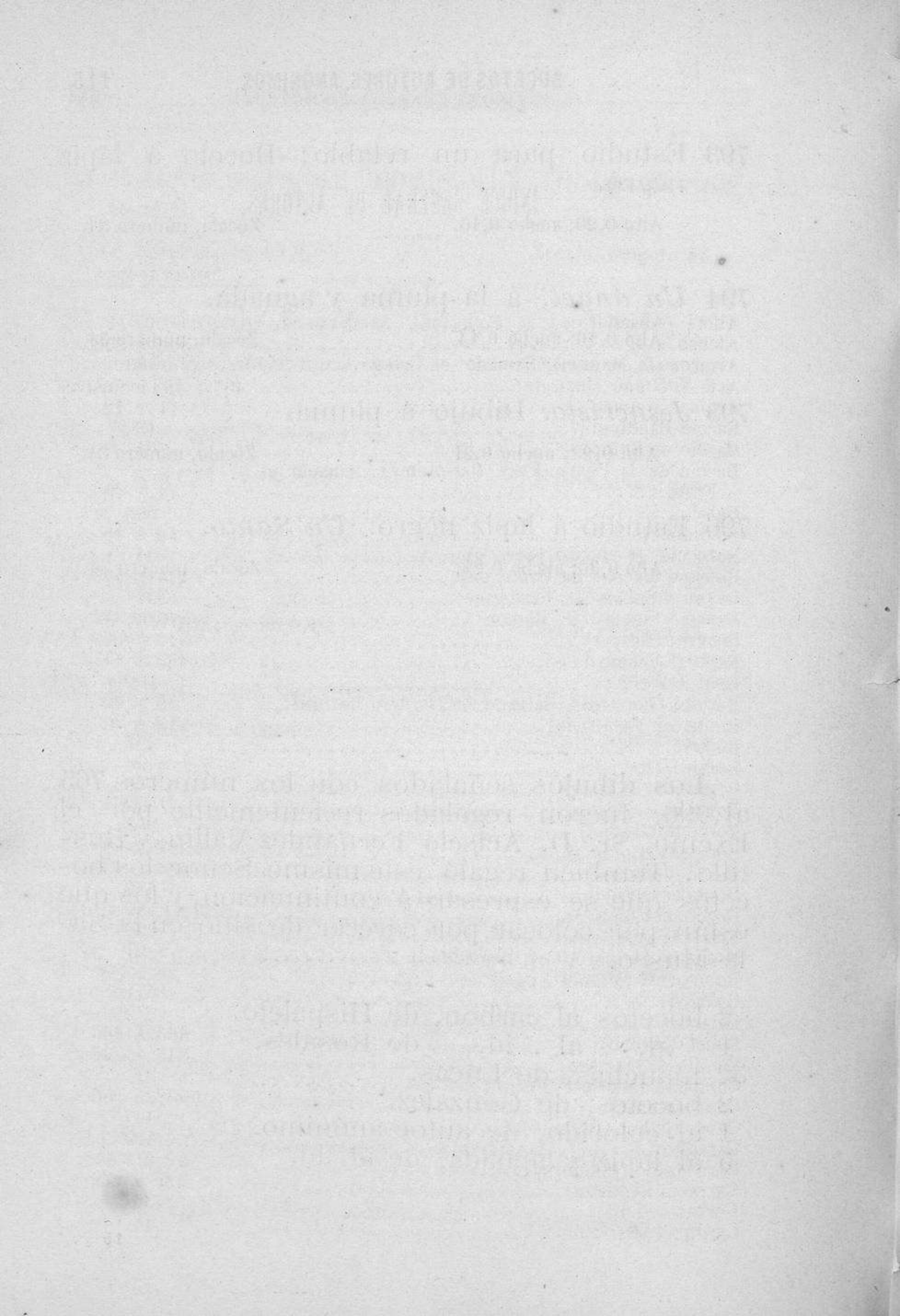
Alto 0,30; ancho 0,21.

Zócalo, número 34.

Los dibujos señalados con los números 765 al 796, fueron regalados recientemente por el Excmo. Sr. D. Acisclo Fernandez Vallin y Bustillo. Tambien regaló este mismo Señor los bocetos que se espresan á continuacion, y los que están por colocar por carecer de sitio en la Sala-Museo.

- 2 bocetos al carbon, de Hispaleto.
- 1 id. al id. de Rosales.
- 32 manchas, de Lucas.
- 2 bocetos, de Gonzalez.
- 1 al colorido, de autor anónimo.
- 5 al lápiz y aguada, de id. id.

Se ruega a los señores socios de cuenta al Bibliotecario de cualquier falta o deterioro que adviertan en las obras para proceder a su renovación  
 Republica Argentina



## ÍNDICE GENERAL DE AUTORES.

---

	<i>Numero de orden.</i>
Allori (Alejandro).....	10
Alonso.....	502 y 503
Alvarez (D. Manuel), llamado el Griego.....	486
Arfe Villafane (Juan de).....	487 á 489 inclusives.
Arpinas (César).....	11 y 12
Baccio Bandinelli.....	13
Baccio de Branca.....	504
Baccio de la Porta (Fray Bartolomé), llamado el Frate.....	14 y 15
Bafsé.....	505
Baldinucci.....	16 á 18
Baroccio (Federico Fiori, ó).....	94
Bassano (Jacobo da Ponte de).....	174 y 175
— Bayeu y Subias (D. Francisco).....	339
— Bayeu y Subias (D. Ramon).....	340 á 342
— Becerra (Gaspar).....	343 y 344
Bella (Estefano de la).....	453 á 457
Bello Goechi.....	506
Bernini (Lorenzo), llamado el Caballero Bernini...	95 y 96
Bimbacci (Atanasio).....	19 á 26
Bofarte.....	458
Bolonia (Juan de).....	496
Bongibuzi (Camilo).....	509
Bonechi.....	507
Borbone (Jacobo).....	508
Borgiani (Horacio).....	97 y 98
Bosch (Jerónimo).....	438 y 439
Boucher (Francisco).....	459
Bozchi (Francisco).....	510
Brizzi (Francisco).....	220
Bronzino (Angel Allori, llamado el).....	27
Buonarroti (Miguel Angel).....	28 á 30
Cafoana.....	511
Calenta.....	512
Callot (Jacobo).....	460 á 465
— Camilo (Francisco).....	345 y 346
— Campaña (Maese Pedro).....	31
— Cano (Alonso).....	232 á 256
Canta Gallina (Remijio).....	497
Caraglio.....	513
Caravaggio (Polidoro).....	99 á 106
Carracci (Agustin).....	221 y 222
Carracci (Luis).....	736
Carducci (Bartolomé).....	32

	<i>Número de orden</i>
— Carducho (Vicente).....	347 á 353
— Carreño de Miranda (D. Juan).....	354 á 359
Castello (Juan Bautista), el Bergamasco.....	39
Castiglione (Benito).....	107
Castillo y Saavedra (Antonio del).....	257 á 300
— Caxés (Eugenio).....	360 á 371
Cecchino Salviati (Francisco de Rossi, el Salviati).	514
Cecco Bravo (Francisco Monteladice, el).....	515 á 524
Céspedes (Pablo de).....	301
Cigoli (Luis Cardi, el).....	34 á 38
Ciro Ferri.....	108 á 118
Clemente (Próspero).....	498
— Coello (Claudio).....	372 á 378
Collat.....	466
Collantes (Francisco).....	379
Conca (Sebastian).....	148
Conchillos (Juan).....	412
Correggio (Antonio Allegri, el).....	215
Corrado Giaquinto.....	149 y 150
Cortona (Pedro Berrettini, de).....	119 á 124
Couper (Ricardo).....	467 á 470
Chiavistelli.....	525 á 527
Chimenti da Empoli (Jacobo).....	33
Dammesz (Lúcas), ó Lúcas de Holanda.....	440
Dolci (Cárlos).....	40 á 48
Dominico (Antonio).....	471
Dominiquino (Domingo Zampieri, el).....	223 y 224
Durero (Alberto).....	447 á 452
Espinosa (Francisco).....	490
Faentino (Marco).....	528
Fattore (Juan Francisco Penni, el).....	125
Fernandez Navarrete (Juan), llamado el Mudo.....	380 y 381
Fernandez (Pedro).....	491
Flamenco (Juan Fiamingo, el).....	176
Fracanzano (César).....	151
Franceschini (Baltasar), llamado el Volterrano)....	529
Gabbiani (Antonio Domingo).....	177 á 202
Gausse.....	472
Gherardini Maucci (Alejandro).....	530 á 532
Ginovese.....	534
Gioannes (Faustino).....	533
— Goya y Lucientes (D. Francisco).....	382 y 383
Golnicg (H).....	441
Goltzius (Enrique).....	442 á 445
Gozzoli (Benozzo).....	2
Gracian Dantisco.....	492
Grimaldi (Juan Francisco), el Boloñés.....	225 y 226
Guercino (Juan Francisco Barbieri, el).....	227

	<i>Número de orden.</i>
Guido Reni (Enrique Reni, el).....	228 á 230
Guido de Sienna.....	1
Guillot (Claudio).....	473
Gulian.....	535
— Herrera (Francisco de), llamado Herrera el mozo..	302 á 316
Houasse (Miguel Angel).....	474 á 476
Italiano.....	536
Joanes Macip (Vicente), llamado Juan de Joanes....	413
Julio Romano.....	126 á 129
— Lanchares (Antonio).....	384
Lataje (Raimundo).....	537 y 538
Leon (Rafael).....	493
Lippi (Lorenzo).....	49 y 50
Livio Meus.....	539 á 551
Lelio de Novellara (Lelio Orsi).....	552
Lopez Enguídanos.....	494
Luquetto (Lúcas Cangiaso ó Cambiaso).....	160 á 171
Luti (Benito).....	51 y 52
Mannin.....	3
Maratta (Cárlos).....	130 á 138
Marcellis (Othon).....	430 á 432
Marinari (Honorio).....	53 á 55
Masaccio (Tomás Guidi).....	4 y 5
Massimo Stanzioni (El Caballero Massimo).....	152
Mazo (Juan Bautista del).....	385
Michel (Roberto).....	499
— Moreno (José).....	386
Moreto (Jacinto).....	495
Muñoz (Evaristo).....	414
— Muñoz (Sebastian).....	387 y 388
Murillo (Bartolomé Estéban).....	317 á 323
Muziano (Jerónimo).....	500
Naldini (Bautista).....	56
Nani (Jacobo).....	153 á 155
— Nardi (Angel).....	57
Nasini de Sienna (José).....	553 á 559
Neefs (Pedro).....	757
Nelli (Lorenzo).....	560
Orrente (Pedro).....	415 á 422
Pagano (Miguel).....	156 á 158
Palacios (Francisco).....	389
Palma (Jacobo), llamado Palma el jóven.....	203 á 205
Pangi.....	561
Parmigiano ó Parmesano (Francisco Mazuola, el)..	216 á 219
— Pereda (Antonio).....	390 y 391
Pesarese (Simon Cantarini).....	139
Pignoni (Simon).....	562 á 574
Piola (Dominico).....	575

*Número de orden.*

Pisa (Juan de).....	6
Pocetti (Bern.º Barbatelli, el).....	58 á 65
Polo (Diego).....	392
Pomerancio (Cristóbal Roncalli, el Caballero).....	66
Pontons (Pablo).....	423 y 424
Prado (Blas).....	393
Pucci (Angel).....	7 y 8
Puccio Capanna.....	9
Puglieschi.....	576
Ramírez (Cristóbal).....	325
Ramirez (Felipe).....	326 á 328
Redi (Tomás).....	577
Rembrandt (Pablo); Van Ryn.....	446
Resch (Pandolfo).....	578 y 579
Ribalta (Francisco).....	425 y 426
— Ribera (José de). el Españolito.....	427 á 429
— Rizi (Francisco).....	394 á 398
Rometi.....	580
Rómulo Cincinato.....	67 á 69
Rómulo (Diego).....	399 á 401
Rosa (Salvador).....	159
Roselli (Mateo).....	70 y 71
Sacchi (Andrés).....	141 á 143
Salimbeni (Ventura).....	72
Salviati (Francisco de Rossi, el).....	73 á 75
San Giovanni (Juan Manozzi, de).....	78 y 79
Sanzio de Urbino (Rafael).....	140
Schedone (Bartolomé).....	144 y 145
Schutt (Cornelio).....	433 á 436
Selta (Pedro).....	581
Sevilla Romero (Juan de).....	329
Snyders (Francisco).....	437
Soderini (Mauro).....	582 y 583
Sogliano.....	584
— Solís (D. Francisco de).....	402 á 405
Tamis Cani.....	587
Tempesta (Antonio Dominico).....	477 á 483
Testa (Pedro).....	588
Tibaldi (Peregrino Pellegrini).....	231
Tintoretto (Jacobo Robusti, el).....	206 á 209
Tiziano Vecellio.....	210 á 212
Toggini (Juan Bautista).....	589 á 603
Tontibuzino (Anastasio).....	605
Tonoggini (Jacobo).....	604
Torres (Clemente de).....	331
Torrigiani (Pedro).....	501
Trate (debe decir Frate).....	606 á 608
Turino (Francisco).....	80 á 83

	<i>Número de orden.</i>
Udina (Juan de).....	146 y 147
Ulibelli (Cosme).....	84
Uxenio.....	609
Vaccaro (Andrés).....	85
Valdés Leal (D. Juan).....	332 y 333
Valdés (Lúcas).....	334 y 335
Vargas (Luis de).....	336
Vasari (Jorge).....	86
Velazquez de Silva (D. Diego).....	406 á 411
Verdiana.....	610 y 611
Veronés (Pablo Cagliari).....	213 y 214
Vignali.....	613
Voelis.....	612
Volterra (Daniel Ricciarelli, de).....	87
Vouet (Simon).....	485
Vovehí (Alfonso).....	614
Wanloo (Luis Miguel).....	484
Zofrelli.....	615
Zuccaro (Federico).....	88 á 93
— Zurbarán (Francisco de).....	337 y 338

*Se imprimió. este Catálogo con fondos del  
Ministerio de Fomento, en el año de 1886, siendo  
Director del Instituto el Sr. D. Luciano García  
Rendueles.*