

calibrite

colorchecker classic



GRANDE VENTE
BEVILACQUA-LA MASA

VENISE
AU PALAIS PESARO
(CANAL GRANDE)

Dirigée par
M^r LE CHEV. G. SANGIORGI DE ROME
assisté par Notaire public.

EXPOSITION PARTICULIÈRE

le 13 Octobre 1900

EXPOSITION PUBLIQUE

le 14 Octobre 1900

de 10 à 17 heures

R 41100

032. DEUX POTIONS à condiments et porcelaine de Chine.
030. CASSETTE en bois sculpté avec émail et ornement en bronze.
029. TABLE-COIFFE en bois sculpté et émail.
028. GRANDE POTICHE à l'usage de Japon, décoré en por.
027. SERVICE À DÉJEUNER en porcelaine blanche de France.
026. SERVICE À DÉJEUNER en porcelaine blanche de France.
025. SERVICE À DÉJEUNER en porcelaine blanche de France.

GRANDE VENTE
BEVILACQUA-LA MASA
VENISE
AU PALAIS PESARO
(CANAL GRANDE)

Dirigée par
M^r LE CHEV. G. SANGIORGI DE ROME
assisté par Notaire public.

N° 149

EXPOSITION PARTICULIÈRE | EXPOSITION PUBLIQUE
le 13 Octobre 1900 | le 14 Octobre 1900
de 10 à 17 heures

R 41100

REVUE DE LA MASA

ANNUAIRE DE LA MASA

ANNUAIRE DE LA MASA

EXPOSITION INTERNATIONALE DE LA MASA

FA-C24-23

X^{ME} ANNÉE.

N° 95.

GALERIE SANGIORGI
PALAIS BORGHESE - ROME

CATALOGUE DE LA VENTE

DE FEU MADAME LA

Duchesse de Bevilacqua Grazia-La Masa

qui aura lieu à Venise du 15 au 22 Octobre 1900

AU

PALAIS PESARO

(CANAL GRANDE)

SE COMPOSANT DE TOUT LE MOBILIER ARTISTIQUE DE SES PALAIS
DE VENISE ET VÉRONE
ET DE SON CHATEAU DE BEVILACQUA

AINSI QUE DE TAPISSERIES FLAMANDES ET FRANÇAISES

TABLEAUX DE MAITRES ANCIENS ET MODERNES

(BONIFAZIO, BREUGHEL, BRONZINO, CODDE, COELLO, DA PONTE, DEL PIOMBO, GAUDENZIO FERRARI
HAVEZ, PORDENONE, RENI, ROSSELLI, TIEPOLO, VERONESE, ETC.)

RARES FAIENCES DE CAFAGGIOLO, URBINO, FAENZA, CASTEL DURANTE

SUPERBES PORCELAINES

DE LA CHINE, DU JAPON, DE L'INDO-CHINE, DE SAXE ET DE FRANCE

BEAUX BIJOUX, BRONZES, IVOIRES, ETOFFES

ESTAMPES, DESSINS A LA PLUME DE TIEPOLO, DENTELLES DE BURANO
TAPIS ORIENTAUX, ETC.

ROME

IMPRIMERIE DE L'UNIONE COOPERATIVA EDITRICE

Via di Porta Salaria, 23-A

1900

FUNDACION
JUAN JOSE

N.º Invto. J.J. 149



R 41100

STATE OF MICHIGAN

DEPARTMENT OF TREASURY

STATE OF MICHIGAN

STATE OF MICHIGAN

STATE OF MICHIGAN

STATE OF MICHIGAN

STATE OF MICHIGAN

STATE OF MICHIGAN

STATE OF MICHIGAN

STATE OF MICHIGAN

STATE OF MICHIGAN

STATE OF MICHIGAN

STATE OF MICHIGAN

STATE OF MICHIGAN

STATE OF MICHIGAN



Monsieur
le Chevalier Sangiorgi

ROME.

Comme vous le savez, dans la personne de la duchesse Felicita Bevilacqua-La Masa s'est éteinte une des plus illustres familles italiennes.

L'histoire cependant ne la laissera pas mourir, et cela non seulement grâce à son titre d'ancienne famille,¹ mais surtout par la quantité de preuves de patriotisme et valeur personnelle, démontrés par ses illustres membres. La première moitié du siècle est surtout témoin des sacrifices immenses, tant de la part des hommes comme des femmes, allant jusqu'à payer de leur vie l'unique désir de délivrer leur patrie.

Les noms de MARIA CAROLINA, GIROLAMO et GUGLIELMO BEVILACQUA, triade de martyrs et de héros, passeront à la postérité inscrits dans le livre d'or de l'indépendance italienne.²

¹ Les Bevilacqua, qui depuis 800 se trouvaient établis à Milan, se sont transférés en 1150 sur le territoire qui porte leur nom, en achetant des terrains et en bâtissant leur château, comme on l'apprend par les historiens, Seta, Del Corte et autres.

² Le roi Charles-Albert en honneur de MARIA CAROLINA fit frapper expressément une médaille d'or, " coin unique, „ par décret 1848, pour avoir préparé des armes et établi quatre hôpitaux dans ses palais de Brescia, Vérone et Venise, et dans le même château de

La duchesse Felicita, dernier rejeton de sa race, a su réunir en elle les sentiments les plus élevés avec les vertus civiles et patriotiques les plus rares.

Épouse en 1857 du général La Masa, célèbre dans les fastes de la révolution sicilienne, il fut appelé par la duchesse elle-même " mon héros. „

Veuve en 1881, sans enfants, elle passa les dernières années de sa vie en pensant toujours à son pays et en faisant toujours du bien, particulièrement envers ceux qui avaient le plus souffert et travaillé pour la gloire de leur patrie.

Enfin, continuellement inspirée par ce saint idéalisme, elle a voulu par testament olographe 18 février 1898 fonder l'*Asilo di Quiete*, en lui donnant son propre nom.

Bevilacqua, pendant cette mémorable campagne, et pour s'être rendue sur les champs de bataille pendant le combat, afin de faire transporter et soigner les blessés. Cette femme héroïque, malgré la perte de son fils, tué par les ennemis sous ses yeux, continua avec la plus grande ardeur l'œuvre patriotique, même après le revers des armes, jusqu'au moment qu'exténuée par les douleurs et les fatigues, elle mourut le 27 septembre 1849.

GIROLAMO suivit le même programme, ayant toujours en vue l'insurrection, qu'il encouragea en 1848 à Brescia, avec le concours des autres conspirateurs de la Lombardie, du Piémont et des autres pays d'Italie, et en contribuant d'une manière extraordinaire à sa bonne réussite avec l'aide des autres membres de sa famille.

La révolte ayant éclatée, il fut un des premiers à se distinguer, donnant preuve d'un grand courage; entre autres, avec peu d'hommes énergiques, il arrêta un grand convoi d'armes et de munitions sur la route de Vérone, ainsi que la troupe qui l'escortait, et fit à leur tête une entrée triomphale dans la ville; fait qui débroya Milan de l'ennemi.

Plus tard officier de cavalerie dans le régiment *Piemonte Reale*, le Bevilacqua tomba le 24 avril à Pastrengo, frappé par une balle au front, au moment où il s'élançait pour s'emparer d'un drapeau. Un officier autrichien, en parlant de lui, dit avec une grande admiration dans une lettre qu'il écrivit au général Pimodan et qui fut publiée dans la *Revue des Deux-Mondes*:

" Tout à coup, un jeune officier piémontais, suivi d'une ving-

Le but de cette bonne œuvre est à **bénéfice des personnes qui ont passé leur vie en étudiant et en se fatiguant pour le bien de l'humanité, sans obtenir aucune rétribution: pour ceux, donc, qui sont arrivés au terme de leur existence, découragés et sans ressources.** Voilà pourquoi l'*Asilo di Quiete* a été nommé l'unique héritier.

A l'ouverture du testament, par suite de la mort de la pieuse fondatrice, on a trouvé l'ordre de vendre tout: **orfèvrerie, objets d'art, bijouterie, mobilier, etc.; et cela à l'époque et de la manière que le bon sens et la sagesse des administrateurs jugeront plus convenable pour les intérêts de l'unique héritier.** En considération de cela, puisque par la loi l'œuvre des exécuteurs testamentaires venait de cesser, on m'a nommé

taine de cavaliers, s'élança courageusement sur le bataillon et voulut saisir le drapeau; il tomba criblé de balles.

“ C'était le marquis de Bevilacqua, d'une des plus nobles familles d'Italie.

“ Les sentiments chevaleresques qui animaient notre armée nous firent admirer le courage du marquis de Bevilacqua et regretter sa perte.

“ Nous étions fiers d'avoir de tels ennemis à combattre. „

GUGLIELMO BEVILACQUA, frère de ce dernier, réunit les paysans dans son château et les prépara aux événements prochains. A Brescia, Venise et Padoue il se mit d'accord avec les patriotes et fit fabriquer de la poudre, qu'il expédia à sa mère à Brescia. Il prit le plus grand soin afin que l'insurrection eût un caractère loyal et civil. Il fit cadeau de sommes exorbitantes et dépensa également beaucoup d'argent pour la création de la garde nationale; plus tard il accepta de rester comme otage du maréchal Schwarzenberg.

D'accord avec son frère Girolamo, il fit don à Venise du château Bevilacqua et de toutes les denrées renfermées dans les magasins.

La Lombardie étant retombée sous le domaine de l'Autriche, il s'expatria en Piémont, mais toujours indompté il continua sans trêve à préparer la revanche.

Il mourut le 12 juin 1857.

commissaire royal par décret du 1^{er} mai dernier, pour l'administration temporaire de cet Asile.

Je n'ai donc pas longtemps hésité, Monsieur le Chevalier, de vous charger de cette vente importante, en vertu des renseignements très favorables que j'ai reçus sur le compte de votre Maison très connue tant en Italie qu'à l'étranger.

Veillez, je vous prie, Monsieur le Chevalier, faire tous vos efforts, ainsi que faire valoir toute votre intelligence et votre longue expérience pour vendre à leur juste valeur tous les trésors artistiques, les souvenirs de famille et les objets d'art que depuis tant d'années les ancêtres de la défunte duchesse ont su renfermer dans l'historique et superbe palais Pesaro-Bevilacqua à Venise.

Nous aurons ainsi coopéré tous les deux avec le plus grand soin aux dernières volontés de l'illustre bienfaitrice.

Avec ma profonde considération

De la Préfecture de Vérone, le 1^{er} septembre 1900.

Le R. Commissaire

LUGARESI.

AVIS IMPORTANT

Après la vente des objets d'art, il y aura la vente de la librairie et des objets modernes, comme chambres à coucher, salons, porcelaines, verreries, linge de table et de lit, etc., pour lesquels on a imprimé deux catalogues spéciaux.

Dans cette vente importante on a ajouté la collection bien connue de Son Excellence le Commandeur E. P.

Le présent catalogue est offert gratis aux clients de la Maison et aux personnes qui achèteront à la vente. Contre remboursement de 10 francs on enverra ce catalogue avec 200 illustrations.

La Maison Sangiorgi se charge des commissions pour les amateurs qui ne pourraient pas assister à la vente.

Toute personne désirant visiter la Collection Bedi-lacqua-La Masa avant les jours d'exposition, voudra bien s'adresser directement à Rome (Galerie Sangiorgi, Palais Borghese) pour avoir un permis spécial d'entrée.

*La Maison Sangiorgi se charge aussi des emballages
et des expéditions à des prix très raisonnables.*

*Pour renseignements, catalogues, commissions, etc.,
s'adresser à*

M. G. SANGIORGI — *Palais Pesaro, VENISE.*

M. G. SANGIORGI — *Palais Borghese, ROME.*

CONDITIONS DE LA VENTE

La vente aura lieu expressément au comptant.

La vente étant judiciaire, est faite avec l'assistance de Notaire public.

Les acquéreurs payeront 9 % en plus du prix d'adjudication, c'est-à-dire 5 % comme droit d'enchère et 4 % pour remboursement des taxes, honoraires, etc.

Les lots pourront être réunis ou divisés, et l'ordre du catalogue interverti au gré du Commissaire-Preneur.

Les lots adjugés devront être retirés le lendemain du jour de l'adjudication.

En cas de contestation sur deux enchères, l'objet sera remis immédiatement en vente.

L'exposition mettant le public à même de se rendre compte de l'état et de la nature des objets, aucune réclamation ne sera admise une fois l'adjudication prononcée.

ORDRE DES VACATIONS

Les ventes commenceront tous les jours à 14 heures précises.

Il y aura chaque matin de 10 à 12 heures l'exposition des objets qui seront vendus dans la journée.

PREMIÈRE VENTE	- Lundi	15 octobre	du N. 1	au N. 100
SECONDE VENTE	- Mardi	16	„ „	101 „ 203
TROISIÈME VENTE	- Mercredi	17	„ „	204 „ 306
QUATRIÈME VENTE	- Jeudi	18	„ „	307 „ 405
CINQUIÈME VENTE	- Vendredi	19	„ „	406 „ 503
SIXIÈME VENTE	- Samedi	20	„ „	504 „ 601 ^{bis}
DERNIÈRE VENTE	- Lundi	22	„ „	602 „ 701

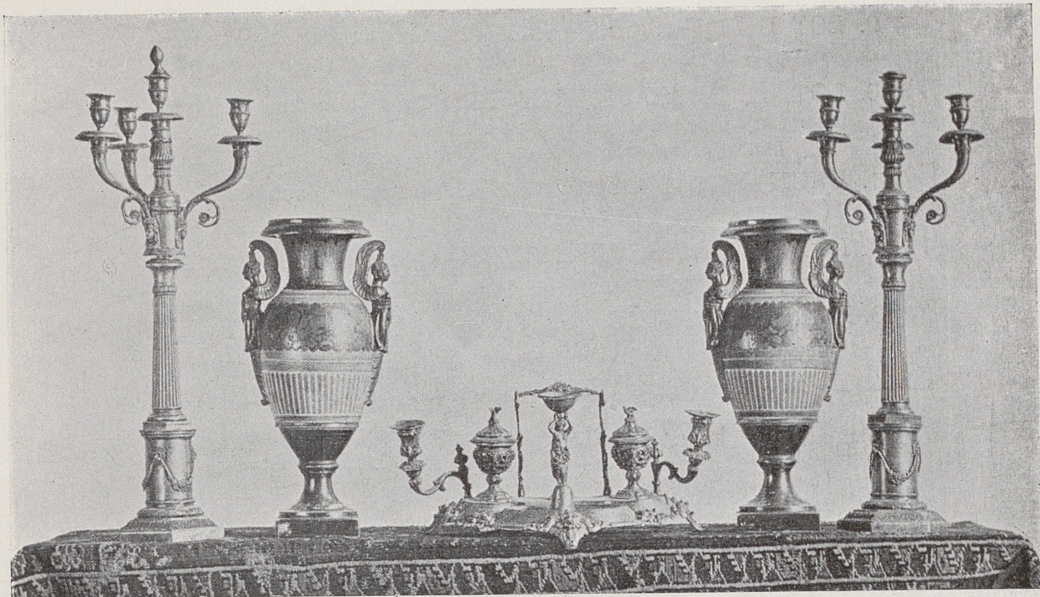
EXPOSITIONS

EXPOSITION PARTICULIÈRE

le 13 Octobre 1900

EXPOSITION PUBLIQUE

le 14 Octobre 1900



136

53

271

53

136

PREMIÈRE VENTE.

Lundi 15 Octobre à 14 heures précises.

1. LOT DE GALONS argentés pour livrées.
2. LOT DE BOUTONS pour livrées, avec monogramme et armoiries Bevilacqua.
3. LOT DE PETITS BIJOUX: fermoirs, médaillons en carniote, agathe, émail, et petite chaîne vénitienne en or (5 pièces).
4. LOT DE CINQ PIÈCES de différentes dentelles blondes avec fils d'or.
5. DEUX VUES DE ROME, peintures sur verre, encadrées.
M. 0.26 × 0.32.
6. PETIT BUSTE en albâtre, signé *Kögler F....*, sur piedouche et colonne en bois noir. M. 0.25.
7. DEUX VASES carrés en porcelaine de Chine, décor polychrome. Réserves à personnages. M. 0.32.
8. LOT DE SEIZE SALIÈRES en porcelaine de Saxe, deux petites tasses de Dresde et deux tasses en porcelaine de l'Indo-Chine (20 pièces).

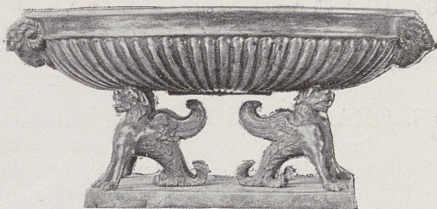
9. LOT DE QUATRE TASSES et cinq soucoupes vieux Venise, dont une à couvercle (9 pièces).
10. LOT DE DEUX PETITES TASSES et soucoupes et trois salières (endommagées) en émail de Venise (7 pièces).
Voir illustration, planche 76.
11. DEUX VASES TULIPIERS en faïence bleue de Delft (restaurés). M. 0.37.
12. LOT DE TROIS DIFFÉRENTES CASSETTES en écaille, avec pierres dures, ivoire, etc.
13. PETITE ÉTAGÈRE d'angle à quatre plans en bois sculpté et doré. M. 1.70.
14. TROIS SIÈGES-TABLES octogones incrustées de nacre. Travail oriental.
15. DEUX TABLES à tiroirs et allonges en noyer, pieds style Louis XV. M. 0.75.
16. DEUX CANDÉLABRES à sept branches en bronze doré. M. 0.60.
17. DEUX COUPES-VASES sur socle à colonne, en bronze ciselé et doré. Empire. M. 0.30.
18. CHASUBLE en soie blanche brodée en soie au plumetis.
19. LOT DE BIJOUX DIVERS, breloques, scarabées, etc. (24 pièces).
20. LOT DE QUATORZE PIÈCES DE DENTELLES noires, différentes.
21. LOT COMPOSÉ D'UNE MINIATURE du Roi Charles-Albert, sur ivoire, cadre en velours, et petit tableau en albâtre, encadré.
22. GRAND SERVICE EN PORCELAINES française, blanche et or, avec armoiriers Bevilacqua coloriées (225 assiettes, 70 assiettes creuses, 25 petits pots à crème, 25 plats divers ovales, 14 plats ronds, 4 saladiers, 4 légumiers, 3 saucières, 6 tasses à bouillon avec plat et couvercle, 4 ravieres, 3 soupières à couvercles: 417 pièces).
23. PETIT BUSTE en bronze du Duc d'Angoulême, sur pied-douche et colonne en bronze. M. 0.32.
24. QUATRE PETITES TASSES à café turc, dans des petits supports en cuivre émaillé. Tasses et supports différents (8 pièces).
25. BUREAU SECRÉTAIRE à abattant incliné, en bois de noyer, Louis XV. M. 1.05 × 1.10.

26. DEUX PORTE-CARTES composés de deux très beaux plats profonds, vieux Japon polychrome, ajouré, monture en bronze doré " un plat restauré. „ Diam. du plat M. 0.17.
27. GRAND PLATEAU oval, en argent à bord et manches ciselés, tête de Méduse. Epoque empire. Gr. 2248.
28. MONTRE D'HOMME à répétition, en or, cuvette interne en métal, avec petite châtelaine en or.
29. DEUX CADRES baroques, en bois brun sculpté, contenant des personnages brodés en soie de couleur. M. 0.42.
30. BEAU VOILE d'église, broderie en soie et or sur fond de soie blanche, garni d'une petite dentelle en or.
M. 2.40 × 0.60.
31. THE MARQUIS OF WELLINGTON, jolie gravure colorisée par Minasi-Stadler d'après A. Aglio, cadre doré.
Voir illustration, planche 68. M. 0.48 × 0.32.
32. PETITE SOUPIÈRE à couvercle, sur plat en porcelaine de Chine à personnages polychromes.
33. DEUX TABLES-CONSOLES en bois de noyer, à petits filets, recouvertes de toile cirée contournée.
M. 0.82 × 1.50 × 0.65.
34. LOT DE DIFFÉRENTS BIJOUX faux pour costumes, etc.
35. LOT DE DIFFÉRENTES DENTELLES anciennes.
36. HUILIER en argent, à quatre compartiments avec verres.
Gr. 220.
37. ÉCOLE VÉNITIENNE: Quatre petits tableaux de genre, peints sur verre, cadres en bois verni vert et doré.
M. 0.72 × 0.33.
38. DEUX BEAUX VASES, vieux Chine, famille rose à réserves, personnages sur fond blanc, des lézards bleus en relief et les anses formées de lézards roses. L'intérieur des vases est vert.
M. 0.60.
Voir illustration, planche 83.
39. STATUETTE en bronze, représentant une Naïade, base en marbre.
M. 0.47.
Voir illustration, planche 42.
40. DEUX PETITES CONSOLES à une colonne et à trois pieds, en bois sculpté et doré, style Louis XV. Plaques recouvertes de velours vert.
M. 0.90 × 0.30.
41. DEUX CUILLÈRES et fourchettes à salade, en corne noire. manches en argent (4 pièces).
42. QUATRE SUJETS RELIGIEUX. Sculptures en bois, dans des cadres vitrines en bois doré. M. 0.20 × 0.18.

43. DEUX PETITS CANDÉLABRES à deux branches, formés par un berger et une bergère en porcelaine, assis sous un arbre en bronze doré, ornements et fleurs en porcelaine, socle en bronze. M. 0.20.
44. SIX CHAISES Louis XV, en bois sculpté et ciré, recouvertes de damas rouge.
45. UN CARREAU en faïence hispano-mauresque, en deux morceaux à dessin en relief, doré, à reflets. M. 0.29 × 0.29.
46. VINGT-QUATRE GRAVURES, représentant des costumes de Venise (Venezia, G. Battaggi), cadres dorés. M. 0.35 × 0.24.
47. LOT DE SEPT PORTRAITS anciens, de grandeurs différentes, membres de la famille Bevilacqua, sur toile, sans cadres.
48. LOT DE DEUX TABLES-CONSOLES et de deux fauteuils style Louis XV, en bois sculpté et verni vert.
49. DEUX GRANDS VASES, anses en faïence de Cafaggiolo, marqués P A et 1538, décors bleu noir et jaune. M. 0.36.
Voir illustration, planche 87.
50. SERVICE A DESSERT en porcelaine de France, fond blanc à bouquet de fleurs, bord rose et or (72 assiettes, 4 fruitiers à trois étages, 5 corbeilles, 4 grandes et 8 petites bonbonnières, 2 compotiers: 95 pièces).
51. TROIS CACHE-POTS hexagones de différentes grandeurs en porcelaine vieux Chine, décor de personnages et inscriptions sur fond blanc. M. 0.18 × 0.15 × 0.13.
Voir illustration, planche 80.
52. BORDURE brodée en soie et or. Ornaments Renaissance et armoiries. M. 2.50 × 0.22.
53. DEUX VASES-URNES en porcelaine française, style Empire, décor bleu de France et or à deux tons. M. 0.46.
54. BUREAU-COMMODE ancien, à abattant incliné et à deux tiroirs, ainsi que deux petites commodes à trois tiroirs en noyer marqueté de différents bois colorés à personnages. Bureau M. 1.00 × 1.25.
Commodes M. 0.82 × 0.82.
55. TÊTE-A-TÊTE porcelaine de Saxe, composé d'un plateau, deux tasses et soucoupes, une théière, un sucrier et un pot au lait sur fond rose, réserves blanches à médaillons personnages Louis XV.

56. DEUX COUPES ovales en argent, posées sur quatre griffons à têtes de béliers, formant anses. Kg. 1.134.

Voir illustration, page 15.



56

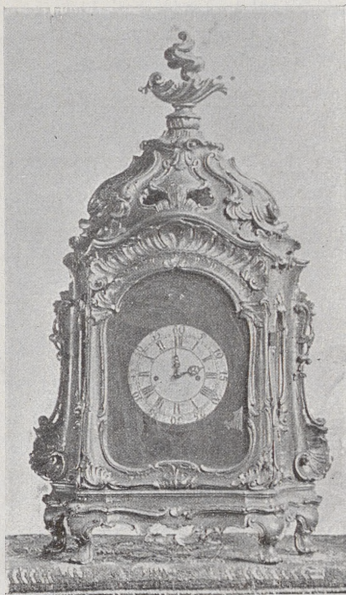
57. BROCHE, représentant un pierrot, tête en argent et le vêtement pavé de roses et rubis. Monture or et argent.
Voir illustration, planche 1.
58. QUATRE JOLIES CONSOLES, colonnes Louis XV en bois sculpté et doré. M. 1.10.
Voir illustration, planche 29.
59. TÊTE D'ANGE en marbre, d'après Gian Bologna. M. 0.60.
60. PENDULE Louis XV, genre boule en ébène incrusté, ornements et cadran en bronze doré. M. 1.20.
Voir illustration, planche 40.
61. BROCHE PENDELOQUE, composée d'une émeraude carrée entourée de treize petits brillants et d'une petite émeraude cabochon à trois brillants et d'une émeraude pendeloque entourée de douze petits brillants, monture en or.
Voir illustration, planche 1.
62. PETIT PANNEAU en tapisserie, médaillon soutenu par deux anges portant l'inscription: "Abundantia.," XVII^e siècle. M. 1.05 × 0.70.
63. LOT DE 32 PIÈCES de porcelaine du Japon et Chine, dont tasses dites "Capucin," sucrier, théières, etc.
64. COLLECTION UNIQUE DE 56 COSTUMES des soldats lombards et vénitiens de l'année 1848 et 1849, peints à l'huile sur carton par Faustino Loli de Brescia. En deux cadres de bois doré.
Voir illustration, planche 74.
65. FERMOIR, au centre belle émeraude rectangulaire, entourée d'un carré de petites roses et de chaque côté du carré trois perles reliées entre elles par un ruban de petites roses. Monture or.
Voir illustration, planche 1.
66. DEUX VASES, de Chine en terre cuite vernie, fond noir à personnages et décor polychrome et or, genre laque, sur les couvercles des coqs. Bases rondes en bois verni vert. M. 1.05 × 0.45.

67. DEUX COMPOTIERS et un sucrier à couvercles en émail de Venise, fond vert, décor or et réserves blanches avec fleurs. 3 pièces.
Voir illustration, planche 76.
68. GRANDE BROCHE en brillants à pendeloque, formée de branches démontables. Au centre grand et très beau brillant des Indes (Vieux Golconda). Monture argent sur or.
Voir illustration, planche 1. Gr. 101.5.
69. GRANDE ET BELLE ÉMERAUDE rectangulaire démontée. Pièce rare. Carats $26 \frac{3}{4} \frac{1}{32} =$ Grains $157 \frac{1}{8}$.
Voir illustration, planche 1. Millim. 26×19 .
70. SERVICE A THÉ en porcelaine de Chine, décor à personnages polychromes, composé de 12 tasses et soucoupes, un pot au lait, sucrier et trois vases à thé. 17 pièces.
71. DEUX SUPERBES POTICHES à thé en ancienne porcelaine fond bleu, du Japon, à riche décor de bronze doré. Sur socles en velours rouge et bois sculpté et doré.
M. 0.66×0.40 .
Voir illustration, planche 77.
72. DEUX IDEM, les couvercles détachés différents dessins de décor.
Haut, M. 0.66 — Socle M. 0.40.
Voir illustration, planche 77.
73. CERÈS, jolie statuette en bronze sur colonnette en marbre. M. 0.48.
Voir illustration, page 16.
74. DEUX PETITS FAUTEUILS Louis XV en bois sculpté et doré.
75. TROIS GRANDS VASES à couvercles et deux grands cornets du Japon, bleu, qui ont été repeints à l'huile en couleurs. 5 pièces.
Vases M. 0.65.
Cornet M. 0.50.
76. PETITE TABLE ancienne à tiroir sur quatre pieds à traverse, bois noir incrusté d'écaille, de nacre, ornements en bois clair. M. 0.80×0.64 .
77. ARRIVABENE (J. C.) 1806. Sainte Famille. Joli tableau sur toile, cadre en bois doré et verni, aux armoiries Bevilacqua. M. 0.60×0.82 .
78. LOT DE TRENTE GRANDS COUTEAUX, couteau et fourchette à découper, trente fourchettes, dix-huit cuillères à soupe et grande cuillère à légumes, en argent, gravés aux armes des Bevilacqua. Kg. 3.915.

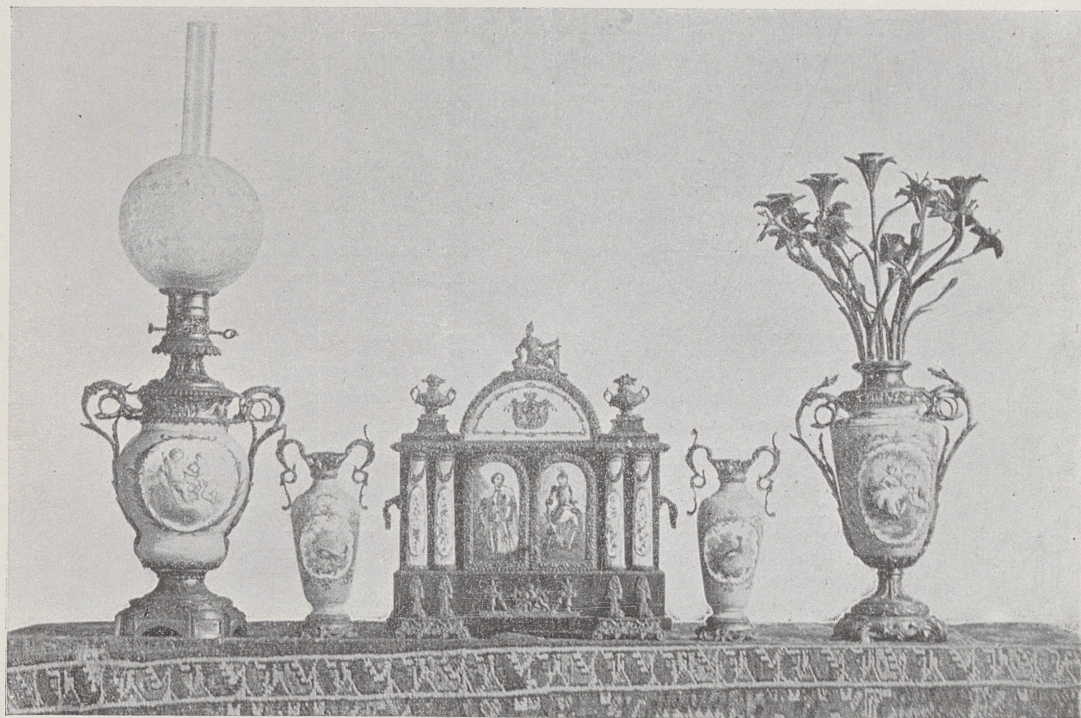


73

79. LOT DE DOUZE ASSIETTES à dessert, quatre vases à thé, deux pots au lait, douze tasses, onze soucoupes, un petit bol, une petite assiette, une théière. Porcelaine de Chine à décor personnages. 44 pièces.
80. TABLE A OUVRAGE Louis XV en bois d'olivier, marqueté d'animaux et ornements. M. 0.78 × 0.62.
81. DEUX JOLIS VASES brûle parfum à couvercle en porcelaine de Saxe, fond vert à réserves blanches, décor oiseaux et ornements or. M. 0.30.
Voir illustration, planche 79.
82. UNE BOUTEILLE à goulot et un vase de pharmacie en faïence de Cafaggiolo, polychrome. M. 0.21 × 0.23.
Voir illustration, planche 87.
83. LOT DE TRENTE-SEPT PIÈCES, tasses, soucoupes, sucrier, etc., en porcelaine de Chine et de l'Indo-Chine.
84. SIX TASSES avec cinq soucoupes et un sucrier à couvercle en ancienne porcelaine de Venise, décor guirlande de fleurs. 12 pièces.
85. LOT DE TROIS BOUTEILLES et deux boîtes à thé en Japon polychrome. 5 pièces.
- 85 bis. PETIT NÉCESSAIRE de table d'enfant, en argent, composé de couteau, fourchette et cuillère. 3 pièces. Gr. 155.
86. DIX FAUTEUILS et deux chaises Louis XVI, en laque verni vénitien, à cannelures dorées et dessin de fleurs. 13 pièces.
Voir illustration, planche 35.
87. LOT COMPOSÉ D'UN RELIQUAIRE en argent et de trois petites boîtes en argent et pastille.
88. SEIZE PETITES CUIL- LÈRES en métal blanc.
89. PETIT MIROIR carré à couvercle en laque, travail persan, décor à personnages. M. 0.48 × 0.33.



90. GRANDE PENDULE Louis XV en bois verni vert et or, cadran en cuivre gravé et émaillé. M. 0.90.
Voir illustration, page 17.
91. DEUX PETITES POTICHES en porcelaine bleue du Japon, décor boules de neige et deux bols à couvercles idem.
92. MASONRY. Gravure de Bartolozzi d'après Stothard. Cadre en noyer. M. 0.52 × 0.66.
93. QUATRE CANAPÉS d'antichambre en noyer sculpté, recouverts de cuir rouge. M. 1.50 × 1.80.
94. COUVERTURE en velours d'Utrecht couleur jaune. M. 2.60 × 2.20.
95. DEUX BOUTEILLES à deux panses en faïence de Delft (l'une restaurée). M. 0.53.
96. GRAND SERVICE EN PORCECAINE française, blanche filetée d'or, avec armoiries Bevilacqua coloriées, composé de 118 assiettes, 24 assiettes creuses, 96 assiettes à dessert, 4 soupières à couvercle, 4 légumiers à couvercle, 2 saucières, 7 plats ovales, 10 plats ronds, 2 saladiers.
97. PORTRAIT d'homme de la famille Bevilacqua, pastel, cadre en noyer. M. 0.38 × 0.31.
98. LOT COMPOSÉ D'UNE CROIX en argent doré, de deux rosaires en corail, quatre montures de broches, boutons en mosaïque, etc.
99. INCONNU. Deux petits tableaux anciens avec personnages. M. 0.15 × 0.24.
100. LOT DE VINGT-SEPT COUTEAUX et fourchettes en fer à plaques d'argent (abîmés).



252

297

281

297

257

SECONDE VENTE.

Mardi 16 octobre à 14 heures précises.

101. LOT DE SIX PIÈCES en métal blanc, pince à asperges, pèle à gâteaux, etc.
102. ÉPÉE, manche en argent aux armoiries des Bevilacqua.
103. LOT DE TROIS TABLEAUX, dont un bouquet de fleurs, une marine et une peinture sur verre.
104. LOT DE TROIS MÉDAILLES, de San Marino, des " Mille, ,, etc.
105. LOT DE CINQ DIFFÉRENTS CACHETS, manches en ivoire, agate, etc.
106. DEUX CONSOLES en bois sculpté et verni rouge, décor or. M. 0.47 × 0.30.

FUNDACION
**JUAN
 JOSE**
 MADRID

107. PLAQUE EN MAJOLIQUE des Abruzzi: Sainte Famille avec St. Jean, cadre en bois doré. M. 0.18 × 0.32.
108. LOT DE DIFFÉRENTS OBJETS en argent, pince à sucre, cuillères, etc. 5 pièces. Gr. 113.
109. DEUX CHANDELIERS en émail de Venise, fond blanc à fleurettes (restaurés). M. 0.25.
Voir illustration, planche 76.
110. BAS-RELIEF en bronze doré, représentant le Chemin de la Croix, cadre en bois verni imitant l'écaille. M. 0.30 × 0.46.
111. DEUX PETITES PANTOUFLES en porcelaine de Saxe, bleu de France et bleu de Roi, avec réserves à belles miniatures représentant Dresde et la Bastei.
Voir illustration, planche 79.
112. PETIT BILLARD chinois, en noyer marqueté de bois d'olivier, deux billes et deux quilles.
113. LOT SE COMPOSANT D'UN PLAT CREUX et d'une assiette à bord ajouré, en porcelaine de Saxe, décors d'oiseaux.
Voir illustration, planche 78.
114. FERMOIR oval, ouvrage en cheveux monté en or, et petite boîte en argent gravé, couvercle en verre de Venise.
115. PETITE VITRINE carrée contenant une jolie sculpture chinoise en ivoire. A un arbre entouré de personnages et animaux est suspendu un médaillon de femme en ivoire peint. M. 0.42.
116. BONIFACE (copie du). L'Adoration des Mages, grand tableau sur toile, cadre en bois noir. M. 1.15 × 1.60.
117. TROIS PETITES TABLES différentes, en laque de Gênes, fond noir, décor de fleurs et or, dont une table à ouvrage.
118. DEUX BAGUES perles montées en or. Gr. 80 de perles.
119. DEUX JOLIES PETITES FIGURINES de Saxe Joueurs de flûte et de vielle sur colonnes en bois noir. M. 0.14
Voir illustration, planche 78.
120. VASE A COUVERCLE pour thé, en émail de Venise, décor de fleurs sur fond blanc. M. 0.24.
Voir illustration, planche 76.
121. MONTRE DE DAME à cylindre en or, pavé de perles fines et turquoises. (Mouquier et fils, Genève).



122. PETITE MINIATURE de Madone avec le Christ, sur ivoire. Cadre filet argent, velours vert. M. 0.6 × 0.5.
123. DOUZE PETITES CUILLÈRES en argent. Gr. 311.
124. AMOUR A LA CHASSE. Marbre de Carrare par I. Fraccaroli, 1846 (signé). Base colonne à cannelures en bois verni. M. 1 × 0.50.
125. BEAU GROUPE en porcelaine de Saxe. L'Amant surpris. M. 0.16.

Voir illustration, planche 78.

126. COLLIER en coraux rouges taillés à facettes, avec 4 fermoirs en camées, une broche, boucles d'oreilles et bague en camées, monture or, dans leur étui.
127. DEUX ASSIETTES en émail de Venise. Décor vert et rose avec réserves blanches à dessin de fleurs et papillons, revers rouges, fond blanc à bouquet. Diam. 0.21.

Voir illustration, planche 76.

128. H. R. H. GEORGE PRINCE OF WALES. Belle gravure, manière noire par J. R. Smith, d'après Th. Gainsborough, cadre doré. M. 0.66 × 0.46.

Voir illustration, planche 68.

129. JOLI GOBLET et bol en porcelaine hongroise (Henend), imitant l'Indo-Chine, en étui. M. 0.09 × 0.19.

Voir illustration, planche 80.

130. GRANDE PENDULE Empire en bronze doré, représentant Apollon jouant de la lyre; le cadran est placé dans la lyre (Guillaume).

M. 0.75 × 0.53.

Voir illustration, page 21.

131. PAIRE DE FIGURINES en porcelaine de Saxe. Marquis et marquise. M. 0.19.

Voir illustration, planches 78-79.

132. LIT A BALDAQUIN surmonté d'une couronne en bois sculpté



- et doré, avec sommier. Ornaments de lit, rideaux en velours rouge d'Utrecht, couvre-lit en soie rouge.
M. 1.40 × 2.20.
133. TROIS COLONNES octogones en bois recouvertes de velours rouge et d'ornements en bois sculpté et doré.
M. 0.80 × 0.85.
134. CAFETIÈRE-AMPHORE, Époque Empire, en argent ciselé et manche en bois noir.
Kg. 1.300.
135. GRANDE COUVERTURE en damas rouge dessin à palmes.
M. 3 × 2.30.
136. DEUX CANDÉLABRES colonnes à quatre branches, en argent (Empire).
Kg. 4.750 — M. 0.70.
Voir illustration, page 11.
137. MARATTA Charles (1625-1713). La Ste Vierge avec l'Enfant Jésus. Petit tableau oval sur cuivre dans un cadre octogone en bois sculpté et doré.
M. 0.15 × 0.11.
138. LOT DE DEUX FIGURINES en porcelaine de Saxe. Bèrèze et enfant.
M. 0.15.
Voir illustration, planches 78-79.
139. DEVANT D'AUTEL brodé en soie, argent et coraux. Travail sicilien.
M. 1.05 × 1.05.
Voir illustration, planche 19.
140. GRAND PARAVENT à quatre feuilles en laque de Gènes, fond noir, décor or, fleurs et oiseaux.
M. 1.90 × 2.
Voir illustration, planche 31.
141. TAPIS de table. Ancienne toile de Gènes peinte en couleurs et brodée d'or, bouquets de fleurs.
M. 1.55. × 1.25.
142. LA CHOCOLATIÈRE d'après le tableau de Liotard. Grande et belle figurine en porcelaine de Saxe.
M. 0.39.
Voir illustration, planche 79.
143. GRANDE COMMODE et deux tables de nuit Louis XV en bois sculpté, verni rouge, ornements rocailles, oiseaux dorés, manches en bronze doré.
Commode M. 0.90 × 1.70.
Tables de nuit M. 0.90 × 0.46.
144. ÉCOLE VÉNITIENNE. Grand tableau décoratif représentant l'Adoration de la Vierge et de l'Enfant Jésus. Cadre recouvert de velours en coton rouge.
M. 1.30 × 1.80.
145. UN PETIT VASE en faïence d'Urbino, en forme de sirène, polychromé.
M. 0.22.
Voir illustration, planche 87.

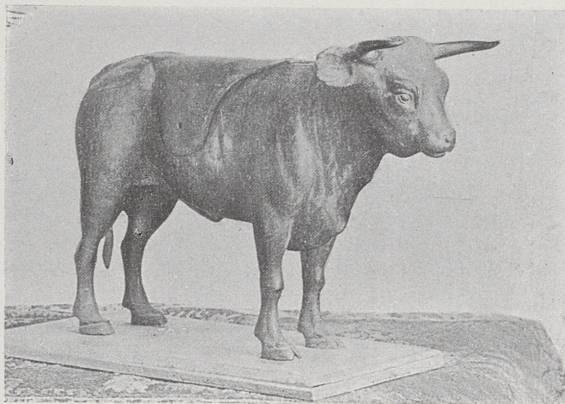
146. DEUX JOLIS ÉCRANS sur pied, en laque de Gènes, fond or, décor or et couleurs.
147. ÉCOLE FRANÇAISE. La mort de Sénèque. Tableau sur toile, cadre bois doré. M. 0.82 × 1.18.
Voir illustration, planche 58.
148. LOT DE CINQ COMPOTIERS, deux sucriers à couvercles et une bouteille en cuivre gravé. Travail vénitien. 6 pièces.
Voir illustration, planche 80.
149. POUSSIN Nicolas (1594-1665). La Sainte Famille entourée d'anges cueillant des fruits pour l'Enfant Jésus. Tableau oval, sur toile, cadre doré. M. 0.55 × 0.73.
Voir illustration, planche 50.
150. TROIS BEAUX PLATS creux en porcelaine ancienne d'Indo-Chine. Diam. 0.34.
Voir illustration, planche 80.
151. BELLE PENDULE en bronze doré, Empire, représentant l'Amour vendant des gauffres. Sur socle en bois doré. M. 0.43 × 0.26.
Voir illustration, planche 40.
152. LOT DE NEUF POTS AU LAIT et vases à thé en porcelaine de Chine décor à personnages.
153. CINQ SIÈGES de jardin en porcelaine du Japon, fond bleu, décor blanc, forme tonneau rond. M. 0.42 × 0.30.
Voir illustration, planche 83.
154. DEUX IDEM, forme hexagonale, même décor. M. 0.42 × 0.26.
Voir illustration, planche 84.
155. DEUX BEAUX CHALES carrés des Indes, entièrement brodés à la main sur fond de cachemire noir. (Ce lot peut être divisé). M. 1.80 × 1.80.
M. 1.90 × 1.90.
156. DEUX VASES vieux Chine, famille verte, réserves à personnages, anses et décor de lézards et de dragons. M. 0.64.
157. GIANPIETRINO (attribué à). L'Ecce Homo, tableau sur bois, cadre doré. M. 0.62 × 0.50.
158. GRANDE GLACE en bois sculpté et doré, cadre à compartiments, cimase à mascarons et volutes. M. 2.40 × 1.40.
Voir illustration, planche 34.
159. GRANDE GLACE, même genre. M. 2.70 × 1.40.
160. INCONNU. Portrait de Hippolyte Bevilacqua, peint dans l'an XII. Sur toile, cadre en bois verni et doré surmonté d'une couronne. M. 0.55 × 0.52.

161. DEUX POTICHES à panse et couvercles vieux Japon, décor polychrome (restaurées). M. 0.55.
162. INNOCENZO DA IMOLA (1480 à 1550). La Sainte Famille, peinture à l'huile sur ardoise. Cadre bois doré.
Voir illustration, planche 45. M. 0.56 × 0.42.
163. DEUX BELLES GRAVURES anglaises coloriées "British Pleuty," et "Scarcity in India," par Bartolozzi d'après Singleton.
Voir illustration, planche 67. M. 0.67 × 0.50.
164. SECRÉTAIRE-ARMOIRE à deux corps avec abattant incliné et deux battants du haut, trois tiroirs, commode du bas, genre Chine, verni rouge, décor et ornements chinois dorés. M. 2.50 × 1.
165. PLAT SUR PIED à gaudrons, en majolique d'Urbino, représentant l'Enlèvement d'Europe. M. 0.25.
166. DEUX BELLES BOUTEILLES vieux Chine, famille rose, à réserves de personnages, décorées de lézards en reliefs, anses à forme de dragon.
Voir illustration, planche 80. M. 0.46.
167. DEUX VASES brûle parfum à couvercles, en porcelaine de Saxe. Les vases, roses à gaudrons verts, sont entourés d'un groupe de 5 figurines. Fleurs et fruits en relief sont appliqués sur les vases et couvercles.
Voir illustration, planche 79. M. 0.34.
168. GRANDE TAPISSERIE flamande, à grands personnages, bordure architectonique. M. 3.70 × 5.80.
169. MOLTENI Joseph (Milan, 1800 à 1867). Le ramoneur affamé. Beau tableau sur toile, cadre en bois sculpté et doré aux armoiries Bevilacqua. M. 1.20 × 1.
Voir illustration, planche 70.
170. DEUX JOLIS VASES-TONNELLES gaudronnés en vieux Japon polychrome, formant candélabres de fleurs à trois branches. Monture bronze doré, socle en bois sculpté et doré.
Voir illustration, planche 82. M. 0.46.
171. BEAU BOL vieux Chine, extérieur à décor rose et réserves à personnages, intérieur décoré d'une bordure et d'un médaillon représentant des Chinois dansant. Monture bronze doré. M. 0.23 × 0.37.
172. CHARDIN J.-B.-S. (1699-1779). Quatre natures mortes. Sur toile, cadre en bois doré. M. 0.50 × 0.64.
Voir illustration, planche 65.

173. PLAT PROFOND à centre rehaussé en faïence de Cafaggiolo, décoré d'un portrait d'Empereur romain et ornements polychromes, revers à raies. M. 0.32.
Voir illustration, planche 87.
174. COLLI L. La Girandola. Tableau représentant une fête sur le Grand Canal à Venise, cadre en bois doré. M. 0.85 × 1.15.
Voir illustration, planche 71.
175. HUIT ASSIETTES vieux Chine à médaillons, personnages au centre. Décor de personnages, fleurs et vases sur fonds et sur rinceaux. Bord doré. M. 0.25.
Voir illustration, planche 80.
176. DEUX STATUETTES genre Saxe: joueurs de cornemuse et de vielle. M. 0.35.
177. BELLE GARNITURE DE CHEMINÉE composée de trois vases en porcelaine bleue de Sèvres, dont l'un formant pendule avec candélabres à six branches, et les deux autres, deux candélabres à cinq branches. Monture bronze doré, bases en bois sculpté et doré recouvertes de velours. M. 0.85.
Voir illustration, page 63.
178. LA DORMEUSE, jolie figurine en porcelaine de Saxe. M. 0.19.
Voir illustration, planche 79.
179. PETIT GROUPE en porcelaine blanche de Venise, danseur et danseuses. M. 0.12.
180. INCONNU. Deux portraits de Marie-Thérèse d'Autriche et de Joseph II. Sur toile, riches cadres en bois sculpté et doré, aux aigles à deux têtes d'Autriche. M. 0.97 × 0.74.
181. QUATRE JOLIS CHANDELIERS en porcelaine de Saxe. Les quatre saisons formées de groupes de deux figurines. M. 0.29.
Voir illustration, planche 78.
182. TROIS VASES à couvercles en Japon ancien, bleu, dont l'un à goulot hexagone (couvercle restauré). M. 0.29.
Voir illustration, planche 80.
183. DEUX APPLIQUES Louis XV, rocaille à deux branches, en argent ciselé. Gr. 2160 — M. 0.30.
184. GRAND BEAU PLAT vieux Chine, décor bleu et rouge, réserves de fleurs, vases, etc., sur fond blanc. M. 0.42.
185. PETIT GROUPE en majolique de Venise, représentant deux enfants et un dauphin (restauré). M. 0.19.
Voir illustration, planche 80.

186. DEUX GRANDS VASES en céladon à fleurs blanches et réserves de personnages, décor bleu (l'un restauré).
M. 0.98.
187. ANGELICA KAUFFMAN. Gravure de F. Bartolozzi d'après Sir Joshua Reynolds. Cadre doré. M. 0.28 × 0.22.
188. DEUX JOLIS PETITS VASES en porcelaine de Saxe, anses à mascarons, décor semi et guirlandes de fleurs.
Voir illustration, planche 79. M. 0.21.
189. GROUPE en porcelaine de Saxe, représentant un fleuve.
Voir illustration, planche 80. M. 0.14.
190. QUATRE BUSTES en bronze représentant les généraux de Napoléon I^{er}, sur piédouche en bronze. M. 0.45.
Voir illustration, planche 41.
191. PENDULE en porcelaine française surmontée d'un groupe en porcelaine. Sur socle en bois sculpté et doré.
M. 0.43.
192. DOUZE CUILLÈRES, douze fourchettes, douze couteaux à dessert en argent, lames en acier. Gr. 700.
193. SIX ASSIETTES, porcelaine de l'Indo-Chine, ancienne.
Diam. M. 0.23.
194. COLLIER et boucles d'oreilles en coraux taillés à facettes. Monture or bas.
195. TASSE et soucoupe Époque Empire, en porcelaine française, fonds rouges, réserves à fleurs.
Voir illustration, planche 80.
196. QUATRE PETITES CUILLÈRES à café et douze petites fourchettes en argent.
197. DEUX TASSES et une soucoupe à galerie vieux Vienne, décor bleu et or. 3 pièces.
Voir illustration, planche 80.
198. DEUX BOITES à couvercles, dont l'une à thé en vieux laque de Chine à décor personnages or sur fond noir.
199. QUATRE COUPES à jeu de tric trac et trois cassettes en ivoire rouge et blanc, travail de sculpture chinoise très fine. 7 pièces.
200. DEUX VASES du Japon, à fond vert foncé, décor de fleurs (restaurés). M. 0.36.
Voir illustration, planche 80.

201. LOT DE SIX PETITS CANDÉLABRES à deux branches en porcelaine française bleu de ciel, à réserves de fleurs, montés en bronze doré. M. 0.24.
202. LOT DE DIFFÉRENTS OBJETS en argent et métal doré. 7 pièces.
203. LOT DE QUATRE DIFFÉRENTS GROUPES et figurines en Saxe, biscuit, etc.
Voir illustration, planche 78.



THE UNITED STATES OF AMERICA
DEPARTMENT OF JUSTICE
FEDERAL BUREAU OF INVESTIGATION
WASHINGTON, D. C. 20535

MEMORANDUM FOR THE DIRECTOR

DATE: 10/10/54
SUBJECT: [Illegible]



225

TROISIÈME VENTE.

Mercredi 17 octobre à 14 heures précises.

204. LOT DE ONZE DÉCORATIONS diverses, deux plaques en argent avec rubans.
205. DEUX FIGURINES de chinois, sculpture en bois blanc sur socle de bois noir ajouré. M. 0.30.
206. TROIS médailles de député en or.
207. DEUX JOLIS CACHE-POTS en porcelaine de Saxe à décor, fond rose et or, réserves avec scènes genre Watteau. M. 0.15.
Voir illustration, planche 79.
208. PETIT CADRE ancien florentin en bois sculpté et doré. M. 0.40 × 0.37.
209. CACHET topaze gravée (armoiries Bevilacqua), monture en or.
210. DEUX STATUETTES en noyer sculpté, représentant les Saints Angelo d'Acri et Francesco d'Assisi. M. 0.43.
Voir illustration, planche 39.

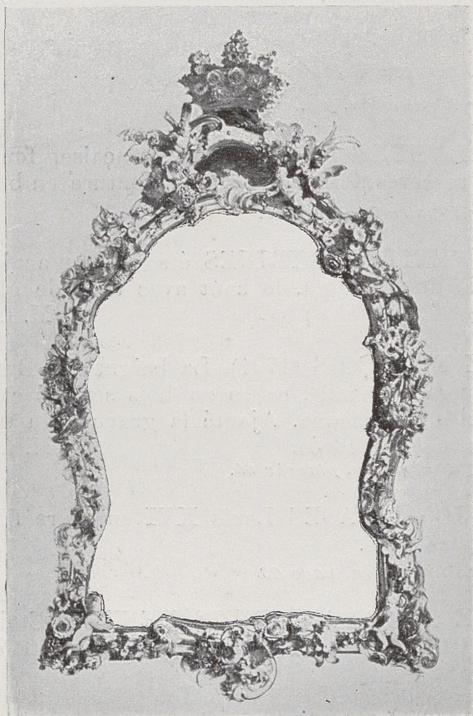
211. DEUX GRAVURES ANGLAISES coloriées. "The three holy children", et "Spirit of a child par Le Grand, d'après Peters. Cadre bois noir. M. 0.58 × 0.44.
212. DEUX PETITS PLATS creux en émail rouge et jaune, de Venise, décor or et fleurs. Diam. 0.13.
Voir illustration, planche 76.
213. TAPIS D'AUBUSSON à fleurs et ornements fond noir brun. Médaillon blanc et bleu. M. 4.60 × 5.20.
214. LOT DE QUATRE FIGURINES de différentes grandeurs en porcelaine de Chine.
215. ÉTUI contenant douze cuillères en argent, les manches à tortillons avec différentes figurines, emblèmes des villes d'Italie. Gr. 130.
216. DEUX AIGLES à deux têtes en bronze doré, posés sur des piédouches en bois sculpté. M. 0.23.
217. ÉCHARPE orientale en cachemire rouge brodée en soie.
218. DEUX VOLANTS en imitation de Bruxelles. Six mètres. M. 0.38.
219. MIROIR carré en bois de noyer, richement sculpté, avec console en forme de tronc d'arbre et plaque en velours rouge. Miroir M. 1.20 × 1.10 — Console 0.75.
220. DEUX APPLIQUES miroirs style Louis XV à quatre branches, en bronze doré. M. 0.52.
221. GRAND ROSAIRE en cristal de roche.
222. DEUX CHANDÉLIERS d'église en bronze doré, des anges sur base, style rococo, tiennent d'une main une corne d'abondance et de l'autre le chandelier. M. 0.35.
223. GARNITURE DE TOILETTE en verre de Bohême avec montures en métal blanc gravé, composée de 9 pièces.
224. FAUTEUIL en bois sculpté et doré, aux armoiries Bevilacqua, recouvert d'une broderie.
Voir illustration, planche 23.
225. PETIT GROUPE satyrique, porcelaine française. Bébé assis à un piano jouant une fantaisie de Beethoven. M. 0.15.
Voir illustration, planche 79.
226. BUSTE ancien en marbre représentant un Empereur romain. M. 0.60.
227. JOLI MIROIR de toilette, style Louis XV, en bronze repoussé et doré, décors de petits amours. M. 0.85 × 0.60.

228. LOT DE ONZE PIÈCES en verre ancien de Venise, coupes, flacons, etc.
Voir illustration, page 29.
229. GRANDE CASSETTE en bois de rose garnie de bronzes dorés, doublée de moire blanche. M. 0.15 × 0.42.
230. DURANTE G. (1683-1755). Deux petits tableaux représentant des dindons, sur toile, cadre en bois doré.
M. 0.29 × 0.38.
231. PLATEAU OVAL en argent, Époque Empire, bordure ajourée. Kg. 1.125.
232. QUATRE FIGURINES, groupe japonais en ivoire sculpté, représentant des soldats, un prêtre. (Le lot pourra être divisé). M. 0.07, 0.09, 0.10, 0.19.
233. THE AMOROUS SPORTSMAN. Jolie gravure anglaise manière noire par C. H. Hodges d'après F. Wheatley. Cadre doré. M. 0.50 × 0.70.
234. ÉCOLE FLORENTINE DU XV^e SIÈCLE. Madone avec l'Enfant Jésus entourée d'une gloire d'anges sur fond or. Très joli tableau en bois. M. 0.50 × 0.38.
Voir illustration, planche 44.
235. DESSUS DE CHEMINÉE, composé de trois miroirs et six candélabres à deux branches en bronze doré.
M. 0.52 × 1.50.
236. DEUX FIGURINES de musiciens en porcelaine anglaise, polychromes Crown Derby. M. 0.16.
Voir illustration, planche 80.
237. LOT DE DEUX CASSETTES en bois de rose montées en bronze doré avec médaillons de porcelaine française à fleurs.
238. LOT DE MAGOTS chinois de différentes grandeurs. 11 p.
239. PIAZZETTA J.-B. (1683-1754). Deux jolis tableaux: jeune peintre et jeune dame, sur toile, cadres en bois doré. M. 0.41 × 0.32.
240. DEUX TABLES rondes pliables, sur pied, en laque de Gènes, fond noir, décor chinoiserie or. M. 0.80 × 0.90.
241. HUIT CANDÉLABRES en porcelaine de Saxe, formés de groupes de femmes et d'amours portant le candélabre à quatre branches avec fleurs en relief (en partie restaurés). Huit bobèches à fleurs. (Ce lot pourra être divisé).

242. BEAU CRUCIFIX en bois sculpté et polychromé. La croix surmontée d'un pélican qui nourrit ses petits. Base en marbre. Travail intéressant du XVI^e siècle.
Voir illustration, planche 38.
243. MIROIR de toilette oval sur pied en argent repoussé.
Voir illustration, page 41. Pied M. 0.55 — Miroir 0.33.
244. CHEVAL UNICORNE en bronze, époque Louis XVI, sur base.
Voir illustration, planche 41. M. 0.16 × 0.21.
245. DEUX TABLES ovales sur un pied en bois verni vert et or, plaque contournée en porphyre (plaques cassées).
M. 1.80 × 1.10 × 0.85.
246. PLAT EN MAJOLIQUE d'Urbino, décor polychrome, Saint Jean et Saint Joseph.
Voir illustration, planche 87. Diam. 0.28.
247. TRÈS GRAND BEAU BOL en vieux Chine, intérieur et extérieur richement décorés à bordures et personnages.
M. 0.20 × 0.53.
248. SACCO Luigi. Intérieur de cuisine avec nature morte sur l'avant-plan. Joli tableau très fin sur toile, cadre en bois doré et sculpté, avec les initiales F. B.
Voir illustration, planche 72. M. 0.31 × 0.43.
249. BROCHE représentant une branche de chêne à trois feuilles en roses et un brillant surmontés d'une perle figurant le gland. Monture or.
250. ROBE complète en dentelle de Bruxelles.
251. AMEUBLEMENT DE BOUDOIR style Louis XV en bois de rose avec ornements de bronze doré et médaillons de porcelaine bleu de ciel à fleurs et personnages, genre Watteau, composé de :
- | | |
|---|-----------------|
| Armoire à deux battants. | M. 1.72 × 1.05. |
| Grande table-bureau recouverte de velours bleu. | M. 1.36 × 0.67. |
| Petit bureau ministre à tiroirs. | M. 1.22 × 0.72. |
| Petite table. | M. 1 × 0.57. |
| Petite table ovale, le haut en mosaïque de pierres dures. | M. 0.72 × 0.56. |
| Petite table oblongue recouverte de velours vert. | M. 0.81 × 0.51. |
| Petite table oblongue. | M. 0.60 × 0.40. |

- Prie-Dieu. M. 0.90 × 0.52.
Petit bureau cabinet à étagères fond *glace*.
M. 1.55 × 0.76.
Table porte-cartes M. 0.50 × 0.40.
Deux petites étagères à trois plans. M. 0.88 × 0.40.
Petite papeterie. M. 0.24 × 0.44.
Cassette à papiers. M. 0.38 × 0.28.
Le lot pourra être divisé.
Voir illustration, planche 30.
252. DEUX LAMPES en porcelaine française, fond bleu de ciel à réserves fleurs et amours. Monture en bronze doré.
Voir illustration, page 19. M. 0.40.
253. DEUX PETITES VITRINES étagères en acajou incrusté de bois du Portugal, le haut avec fond de *glace*.
M. 1.85 × 0.82.
254. HAYEZ FRANÇOIS (1791). La baigneuse. Beau tableau du maître, sur toile, cadre en bois sculpté et doré, aux armoiries Bevilacqua. Ajouté la gravure du tableau par L. Boscolo, encadrée. M. 1.35 × 1.20.
Voir illustration, planche 69.
255. DEUX JOLIS VASES Louis XVI en verre bleu montés en bronze doré. M. 0.17.
Voir illustration, page 63.
256. LOT DE M. 4.80 ANCIENNE DENTELLE de Burano, haute 0.075, et de m. 3.65, idem, haute 0.045.
257. STELLA G. (1854). La Charité. Joli tableau sur toile, cadre en bois doré (Scène de la jeunesse de la duchesse de B. L. M.). M. 0.70 × 0.90.
Voir illustration, planche 72.
258. DEUX GRANDS VASES à fleurs en porcelaine française, bleu de ciel à réserves amours et trophée, anses formés de feuilles dorées. M. 0.57.
259. DEUX TRÉPIEDS-SUPPORTS de lampes en bois de rose, garnis de bronze doré. M. 0.85.
260. SALA V. (1802-1835). Jeune femme trastévérine. Beau tableau sur toile. Riche cadre en bois sculpté et doré. Couronne ducale. M. 0.75.
Voir illustration, planche 70.

261. GRAND FAUTEUIL en noyer avec ornements en bronze, recouvert d'une belle broderie sur satin noir, aux armoiries Bevilacqua. Brodé par la duchesse B. L. M.
262. JACQUES DA PONTE (1510-1592). Portrait d'un seigneur vénitien, sur toile, cadre en bois doré et sculpté.
Voir illustration, planche 51. M. 0.90 × 0.72.



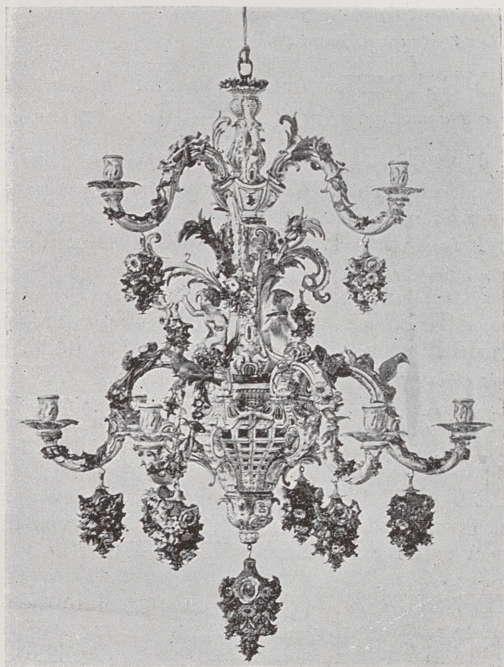
264

263. BELLE TAPISSERIE des Gobelins représentant Armide et Roland dans un jardin. Belle bordure à guirlandes de fleurs.
Voir illustration, planche 12. M. 2.90 × 3.00.
264. BELLE GLACE à cadre en porcelaine de Saxe à reliefs de fleurs, amours, canaris, fruits (endommagée).
Voir illustration, page 34. M. 1.40 × 0.85.
265. GRAND TAPIS de table, carré, broderie à la main en soie, or et argent sur drap blanc. Aux coins les armoiries de Bevilacqua (brodé par la duchesse B. L. M.).
Voir illustration, planche 17. M. 2 × 2.

266. ÉCOLE FRANÇAISE. Portrait de dame poudrée. Beau pastel. Cadre doré. M. 0.65 × 0.50.

Voir illustration, planche 66.

267. ÉCHARPE ANCIENNE en application de Bruxelles. M. 6.



273

268. UNE BELLE TAPISSERIE brodée en soie, point de Marseille, représentant " Les vendanges „ M. 2.50 × 1.55.

Voir illustration, planche 17.

269. PORTRAIT d'homme attribué à Appiani (André). Tableau sur toile, cadre florentin en bois sculpté et doré surmonté d'une couronne. M. 0.75 × 0.62.

Voir illustration, planche 75.

270. SECRÉTAIRE composé d'une table et d'un cabinet à trois corps et à tiroirs en bois noir avec plaques repoussées en métal argenté, dont les dessins d'après Ben. Cellini. M. 1.75 × 1.

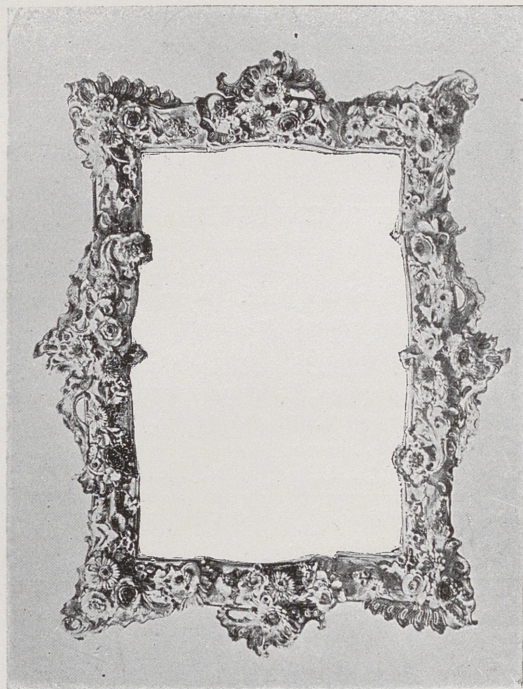
271. DEUX BELLES GRANDES FIGURINES de Saxe: jardinière et jardinier. M. 0.49.

272. GARNITURE DE CHEMINÉE composée d'une petite pendule et deux candélabres à quatre branches en bronze doré, avec médaillons en porcelaine décor amours et fleurs. Bases en bois sculpté et doré. Pendule M. 0.40. Candélabre M. 0.50.
Voir illustration, planche 28.
273. JOLI PETIT LUSTRE en porcelaine de Saxe à fleurs en relief à neuf branches. M. 0.70
Voir illustration, page 35.
274. GRAND ENCRIER en argent à deux lumières et sonnette. Kg. 1.500 — M. 0.30 × 0.42.
Voir illustration, page 11.
275. RELIQUAIRE en ébène, décor, d'argent et écaille. Au centre découpeure d'un missel, gouache sur parchemin représentant un adorateur devant la Madone et l'inscription: Nos Petrus Lando Dei grazia Dux Venetiae, etc. M. 0.50.
Voir illustration, planche 39.
276. JOLI GROUPE en porcelaine de Saxe, représentant une scène de famille. Marquis, marquise et bébé. M. 0.18.
Voir illustration, planche 78.
277. DEUX MIROIRS en bois sculpté et doré, style Louis XV, à facettes, cimaise coquille. M. 1.45 × 0.90.
278. QUATRE APPLIQUES à deux branches en porcelaine de Saxe, formées de figurine d'amour, réserves à fleurs et fleurs à relief sur branches (ébréchés). M. 0.38.
279. QUATRE SIÈGES de jardin en porcelaine de Chine, à personnages et décors couleurs et or sur fond blanc, forme tonneau hexagonal. M. 0.42 × 0.27.
Voir illustration, planche 83.
280. DEUX IDEM, forme ronde, même genre de décor. M. 0.42 × 0.26.
Voir illustration, planche 83.
281. PETIT MEUBLE porte-cigares en bois de rose à colonnes et plaques de porcelaine française, ornements de bronze doré, armoiries Bevilacqua sur porcelaine.
Voir illustration, page 19.
282. AZEGLIO M. T. (1798). Grand paysage à personnages, sur toile, cadre en bois sculpté et doré, couronne ducal. M. 0.80 × 1.05.
Voir illustration, planche 71.
283. BUREAU-COMMODE en bois de rose avec tiroirs, ornements de bronze doré, style Louis XV. Plaque en marbre. M. 1.50 × 0.76.

284. GRANDE GLACE, cadre en porcelaine française, fleurs en relief blanc et or. M. 1.25 × 1.

Voir illustration, page 37.

285. PETIT CABINET à tiroirs en ébène et écaille, décor bronzes dorés et pierres dures, posé sur une table-console à tiroir. M. 1.50 × 0.92.



284

286. DEUX GRANDS BEAUX VASES à couvercles en porcelaine de Saxe, à relief, dites boule de neige, avec oiseaux en relief, socles en bronze doré. M. 0.80.

Voir illustration, planche 78.

287. GARNITURE DE CHEMINÉE, formée d'une pendule en bronze doré avec plaquet en porcelaine française, fleurs, amours et armoiries Bevilacqua sur pied en bois sculpté et doré, et de deux vases montés en candélabres à cinq lumières même porcelaine. Pendule M. 0.50.
Candélabres M. 0.60.

*Voir illustrations, pendule planche 40.
candélabres page 19.*



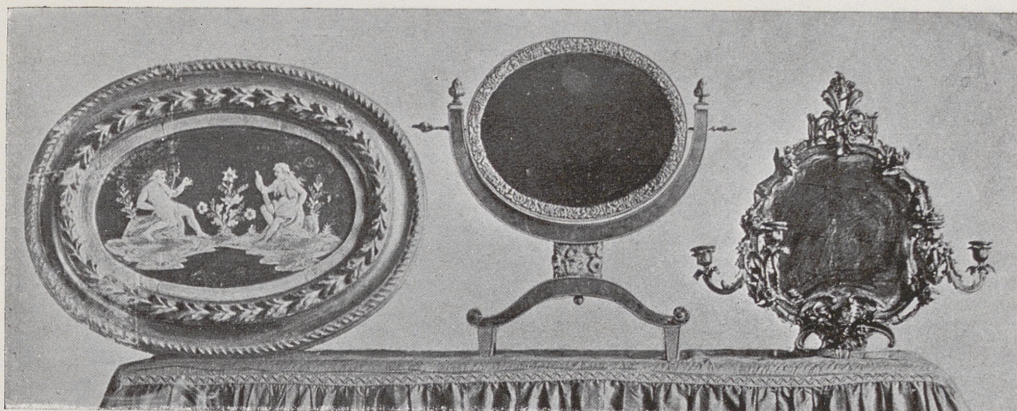
288. DELL'ACQUA Jacques. Deux tableaux représentant des bouquets de fleurs dans des vases en Japon, posés sur une table, sur toile, cadre bois sculpté et doré.
M. 0.68 × 0.48.
289. COMPOTIER à couvercle, en vieux Vienne, décor bleu et or et fleurs en relief, à l'intérieur bouquet de fleurs.
Voir illustration, planche 78. M. 0.22.
290. COUPE A CARTES DE VISITE en porcelaine bleue de Sèvres, monture en bronze doré, base en bois sculpté et doré recouverte de velours.
M. 0.28 × 0.36.
291. ENCRIER forme cassette en porcelaine française, fond bleu de ciel avec réserves d'amours en carmin, monture en bronze doré.
292. BELLE PETITE GARNITURE de bureau, composée d'un buvard en bois de rose avec médaillon en porcelaine, un encrier et deux chandeliers en porcelaine française bleu de ciel avec réserves de fleurs montées en bronze doré.
Voir illustration, planche 30.
293. DEUX PETITS VASES brûle parfums, en porcelaine de Saxe avec couvercles. Couleur bleue de France avec réserves de fleurs et fleurs en relief.
M. 0.25.
Voir illustration, planche 78.
294. DEUX CANDÉLABRES APPLIQUES à trois branches en porcelaine française bleu de ciel avec réserves de fleurs, montées en bronze doré.
295. GROUPE SAXE formé de deux figurines portant une petite chaise à porteur, le tout posé sur socle de bois recouvert de velours.
Voir illustration, planche 78.
296. LAMPE en porcelaine bleue de Sèvres, monture bronze doré, base en bois doré et sculpté recouverte de velours.
M. 0.60.
297. GARNITURE composée d'un cache-pot en porcelaine bleue de ciel à réserves fleurs et amours et de deux petites urnes, le tout monté en bronze doré (une urne restaurée).
Voir illustration, page 19.
298. LOT DE DIX PIÈCES DE DIFFÉRENTES DENTELLES point de Milan et autres.
299. BOITE ronde en bois de rose, montée en bronze doré. Sur le couvercle un petit paysage miniature en gouache.
M. 0.22.

300. LOT COMPOSÉ D'UN ENCRIER, d'une veilleuse, d'un chandelier et d'une petite corbeille, le tout en bronze doré avec porcelaine peinte sur fond bleu de ciel. 4 pièces.
Voir illustration, planche 30.
301. SEPT PETITES CHAISES de différentes formes et dessins, en laque de Gênes, fond noir, décor or et couleur.
302. TROIS PETITS SOUFFLETS pour cheminée, en laque de Gênes, fonds noir à fleurs.
303. CAISSE DE PENDULE en porcelaine de Saxe. Sur la caisse Amour lisant et un coq. M. 0.26 × 0.27.
304. LOT DE DEUX PAIRES DE DESSUS DE PORTES, fleurs, fruits et nature morte, sur toile, sans cadre. 4 pièces.
305. MONTRE Louis XV en cuivre émaillé. Tête de femme entourée de petites roses.
306. PORTE-MONNAIE contenant huit monnaies d'argent, gr. 145, un cachet en plomb et une médaille.



Faint, illegible text, possibly bleed-through from the reverse side of the page.

3



518

243

220

QUATRIÈME VENTE.

Jeudi 18 octobre à 14 heures précises.

307. VINGT-QUATRE PETITS COUTEAUX et fourchettes à fruits, en porcelaine et en acier bronzé, dans deux coffres en acier bronzé.
308. LOT DE TROIS CACHETS en bronze doré, en argent et en fer, aux armoiries Bevilacqua.
309. DEUX PETITES BOUTEILLES en porcelaine J. Petit, avec fleurs à relief et bouchons à fleurs, décor lozanges dorés. M. 0.30.
Voir illustration, planche 79.
310. GRANDE TABLE carrée à quatre pieds tortillons en bois noir incrusté d'ivoire. M. 0.88 × 1.34.
311. DEUX PETITS PLATS octogones en porcelaine anglaise imitant l'Indo-Chine. M. 0.26.
312. DOUZE PETITES CUILLÈRES à glace en argent forme coquille, avec manches ciselés (Pion de Venise). Kg. 3.11.

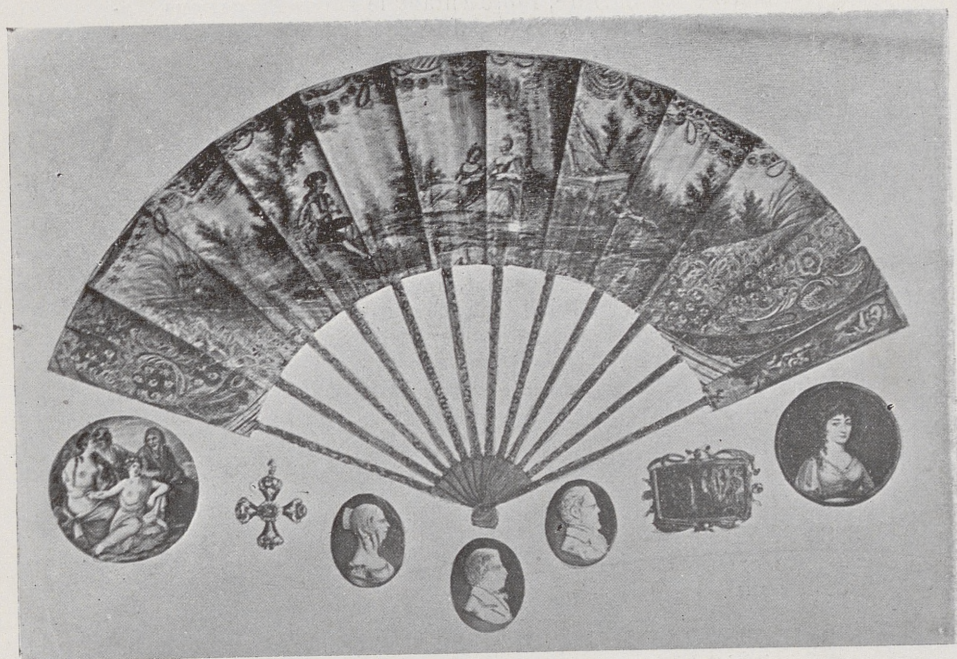
313. DEUX BELLES GRAVURES. Mariage. Retour du messager d'amour, etc. Bartolon-Kauffman Griselda. Encadrées.
314. CINQ POTICHES à couvercles en faïence de Delft (restaurées). M. 0.42 et M. 0.45.
Voir illustration, planche 84.
315. TABLE carrée à jeu d'échecs et de trictrac, en laque de Chine, sur pied, décor or sur fond noir. M. 0.80 × 0.60.
316. CASSETTE de la Chartreuse, marquetée en ivoire sur ébène et en partie coloriée, couvercle bombé. M. 0.26 × 0.40.
317. TABLE-VITRINE en bois sculpté et doré. Style Louis XVI. M. 0.82 × 1 × 0.65.
318. ROSA DA TIVOLI. Deux petits tableaux d'animaux sur toile, cadre bois doré. M. 0.26 × 0.34.
319. DOUZE PETITES CUEILLÈRES à café, en vermeil. Gr. 207.
320. JOLI ÉVENTAIL Louis XVI à médaillons peint en gouache sur soie crème, décor paillettes, monture ivoire sculptée incrustée d'argent et d'or. M. 0.26.
Voir illustration, page 43.
321. COUPE à pied en majolique d'Urbino, base en bois sculpté et doré. M. 0.19.
Voir illustration, planche 87.
322. BUSTE ancien de femme du XVIII^e siècle en marbre de Carrare. M. 0.50.
Voir illustration, planche 86.
323. PLAT surprise en faïence ancienne avec six poires, dont quatre qui s'ouvrent. Diam. 0.28.
Voir illustration, planche 87.
324. JOLIE FIGURINE en porcelaine de Saxe. Marquise avec manchon, lettre en main. M. 0.21.
Voir illustration, planche 79.
325. RICCI C. (attribué à). Madone avec l'Enfant Jésus et deux anges. Joli petit tableau sur cuivre. Cadre en bois doré. M. 0.16 × 0.22.
326. DEUX PENDELOQUES forme feuille, en diamants, monture argent sur or.

327. PLAQUETTE ronde en faïence d'Urbino représentant la
rencontre de Jacob et Rachel. Diam. 0.20.

Voir illustration, planche 87 et page 43.

328. UN PETIT TAPIS persan, ancien, à prière.
M. 1.20 × 1.05.

320



327

461

489

489

489

541

543

329. LICINIO J.-A., le Pordenone (1483-1539). Adam et Eve
chassés du paradis terrestre par l'ange. Tableau sur toile,
cadre en bois sculpté. M. 0.65 × 0.85.

330. SIX PETITS FAUTEUILS en bois sculpté et doré,
Louis XV.

Voir illustration, planche 35.

331. BELLE GLACE DE VENISE à facettes en verre blanc
et bleu à applications, gravée à figurines et fleurs.

M. 1.25 × 1.08.

332. IDEM, même genre.

M. 1.45 × 1.20.

333. TRYPTIQUE BYZANTIN sur fond en velours rouge à quadrille en métal. Le Christ et deux saints en métal émaillé. Le cadre à figurines, médaillons en relief en métal émaillé et à incrustations de pierres dures.
Voir illustration, planche 43. M. 0.58 × 0.64.
334. QUATRE BEAUX BUSTES de Doges de Venise en marbre de Carrare, représentant le Doge Franciscus Molinus, Nicolaus Marcellus, Joannes Cornelius et Nicolaus Sagredo. (Ce lot pourra être divisé). Provenants de la Galerie Sangiorgi.
Voir illustration, planche 85. M. 0.95.
335. JOLI GROUPE porcelaine de Saxe à quatre figurines. Joies de famille.
Voir illustration, planche 78. M. 0.24.
336. BEAU CABINET à tiroirs en ébène et écaille marqueté d'ébène sur fond d'argent, battants décorés d'une figurine en bronze doré. Le meuble est surmonté d'une statuette de déesse en bronze doré. Sur table-console à colonnes torsées.
Voir illustration, planche 28. M. 2.20 × 1.10.
337. L'ECCE HOMO d'après Guido Reni. Gobelin laine et soie, cadre bois sculpté et doré.
Voir illustration, page 39. M. 0.46 × 0.38.
338. PLAT en faïence d'Urbino (Luigi Fontana), représentant la mort de Léandre.
Voir illustration, planche 88. Diam. 0.25.
339. PETIT GROUPE en Capodimonte. Enfant avec paons (ébréché).
Voir illustration, planche 80. M. 0.12.
340. DEUX JOLIS BUSTES en bronze doré, signés Clodion, sur petites colonnes en marbre.
Voir illustration, page 63. M. 0.28.
341. JOLI NÉCESSAIRE DE TOILETTE en argent repoussé et écaille, composé de six rasoirs, miroir, ciseaux, deux aiguilliers, le tout dans un étui d'écaille à filets d'ivoire, décor nacre et argent repoussé.
Voir illustration, page 45. M. 0.24.
342. DEUX BEAUX VASES en vieux Chine à figures et emblèmes coloriés sur fond blanc, anses formées de dragons bleus.
Voir illustration, planche 82. M. 0.46.

343. GRAND BEAU MIROIR Louis XV en bois sculpté et doré. La glace en neuf parties. La partie supérieure décorée d'une belle sculpture ajourée sur fond de glace.

M. 3.35 × 2.25.

Voir illustration, planche 34.

344. COMMODE à quatre tiroirs à colonnes, avec chapiteaux dorés, bois de noyer incrusté en bois d'olivier et ivoire.

M. 1 × 1.50.

Voir illustration, planche 32.

345. DEUX CONSOLES à colonne et à trois pieds. Amour assis sur un des pieds. Bois sculpté et doré. Plaque en bardiglio.

M. 0.05 × 0.90.

Voir illustration, planche 29.

346. CINQ POTICHES à couvercles, hexagones en faïence de Delft, décor bleu et blanc. Bouton de couvercle formé par des chiens.

M. 0.42.

Voir illustration, planche 84.

- 346bis BOUTON DE CHEMISE formé d'une perle tenue par des griffes en rose, monture or.



341

347. PETIT PASTEL de femme, attribué à Drouais (F.-H.), cadre en bois sculpté et doré.

M. 0.26 × 0.22.

Voir illustration, planche 66.

348. BELLE AIGRETTE fleurs et épis en aqua-marine blanche, montée en or fin, avec étui. Epoque Empire.

Voir illustration, page 46.

349. GUIDO RENI (1575-1642). Sainte Agnès tenant entre ses bras l'Agneau. Superbe tableau, riche cadre en bois sculpté et doré. La cimaise formée d'un aigle à ailes déployées et trois figurines allégoriques.

M. 0.30 × 0.25.

Voir illustration, planche 59.

350. GRAND PLAT en faïence de Pesaro, au centre un écuyer turc, bordure à dessin.

Diam. 0.38.

Voir illustration, planches 89.

351. GRANDE TAPISSERIE française verdure, avec bords à guirlandes de fleurs et ornements.

M. 3.40 × 5.

Voir illustration, planche 11.

352. LOT DE QUATRE CASSETTES et une paire d'échasses incrustés de nacre. Travail oriental. 6 pièces.

353. GRAND ET BEAU TAPIS en tapisserie d'Aubusson, fond crème, bordure et médaillon du centre, lie de vin et guirlandes de fleurs.

M. 11 × 4.80.

Voir illustration, planche 22.

354. DEUX GRANDS VASES en terre cuite vernie, imitant le vieux laque de Chine, fond vert, décors polychrome et or, bases en bois noir fileté et décoré de bronze doré, genre Boule.

Vases 0.90 — Bases 0.90.

Voir illustration, planche 81.

355. GROUPE EN MARBRE représentant Saint Jean, signé A. Galli. Sur colonne, base en bois noir.

Marbre 0.40 × 0.60.

356. BEAU BAS-RELIEF en bois sculpté, polychromé: Saint Lazare à cheval couvrant un pauvre de son manteau. Travail de l'école de Bergame du XV^e siècle.

Voir illustration, planche 38.

357. LES QUATRE SAISONS, belle miniature fine sur ivoire, forme ronde, cadre carré en bois noir.

Diam. m. 0.085.

Voir illustration, page 43.

358. CODDE Pierre (XVII^e siècle). Portrait de noble dame hollandaise regardant un portrait (signé), sur bois, cadre doré.

M. 0.40 × 0.33.

Voir illustration, planche 60.



318

359. PRIE-DIEU à trois tiroirs, en ébène marqueté d'acajou et d'ivoire, ornements en bronze doré.
Voir illustration, planche 23.
360. LONGHI P. (1702). La malade et amusements naïfs. Deux superbes tableaux du maître, dignes d'un Musée. Sur toile, cadre bois sculpté et doré à couronne. M. 0.50 × 0.62.
Voir illustration, planche 57.
361. ÉTAGÈRE à six étages, en laque de Gênes, colonnes torses, décor fleurs et or sur fond noir. M. 1.70 × 1.
362. TIEPOLO J.-B. (attribué à). *Gloria in excelsis Deo*, esquisse d'un plafond, joli tableau sur toile, cadre bois doré. M. 1.02 × 0.75.
Voir illustration, planche 56.
363. SERVICE de couteaux, fourchettes, etc., de chasse, composé de sept pièces, manches en os sculpté à figures, et petit couteau et fourchette anciens, en acier, manche en ivoire, avec étui.
364. RELIQUAIRE ANCIEN en bois sculpté, doré et peint. Médaillon de deux Saints peints sur toile, belle pièce vénitienne. Entier. M. 0.85.
Voir illustration, planche 37. Médaillon. M. 0.16 × 0.22.
365. DEUX BEAUX VASES vieux Chine famille verte, réserves de personnages et anses Ibis, décorés de lézards en relief. M. 0.65.
366. BATTANT de porte en bronze, représentant Neptune entre deux chevaux marins, belle pièce du XVII^e siècle. M. 0.40 × 0.26.
Voir illustration, planche 41.
367. GRAND TAPIS de lit en moire antique jaune, avec dessin en galons de soie blanche et franges. M. 3 × 2.
Voir illustration, planche 23.
368. GRAND MORTIER en bronze, avec anses à tête de cheval. Inscription: *Pietro padre Francesco e Luigi figli Cavadini fonditori veronesi (XVIII^e siècle).* M. 0.30
Voir illustration, planche 41.
369. PLAT ROND et creux de Cafaggiolo: au centre monogramme du Christ, bord à la grecque sur fond bleu et jaune. Revers à spirales bleues. Diam. m. 0.21.
Voir illustration, planche 88.
370. BREUGHEL Pierre, dit d'Enfer (attribué à). Jésus Christ et un Saint dans un paysage, tableau sur bois, cadre en bois sculpté et doré. M. 0.34 × 0.48.

371. QUATRE GRANDS CANDÉLABRES style Empire. Figurines de la Fortune, du Temps, de Vénus et de Mercure, bronze brun sur bases de marbre, ornements de bronze doré, tenant cinq branches en bronze doré. M. 1.
Voir illustration, page 51.
372. PENDULE en porcelaine française, le cadran tenu par des statuettes, socle en bois sculpté et doré. Style Louis-Philippe.
373. JOLIE URNE à couvercle en porcelaine de Berlin, avec médaillons à camaïeux, avec dédicace au peintre Galliari, anses à mascarons, décor guirlandes dorées (restaurée), étui en cuir. M. 0.37.
Voir illustration, planche 89.
374. UNE JOLIE BOUTEILLE et deux bols à anses, avec couvercle en porcelaine du Japon, à décor d'or sur fond bleu. M. 0.30.
Voir illustration, planche 77.
375. QUATRE SIÈGES de jardin, forme tonneau hexagone, en porcelaine de Chine, fond vert d'eau, décor fleurs, couleurs et or.
Voir illustration, planche 83.
376. TIEPOLO Jean-Dominique (1727). Quatre dessins originaux à la plume et à l'encre de Chine, représentant Saint François, Baptême de Notre-Seigneur et deux scènes mythologiques, cadres dorés.
Voir illustration, planche 67.
377. BEAU CANDÉLABRE à sept branches, en argent, tenu par une figurine de Bacchus, sur un socle avec amours à relief, Empire. M. 0.80 — Gr. 3900.
Voir illustration, page 49.
378. ÉCOLE GÉNOISE. Portrait d'une chanoinesse, tableau sur toile, cadre en bois verni et doré. M. 0.43 × 0.32.
Voir illustration, planche 61.
379. TAPIS DE TABLE en brocart vénitien, à bouquets de fleurs et argent. M. 1.80 × 1.78.
Voir illustration, planche 16.
380. BROCHE-ÉPINGLE, formée d'une fleur avec feuilles en diamants, rubis, émeraudes et saphirs, monture en or, en étui.
Voir illustration, planche 1.
381. SNYERS Pierre (1681-1772), signé P. S. Bataille, tableau sur bois, cadre en bois sculpté et doré. M. 0.52 × 0.75.

382. UN COMPOTIER à couvercle en émail de Venise, fond jaune, décor or et fleurs dans réserves blanches.
Diam. m. 0.21.

*Voir illustration,
planche 76.*



383. BRILL Paul (1556-1626). Paysage avec personnages et cours d'eau, sur toile, cadre en bois sculpté et doré.
M. 0.68 × 1.05.

384. CROIX-RELIQUAIRE en argent oxydé, style byzantin, montée sur un pied en cristal de roche et posée sur un piédestal en argent doré et émaillé; la croix incrustée de pierres. M. 0.26.

*Voir illustration,
planche 39.*

385. DEUX GRANDS VASES en faïence de Castel Durante, avec dessin de trophées. 377
M. 0.34.

Voir illustration, planche 89.

386. NUVOLONE Pamphyle (XVII^e siècle). Un page portant sur un grand plat la tête de Saint Jean-Baptiste, sur toile, cadre doré. M. 0.65 × 0.38.

Voir illustration, planche 75.

387. GRAND BOL vieux Chine famille rose, entièrement décoré à l'extérieur et à l'intérieur de fleurs et réserves à personnages, monture en bronze doré. M. 0.32 × 0.40.

Voir illustration, planche 29

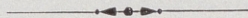
388. JUPITER AVEC L'AIGLE, jolie statuette en bronze (XVII^e siècle), sur base en marbre. M. 0.46.

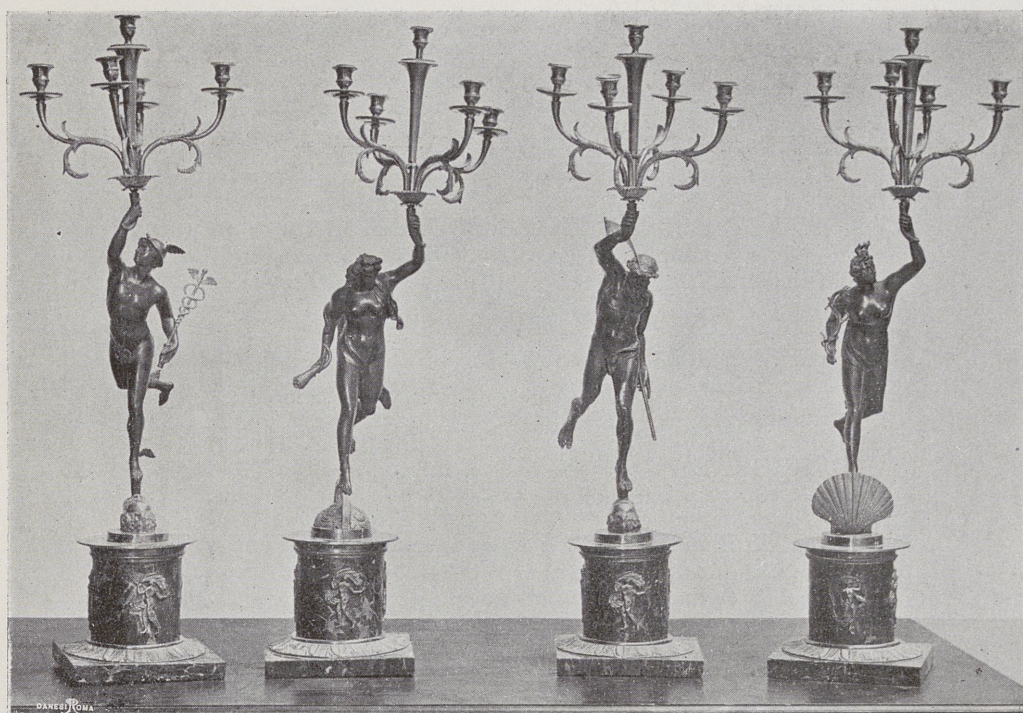
Voir illustration, planche 42.

389. UNE BOUTEILLE en forme d'échaudé en faïence de Faenza polychrome. Diam. m. 0.40.

Voir illustration, planche 87.

390. VÉNUS, petit bronze du Bernini. M. 0.37.
Voir illustration, planche 41.
391. DEUX JOLIS PETITS TABLEAUX gravés sur ivoire, représentant Vienne et Buda: au bas représentation de batailles contre les Turcs, cadres en écaille et bois. M. 0.17 × 0.22.
392. VASE en forme de bouteille en faïence de Cafaggiolo. M. 0.40.
393. DEUX PETITES POTICHES du Japon, avec couvercles, polychrome. M. 0.27.
394. DEUX LIONS couchés, en bronze doré. M. 0.08 × 0.13.
395. DEUX JOLIS GROUPES en porcelaine de Saxe, représentant homme et femme tenant deux petits pots à couvercles, avec beau décor de scènes genre Watteau et fleurs à relief. M. 0.19.
Voir illustration, planche 79.
396. PLAT ROND en argent repoussé, au centre l'écusson de la ville de Paris, bordure à ornements et têtes de satyres. Diam. m. 0.44 — Gr. 1430.
397. PLAT à cartes de visite, Japon ancien, polychrome, monture en bronze doré. Diam. m. 0.50.
398. QUATRE CAMÉES, dont deux montés en or.
399. BUREAU-TABLE avec dessus à tiroirs, en bois de noyer noirci, marqueté de figurines, paysages et ornements ivoire et ébène. M. 1.15 × 1.10.
400. CONSOLE en bois sculpté blanc et or, armoiries des Bevilacqua. M. 0.80 × 1.10.
401. LA PIEUSE, figurine de femme en porcelaine de Saxe. M. 0.16.
Voir illustration, planche 79.
402. PETITE TABLE oblongue en acajou peint noir, plaque incrustée d'écaille, traverses bronze doré. M. 0.74 × 1.
403. LOT DE DIVERSES DENTELLES anciennes.
404. PETITE CASSETTE oblongue en écaille avec ornements et coins de métal doré. M. 0.15 × 0.35.
405. LOT de douze pièces de guipure noire.





371

371

371

371

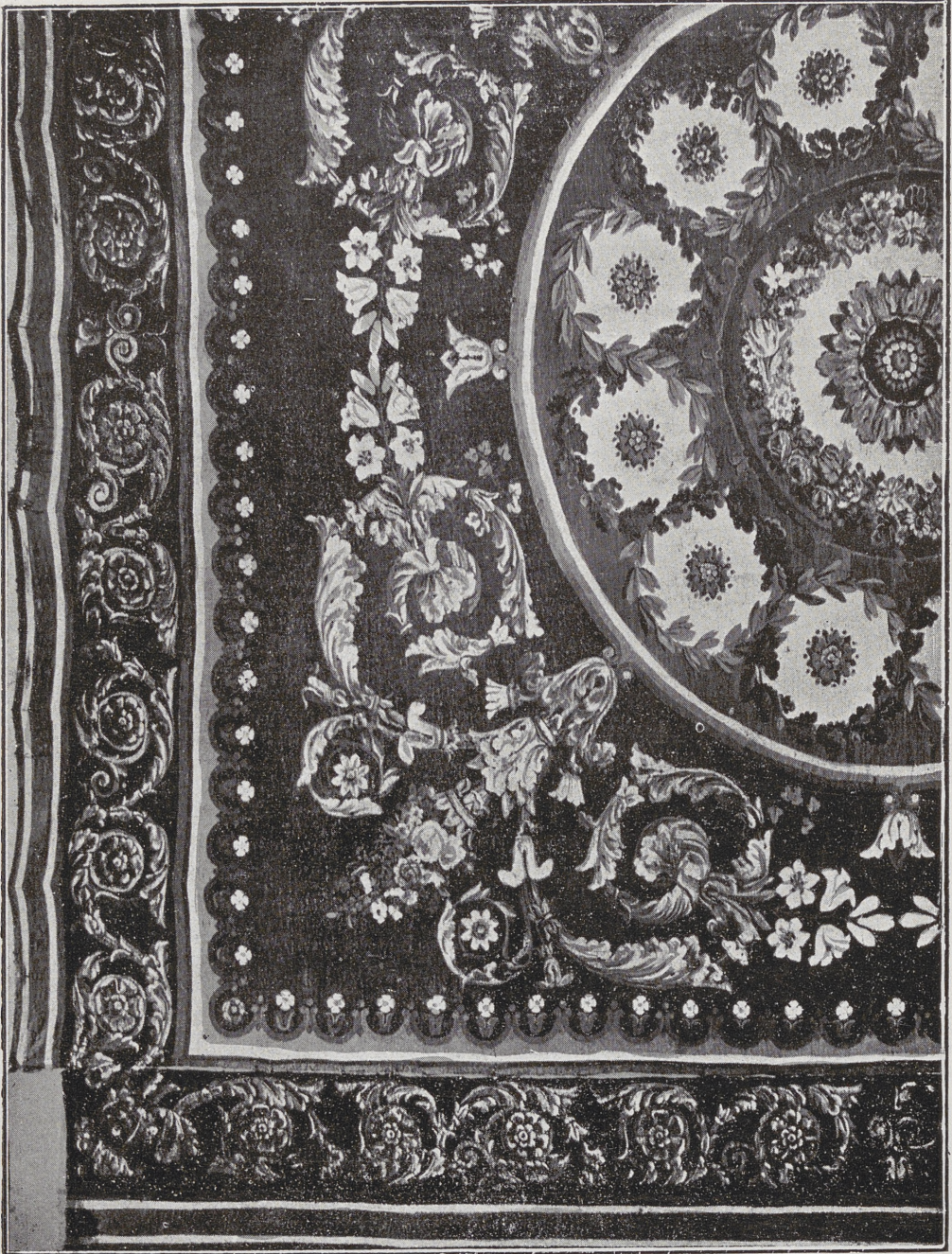
CINQUIÈME VENTE.

Vendredi 19 octobre à 14 heures précises.

406. DEUX PETITS CORNETS en porcelaine de l'Indo-Chine,
monture en bronze doré. M. 0.18.
407. GRANDE CUEILLÈRE à potage, en argent. Gr. 220.
408. MINIATURE émail, portrait d'homme encadré de velour
vert à petits bronzes Empire. M. 0.06 × 0.05.
409. GROUPE DE TROIS AMOURS en ivoire sculpté; tra-
vail d'une grande finesse sur fond de velour noir, cadre
rond en bois noir.
410. SIX PETITES CUEILLÈRES à café, en vermeil.
Gr. 125.

411. DEUX COLONNES octogones en ancienne laque de Gènes, fond noir, décor doré. M. 0.85 × 0.35.
412. HUIT ASSIETTES à dessert, en porcelaine de Chine, à bords dorés, décor fleurs, oiseaux, etc. Diam. M. 0.19.
413. LOT DE TROIS PETITES BOUTEILLES en porcelaine bleue du Japon, dont deux montées en bronze doré, style Louis XV.
Voir illustration, planche 80.
414. BEL ÉVENTAIL grisaille, dessin à la plume représentant un triomphe, monture en ivoire sculpté, peint et incrusté de nacre. M. 0.30.
415. FIGURINE en porcelaine de Saxe, représentant Hercule.
Voir illustration, planche 80. M. 0.21.
416. DEUX BEAUX VASES en porcelaine de Saxe à réserves, scènes pastorales genre Watteau et fleurs. Fruits en relief et amours formant anses. M. 0.35.
Voir illustration, planche 79.
- 416^{bis}. INCONNU. Tableau ovale sur bois, représentant sujet historique à nombreux personnages. Riche cadre vénitien en bois sculpté et verni, fruits et feuilles.
Voir illustration, planche 50. M. 0.45 × 0.70.
417. JOLIE CAFÉTIÈRE Louis XV en argent, à tortillons, avec couvercle. Gr. 280.
418. GLACE DE VENISE à facettes, verre blanc et bleu, avec applications en verre. M. 1.25 × 1.08.
419. DEUX FIGURINES de femmes en porcelaine de Saxe: la Toilette, la Coquetterie. M. 0.16.
Voir illustration, planche 79.
420. BELLE COUPE de dentelle ancienne de Burano. M. 4.50 × 0.09.
421. PETIT BROC pour médicaments, en faïence d'Urbino.
422. DEUX BELLES CONSOLES-SUPPORTS formées de tronc d'arbre et figurine mythologique en bois doré et sculpté.
Voir illustration, planche 29. M. 1.00 × 0.68 × 0.37.
423. DEUX IDEM, plus simples. M. 0.84.
Voir illustration, planche 29.

424. TAPIS d'Aubusson; centre à fond blanc, décoré d'une rosace et de couronnes de fleurs formant cercle; autour de ce premier cercle un autre cercle à fond vert, avec rinceaux et bouquets de fleurs. Bordure à fond marron, décoration architecturale.
Voir illustration, page 51. M. 7.40 × 7.
425. ÉCOLE DU TITIEN. Vénus couchée. Joli tableau sur toile, cadre en bois sculpté, aux armoiries Bevilacqua.
Voir illustration, page 55. M. 0.75 × 1.45.
426. GRANDE PENDULE en bronze doré Empire, représentant Apollon sur son char, sur base de marbre de Calabre, avec ornements de figurines, lyres, et piédestal en bronze doré. Cadran signé Manfredin Milan.
Voir illustration, page 62. M. 0.66 × 0.52.
427. DEUX BEAUX GRANDS VASES sur piédestaux carrés, en bronze doré. Empire.
Voir illustration, planche 42. M. 0.54.
428. LE FAUNE DANSANT. Belle statuette en bronze.
Voir illustration, planche 42. M. 0.60.
429. GARNITURE DE CORAUX, composée d'un bracelet, deux broches, ornement de cheveux, boucles d'oreilles et collier, le tout fleurs de coraux montées sur or à ressorts.
430. TROIS PETITES COUPES sur pied en cristal de roche taillé et gravé, monture en argent ciselé et gravé.
Voir illustration, planche 39.
431. BEAU PLAT sur pied en faïence de Faenza; au centre portrait de Fabien avec l'inscription "Fabio; ,, dessins, vert sur jaune, bleu sur orange, et réserves sur fond bleu foncé, revers à dessin.
Voir illustration, planche 87. Diam. 0.27.
432. CASSETTE octogone en bois d'ébène, marquetée d'ivoire, ornements en bronze doré et fleurs en pierres dures.
M. 0.30 × 0.42
433. URNE en bronze, les anses en forme de têtes de béliers, décor en relief de têtes de bouc et guirlandes.
Voir illustration, planche 41. M. 0.58.
434. DEUX DRAPS de lit en toile, garnis de dentelle point d'Espagne.
Haut. dentelle M. 0.12.
435. VASE PERSAN cylindrique, dessin de lapins et guirlandes de fleurs, bleu sur blanc, XIII^e siècle. Très rare.
Voir illustration, planche 88. M. 0.25.



436. BUSTE en marbre de Carrare d'un patricien de Venise, signé par Giov. Ferrari, Torelle, 1799, sur piédouche de marbre noir.

Buste M. 0.60.

Piédouche M. 0.30.

Voir illustration, planche 86.

437. DEUX VASES à panse vieux Japon, monture en bronze doré, formant candélabres à sept branches. M. 0.45.

Voir illustration, planche 24.



425

438. GRAND GROUPE en porcelaine de Saxe, de six figures, paysans jouant sous un arbre (endommagé).

Voir illustration, planche 79.

M. 0.48.

439. JOLI PETIT CADRE en bois sculpté et doré. Amours et aigle, genre rococo, encadrant une miniature effacée, sur ivoire.

M. 0.07 × 0.05.

440. BELLE CARPETTE ancienne de Perse, dessins à vases de fleurs, animaux, sur fond bleu. Haute bordure teintes rouges.

M. 2.90 × 3.40.

Voir illustration, planche 20.]

441. DEUX GRANDS VASES à panses en faïence de Cafaggiolo à dessin bleu. M. 0.31.

Voir illustration, page 77.

442. GRANDE CONSOLE Louis XV, en bois sculpté et doré, avec superbe miroir, idem. Console M. 0.90 × 1.30.
Miroir M. 2.95 × 1.75.

Voir illustration, planche 24.

443. CYGNE en porcelaine de Saxe. M. 0.38.

Voir illustration, planche 80.

444. UN CHALE long de cachemire des Indes, fonds noir à guirlandes, riches bords à palmettes, en caisse de bois noir fileté de cuivre. Pièce remarquable de finesse.

M. 3.30 × 1.40.

445. DEUX PASTELS, portraits d'homme et de femme, cadre en bois doré. M. 0.60 × 0.45.

446. DIX-SEPT GRANDS FAUTEUILS en bois sculpté et doré, Louis XV.

Voir illustration, planche 35.

447. TABATIÈRE en lapis-lazuli, montée en or. Travail français du XVIII^e siècle.

448. BEAU BRONZE représentant la Victoire, XVII^e siècle. Sur socle. M. 0.34.

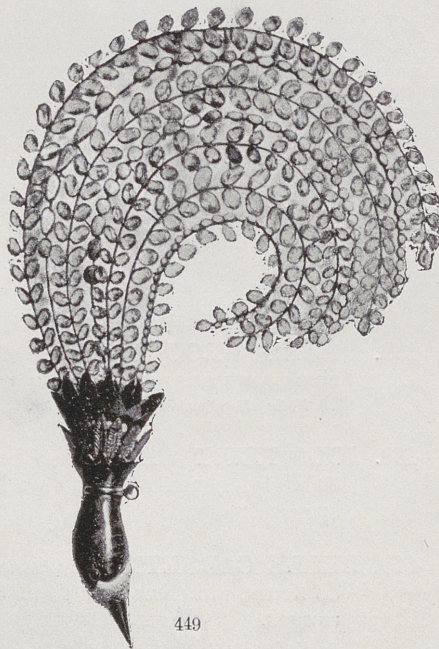
Voir illustration, planche 41.

449. PEIGNE formé d'oiseau du paradis, tête or émaillé, la queue en aqua-marines et turquoises. Belle pièce Empire. Le peigne en métal.

Gr. 52.

Voir illustration, page 56.

450. BELLE GARNITURE composée de deux potiches à couvercles et de deux



449

cornets en Chine ancien, décor sanguine et or. Réserves personnages. Socles en bois sculpté et doré.

Voir illustration, planche 84.

M. 0.30.

451. CAROTTO J.-F. (attribué à) (1470-1546). Quatre jolis tableaux ovales sur cuivre, sujets de l'histoire des saints, cadres carrés en bois sculpté et doré. M. 0.19 × 0.35.

Voir illustration, page 88.

452. PLAT rond et creux (Gubbio, Mastro Giorgio) à large bord décoré de feuilles d'achanthe; au centre tête de satyre. Reflets métalliques, rubis. Diam. M. 0.22.

Voir illustration, planche 88.

453. DEUX BELLES TAPISSERIES flamandes, représentant animaux sauvages dans une forêt. Bordure brune à ornements Renaissance. M. 3.10 × 3.30.

Voir illustration, planches 9 et 10.

M. 3.40 × 2.95.

454. COUVERTURE en brocart glacé d'or vénitien à bouquets de fleurs du XVII^e siècle. M. 2.00 × 1.40.

Voir illustration, planche 18.

455. DEUX VASES vieux Chine, famille verte à réserves personnages, lézards en relief, anses formées de dragons verts. Sur bases en bois sculpté et doré. M. 0.64.

Voir illustration, planche 83.

456. PLAT en faïence d'Urbino, représentant sujet de l'histoire romaine. " Fra Xante. „ M. 0.30.

Voir illustration, planche 90.

457. DIX ASSIETTES en vieux Japon polychrome. M. 0.23.

458. PETITE COUPE à anses, à bords gaudronnés, en émail de Limoges, à ornements, etc., au fond portrait de gentilhomme. M. 0.17.

459. DEUX CABINETS à tiroir en bois noir avec décors de pierres dures et bronzes dorés, sur tables à trois tiroirs, colonnes torsées. M. 1.90 × 1.28.

Voir illustration, planche 27.

460. PETIT AUTEL en bois sculpté polychromé et doré. Au bas l'Adoration des bergers, au haut deux saints.

Voir illustration, planche 37.

M. 1.05 × 0.60.

461. PENDELOQUE ancienne, forme croix de Malte, en émail rouge, émeraudes et perles (couleurs italiennes). Monture or. XVII^e siècle.

Voir illustration, page 43.

462. GRANDE GLACE ancienne, cadre imitation d'écaille avec grand décor de feuilles et volutes en bois sculpté et doré.
Voir illustration, planche 32. M. 2.10 × 1.60.
463. GRAND BEAU CRUCIFIX en argent monté sur marbre avec ornements en bronze doré, la base en forme d'urne cinéraire. Travail italien du XVII^e siècle. M. 2.50.
Voir illustration, planche 38.
464. GRAND SANCTUAIRE-RELIQUAIRE en ébène, incrusté d'ivoire, nacre, écaille, ambre, avec petite statuette de la Madone en ambre, dans gaine recouverte de cuir et doublée de damas rouge. M. 0.88 × 0.50.
Voir illustration, planche 37.
465. PORTIÈRE en filet brodée en soie colorée à figures et couronne ducale.
Voir illustration, planche 15.
466. BONIFAZIO, le Vénitien (1500). La Vierge et l'Enfant Jésus adorés par des saints. Beau tableau du maître sur toile. Cadre en bois sculpté et doré, aux armes des Bevilacqua. M. 1.10 × 1.60.
Voir illustration, planche 53.
467. BEAU RELIQUAIRE en cristal de roche, monture en argent (colonne cassée). M. 0.40.
Voir illustration, planche 39.
468. FERRARI Gaudenzio, le Milanais (1484 à 1550). Sainte Famille entourée d'adorateurs et d'anges. Beau tableau sur bois, cadre doré. M. 0.57 × 0.43.
Voir illustration, planche 47.
469. PETIT MORTIER ancien en bronze à décor en relief de médailles et inscriptions. M. 0.15.
Voir illustration, planche 41.
470. ÉCOLE VÉNITIENNE. La fuite en Egypte. Tableau sur toile. Cadre en bois doré et verre peint. M. 0.31 × 0.38.
471. ROSSELLI (Côme) (1430). La Vierge en adoration devant l'Enfant Jésus, à ses côtés le petit Saint Jean. Au fond paysage et donateur. Sur bois, avec cadre. M. 0.85 × 0.47.
Voir illustration, planche 45.
472. DENTELLE DE BURANO. Coupon. M. 3 × 0.12.
473. DEUX GRANDS PLATS en faïence hispano-moresque. (Le lot pourra être divisé). M. 0.38.
Voir illustration, planche 89.

474. GRAND ENCRIER en argent repoussé et ciselé, Empire.
Sur un plateau, au centre, figurine de la Victoire entourée
de trophées d'armes. La cassette en velour.
Voir illustration, page 59. Kg. 4.304 — M. 0.28 × 0.27.



474

475. SIX FAUTEUILS et un grand fauteuil Louis XV en bois
sculpté et doré recouverts d'une étoffe à fleurs imitation
Gobelins.

Voir illustration, planche 35.

476. COELLO Al. Sanchez (1515-1590). Portrait de Philippe II roi d'Espagne. Beau tableau sur toile, cadre bois sculpté et doré.

Voir illustration, planche 49.

477. GRANDE TÊTE en bronze d'empereur romain, yeux en argent, sur piédouche. Portovenere. M. 0.60.

478. UN BEAU BOL en porcelaine bleue foncée, du Japon, décor or. M. 0.31.

Voir illustration, planche 77.

479. CAGLIARI Paul, dit le Véronèse. Le souper. Joli tableau sur toile, cadre bois doré. (Le pendant se trouve au Musée de l'Ermitage). M. 0.74 × 0.95.

Voir illustration, planche 54.

480. AIGUIÈRE et bol en émail de Venise, forme orientale, fond bleu, décor or. Monture bronze doré.

Voir illustration, planche 76.

M. 0.40 × 0.38.

481. GRANDE GARDE-ROBE à deux battants en noyer marqueté de bois de rose et bois noir. M. 2.15 × 1.35.

482. BREUGHEL Jean, dit de Velours (1568-1625) et Van Balen Henri. Dans un beau paysage représentant un Paradis, un groupe mythologique. Sur bois, cadre en bois sculpté et doré. M. 0.55 × 0.95.

Voir illustration, planche 63.

483. DEUX CONSOLES Louis XV, bois sculpté et doré, avec plaquet en albâtre oriental. M. 0.90 × 1.25 × 0.65.

484. DEUX PETITS VASES cylindriques de pharmacie, en faïence de Cafaggiolo, décor bleu. M. 0.18.

Voir illustration, planche 87.

485. PALMEZZANO Marc (1540). La Vierge avec l'Enfant Jésus et Saint Jean, entourée de deux saints. Paysage au fond. Sur bois. Cadre en bois doré.

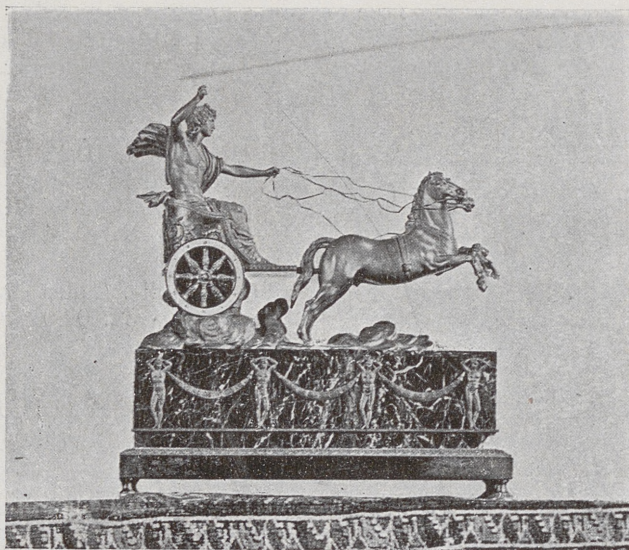
Voir illustration, planche 44.

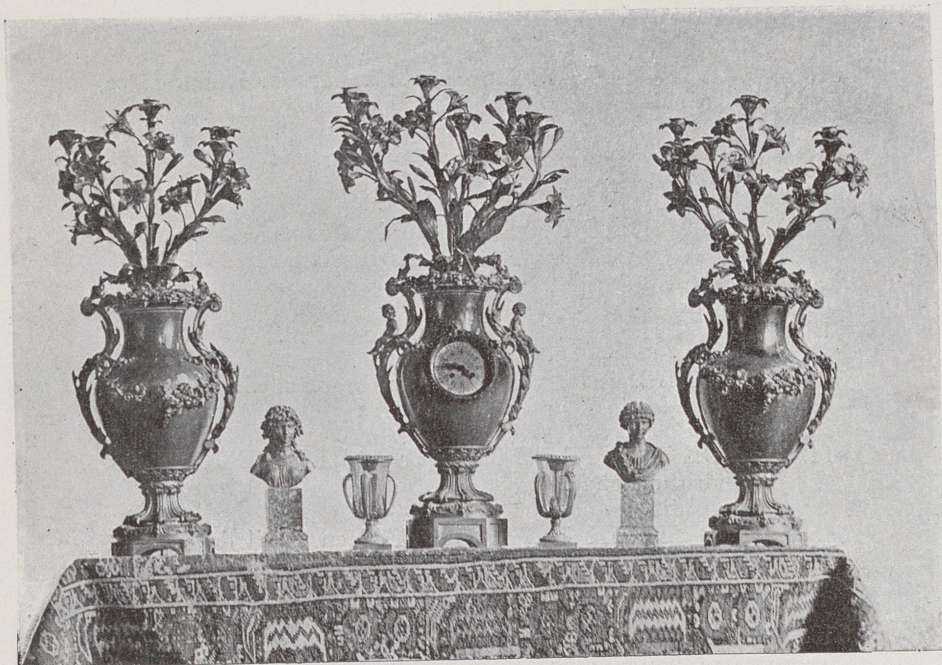
486. TRÈS BEL ÉCRAN en vieux laque de Chine sur pied, peinture gouache, personnages à têtes d'ivoire et vêtements de soie. M. 1.75.

487. BEAU GROUPE en porcelaine de Saxe à sept figurines représentant la Musique. M. 0.30.
Voir illustration, planche 78.
488. ÉCOLE FRANÇAISE (époque Louis XV). Portrait de dame avec chien et perroquet. Sur toile, cadre doré. M. 1.30 × 1.
489. TROIS JOLIS CAMÉES, coquilles, portraits de la famille B. L. M. Monture or, en étui.
Voir illustration, page 43.
490. TIEPOLO J.-B. (1692-1769). Lucrèce romaine menacée de Tarquin. Beau tableau sur toile, cadre doré. M. 1.35 × 1.15.
Voir illustration, planche 55.
491. GRAND GROUPE en porcelaine de Saxe représentant une caricature d'Auguste de Saxe en tailleur assis sur un bouc (restaurée). M. 0.44.
Voir illustration, planche 79.
492. ÉCOLE VÉNITIENNE. Deux petits tableaux ovales sur cuivre, représentant une Dentelière et une Fruitière. Cadres en bois doré et sculpté. M. 0.38 × 0.28.
493. JOLIE MINIATURE sur porcelaine, de la Princesse de Baden, encadrée d'un filet en bronze doré et de velour rouge, dans un étui en maroquin vert. Couronne princesse à petits fers. M. 0.14 × 0.11.
494. INCONNU. Portrait de Galvani. Sur toile. Cadre oval en bois verni et doré. M. 0.80 × 0.65.
Voir illustration, planche 73.
495. QUATRE PETITES CONSOLES, colonnes à trois pieds formées d'une statuette de femme en bois sculpté et doré. M. 1.05.
Voir illustration, planche 29.
496. TROIS BEAUX CACHETS avec les armoiries de Bevilacqua, dont l'un en lapis et émail, un autre en argent et le troisième en corail et diaspres sanguin. Monture or, petites roses et émeraudes.
497. GRANDE COMMODE à quatre tiroirs, en bois noir marqueté d'ivoire. M. 0.98 × 1.38.



498. RICHARD EARLOM d'après Teniers. La Sorcière. Belle gravure du maître en manière noire. M. 0.45 × 0.65.
499. CASSETTE en noyer des Indes, à abattant et tiroirs, garnie de bronze doré. M. 0.22 × 0.38.
500. DEUX PENDELOQUES de boucles d'oreilles en diamants montées sur argent.
501. PETITE COMMODE à deux tiroirs en bois noir incrusté d'ivoire. M. 0.70 × 0.60.
502. POTICHE à couvercle en faïence de Delft, décor bleu. M. 0.55.
503. DEUX CHANDELIERS en argent. Gr. 400 — M. 0.13.





177

310

255

177

255

310

177

SIXIÈME VENTE.

Samedi 20 octobre à 14 heures précises.

504. VINGT-QUATRE PETITES CUILLÈRES à thé, deux petites cuillères à sucre, un passe-thé et deux pinces à sucre, en vermeil gravé et ciselé, en cassette. Gr. 424.
505. QUATRE CHAISES en bois sculpté et doré, Louis XV.
Voir illustration, planche 35.
506. GRANDE CASSETTE carrée en écaillé, marquée d'ivoire et d'ébène. Pieds et manches à mascarons en bronze doré.
M. 0.22 × 0.43.
507. PETIT COFFRE. Couvercle bombé, broderie sur velours vert à bordure velours rouge.
M. 0.22 × 0.40
508. TROIS CASSETTES et un support de livre en laque incrustée, travail persan.

509. JOLIE MINIATURE ancienne de femme, sur ivoire, cadre ébène noire. M. 0.055.
510. BÉNITIER en bois sculpté, doré et argenté. Style rococo. M. 0.46.
511. LA CHASSE AU TAUREAU représentée par des figurines d'argent, travail hollandais, dans cassette carrée à vitres en ébène.
512. BRACELET en or. Anneau uni, avec étui. Gr. 20.
513. CHASUBLE, étole, voile, etc., en brocart vénitien, fond argent, dessin fleurs. 5 pièces.
514. LOT DE TRENTE ET UNE PIÈCES DE DENTELLES Flandre ancienne.
515. LOT DE DEUX DIVERS PLATS en émail de Venise, dont l'un ajouré (restauré).
Voir illustration, planche 76.
516. GARNITURE DE TOILETTE en argent, composée de quatre boîtes, cinq flacons, deux brosses aux armoiries en relief des Bevilacqua, d'un petit plat rond et d'un chandelier. 13 pièces. Gr. 700.
517. BUREAU-TOILETTE à miroir en laque de Chine. Extérieur noir, décor or; intérieur jaune, décor fleurs. M. 1.60 × 0.60.
518. MIROIR oval gravé. Hercule et Omphal, cadre ancien en bois sculpté et doré. M. 0.27 × 0.46.
Voir illustration, page 41.
519. GRANDE COMMODE à quatre tiroirs en bois noir marqueté d'ivoire. M. 0.92 × 1.60 × 0.70.
520. BOITE contenant quatre belles figurines chinoises en papier maché peint, têtes mobiles (une figurine restaurée). M. 0.26.
521. JOLI GROUPE en porcelaine de Saxe. Trois figurines sous un arbre. La cueillette. M. 0.26.
Voir illustration, planche 78.
522. A VISIT TO THE GRANDMOTHER, belle gravure anglaise, manière noire coloriée par J. R. Smith d'après J. Northcote. M. 0.55 × 0.40.
Voir illustration, planche 68.

523. JOLIE CROIX en ambre sculpté avec médaillons et crucifix d'ivoire sculpté, dans sa gaine. M. 0.50.
Voir illustration, planche 39.
524. ÉCOLE FRANÇAISE. Portrait d'homme à perruque sur toile, cadre bois verni et doré. M. 0.80 × 0.60.
525. DEUX COMPOTIERS à couvercle en émail de Venise, fond bleu de roi avec décor or et fleurs. M. 0.22.
Voir illustration, planche 76.
526. DEUX GRANDS PLATS en faïence d'Urbino à dessins raphaëlesques, au centre un amour et un guerrier. (Le lot pourra être divisé). M. 0.42.
Voir illustration, planche 89.
527. JOLI ÉVENTAIL Louis XVI, peinture gouache sur soie rouge à paillettes, monture en ivoire incrusté d'or. M. 0.26.
528. CONSOLE Louis XV en bois sculpté, verni noir et or, avec plaque vernie, imitant le marbre. M. 0.90 × 1.60 × 0.75.
529. GROUPE DE TROIS FIGURINE Sen porcellaine de Saxe. M. 0.21.
530. LUCIANO S. dit Fra Sebastiano del Piombo. Ste Marie-Madeleine. Beau tableau sur bois. Cadre en bois doré et peint. M. 0.65 × 0.50.
531. GRANDE BRIQUE carrée en faïence de la Fratta. Madone et l'Enfant Jésus (restaurée), décor vert et bleu. M. 0.46 × 0.36.
Voir illustration, planche 90.
532. JOLI PETIT PLAT en émail de Limoges, bord à godrons, décor fleurs. Au fond l'Amour sur un lion, au revers un paysage. M. 0.15.
Voir illustration, planche 76.
533. TAPIS en brocart, fond rouge velouté, dessin bouquets entourés de ruban bleu chenillé. Galon d'or (Louis XVI). Pièce de collection. M. 2 × 1.10.
534. ÉCOLE VÉNITIENNE. Portrait d'homme sur bois, cadre en bois doré. M. 0.85 × 0.68.
Voir illustration, planche 51.
535. STATUE en marbre de Carrare, par Dalla Torre, intitulée La Mendiante. Socle colonne octogone en bois verni blanc. M. 0.90 × 0.60.
Voir illustration, planche 86.

536. DEUX PETITS LIONS vénitiens en bronze tenant une patte sur une boule. M. 0.13 × 0.16.
Voir illustration, planche 41.
537. GRAND BEAU BOL vieux Chine, l'extérieur bordure fleurs et oiseaux et fleurs dispersés, intérieur même décor réserve personnages. M. 0.15 × 0.36.
538. UNE CASSETTE forme maisonnette en ébène incrustée d'ivoire, à neuf petits tiroirs. M. 0.62 × 0.45
539. QUATRE MIROIRS-APPLIQUES en bois sculpté et doré, Louis XV. M. 1.10 × 0.85.
Voir illustration, planche 34.
540. GRANDE COUVERTURE Louis XV en soie jaune, toute brodée d'argent et de soie, bouquets, papillons, oiseaux. Encadrement de peluche verte et dentelle d'argent. M. 1.10 × 3.
541. BROCHE formée d'un diaspre sanguin gravé représentant le triomphe de Scipion l'Africain. Sur le revers inscription: "Victoria Scipii Africain.," Monture en or à 18 carats.
Voir illustration, page 43.
542. PENDULE Empire en bronze vert et doré: Narcisse se mirant dans les ondes. M. 0.40 × 0.40.
Voir illustration, planche 40.
543. BELLE BOITE en or avec superbe miniature de femme peinte par Hill (1797), signée.
Voir illustration, page 43.
544. DOU Gérard (1613-1675). Le buveur. Joli tableau sur bois, cadre en bois sculpté et doré. Provenant de la Collection du Prince d'Ottajano. M. 0.35 × 0.27.
Voir illustration, planche 62.
545. UNE ÉCHARPE en broderie orientale or et soie. (Don d'une Sultane).
546. GRAND MEUBLE. Armoire à glace et bureau en noyer incrusté avec ornement en ébène sculpté et bronze doré. Sur le haut figurine en bronze doré, derrière un transparent de verre. M. 3.25 × 1.80 × 0.75.
Voir illustration, planche 26.
547. GRAND MEUBLE, pendant du précédent, mais non incrusté en noyer. Simple.
548. BELLOTTO B. (1720 à 1780). Vue des bords d'un fleuve. Paysans sur l'avant-plan; sur toile, cadre doré. M. 0.36 × 0.40.

549. GRANDE ET BELLE GLACE à compartiments en bois sculpté et doré. Cimaïse fond glace. Encadrement de quatre compartiments peints à l'huile sur glace, sujets allégoriques.

Voir illustration, planche 33.

550. TROIS TAPISSERIES flamandes représentant des sujets de l'Histoire Romaine. Bordure fruits et fleurs.

M. 3.40 × 4.45.

Voir illustration, planches 6, 7 et 8.

M. 3.10 × 4.50.

M. 3.10 × 3.70.

551. DEUX SUPERBES GRANDS VASES en porcelaine vieux Chine famille verte, décor polychrome à fleurs et réserves de personnages, anses plates ajourées bleu et or. Bases carrées bois verni. Vase M. 1.28 — Base M. 0.60.

Voir illustration, planche 81.

552. M. 151.85 DE DAMAS en soie verte à dessin à palmes.
M. 0.54.

553. BELLE GLACE de Venise, à facettes gravées, décor bleu, encadrement bois doré.
M. 1.85 × 1.35.

554. AGRAFE à pendeloque formée de trois très grandes turquoises entourées de diamants et perles baroques. Monture or bas.

Voir illustration, planche 1.

555. GRAND MEUBLE CABINET à tiroirs en ébène et écaille, surmonté d'une belle pendule, le tout garni de bronzes dorés, posé sur une table-console en bois noir sculpté.

Voir illustration, planche 25.

M. 3.25 × 1.75.

556. BRONZINO (A. Allori) (1502-1572). Beau portrait de chevalier en riche armure. Sur toile, cadre en bois sculpté et doré.
M. 1 × 0.77.

Voir illustration, planche 49.

557. VASE CYLINDRIQUE en faïence de Cafaggiolo, à quatre écussons, et échiquier à couleur bleue sur fond jaune et blanc. Emblèmes de la maison Casanate et de la maison Litta.
M. 0.24.

Voir illustration, planche 88.

558. BELLE GARNITURE DE DEUX POTICHES à couvercles et de deux cornets, ancienne porcelaine blanche de Chine dite "Corbeille," avec réserves, décor brun à paysages, ornements bleu, brun et or. Monture bronze doré (restaurée).
M. 0.38 et 0.32.

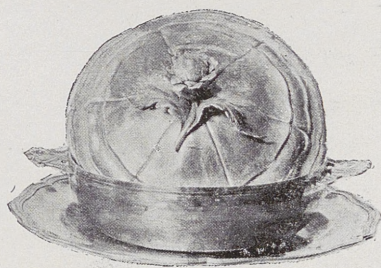
Voir illustration, planche 84.

559. DEUX BELLES MINIATURES de missel du XV^e siècle, représentant le Christ à la croix et l'Adoration des Mages. Travail très fin et en parfaite conservation, cadres en bois noir. M. 0.15 × 0.11.
560. MEUBLE CABINET ANCIEN sur pied en bois noir à petits tiroirs incrustés, médaillons et pierres dures, ornements de quinze figurines, colonnettes, etc., en bronze doré. M. 1.90 × 0.80.
Voir illustration, planche 28.
561. PLAT en faïence d'Urbino, représentant Éléonore et le Tasse qui s'embrassent. Pièce rare et de collection. M. 25.
Voir illustration, planche 88.
562. SIX CHAISES en noyer marqueté à figures, dossiers cimaise armoiries Bevilacqua. M. 1.20.
Voir illustration, planche 35.
- 562^{bis}. TROIS CHAISES en noyer, dossiers marqueté, jambes torsées. M. 1.05.
563. MAINARDI Sebastiano (1495). La naissance de Notre-Seigneur. Tableau rond sur bois, riche cadre en bois sculpté et doré; fruits. M. 0.85.
Voir illustration, planche 48.
564. JOLI PLAT en faïence d'Urbino. Décor brun et bleu au centre, médaillon représentant une Sainte. M. 0.26.
Voir illustration, planche 87.
565. BELLE LAMPE d'église Louis XV, ampoule à trois chaînes en bronze doré avec médaillons, plaque en verre, marbre de Venise. (Pièce rare). M. 1.
Voir illustration, planche 40.
566. MIEL Jean (1559-1664). Paysage avec groupe de paysans, sur toile, cadre doré. M. 0.42 × 0.53.
567. GRANDE ET BELLE TAPISSERIE des Gobelins, verdure avec château Louis XIV au fond. Bordure à fleurs et ornements. M. 3.30 × 5.20.
Voir illustration, planche 13.
568. ÉCOLE DE VAN DYCK. Le Christ à la croix, sur bois, cadre en bois sculpté et doré. Armoiries Bevilacqua. M. 0.58 × 0.44.
569. UNE PETITE SOUPIÈRE à couvercle, sur assiette en argent, Louis XV. Kg. 1.150.
Voir illustration, page 71.

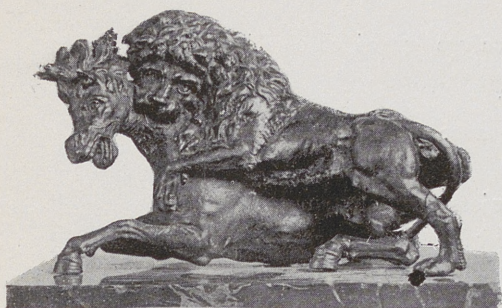
- 569 bis. ÉCOLE DU TINTORETTO. Portrait du Doge Pesaro, sur toile, cadre ancien en bois sculpté et doré.
Voir illustration, planche 73. M. 0.88 × 0.63.
570. GRAND LIT monumental en bois doré et sculpté à feuilles et volutes, le fond du lit à panneaux carrés peints celui du centre avec vase de fleurs. Surmonté d'une cimaise, en bois doré et sculpté, représentant une statuette d'ange entourée de volutes. Ce lit splendide a été dans la famille du Doge Pesaro.
Voir illustration, planche 23.
571. UN PLAT ovale creux en faïence d'Urbino à dessins raphaëlesques, des armoiries au centre (restauré).
M. 0.30 × 0.43.
572. TAUREAU en bronze sur base de marbre jaune.
M. 0.35 × 0.50.
573. TROIS FIGURINES de femmes en vieux Japon polychrome, dont une plus grande.
Haut. de la grande m. 0.56.
Voir illustration, planche 82. „ des 2 autres m. 0.48.
574. DEUX CONSOLES-SUPPORTS pour vases, formées de deux amours, en bois sculpté et doré, soutenant la planche. XVII^e siècle.
M. 0.70 × 0.78.
Voir illustration, planche 29.
575. PLAT en faïence de Castel Durante, au centre Amour en pied.
M. 0.27.
Voir illustration, planche 76.
576. ÉCOLE FLAMANDE. Petit tableau représentant cavalier montant à cheval. Sur bois, cadre doré.
M. 0.18 × 0.20.
577. GRANDE PENDULE Louis XV, genre Boule, en ébène à ornements cuivre doré, cadran émaillé. (Lepers, Paris).
M. 1.40.
Voir illustration, planche 40.
578. DEUX BEAUX BOLS en porcelaine ancienne de l'Indo-Chine, décor bleu, rouge et or.
M. 0.22.
Voir illustration, planche 80.
579. CHRIST en ivoire sculpté du XIV^e siècle. Belle pièce de l'époque primitive.
M. 0.45.
Voir illustration, planche 39.
580. BANC d'antichambre fait d'un caisson ancien, en noyer richement sculpté.
M. 1.60 × 1.60.
Voir illustration, planche 36.

581. GRAND PLAT en faïence de Cafaggiolo, portrait de femme tenant une fleur à la main, bord à dessin vert. M. 0.43.
Voir illustration, planche 90.
582. DEUX JOLIS PETITS VASES vieux Chine, fond rouge, réserves à personnages, monture bronze doré formant socles, anses et bouquet de fleurs. M. 0.43.
Voir illustration, planche 24.
583. DEUX VASES en faïence d'Urbino à anses. M. 0.48.
Voir illustration, planche 89.
584. ÉCOLE VÉNITIENNE. Adoration de l'Enfant Jésus peint sur ardoise. Cadre oval en bois doré. M. 0.28 × 0.22.
585. DEUX GROUPES en bronze. Chevaux et lions sur bases carrées en marbre noir. M. 0.13 × 0.20.
Voir illustration, page 73.
586. DEUX JOLIS GROUPES en porcelaine de Saxe: Dame et cavalier; la Danse et le Baiser. M. 0.20.
Voir illustration, planche 79.
587. PLAT en faïence de Faenza, décor petit amour. M. 0.27.
Voir illustration, planche 90.
588. DEUX LÉVRIERS AILÉS en bronze vénitien. M. 0.22.
Voir illustration, planche 41.
589. PETITE AIGUIÈRE en porcelaine de Sèvres, monture en bronze doré, Louis XVI. M. 0.27.
Voir illustration, planche 80.
590. PORTE-CARTE à trois étages, composé de trois très beaux plats vieux Chine, dont l'un restauré. Monture en bronze doré. M. 1 × 0.40.
591. DEUX PETITES BOUCLES d'oreilles, diamants et or.
592. BEAU BOL en porcelaine du Japon, extérieur fond bleu, décor or; intérieur blanc, bordure polychrome. M. 0.26.
Voir illustration, planche 77.
593. PETITE BONBONNIÈRE en cristal de roche, décor bouquets de fleurs. Monture en argent émaillé.
594. DEUX PORTE-CARTES composés de petites assiettes vieux Japon polychrome. Monture bronze doré.
595. JOLIE TASSE ET SOUCOUBE en porcelaine française, style Empire, fond vert à décor de fleurs et de fruits.
Voir illustration, planche 80.

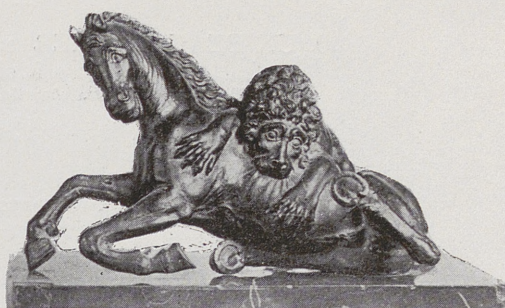
596. ÉCOLE VÉNITIENNE. Portrait de gentilhomme à bonnet noir, sur toile. Cadre ancien en bois doré et sculpté.
M. 1 × 0.90.
- 596 bis. SERVICE DE CRISTAL de France, avec armoirie composé de 14 bouteilles, 14 grands verres, 20 verres à bordaux, 22 verres à marsale, 23 coupes à champagne, 47 à liqueurs, 4 compotiers avec plateaux et couvercles.
597. DEUX CORNETS en porcelaine du Japon polychrome, monture en bronze doré.
M. 0.28.
598. SUCRIER sur pied avec couvercle en argent. Style Empire.
Gr. 245.
599. DEUX FLACONS en verre et agathe et un cachet en forme de cygne, montés en argent doré avec turquoises, almandines et grenats. 3 pièces.
600. SUCRIER en verre, monture et couvercle en métal blanc.
601. BOUTEILLE en vieux Japon, à fond bleu. M. 0.38.
Voir illustration, planche 80.
- 601 bis. GRANDE TABLE en bois peint, en noyer, à traverses.
M. 0.82 × 1.90 × 3.



Faint, illegible text at the top of the page, possibly bleed-through from the reverse side.



585



585

DERNIÈRE VENTE.

Lundi 22 octobre.

602. INCONNU. Petit tableau. Marine, sur toile en cadre bois doré. M. 0.24 × 0.32.
- 602^{bis}. LOT COMPOSÉ D'UN BOL, JAPON, deux petits cornets, Indo-Chine, deux bougeoirs, Saxe, deux bouteilles verre bleu. 6 pièces.
Voir illustration, planche 82.
603. LOT DE DIFFÉRENTS BOUTONS, deux garnitures en mosaïque romaine, boutons stras, dans 5 étuis.
604. UNE TABATIÈRE Louis XVI en métal, avec petit médaillon miniature peint sur nacre, et une boîte ronde. 2 pièces.
605. UNE ÉCHARPE brodée sur tulle.
606. LOT DE DIFFÉRENTES PLAQUES, épingles, etc., en argent. 9 pièces.
- 606^{bis}. LOT D'UNE BROCHE en argent doré, chaîne ambre taillé et perles romaines. 3 pièces.
607. QUATRE CASSETTES incrustées de nacre, travail oriental.
608. INCONNU. Nature morte, raisins, sur toile, cadre en bois doré. M. 0.47 × 0.62.
609. BRACELET en or, chaîne entourant branche d'arbre. Gr. 85.

610. UN BEAU SUCRIER en cuivre gravé et ciselé, travail vénitien, fermeture à clef.
Voir illustration, planche 82.
611. PAPETERIE, livre en cuir avec dentelles dorées.
M. 0.36.
612. CAMPI G. Deux tableaux sujets religieux sur toile, cadres recouverts de velours rouge.
M. 0.75 × 1.35.
613. GRAND PLAT en faïence de Cafaggiolo, sujet amoureux allégorique, avec inscription: " Per amore te lassa nudo. ",
Voir illustration, planche 90.
M. 0.45.
614. LOT DE NEUF PIÈCES DE DENTELLE ancienne de Burano et autres.
615. PETIT ÉCRAN chinois en bois noir dit de fer, sculpté, avec plaque carrée de porcelaine de Chine, décor à personnages.
M. 0.50 × 0.38.
616. TROIS JOLIS PETITS VASES en porcelaine de l'Indo-Chine, monture en bronze doré.
M. 0.19.
617. JOLI PETIT CABINET en bois noir à tiroirs incrustés de plaques et filets d'ivoire gravé à personnages, monture en bronze.
M. 0.34 × 0.36.
618. GLACE Louis XV, gravée, sujet historique, cadre en bois sculpté et doré.
M. 0.55 × 0.70.
619. DEUX BASES colonnes octogones en bois sculpté, imitant le noyer.
M. 1.05 × 0.33.
620. INCONNU. Scène champêtre, joli tableau sur toile, cadre bois doré.
M. 0.65 × 0.92.
621. DEUX PLATS en émail de Venise, fond blanc, ornements à fleurs.
Diam. m. 0.23.
Voir illustration, planche 76.
622. COLLIER, pendeloque et boucles d'oreilles en grenats et opals faux, monture métal jaune, style Renaissance, avec étui.
- 622 bis. MANSUETI Jean (1500). La Vierge avec l'Enfant Jésus, Sainte Cathérine et Saint Jean. Sur bois, cadre doré.
M. 0.38 × 0.52.
623. GRAND COUVRE-LIT en beau damas jaune or, entouré de franges.
M. 2.50 × 2.75.
624. ÉCOLE FLAMANDE. Le joyeux souper. Joli petit tableau sur bois, cadre en bois sculpté et doré.
M. 0.32 × 0.42.

625. DEUX TABLES carrées en bois noir incrusté d'ivoire, sur quatre pieds torsés. M. 0.85 × 0.70.
626. PLAT en faïence de Castel Durante, à portrait de femme, bord trilobé à dessin raphaëlesque. Diam. m. 0.22.
Voir illustration, planche 90.
627. JOLI GROUPE en porcelaine de Saxe, composé de quatre figurines, enfants sur échasses. M. 0.26.
Voir illustration, planche 78.
- 627 bis. COLONNE en marbre grec, avec base en bardiglio. M. 1,25.
628. BOITE à thé à couvercle en cloison polychrome, fond bleu à réserves roses. M. 0.18.
- 628 bis. GROUPE en porcelaine de Saxe à deux personnages: La déclaration d'amour. M. 0.20.
629. GRANDE GARNITURE de table en bronze argenté, composé d'un milieu pour fruits, formé de paniers et quatre candélabres à trois branches, et de deux candélabres à douze branches. Groupes d'amours et rocailles, aux armoiries Bevilacqua. Milieu m. 1 × 1.
Candélabres m. 0.80.
630. FERMOIR avec pendant et croix en émeraudes et rubis, style Renaissance.
Voir illustration, page 33.
631. CONTARINI Jean (1549-1605). Portrait de Savonarola. Sur bois, cadre en bois sculpté et doré. M. 0.34 × 0.26.
Voir illustration, page 33.
632. PLAT en faïence de Faenza avec portrait de femme. Diam. m. 0.25.
Voir illustration, planche 90.
633. JOLIE CONSOLE Louis XV en bois sculpté et doré, planche bois peint, avec miroir en bois doré et sculpté, surmonté d'un médaillon avec glace gravée.
Console m. 0.80 × 1.20.
Miroir m. 2.10 × 1.00.
634. ÉCOLE VÉNITIENNE. L'Annonciation, beau tableau sur bois, cadre bois sculpté et doré. M. 1.32 × 1.15.
Voir illustration, planche 46.
635. GRANDE FIGURINE en porcelaine de Capodimonte, représentant Jupiter avec l'aigle. M. 0.28.
Voir illustration, planche 80.

636. DEUX VASES à fleurs en majolique de Faenza. M. 0.23.
Voir illustration, planche 87.
637. A WINTERS TALE et THE LAP DOGS, deux belles gravures anglaises, manière noire de V. Green, d'après J. Opie et Gerhard Husk. Cadre doré. M. 0.55 × 0.65.
Voir illustration, planche 68.
638. BELLE CROIX en diverses pierres dures, avec médaillon, représentant la Madone et l'Enfant Jésus, en diaspre sanguin, monture bronze doré, style bysantin. M. 0.48.
Voir illustration, planche 39.
639. DEUX PLATS en faïence d'Urbino, à dessin raphaëlesques, au centre un amour et un écusson. (Le lot pourra être divisé. M. 0.40 × 0.42.
Voir illustration, planches 87 et 89.
640. DEUX JOLIES JARDINIÈRES oblongues à quatre pieds, en laque de Gènes, fond noir, décor or et fleurs. M. 0.83 × 1.18.
Voir illustration, planche 31.
641. INCONNU. Sénateur servi par un maure, petit tableau sur toile, cadre en bois noir. M. 0.34 × 0.27.
642. DEUX FRUITIERS à couvercle en majolique polychrome de Milan. M. 0.26 × 0.18.
Voir illustration, planche 80.
643. BEL ÉVENTAIL Louis XV: scène Watteau sur parchemin, monture en ivoire sculpté à jour et doré, jolies petites gouaches genre Boucher sur les baguettes extérieures sous verre. M. 0.26.
Voir illustration, page 33.
644. VÉNUS DE MÉDICIS, jolie statuette en bronze sur socle, colonne en marbre. M. 0.68.
Voir illustration, page 81.
645. TABATIÈRE carrée en ivoire sculpté, avec portrait et armoiries du Doge Pesaro, sur le revers inscription: *Here- des Pisauri Baldhassare Longhena.*
646. GRAND VASE en faïence Castel Durante, avec chapelet et saint.
647. BEAU MIROIR Louis XV en bois sculpté et doré encadré à facettes de glaces. M. 2.45 × 1.10.
648. BELLE PENDULE Empire en bronze doré, représentant Cérès sur son char tiré de deux taureaux. M. 0.43 × 0.46.
Voir illustration, planche 40.

- 648^{bis}. DEUX CARPETTES orientales, dont l'une avec médaillon, fond jaune, et l'autre le centre formé de plusieurs carrés. (Lot à diviser). L'une m. 1.85 × 1.55.
L'autre m. 2.55 × 1.35.
649. DEUX TRÈS BEAUX VASES vieux Chine, décor de fleurs et réservés de personnages, des lézards en relief dorés sont dispersés sur le vase. Les anses sont formées d'ibis dorés et renversés, à becs verts. M. 0.62.
Voir illustration, planche 83.
650. ÉCOLE ALLEMANDE. Vieille femme séduisant une jeune fille. Tableau en bois sculpté et doré. M. 0.42 × 0.26.
Voir illustration, planche 61.
651. GRANDE CARPETTE orientale à dessins polychromes très serrés, sur fond noir. M. 5.80 × 5.80.
Voir illustration, planche 21.
652. PLAT ROND et creux de Cafaggiolo: centre décoré d'une fleur bleue sur fond blanc, à trois spirales de couleur, revers à spirales bleues (petite ébréchure). Diam. m. 0.20.
Voir illustration, planche 88.
653. BEAU GROUPE en marbre de Carrare, signé: *Rino Rinaldi opus*, représentant le Centaure enseignant la musique à Achille; base en bois vernissé en blanc. M. 1.05 × 0.60.
Voir illustration, planche 86.
654. DEUX GRANDES VITRINES sur pieds formés de têtes de lions ailés, style Louis XV, en bois sculpté et doré. (Le lot pourra être divisé). M. 2.05 × 2.60 × 2.25.
655. QUATRE BELLES TAPISSERIES des Gobelins, représentant des scènes champêtres, belles bordures de statues grisailles, guirlandes et fruits. (Le lot pourra être divisé).
M. 3.80 × 3.70.
M. 3.75 × 2.80.
M. 3.70 × 2.45.
M. 3.80 × 2.70.
Voir illustration, planches 2, 3, 4 et 5.
656. QUATRE PETITS TABLEAUX, paysages en ancienne mosaïque florentine, cadre en noyer. M. 0.06 × 0.11.
657. DEVANT D'AUTEL. Centre en satin jaune chenillé à guirlandes de fleurs s'échappant de nœuds de rubans. Encadrement d'une bande de soie blanche à bouquets de fleurs. M. 0.90 × 1.85.
658. COUVERTURE en soie à raies jaunes et vertes, franges, époque Empire. M. 3 × 2.70.

659. DEUX CONSOLES Louis XV en noyer à quatre pieds et à un tiroir. M. 0.80 × 1.25 × 0.62.
660. ENFANT JÉSUS, en ivoire du XVI^e siècle, belle patine, sur socle en bois doré et velours rouge. Avec socle m. 0.55.
661. BEAU CABINET ancien, à tiroirs en ébène, avec incrustations de plaques d'ivoire gravé à paysages et personnages, posé sur table à caryatides en bois noir sculpté. *Voir illustration, planche 28.* M. 1.58 × 0.93.
662. IDEM, avec deux battants marqueté d'ivoire et gravés intérieurement et extérieurement.
663. GRAND PLAT ROND et creux fait à Gubbio par les élèves de mastro Giorgio, essai d'imitation des plats hispano-mauresques; au centre portrait d'homme, fleurs et feuilles rouges sur fond crème; au revers initiales *M. C.*, reflets métalliques. Pièce très rare. Diam. m. 0.35. *Voir illustration, planche 88.*
664. BREUGHEL J., dit de Velours (1568-1625). Le paradis terrestre, joli tableau sur cuivre, cadre bois noir. *Voir illustration, planche 64.* M. 0.50 × 0.65.
665. DEUX SUPERBES VASES vieux Chine, fond verdâtre, avec inscriptions, dragons et belles bordures en relief coloriés et dorés; des lézards rouges en relief et les anses formées de dragons à ailes polychromes. M. 0.62. *Voir illustration, planche 82.*
666. TAPISSERIE de Bruxelles en laine et soie, sujet de l'histoire romaine. M. 3.80 × 2.20. *Voir illustration, planche 14.*
667. COMMUNE en boule à trois tiroirs en ébène incrusté de cuivre, ornements de bronze doré et plaque en marbre de Portovenere. M. 0.80 × 1.20.
668. INCONNU. Deux petits paysages sur toile, cadres dorés. M. 0.18 × 0.25.
669. DEUX BEAUX VASES en porcelaine de Chine famille rose, décor polychrome à fleurs et réserves à personnages, anses à dragons verts, base carrée bois verni. Vase m. 1.30. Base m. 0.65. *Voir illustration, planche 81.*
670. PETIT MIROIR de toilette, cadre en argent aux armoiries Bevilacqua. M. 0.46 × 0.30.

671. TAPIS D'AUBUSSON à fleurs et ornements, fond noir, rouge, bleu et blanc. M. 5 × 5.80.
- 671 *bis*. DEUX JOLIS VASES vieux Chine, à décor guerriers, anses roses ajourées. M. 0.35.
Voir illustration, planche 82.
672. ENCRIER composé de différents fruits posés sur un plateau forme de feuille en émail de Venise.
Voir illustration, planche 76.
673. PLAT-BASSIN. Au milieu l'ange de l'annonciation. M. 0.36.
674. GRANDE GLACE à cadre en bois sculpté et doré, et verre de Murano bleu; cimaise en guirlande de bois sculpté. M. 1.85 × 1.25.
675. PETITE PENDULE de table Louis XV en lapis-lazuli, ornements en argent finement ciselés, cadran émaillé. M. 0.17.
676. DEUX CANDÉLABRES style Empire, formés de colonnes à cinq branches en bronze brun et doré. M. 0.63.
677. FERRARI Gaudenzio. Deux morceaux de frise en grisaille, groupe d'anges, sur bois, cadre en bois noir. M. 0.43 × 0.96.
678. TROIS POTICHES en vieux Japon, avec pied et couvercle en bronze doré style Louis XVI; deux bases en velours. M. 0.40.
679. BRONZINO (Allori A.) (1535-1607). Portrait de dame en riche costume de cour, en cadre ancien, doré. (Provenant de la Collection Castracane). M. 0.64 × 0.42.
Voir illustration, planche 52.
680. TROIS POTICHES, deux cornets et deux cache-pots en vieux Japon polychrome, monture bronze doré (restaurés).
681. CHAPE en brocart vénitien, fond blanc, dessins à fleurs, maisons et chars tirés par des colombes. M. 2.80 × 1.40.
682. MEER (Jean Van der) LE JEUNE (1656-1705). Effet de clair de lune, joli tableau sur bois, cadre bois sculpté et doré. M. 0.46 × 0.64.
683. PRIE-DIEU ancien en noyer massif sculpté.
Voir illustration, planche 36. M. 0.92 × 0.70.
684. ÉCOLE FLORENTINE. Portrait d'homme à bérêt, sur bois, riche cadre en bois sculpté et doré. M. 0.32 × 0.26.

685. ÉCOLE DE BOLOGNE. La Madone avec l'Enfant Jésus, sur toile, cadre doré. M. 0.29 × 0.24.
686. MÈTRES 110.25 de damas en soie rouge, dessin à palmes, largeur m. 0.54.
687. QUATRE VASES vieux Chine famille rose, à réserves de personnages, décorés de lézards en relief, anses formées de figurines de femmes. M. 0.34.
Voir illustration, planche 82.
688. DEUX GRIFFONS en bronze du XV^e siècle, par Del Facca, florentin, élève de Giambologna. M. 0.22 × 0.16.
Voir illustration, planche 41.
689. QUATRE VASES vieux Chine famille rose, à anses roses, décors de personnages. M. 0.43.
690. SIX PETITES CONSOLES en bois sculpté et doré, style Louis XV.
691. DEUX FIGURINES caricatures en porcelaine de Saxe: femme avec enfant et savant, à têtes mobiles. M. 0.22.
Voir illustration, page 33.
- 691^{bis}. JOLIE PETITE TABLE oblongue en bois noir marqueté d'ivoire et gravé, figures et décors, deux pieds à traverses de métal. M. 0.75 × 0.58 × 0.42.
692. SUCRIER à couvercle en argent, style Louis XV. Gr. 110.
693. JOLI GROUPE en porcelaine de Saxe: berger couronnant sa bergère. M. 0.21.
Voir illustration, planche 78.
694. TABLE A JEU carrée, pliable, en laque de Gênes, fond noir, décor or et fleurs. M. 0.72 × 0.80.
695. BELLE BOUTEILLE à panse, porcelaine du Japon à décor persan, or sur fond bleu, couvercle et monture en cuivre doré (restaurée). M. 0.46.
Voir illustration, planche 77.
696. DEUX GLACES oblongues Louis XV, en bois sculpté et doré, et ornements de verre de Venise bleu. M. 1.30 × 0.65.
697. BEAU BOL en porcelaine du Japon, extérieur fond bleu, décor or, intérieur blanc. Diam. m. 0.26.
Voir illustration, planche 77.

698. DEUX POTICHES à couvercles en porcelaine de Chine,
décor de personnages. M. 0.30.
699. CASSETTE en ébène et écaille, avec ornements en bronze
doré et pierres dures (abîmée).
700. TABLE-CONSOLE Louis XV en noyer marqueté et fileté.
M. 0.85 × 0.40 × 0.70.
701. GRANDE POTICHE à panse, du Japon, décor bleu, per-
sonnages. M. 0.60.
702. SERVICE A DESSERT en porcelaine blanche de France,
décor or et armoirie 115 pièces: composé d'une jardinière,
86 assiettes et 28 petites assiettes différentes à glace.

