





E. *A.*  
T. *Unica*  
N.º *1185*

R. 570-3



# Les Principaux Ornements des Tissus

Jusqu'au XIX<sup>me</sup> Siècle.

TABLEAU 55.



Par Friedrich Fischbach.

Imprimerie Mainzer Verlagsanstalt und Druckerei A.-G.

## Tissus Sarrasins, du 12<sup>me</sup> au 14<sup>me</sup> Siècle (2/3 grandeur).

Le motif central nous montre l'Aigle volant vers le Soleil et une Panthère mouchetée qui se tourne, vers lui. A gauche, des Chiens tombant sur des Oies d'eau; le Vent d'Orage chasse et consume les Nuées. Le motif de droite

accuse l'influence de l'Asie Orientale. La Tortue velue est l'emblème de la Longévité.





# Les Principaux Ornements des Tissus

Jusqu'au XIX<sup>me</sup> Siècle.

TABLEAU 56.



Par Friedrich Fischbach.

Imprimerie Mainzer Verlagsanstalt und Druckerei A.-G.

## Tissus Sarrasins, du 12<sup>me</sup> au 14<sup>me</sup> Siècle (1/2 et 2/3 grandeur).

Dans le motif de gauche des Aigles menacent des Cerfs et des Gazelles, franchissant une barrière. Les lignes en biais renforcent l'impression du

mouvement. Le motif central inférieur est d'un effet vraiment monumental. Celui de dessus et celui de droite sont de style sicilien.

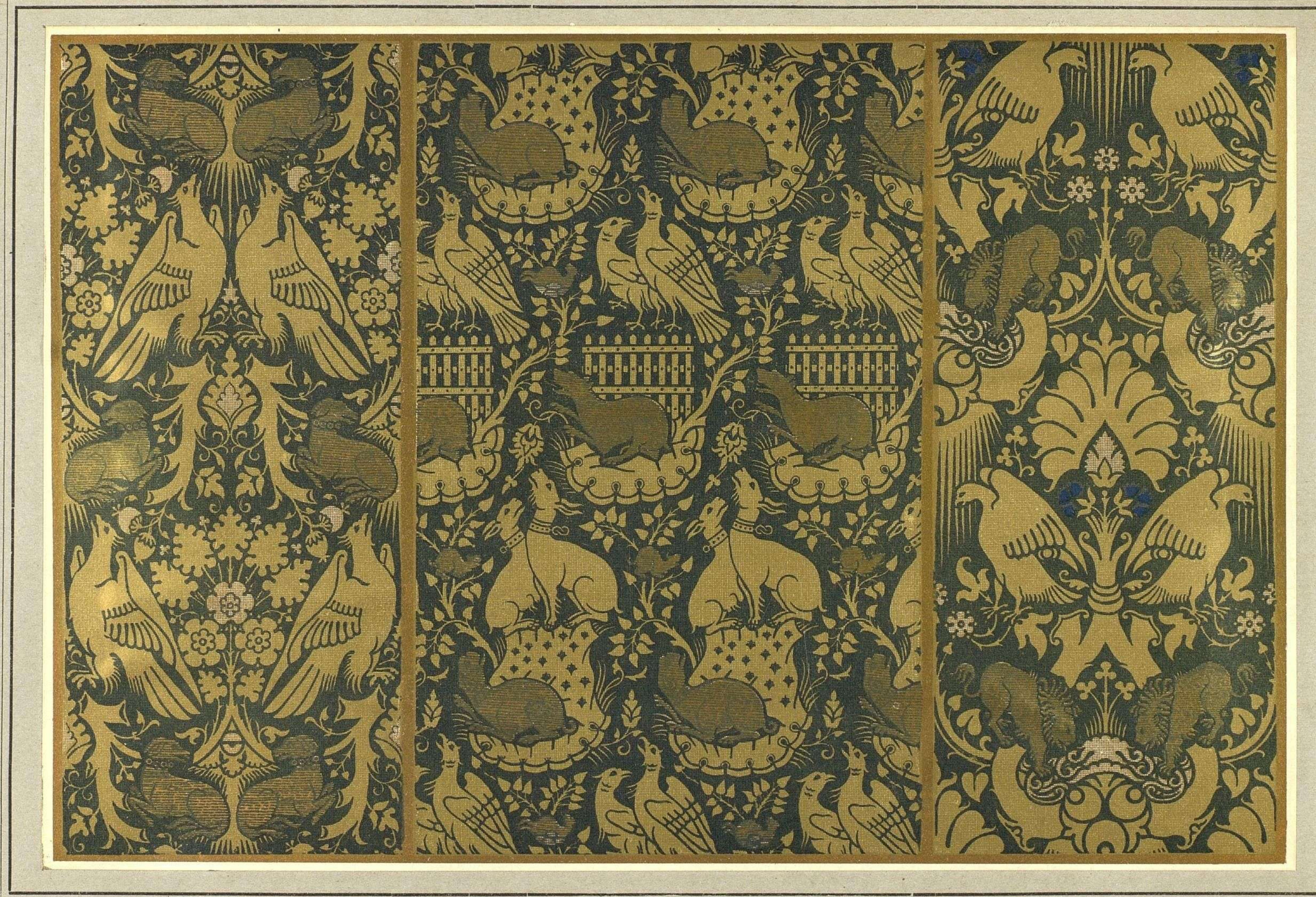




# Les Principaux Ornements des Tissus

Jusqu'au XIX<sup>me</sup> Siècle.

TABLEAU 57.



Par Friedrich Fischbach.

Imprimerie Mainzer Verlagsanstalt und Druckerei A.-G.

**Tissus Sarrasins, du 12<sup>me</sup> au 14<sup>me</sup> Siècle (1/2 grandeur).**

Ce motif, qui est d'un beau style, contient des Aigles qui tendent à atteindre la Lumière, ou qui adorent la Trinité du Soleil; plus loin, des Lions marchent vers une Source argentée, au-dessus de laquelle s'élève un Palmier

magnifique, ayant au centre un œillet. — Dans le motif du milieu, des Aigles franchissent des clôtures, pendant que des Chiens veillent sur des prairies fleuries.





# Les Principaux Ornements des Tissus

Jusqu'au XIX<sup>me</sup> Siècle.

TABLEAU 58.



Par Friedrich Fischbach.

Imprimerie Mainzer Verlagsanstalt und Druckerei A.-G.

## Tissus Sarrasins, du 12<sup>me</sup> au 14<sup>me</sup> Siècle (1/2 grandeur).

L'Arbre du Ciel a son sommet bien haut dans l'Ether. Dans les Nuages, vogue un Navire, autour duquel des Canards évoluent. L'Aigle, comme oiseau du Soleil, tient la rame, et surveille le Chien des Tempêtes, enchaîné. Dans le motif du milieu, des Aigles ayant des clochettes sous les ailes, se chauffent

au Soleil. Les Cygnes-Nuages sont vaincus, et les Chiens s'élancent sur eux. Cela symbolise : les Tempêtes ainsi que les Nuages traversent l'Ether. Les Clochettes signifient l'Harmonie du Globe. A droite, sur les branches de l'Arbre du Monde, se trouvent des animaux au repos.

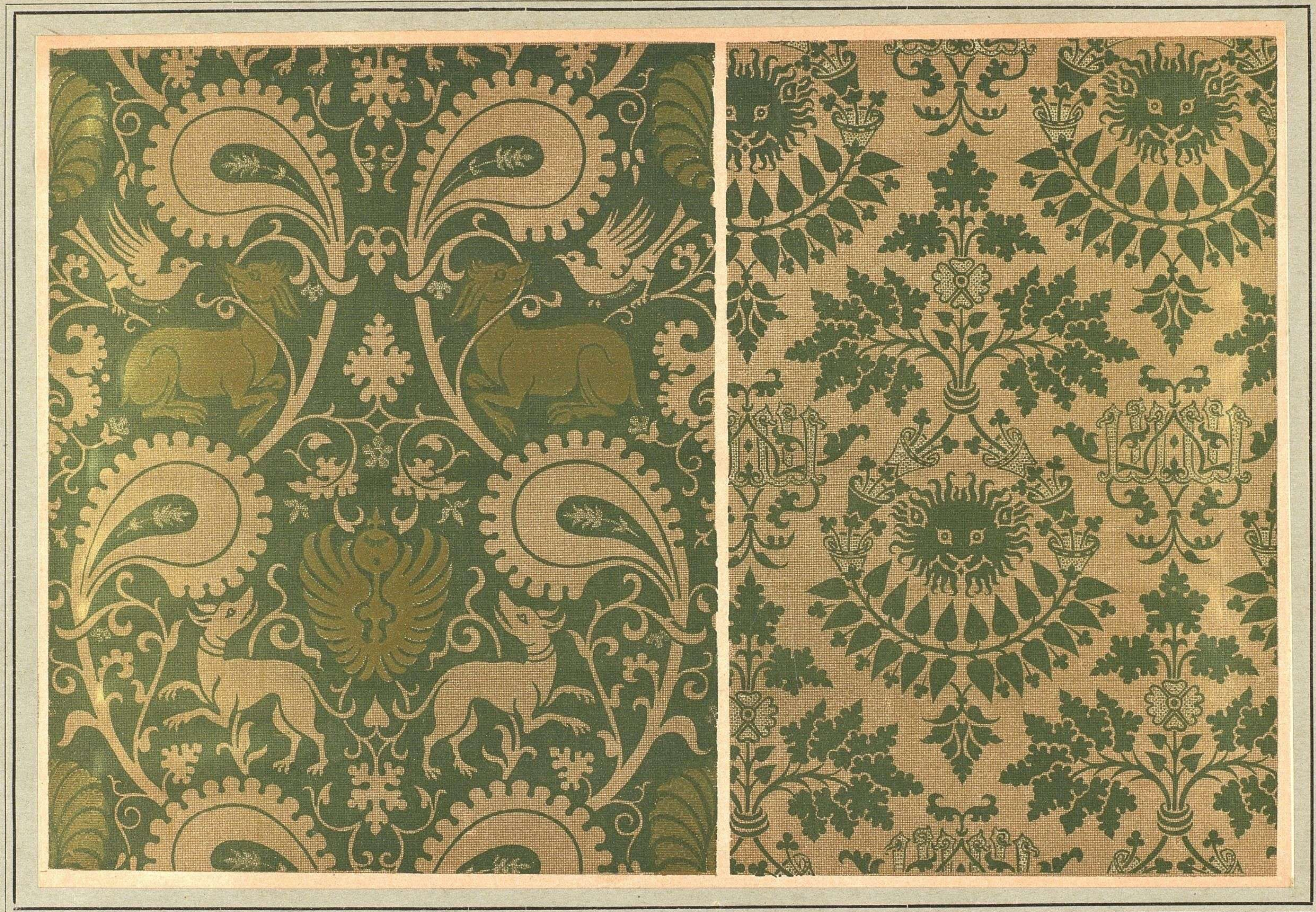




# Les Principaux Ornements des Tissus

Jusqu'au XIX<sup>me</sup> Siècle.

TABLEAU 59.



Par Friedrich Fischbach.

Imprimerie Mainzer Verlagsanstalt und Druckerei A.-G.

## Tissus Sarrasins, du 12<sup>me</sup> au 14<sup>me</sup> Siècle (2/3 grandeur).

On accordait, jadis aux Sultanes, au lieu et en guise d'insignes d'ordre, des vêtements de gala, à base de vert, qui était la couleur attribuée aux Prophètes. Les tissus n'en étaient souvent décorés que de scènes de chasse, mais parfois aussi, on y trouve des sentences et des Symboles de bonheur. Dans le motif de

droite, se trouve la tête du Lion Soleil, entourée d'une bordure de fleurs à calice. Les Perses appelaient „Musabta“ les dessins renfermant des Lions. Le plus souvent, le mot „Mulk“ y est ajouté, signifiant „Autorité“.

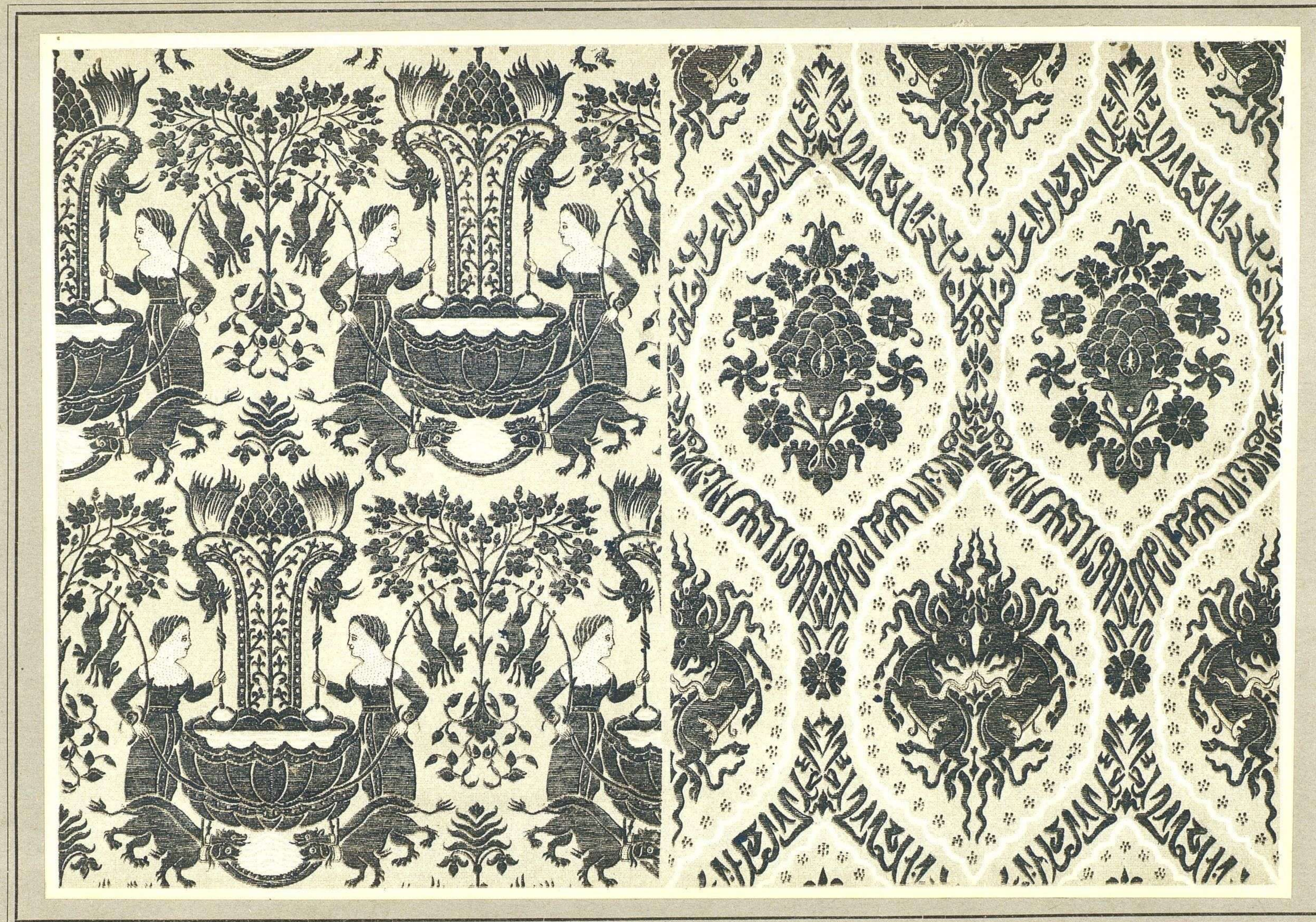




# Les Principaux Ornaments des Tissus

Jusqu'au XIX<sup>me</sup> Siècle.

TABLEAU 60.



Par Friedrich Fischbach.

Imprimerie Mainzer Verlagsanstalt und Druckerei A.-G.

## Tissus Sarrasins et Indiens, du 12<sup>me</sup> au 14<sup>me</sup> Siècle (1/2 grandeur).

Des Chasseresses ayant tué des lièvres, puisent de l'eau et conduisent des chiens de chasse, vers une source. Le motif indou nous montre, au milieu des champs, l'animal fabuleux Kilin, entouré d'accessoires en banderoles, qui

alternent avec des fleurs entourant une grenade. Traduction du texte : „Gloire à notre Seigneur; au Sultan, et Roi; au Sage, au Juste Ibrahim, dont la Victoire soit glorifiée“. Le „Chasnewide“ Ibrahim régna de 1059 à 1099



# Les Principaux Ornements des Tissus

Jusqu'au XIX<sup>me</sup> Siècle.

TABLEAU 61.



Par Friedrich Fischbach.

Imprimerie Mainzer Verlagsanstalt und Druckerei A.-G.

Tissus Sarrasins, du 12<sup>me</sup> au 14<sup>me</sup> Siècle (1/2 et 1/3 grandeur).

Les Châteaux-forts célestes, bâtis sur le Croissant, les chiens de garde, installés sur des arbres, forment, avec les Dragons enchaînés, une composition remplie d'effet. Un remarquable motif, est celui où des gardiens retiennent des animaux échappés d'un enclos.





# Les Principaux Ornaments des Tissus

Jusqu'au XIX<sup>me</sup> Siècle.

TABLEAU 62.



Par Friedrich Fischbach.

Imprimerie Mânzer Verlagsanstalt und Druckerei A.-G.

## Tissus Sarrasins, du 12<sup>me</sup> au 14<sup>me</sup> Siècle (2/3 grandeur).

Les Rayons indiquent toujours les Châteaux-forts célestes. Dans ce tissu, appartenant à l'auteur, des Lions gardent un Château-fort, dont ils éloignent des Serpents. En dessous des Dragons entourant le Château, crachent de l'eau.

L'explication du texte n'a pas encore été trouvée. Quoique de semblables motifs puissent appartenir aux tisseranderies persanes ou espagnoles, ici l'élément du nord est tellement dominant que l'attribution sicilienne est préférable.





# Les Principaux Ornements des Tissus

Jusqu'au XIX<sup>me</sup> Siècle.

TABLEAU 63.



Par Friedrich Fischbach.

Imprimerie Mainzer Verlagsanstalt und Druckerei A.-G.

**Tissus Sarrasins, du 12<sup>me</sup> au 14<sup>me</sup> Siècle (2/3 grandeur).**

Quoiqu'il importe de condenser le plus possible les modèles, il est ce qu'on a fait pour ces Lions et ces Chiens, gardant des Châteaux-forts, (or quelquefois nécessaire d'en accentuer l'effet par la répétition des motifs. C'est pâle sur fond rouge).





# Les Principaux Ornements des Tissus

Jusqu'au XIX<sup>me</sup> Siècle.

TABLEAU 64.



Par Friedrich Fischbach.

Imprimerie Mainzer Verlagsanstalt und Druckerei A.-G.

## Tissus Sarrasins et Flamands, du 12<sup>me</sup> au 15<sup>me</sup> Siècle.

Le motif inférieur appartient aux tisseranderies siciliennes. Les Génies de la Lumière sortant de fleurs, arrachent la langue aux Loups des Ténèbres (2/3). Les motifs supérieurs, qui servent de fond à certains tableaux

du Musée de Bonn, sont certainement copiés de tissus flamands. Le texte tronqué porte l'inscription: „Maria Jésus Mater“. Ce motif symbolise l'Annonciation par l'Ange Gabriel (1,2 grandeur).





# Les Principaux Ornements des Tissus

Jusqu'au XIX<sup>me</sup> Siècle.

TABLEAU 65.



Par Friedrich Fischbach.

Imprimerie Mainzer Verlagsanstalt und Druckerei A.-G.

## Tissus Sarrasins, du 12<sup>me</sup> au 15<sup>me</sup> Siècle (1/2 grandeur).

Le motif de gauche est d'interprétation fort aisée : la Gazelle (l'Aurore) est poursuivie par le Lion (le Soleil). Moins simple à expliquer, est le motif du milieu : Une Gazelle assise sur un rocher, entouré de nuages et de rayons, est menacée par des Chiens. Un Aigle veut les chasser. L'Oiseau céleste,

Phénix, est entraîné par une voile que gonfle le vent. Dans le motif de droite, la Licorne se repose à l'abri de la Lumière solaire, à l'ombre de l'arbre de Vie. — C'est là le symbole du Prince de la Paix : le Christ.

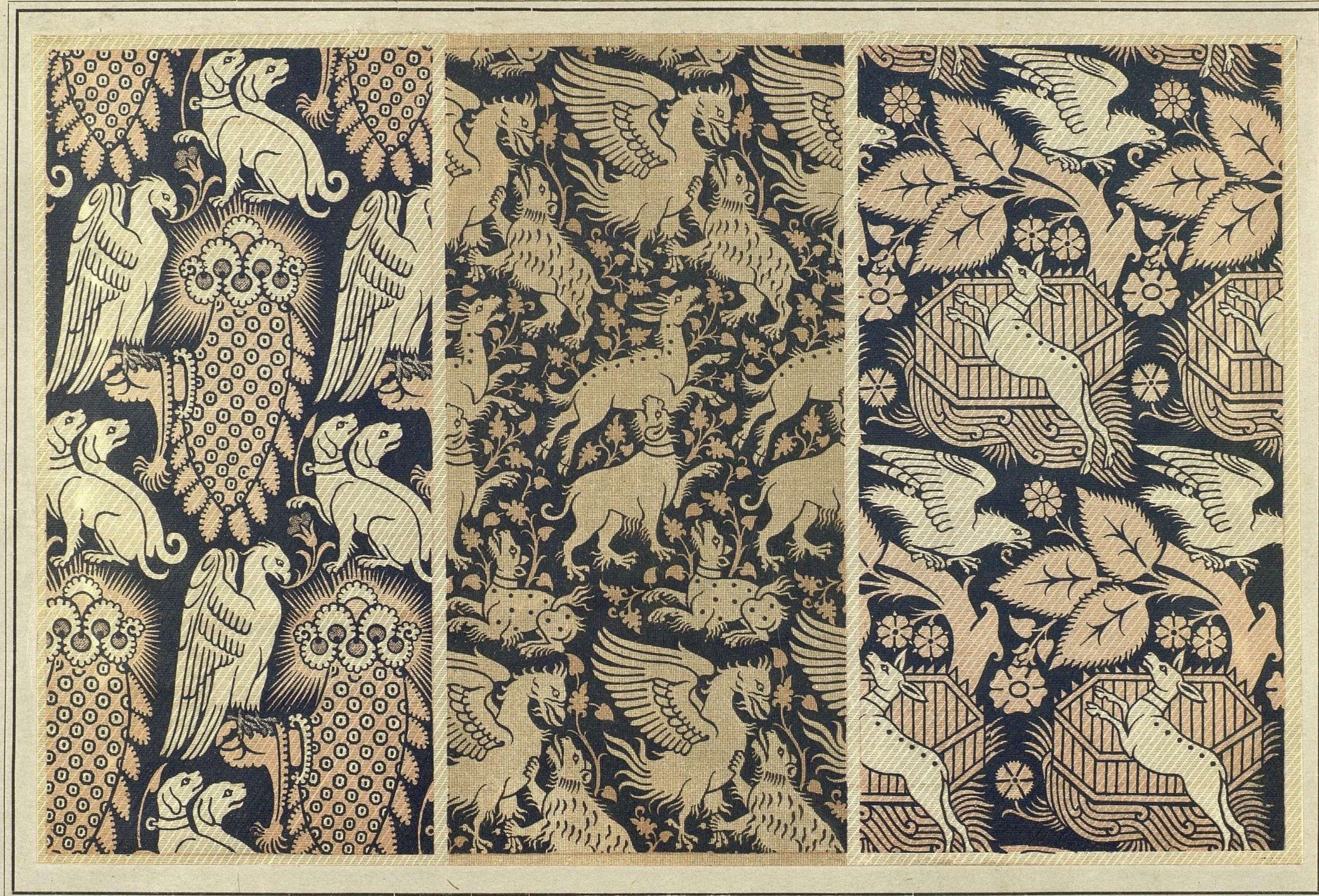




# Les Principaux Ornements des Tissus

Jusqu'au XIX<sup>me</sup> Siècle.

TABLEAU 66.



Par Friedrich Fischbach.

Imprimerie Mainzer Verlagsanstalt und Druckerei A.-G.

## Tissus Sarrasins, du 12<sup>me</sup> au 15<sup>me</sup> Siècle (1/2 grandeur).

Le motif de gauche représente une auréole, d'où pend un tapis richement décoré, ou un vêtement de fête. Cela rappelle assez bien le cantique : „De lumière est tissé ton habit“. L'Aigle et le Chien, qui honorent la divinité de la Lumière, symbolisent le Ciel et les Vents de Tempête. Le motif du

milieu un combats d'animaux, signifie peut-être la Révolte des Eléments. Le motif de la Gazelle fuyant près d'un enclos entouré d'eau, se représente fréquemment.





# Les Principaux Ornements des Tissus

Jusqu'au XIX<sup>me</sup> Siècle.

TABLEAU 67.



Par Friedrich Fischbach.

Imprimerie Mainzer Verlagsanstalt und Druckerei A.-G.

## Tissus Sarrasins, du 12<sup>me</sup> au 15<sup>me</sup> Siècle (1/2 et 2/3 grandeur).

Un motif, fort aimé au Moyen-Age, c'était la représentation de l'Âme, au milieu des dangers, se réfugiant dans le giron de la Sainte Eglise. Le Cerf est l'Âme; l'Enclos, l'Eglise hors de laquelle grandit la Fleur de Croix. Dans le motif de droite, le Lion, à l'ombre d'un palmier, sur un rempart tranquillement,

regarde un oiseau arrachant le rameau sur lequel il est assis. Le motif du milieu participe des simplifications usitées dans des motifs sarrasins d'après les types imprimés.





# Les Principaux Ornements des Tissus

Jusqu'au XIX<sup>me</sup> Siècle.

TABLEAU 68.



Par Friedrich Fischbach.

Imprimerie Mainzer Verlagsanstalt und Druckerei A.-G.

## Tissus Sarrasins, du 12<sup>me</sup> au 14<sup>me</sup> Siècle (1/2 grandeur).

Les Gazelles et les Chevreuils symbolisaient primitivement l'Aurore traquée, cherchant un refuge. De même l'Âme recherche la Paix du Seigneur. Dans l'enclos même, la Lumière et la Promesse de Grâce, sortent de l'Arbre de Vie. Une banderole à maximes est ornée de fleurs. Les quatre Eléments, sans doute

en pleine révolte, sont très clairement symbolisés dans le modèle central. A droite, paisiblement éclairé par le Soleil, se trouvent les représentants de l'Eau (ou des Nuages) et de l'Atmosphère.





# Les Principaux Ornements des Tissus

Jusqu'au XIX<sup>me</sup> Siècle.

TABLEAU 69.



E.

Par Friedrich Fischbach.

Imprimerie Mainzer Verlagsanstalt und Druckerei A.-G.

## Tissus du 12<sup>me</sup> au 15<sup>me</sup> Siècle (1/4 grandeur).

Le modèle supérieur de gauche, très réduit, rentre dans les tissus indous, les cinq autres se réclament de l'art sarrasin. Des symboles particuliers attirent ici l'attention : Le Serpent, qui entoure l'Arbre; le Lion-Soleil, à fortes

ailes, et l'oiseau „Anha“ perché sur un rocher. Les modèles inférieurs rappellent par leur simplification celle des étoffes imprimées et semblent avoir été conçus pour cet emploi.





# Les Principaux Ornaments des Tissus

Jusqu'au XIX<sup>me</sup> Siècle.

TABLEAU 70.



Par Friedrich Fischbach.

Imprimerie Mainzer Verlagsanstalt und Druckerei A.-G.

## Tissus Sarrasins, du 12<sup>me</sup> au 15<sup>me</sup> Siècle (1/2 grandeur).

Le modèle principal de gauche est entièrement „planétaire“. La symbolisation du Soleil et des Cinq Etoiles est facile à trouver. La Fleur de Lune et les Lions-Soleil, installés confortablement dans des guirlandes de fleurs, représentent naturellement le Soleil et les cinq Planètes. Le modèle inférieur

reproduit des motifs connus : Aigle et Chien chassant des Cygnes de leur retraite aquatique. Interprétation : les Tempêtes dans l'Atmosphère chassent les Nuages. Les modèles placés à droite contiennent des ornements gothiques.





# Les Principaux Ornements des Tissus

Jusqu'au XIX<sup>me</sup> Siècle.

TABLEAU 71.



Par Friedrich Fischbach.

Imprimerie Mainzer Verlagsanstalt und Druckerei A.-G.

## Tissus Sarrasins, du 12<sup>me</sup> au 15<sup>me</sup> Siècle (1/2 grandeur).

La simplification des motifs, souvent répétée, accuse la concurrence que faisait Lucques à Palerme. Les Chrétiens comme les Sarrasins employaient la

„Clôture“ comme Symbole de la Paix ou du Paradis. Les animaux reposent en paix, protégés par l'Aigle qui a fait son nid dans l'Arbre de la Vie.





# Les Principaux Ornaments des Tissus

Jusqu'au XIX<sup>me</sup> Siècle.

TABLEAU 72.



Par Friedrich Fischbach.

Imprimerie Mainzer Verlagsanstalt und Druckerei A.-G.

## Tissus Sarrasins et Italiens, du 13<sup>me</sup> au 15<sup>me</sup> Siècle (1/2 grandeur).

Un Aigle se précipite sur une Panthère enchaînée à un arbre dont sortent des rayons. Dans le modèle de droite, les chiens enclôturés annoncent qu'au

Paradis, les Tempêtes font trêve. Dans les motifs inférieurs, qui sont des Tissus de Lucques, les ornements de plantes stylisées dominent.





# Les Principaux Ornements des Tissus

Jusqu'au XIX<sup>me</sup> Siècle.

TABLEAU 73.



Par Friedrich Fischbach.

Imprimerie Mainzer Verlagsanstalt und Druckerei A.-G.

**Tissus Italiens, du 12<sup>me</sup> au 15<sup>me</sup> Siècle (1/2 grandeur).**

C'est pendant le trop court laps de temps, ou la tisseranderie a fleuri à Lucques que se fit l'accord des ornements byzantins, sarrazins et de l'est de l'Asie. Le paon du motif central, trahit une influence chinoise.





# Les Principaux Ornaments des Tissus

Jusqu'au XIX<sup>me</sup> Siècle.

TABLEAU 74.



Par Friedrich Fischbach.

Imprimerie Mainzer Verlagsanstalt und Druckerei A.-G.

**Tissus Flamands et de Lucques, du 13<sup>me</sup> au 15<sup>me</sup> Siècle (1/2 grandeur).**

La difficulté est grande, de distinguer entre des créations originales, | surtout lorsque le dessin, la composition et le rythme sont magistralement unis, |  
relevant de la fantaisie, d'adroites variations, sur des thèmes déjà existants, | comme dans la présente composition.





# Les Principaux Ornaments des Tissus

Jusqu'au XIX<sup>me</sup> Siècle.

TABLEAU 75.



Par Friedrich Fischbach.

Imprimerie Mainzer Verlagsanstalt und Druckerei A.-G.

## Tissus Flamands et Florentins, du 13<sup>me</sup> au 15<sup>me</sup> Siècle (1/2 grandeur)

La belle ordonnance de ces ornements ne laisse subsister aucun doute. Nous avons affaire ici à des variations des motifs précédents. Si dans le motif de gauche, le style est plus puissant, plus original, ceux de droite ont de belles

proportions, dans les plans, et par là se rapprochent de la Renaissance. Ce tissu est probablement d'origine florentine.



# Les Principaux Ornements des Tissus

Jusqu'au XIX<sup>me</sup> Siècle.

TABLEAU 76.



Par Friedrich Fischbach.

Imprimerie Mainzer Verlagsanstalt und Druckerei A.-G.

**Tissus Italiens et Flamands, du 13<sup>me</sup> au 15<sup>me</sup> Siècle (1/2 grandeur).**

Des Oiseaux montent et descendent en volant, autour d'une Fleur idéale, encadrées d'autres fleurs étoilées. Ce modèle implique l'influence byzantine et sarrasine. Dans le motif du milieu, la Force et la Beauté sont symbolisées par

des Lions et des Paons. Dans le modèle sarrasin, des Oiseaux célestes surveillent deux Chiens signifiant le Vent des Tempêtes.





# Les Principaux Ornements des Tissus

Jusqu'au XIX<sup>me</sup> Siècle.

TABLEAU 77.



Par Friedrich Fischbach.

Imprimerie Mainzer Verlagsanstalt und Druckerei A.-G.

**Tissus Sarrasins, du 12<sup>me</sup> au 14<sup>me</sup> Siècle (2/3 grandeur).**

On a plus ou moins réussi à reconstituer ces merveilleux ornements d'origine sarrasine. Lorsque la Mythologie n'a qu'une importance secondaire, les motifs de plantes deviennent plus réalistes.





# Les Principaux Ornaments des Tissus

Jusqu'au XIX<sup>me</sup> Siècle.

TABLEAU 78.



Par Friedrich Fischbach.

Imprimerie Mainzer Verlagsanstalt und Druckerei A.-G.

## Tissus de Lucques, du 14<sup>me</sup> Siècle (2/3 grandeur).

On peut attribuer ce tissu à l'industrie lucquoise, mais comme copie d'un motif sicilien. La position des chiens est si peu réussie qu'il faut admettre le

pastiche de tissus différents. Le texte, lui-même, n'a aucune originalité. Ce tissu se trouve au Musée des Arts décoratifs de Dusseldorf.





# Les Principaux Ornements des Tissus

Jusqu'au XIX<sup>me</sup> Siècle.

TABLEAU 79.



Par Friedrich Fischbach.

Imprimerie Mainzer Verlagsanstalt und Druckerei A.-G.

## Tissus Sarrasins et Italiens, du 13<sup>me</sup> au 15<sup>me</sup> Siècle (1/3 grandeur).

Dans le motif inférieur de droite, le Lion-Soleil poursuit et détruit avec une féroce ardeur des Oiseaux et des Chiens. Il est attaché à deux puissantes ailes qui le portent à travers l'atmosphère. Les trois autres motifs sont attri-

buables aux tisseranderies italiennes de Lucques et de Florence. Dans les motifs supérieurs, on remarque déjà l'influence de la Renaissance.

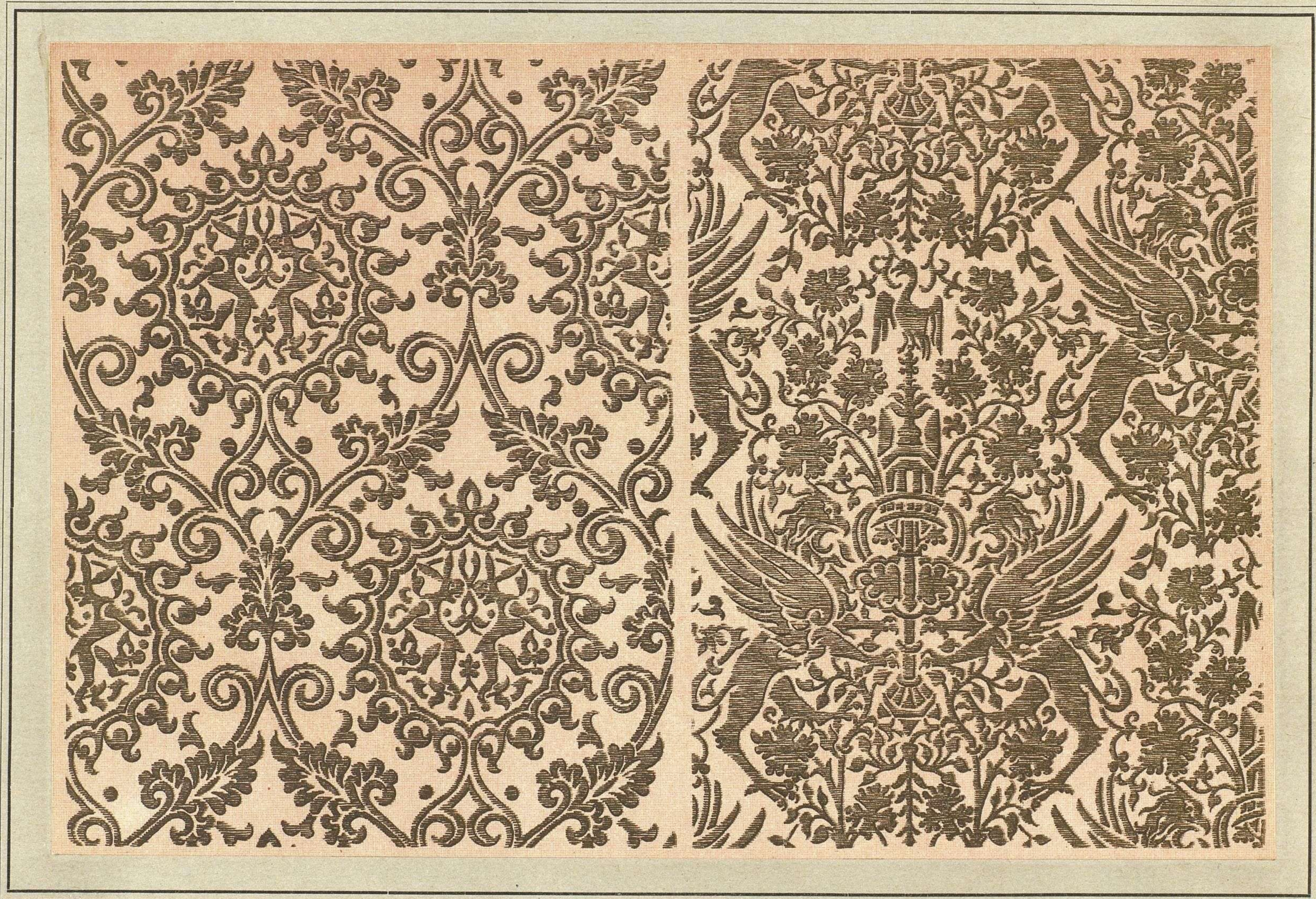




# Les Principaux Ornements des Tissus

Jusqu'au XIX<sup>me</sup> Siècle.

TABLEAU 80.



Par Friedrich Fischbach.

Imprimerie Mainzer Verlagsanstalt und Druckerei A.-G.

## Tissus Italiens, du 13<sup>me</sup> au 15<sup>me</sup> Siècle (2/3 grandeur).

Après la décadence des tissus en Sicile, cette industrie devint prospère à Lucques, à Pise, à Bologne, à Venise, plus tard à Rome et à Milan. On utilisa, au commencement, les ornements préférés par les Sarrasins. Néanmoins, on simplifia bientôt ces motifs et on laisse peu à peu dominer les ornements à

base de plantes. Le gros fil d'or de Chypre convient merveilleusement aux ornements plastiques. Il consistait en un solide fil de lin ou de chanvre entouré d'une pellicule d'or artistement travaillée.





# Les Principaux Ornements des Tissus

Jusqu'au XIX<sup>me</sup> Siècle.

TABLEAU 81.



Par Friedrich Fischbach.

Imprimerie Mainzer Verlagsanstalt und Druckerei A.-G.

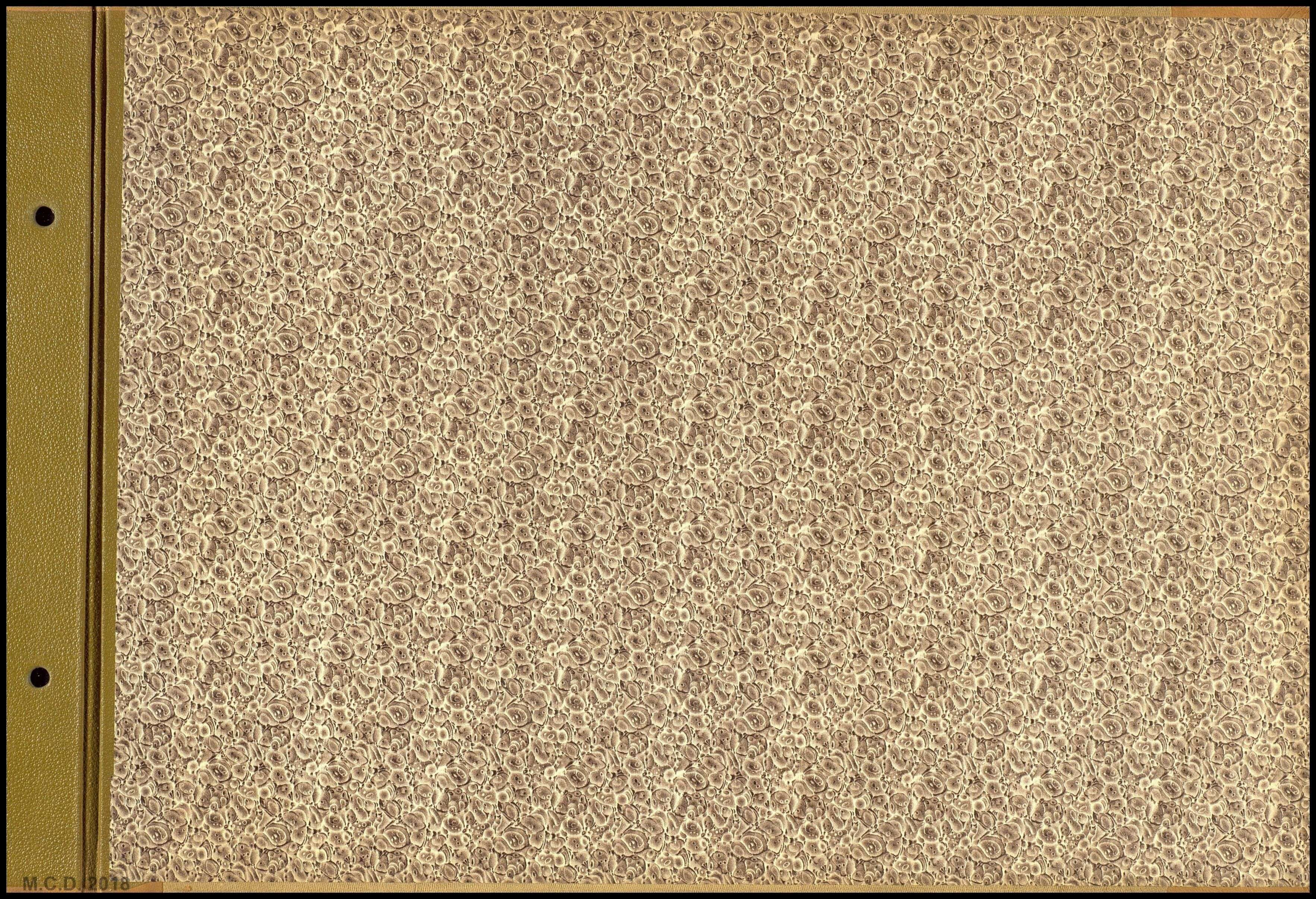
Tissus Italiens et Espagnols, du 13<sup>me</sup> au 15<sup>me</sup> Siècle (2/3 grandeur).

Le modèle grillagé est analogue à celui de la planche 33 et, plus loin le modèle aux Griffons antérieur à celui de la planche 80. La Panthère sortant

des flammes, comme le Phénix, est le symbole de la Purification par le Feu, ce qui signifie: „l'Amour est éprouvé par le malheur“.













F. FISCHBACH



LES  
PRINCIPAUX  
ORNAMENTS  
DES  
TISSUS  
JUSQU'AU  
XIX<sup>ME</sup> SIECLE

III

XXXIV  
S. 1:6491

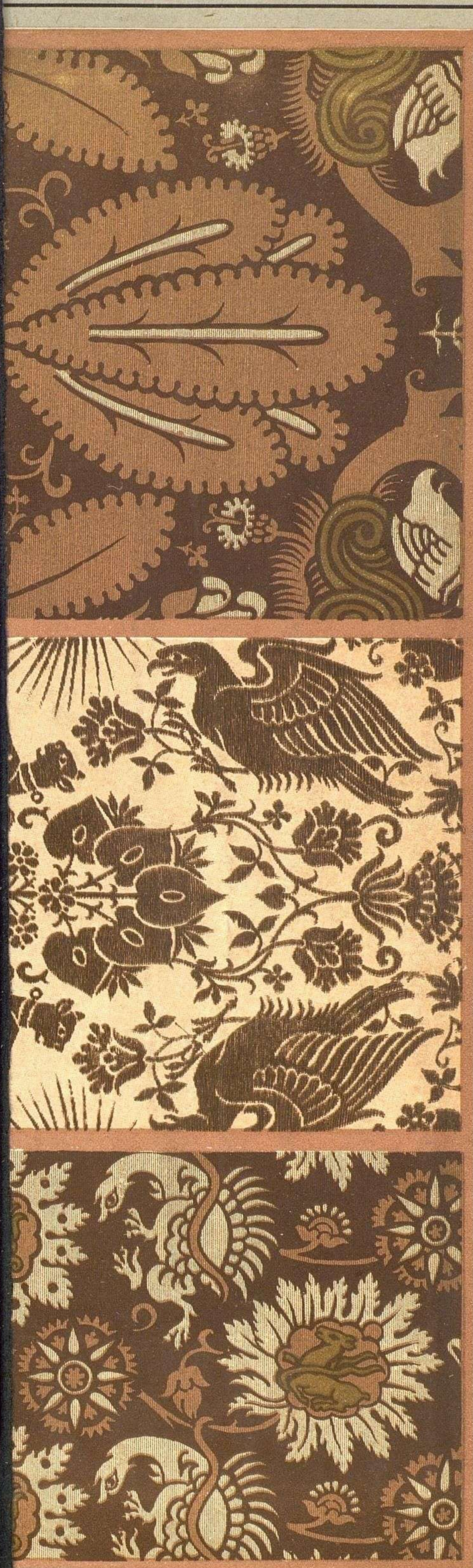
DE

ARTE INDUSTRIAL



Les Principaux Ornaments des Tissus  
Jusqu'au XIX<sup>me</sup> Siècle.

TABLÉAU 55.



colorchecker CLASSIC

x-rite

100mm