

C-VI
PMAR-5/0013
1613620533

KALENDARIUM

STÆ. ECCLESIE AC DIOECESIS ILERDENSIS
AD DIVINUM OFFICIUM RECITANDUM, MISSAMQUE CELEBRANDAM
juxta Rubricas Breviarii ac Missalis Romani

ET DECRETA S. R. C.

PRO ANNO DOMINI

MDCCCXCVIII

DISPOSITUM ET IN LUCEM EDITUM

á Rdo. Mariano Palacin, Pbro.

*ejusd. Ecclæ. Cathedr. Benef. et Cæremoniarum
Magistro, á SS. D. LEONE PP. XIII "pro Ecclesia et
Pontifice,, Cruce insignito; et quod auctoritate
sua recognovit et approbavit*



Ilerdæ: Tip. Acad. Bibliogr. Marianæ.
1897

TABELLA DIRECTORIA

indicans horam, qua diversis anni temporibus celebrari et dici potest Missa et Matut. jussu S. R. C. efformata, et à Bened. XIV in suis institutionibus typis edita et promulgata.

Celebr. Miss. incipi potest. | Matut. de off. seq. diei rec. potest.

A diebus	H. M.	A diebus	H. Q.
1 Jan. et 1 Dec.	5. 25.	1 Jan.	2. 1.
23 Jan. 21 Ncv.	5. 10.	1 Febr.	2. 2.
9 Feb. 3 Nov.	4. 55.	24 Febr.	2. 3.
22 Feb. 21 Oct.	4. 40.	16 Mart.	3. 0.
6 Mart. 9 Oct.	4. 25.	11 April.	3. 1.
13 Mart. 27 Sept.	4. 10.	1 Maj.	3. 2.
28 Mart. 16 Sept.	3. 55.	1 Jun.	3. 3.
7 April. 10 Sept.	3. 40.	1 Aug.	3. 2.
16 April. 28 Aug.	3. 25.	26 Aug.	3. 1.
27 April. 19 Aug.	3. 10.	17 Sept.	3. 0.
6 Maj. 8 Jul.	2. 55.	11 Oct.	2. 3.
16 Maj. 29 Jun.	2. 40.	1 Nov.	2. 2.
28 Mart. 16 Jun.	2. 25.	1 Dec.	2. 1.
8 Jun.	2. 10.		



TABELLA TEMPORALIA ET FESTA MOBILIA

Litt. Dominic.	B. Dom. p. Epiph.	4. Pentec.	29 Maj.
Litt. Martyrol.	g. Dom. Septuag.	6 Febr.	Fest. SS. Trinit.
Epacta.	VII. Dies Cinerum.	23 "	9 "
Núm. aureus.	18. Pascha.	10 April.	Dom. p. Pent.
Indic. Rom.	XI. Rogat. 16, 17 et 18 Maji.	18 "	25 "
	Ascensio.	19 "	Dom. I Advent.
			27 Nov.

QUATUOR ANNI TEMPORA || ORDINES CONFERRI POSSUNT

Vernal.	2, 4 et 5 Mart.	Diebus	5 et 26 Martii.
Æstiva.	1, 3 et 4 Junii		9 April.
Autumn.	21, 23 et 24 Sept.		4 Jun. et 24 Sept.
Hyemal.	14, 16 et 17 Dec.		ac 17 Decembr.


SIGNORUM ET INITIALIUM EXPLICATIO

✠... Indicat festum cum utroque præcepto.

1 cl. *... Omnibus diebus in quibus invenit. hoc sign. prohibet. absolute Missa solemn. de die obitus, etiam si cadaver sit præsens phisice et realiter in Eccl. Prohibet. etiam offic. seu Nocturn. defunctor. pro cadav. sepeliendo (quando ad diem seq. minime servari potest), et solum poterunt recitari voce lugubri psalm. De profundis in domo defuncti, Miserere per viam, et offic. sepulturæ ab orat. Non intres, usque ad fin.—It. Prohibet. pulsatio campanar. in sono funerali pro defunctis quia est pars function. funebr. quæ admisceri nequit cum lætitia magnar. festivit.

(✠) (+)... Festa abrogata et oblig. applicandi Mis. pro populo.—Ab... Abbatis.—Ap. Apostoli vel Apostolorum.—alb... color albus.—rub... c. ruber.—virid... c. viridis.—viol... c. violaceus—cœrul... c. cœruleus.—nig... c. niger.—Brev... Breviario.—C... Confessoris.—cap... á capitulo.—(1—)... com-

memorationem illam in officio esse ordine primam.—cl... classis.—Cr... Credo.—De Cñi... de communi respectivo.—D... Doctor.—*dup*... duplex.—E... Episcopi.—Ep... Epistola.—Ev... Evangelium.—F... Festum.—Fer... Feria.—Gl... Gloria.—H... Officium inveniri in propriis Hispaniæ.—h. s.... hodie sedes *fixa, juxta Rubricas*.—(I. P.)... Indulgent. plenar. Bullæ Cruciatæ visit. 5 altar. — (A. P.)... Erui animam é Purgatorio.—L. h. 1.^{am} Stropham hymni *Iste Confesor*, mutari in *meruit supremos laudis honores*.—l... lectio.—ll. lectiones.—M... Martyris.—Mm... Martyrum.—Ms... Missa.— (2 Ms.)... In Cathedrali et Collegiatis cantandas esse duas missas.—N... Nocturni.—Off... Officium.—P... Papa.—p... post.—Pf. Præfation.—pr... proprium.—Pr... Primam.—præ... præcedentis.—*Prec*... Preces.—Ps.. Psalmum vel psalmos.—S. C. Sancti Confessoris.—S. M. vel S. V... Sancti Martyris vel Sanctæ Virginis.—Ss. Mm.. Sanctorum Martyrum.—S. P... Sancti Papæ vel Sancti Pontificis.—*sem*... semiduplex.—*seq*... sequentis.—*simp*... simplex.—*soc*... sociorum.—*Suff*... Suffragia Sanctorum.—t.. tantum.—ut in pr. loc... ut proprio loco in Breviario et Missali.—(vid. pr.)... In illo officio aliquid esse proprium.—Vid... Viduæ.—Vp... Vesperas.—(ÿ)... In hymn. dici *Jesu tibi...*, et ad Prim. in R̄. br. *Qui natus es.*

 **SYNODUS.**—Indicant ea die celebrari in Episc. Palatio tentamina seu examina Theologiæ pastoralis et doctrinæ Moralis iis Presbyteris quibus finiuntur Licentiæ ministeriales.

DE MISSA SOLEMNI DEFUNCTORUM

I

Prohibetur etiam corpore præsentē

In fest. Nativit. Dñi.
In fest. Epiphaniæ.
Ultim. Trid. Maj. Hebdom.
Dom. Resurrectionis.
Fest. Ascensionis.
Dom. Pentecostes.
Fest. Smi. Corpor. Christi.
Inmacul. Concept. B. M. V.
Annunt. et Assumption. B. M. V.
Fest. S. Josephi Spons. B. M. V.

Nativit. S. Joa.in. Bapt.
Fest. Ss. App. Petri et Pauli
Fest. S. Jacobi Ap.
Fest. Omn. Sanctorum.
Fest. Titular. et Dedic. propriæ
Eccles.
Fest. Patroni principalis.
Dum exposit. est Smum. Sacrament.

In Ecclesiis Parochialib., ubi una dumtaxat celebratur Missa prohibetur etiam omnibus Dominicis, Festis, dieb. Rogat. et Vig. Pentec.

Juxta Decret. 23 Maj. 1846 quando permittitur Missa solemn. corpore præsentē, *unica* esse debet, nisi sit dies admittens Miss. priv. de *Requiem*, vel adsit privilegium.

II

Cadaver pridie, vel proximiorē antecedenti die, ob rationabilem causam, sepultum sine Missa, censetur præsens, dummodo non ultra biduum ab obitu sit tumultatum.

III

Quando exequiæ celebrantur *absente cadavere* ob civile vetitum vel morbum contagiosum, sed nondum sepulto, corpus reputari potest tamquam si foret *phisice præsens*, ut permittatur Missa exequialis de die obitus quibus diebus permittitur hæc Missa cadavere phisice præsentē. S. R. C.

9 Jun. 1883.—Sed si cadaver aliâ quavis causâ absens fuerit prohibetur:

In Dominicis 1 class.
In Duplicibus 1 class.

In diebus excludentibus officia
dupl. 1 class.

IV

Diebus 3.^a, 7.^a, 30.^a, et anniversaria, vel cum primum accipitur nuntium defunctionis prohibetur:

In festis 1.^æ et 2.^æ classis.
Dom. et festis de præcepto.
In Vigilia Nativ. et Pentec.
Fer. IV Ciner. et tot. Heb. Maj.

In infraoct. privileg. scilicet: Nativ. Epiph. Pasch. Pentec. et Smi. Corp. Christi.

DE MISSIS PRIVATIS DE REQUIEM

Prohibentur, etiam præsentem cadavere:

In Domin. et Fest. de præcepto.
In Fest. ritus duplicis.
In Vigil. Nat. Epiph. et Pentec.

Fer. 3 Ciner. et tot hebdom. Maj.
Infraoct. privil. antea notatis.
In expos. publ. Smi. Sacrament.

MISSÆ VOTIVÆ PRO RE GRAVI

Cantari nequeunt sine speciali indulto:

Duplic. 1 class.
Dominic. 1 class.

Fer. 4 Ciner. et tot Hebdom. Maj.
Vigil. Nativ. et Pentecostes.

MISSÆ VOTIVÆ PRIVATÆ

Celebrari nequeunt sine speciali indulto:

In diebus Dominicis.
In Fest. ritus duplicis.
In Vigil. Nativ. Epiph. et Pentec.

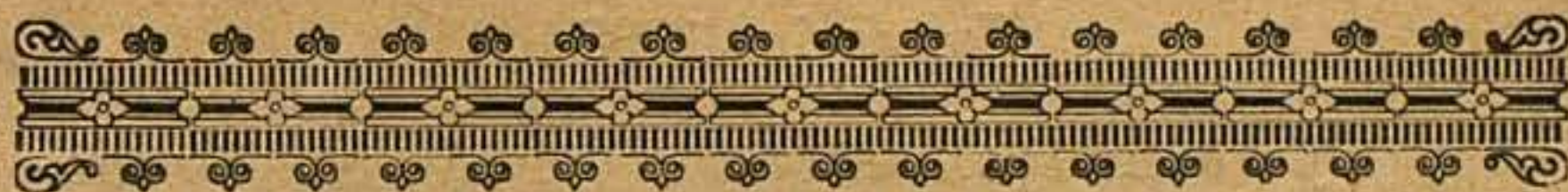
In feria 4 Cinerum.
Tota Hebdom. Majore.
Infraoct. privil.

MISA VOTIVA PRO SPONSO ET SPONSA

Celebrari nequit præter temp. vetit.

In Dom. et Fest. de præc.
In dupl. 1 et 2 class.

In Oct. privilegiat.
In Vigil. Pentec.



†
JHS

1898

Sciebam quippe me... potius millies etiam pro minima S. Ecclesiæ Cæremonia mortem subituram fuisse, quam me quis contra eam peccantem aut delinquentem vidisset. (Sanctæ Theresiæ á Jesu Vita, cap. 33.)

JANUARIUS

Plenil. d. 7, h. 12 noct.—Novil. d. 22, h. 7 manè.

1 Sab. ✠ (I. P.) Circumc. D. N. J. C. *alb. dup. 2 cl.* Nil de octavis. (ÿ.) usq. ad Epiph. Cr. Pf. et *Communic.* de Nativ.—In Vp. com. seq. t. de I vp. f. ÿ. or. pr.

¶ *In Aragon.* In Vp. com. seq. et Oct. S. Steph. t. ut *simp.*

2 Dom. (vacat) *rub.* Oct. S. Steph. Protom. *dup.* ut in f. et pr. loc. com. octar. Cr. Pf. t. Nat.—Vp. *alb.* á cap. seq. com. præ. et oct. S. Innoc.

¶ *In Aragon.* Advent. B. M. V. de Columna, *alb. dup. 2 cl.* ut 12 Octobr. H. com. S. Steph. t. Cr. Pf. *Et... festiv.*—In Vp. com. seq. ut in 1 f. et Oct. S. Protom. t.

3 Fer. 2. *alb.* Oct. S. Joan. Ap. et Ev. *dup. com.* Ss. Innoc. Cr. Pf. Ap.—In Vp. com. seq.

Hodie erit Recessus spiritual. Cleri; Civitatis in eccla. S. Pauli, hora 4 vesp.

4 Fer. 3. *rub.* Oct. Ss. Innoc. *dup.* In 3 N. *aña.* 2 *Isti sunt.*, p. 9 l. *Te-Deum.* Gl. et Grad. cum *Allel.* Pf. t. Nat.—In Vp. com. seq. et S. Telesphori P. M.

5 Fer. 4. *alb.* Vigil. Epiph. *sem.* ut in Circumc. et pr. loc., com. S. P. M. sin. *Suff.* nec *Prec.* Ms. pr. Gl. com. S. P. M. 3 or. *Deus qui.* Pf. Nat.—Vp. *alb.* seq. t. (̄.) *Jesu... qui apparuisti.* et per oct.

6 Fer. 5. ✠ (I. P.) Epiph. Dñi. *dup. 1 cl.** cum oct. privil. Ad. Matut. dicto *Pater, Ave* et *Credo* et facto signo cruc. incip. absolutè ab *Aña. Afferte.* In 3 N. omitt. *aña. Homo.* cum suo Ps., ̄. Pr. *Qui appar. hod.* tot. oct. Cr. Pf. et *Communic.* pr.—In Cathedrali, cantato Evang. publicatio festor. mobil. juxta Pontifical. Part. III.—Cum 2 Vp.

Cras aperientur Nuptiæ.

7 Fer. 6. De 2 die oct. *sem.* Off. et Ms. ut in f. et

pr. loc. Ad Matut. *Dñe. labia.* Invit. hymn. 1 *̄.* *Tria sunt.* in 3 N. *aña. Homo.* cum suo Ps. In Ms. 2 or. *Deus qui.* 3 *Ecclæ.* cum imper.—Cum 2 Vp.

8 Sab. De 3 die oct. *sem.* ut heri et pr. loc.—Vp. á cap. de Dom. com. oct. *Lux de luce.* ̄. *Omnes de Saba.*

9 Dom. infr. oct. et 1 p. Epiph. De ea, *sem.* Off. ut pr. loc. ll. 1 N. *Incip. Ep. I ad Corinth.* quæ reperitur p. Oct.; 1 *̄.* *Hodie in Jordane.* com. oct. Ad Pr. 3 Ps. In Ms. omitt. 3 or.—In Vp. com. oct.

10 Fer. 2. De die 4 oct. *sem.* ut die 7, ll. 1 N. fer. *Et ego.*—In Vp. com. S. Hygini P. M.

11 Fer. 3. De die 5 oct. *sem.* ut 7 huj. ll. 1 N. fer. *Omnino.* com. S. P. M. 3 or. *Deus qui.*—Cum 2 Vp.

12 Fer. 4. De 6 die oct. *sem.* ll. 1 N. fer. *Audet.*—Vp. seq. ut in 1 f. or. pr.

13 Fer. 5. Oct. Epiph. *dup.* ll. 1 N. fer. *De quibus.* 1 *̄.* *Hodie.* Ms. pr.—In Vp. com. seq. *O Doct.* et S. Felic. M.

14 Fer. 6. *alb.* S. Hilarii E. C. D. *dup.* L. h. ll. 1 N. fer. *Si linguis.* In 3.º *Vos... sal.* de 2 loc., ex trib. fiant duo; 1.ª usq. ad verb. *conferentes.* 2.ª incip. á verbo *Merito.* usq. ad fin. 8 *̄.* et Ms. *In medio.* 9 l. et com. S. M. Cr.—Vp. *alb.* á cap. seq. L. h. com. præ. ̄. *Elegit.* et S. Mauri Ab. *aña.* et ̄. de Laud.

- 15 Sab. S. Pauli *I Eremitæ* C. *dup.* ll. 1 N. sab. *De collectis.* 9 l. et com. S. Ab. añã. et γ . de 1 vp.—Vp. *alb.* seq. *O Doct.* com. præ. et Dom. Añã. *Suscepit Deus.* γ . *Vespertina.* de Psalt. ad Vp. Sab. usq. ad Septuag.
- 16 **Dom.** II p. Epiph. S. Fulgentii E. C. D. *dup.* 2 cl. H. ll. 1 N. *Sapientiam.* 8 r . et Ms. *In medio.* 9 l. com. et ult. Ev. Dom. Cr. Pf. Trin.—In Vp. com. seq. et Dom.
- 17 Fer. 2. *alb.* S. Antonii Ab. *dup.* ll. 1 N. Dom. præ. *Incip. Ep. II ad Corinth.* In 3.^o *Sint lumbi.*—Vp. *alb.* seq. com. S. Pauli; præ. et S. Priscæ V. M.
- 18 Fer. 3. Cathedra S. Petri *Romæ,* *dup. maj.* ut pr. loc. 9 l. et com. (1 S. Pauli) S. V. M. Cr. Pf. Ap.—In Vp. com. S. Pauli, seq. et Ss. Mm. Marii etc.
- 19 Fer. 4. *rub.* S. Canuti Reg. M. *sem.* ll. 1 N. fer. 9 l. et com. Ss. Mm. *Suffr.* ad Laud. et *Prec.* ad Pr. Ms. *In virtute.* Ev. *Siquis vult.* 1. or. pr. 3 *Deus qui.* mutat. *Secreta B. M. V.* in *Tua Dñe.*—Vp. *rub.* seq. com. præ.
- 20 Fer. 5. Ss. Fabiani P. et Sebast. Mm. *dup.* ll. 1 N. fer.—Vp. *rub.* á cap. seq. com. præ.
- 21 Fer. 6. Ss. Mm. *Fructuosi* etc. *dup.* H. ll. 1 N. fer.—Vp. *rub.* seq. com. præ.
- 22 Sab. S. Vincentii Levit. M. *dup.* 2 cl. H. Cr.—Vp. *alb.* á cap. seq. com. præ. et Dom. t.
- 23 **Dom.** III p. Epiph. S. Ildephonsi E. C. *dup.* 2

- cl.* H. 9 l. com. et ult. Ev. Dom. et com. in Laud. et Ms. t. priv. S. Emerent. V. M. Ms. *In medio.* ors. pr. Cr. Pf. Trin.—In Vp. com. seq. et Dom.
- 24 Fer. 2. *rub.* S. Timothei E. M. *dup.* ll. 1 N. Dom. præ. *Incip. Ep. ad Gálatas.*—Vp. *alb.* seq. com. S. Petri et præ.
- 25 Fer. 3. *Conversio* S. Pauli Ap. *dup. maj.* com. S. Petri, Cr. Pf. Ap.—In Vp. com. S. Petri et seq.
- 26 Fer. 4. *rub.* S. Polycarpi E. M. *dup.* ll. 1 N. fer.—Vp. *alb.* á cap. seq. L. h. *O Doct.* com. præ.
- 27 Fer. 5. S. Joan. Chrysost. E. C. D. *dup.* ll. 1 N. fer. Cr.—Vp. seq. com. præ. t.
- 28 Fer. 6. *alb.* S. Juliani E. C. *dup.* 2 cl. H. ll. 1 N. *Fidelis.* 9 l. com. S. Agnet. 2.^o añã. pr., in Laud. et Ms. priv. t. Ms. *Stabilita.*—In Vp. com. seq.
- 29 Sab. *alb.* S. Valerii E. C. *dup.* H. ll. 1 N. sab.—In Vp. com. Dom. et S. Martinæ V. M. *sem.* ut *simp.*
- 30 **Dom.** IV p. Epiph. *virid.* De ea, *sem.* 9 l. ex trib. et com. S. V. M. *Suff.* etc. 3 or. *Deus qui.* Cr. Pf. Trin.—Vp. *alb.* seq. L. h. t.
- 31 Fer. 2. S. Petri *Nolasco* C. *dup.* 2 cl. ll. 1 N. *Beatus vir.*—In Vp. com. seq.

Recessus spiritual Cleri, hora 4.

FEBRUARIUS

Plenil. d. 6, h. 6 noct.—Novil. d. 20, h. 8 noct.

Orationibus ultimis Missæ cum suis conclusionibus integre recitatis, et non ante, Celebrans claudit librum, nisi apertum sit relinquendum ad legendum aliud Evangelium. *Tit. XI. Rubr. 1.*

- 1 Fer. 3. *rub.* S. Ignatii E. M. *dup.* ll. 1. N. fer. —Vp. *alb.* seq. com. præ. (ÿ.)
- 2 Fer. 4. ✠ Purificat. B. M. V. *dup.* 2 cl.—Post Tert. *viol.* Benedict. etc. Candelar. ut in Missal. Mtri. cum planet. sin. manip. Candelæ accendunt. ad Ev. et á Consecr. ad Commun.—In Ms. *alb.* Cr. Pf. Nat.—In Vp. com. seq. t.
¶ Aña. final. *Ave Regina* usq. ad fer. V Maj. Hebdom.
- 3 Fer. 5. *alb.* SS. Nom. JESU, *dup.* 2 cl. (Dom. II p. Epiph.) ut pr. loc. (Ps. I incip. á 2 ÿ.) 9 l. et com. in Laud. et Ms. t. priv. S. Blasii E. M. Cr. Pf. Nat.—In Vp. com. seq.
- 4 Fer. 6. *alb.* S. Andreæ Corsini E. C. *dup.* L. h. ll. 1 N. 1.^a fer. 5 præ. *Incip. Ep. I ad Thessalon.* 2.^a sab. seq. *Inc. Ep. II ad Thessal.*, 3.^a Dom. V p. Epiph. *Incip. Ep. I ad Timoth.* —Vp. *rub.* á cap. seq. com. præ.
- 5 Sab. S. Agathæ V. M. *dup.* ut pr. loc. 9 l. com. et ult. Ev. Dom. V p. Epiph. ÿ. *Replet.*—In

Vp. (nota Ps.) com. Dom. seq. S. Titi E. C. *dup. m.* et S. Dorotheæ V. M. *Bmus. Dño.* cum 2 *Allel.* et dein omitt. usq. ad Sab. S. cuj. loc. in princ. omn. hor. dic. *Laus tibi Dñe. Rex.*

¶ In Ms. de Ss. dicto Graduali omitt. *Allel.* cum. ÿ. seq., et dic. Tractus. In off. de Temp. omitt. *Te-Deum.* dic. 9 ñ.; in Ms. omitt. Gl., et dic. in fin. *Bmus. Dño.*

- 6 Dom. Septuagesimæ, 2 cl. (I. P., A. P.) *viol.* De ea, *sem.* ut in Psalter. et pr. loc. com. S. E. C. et S. V. M. *Suff.* etc. Ad Pr. 2 Ps. *Dñus. regnavit.* Convent. cum Dalmat. et org. Cr. Pf. Trin.—Vp. *alb.* seq. L. h. com. Dom. et S. E. C.
- 7 Fer. 2. S. Romualdi Ab. *dup.* ll. 1 N. fer.—Vp. *rub.* seq. com. præ. et S. Joan. de Matha C. *dup. m.*
- 8 Fer. 3. Oratio Dñi. in monte Oliv. *dup. maj.* H. 9 l. ex tribus historicis et com. S. C., Cr. Pf. Cruc.—In Vp. com. seq. *O Doct.* S. C. et S. Apollon. V. M.
- 9 Fer. 4. ✎ **SYNODUS.** *alb.* S. Cyrilli Alexandr. E. C. D. *dup.* L. h. ll. 1 N. fer. 9 l. com. S. V. M. Cr.—Vp. á cap. seq. com. præ.
- 10 Fer. 5. *alb.* S. Scholasticæ V. *dup.* ll. 1 N. fer. —Vp. á cap. seq. (vid. pr.) com. præ.
- 11 Fer. 6. *alb.* Ss. Septem Fundator. Ord. Serv. B. M. V. *dup.* ll. 1 N. fer. rel. de noviss. quat. Ms. pr.—Vp. *rub.* á cap. seq. com. præ.

- 12 Sab. S. Eulaliæ *Barcinon.* V. M. *dup.* H. II. 1 N. sab.—In Vp. com. Dom. seq. et S. Agnet. V. M. *dup. m.* (21 Jan. cras s.)
- 13 Dom. *Sexagesimæ*, 2 cl. (I. P.) *viol.* De ea, *sem.* com. S. V. M. *Suff.* etc. Conv. cum dalm. et org. 3 or. *A cunctis.* Cr. Pf. Trin.—Vp. *alb.* seq. com. Dom., S. V. M. et S. Valentini M.
- 14 Fer. 2. B. Joan. Bapt. á Concept. *dup* H. II. 1 N. fer. com. S. M.—Vp. *rub.* seq. com. præ. S. Raymundi *de Peñafort* C. (23 Jan. cr. s.) et Ss. Mm. Faustini etc. Fin. hymn. *Sit laus.*
- 15 Fer. 3. Commem. Passion. Dñi. *dup. maj.* H. 9 l. ex trib. et com. S. C. et Ss. Mm. *ÿ.* Pr. *Qui pro nob. pati.* Cr. Pf. Cruc.—In Vp. com. seq. *O Doct.* et S. C.
- 16 Fer. 4. *alb.* S. Francisci Sales. E. C. D. *dup.* (29 Jan. h. s.) II. 1 N. *Sapientiam.* 6.^m adde: *Et á Summo Pontifice Pio IX ex Sacrorum Rituum Congregationis consultu, Universalis Ecclesiæ Doctor fuit declaratus.* In 3.^o *Vos estis sal.* 8 r̄. et Ms. *In medio.* Cr.—In Vp. com. seq.
- 17 Fer. 5. *rub.* S. Marcelli P. M. *sem.* (16 Jan. h. s.) II. 1 N. fer. *Suff.* etc. 2.^a or. *A cunctis.* 3 ad lib.—Vp. *rub.* á cap. seq. com. præ. et S. Simeon. E. M. *aña.* *Qui odit.* *ÿ.* *Possuisti.* *Suff.* etc.
- 18 Fer. 6. S. Anastasii M. *sem.* (22 Jan. h. s.) II. 1 N. fer. 4.^a *Anastasius Persa.* rel. de Cñi.

- un. M. 1.^o loc. 9 l. com. S. E. M. *aña.* et *ÿ.* de 1 Vp. *Suff.* etc. Ms. *In virtute.* ors. in sing. 3 or. *A cunct.* Ev. de Ms. *Statuit.*—Vp. *alb.* á cap. seq. com. præ. *Suff.* etc.
- 19 Sab. S. Paulæ Vid. *sem.* H. (26 Jan. h. s.) II. 1 N. sab. *Suff.* etc. 2 or. *A cunct.* 3 ad lib.—Vp. *viol.* á cap. Dom. com. præ. *Suff.* etc.
- 20 Dom. *Quinquagesimæ*, 2 cl. (I. P.) De ea, *sem.* *Suff.* etc. 2 or. *A cunct.* 3 Anniv. Elect. SS. D. LEON. PP. XIII. *Deus omn.* Dalm. et org. in Convent. Cr. Pf. Trin.—Vp. *alb.* seq. com. Dom. (*ÿ.*)
- 21 Fer. 2. S. Familiæ Jesu, Mariæ, Joseph. *dup. maj.* (Dom. III p. Epiph.) Off. et Ms. noviss. concess. huic. Diœc. 8 bño. *Divin. auxil.* Cr. Pf. Nat.—In Vp. com. seq. et S. Pauli.
- 22 Fer. 3. *alb.* Cathedra S. Petri *Antiochiæ*, *dup. maj.* com. S. Pauli, Cr. Pf. Ap.—In Vp. com. S. Pauli.

Claudunt. Nuptiæ.

Initium jejunior. Sacr. Quadragesimæ.

- 23 Fer. 4. *Cinerum.* 1 cl. (I. P. *Jejun.* usq. ad Pasch. Doms. excep.) Vigil. de qua t. com. in Ms. *viol.* De ea, *simp.*—In Chor. ante Mat. dic. Ps. Grad. et Off. parv.—Com. Cruc. *Suff.* et *Prec.*, ad hor. flex. genib. in Ms. 2 or. Vigil. 3 or. *A cunctis.* ult. Evang. S. Joan.—Post

Non. fit bened. et distrib. Ciner. Pf. *Qui corporali.* usq. ad Dom. Passion. etiam in Doms. et f. de Ss. nisi aliter notet. in fin. *Bmus. Dño.* quod et dicit Celebr. in Ms. solemni, facie versa ad altare.

¶ Per tot. Quadrag. in off. Ss. dic. 9. l. homil. fer. et hujus com. etiam in Ms. cum ult. Ev.—In off. ferial. *Prec.* ad omn. hor. flex. genib. In Ms. cant. ad *Adjuva nos.* Celebr. et Mtri. genufl. in suppedaneo (tarima) usq. ad fin. versus. Celebr., dum illud legit, et Diac. genufl. unico genu et statim surgunt. In Chor. ad ors. etiam et ad *Sctus.* usq. *Pax Dñi.* inclusive.—Sermocinator non petit bñem. nisi à pr. Episc.

In Cathed. dieb. quib. off. fit de Ss. cantan. duæ Mis. 1.^a de f. p. Tert., cum 2.^a or. *A cunct.* et 3.^a *Omnipotens* in *sem.* si non adsit com. *simp.*; 2.^a de fer. p. Non. *viol.* cum ors. ut supra, et semper cum imper. et ult. Ev. S. Joan.

Vp. *rub.* seq. com. fer.

24 Fer. 5. (†) S. Mathiæ Ap. *dup.* 2 cl. 9 l. com. et ult. Ev. fer. Cr. Pf. Ap.—In Vp. com. seq. et fer.

25 Fer. 6. *rub.* Sacr. Spin. Coronæ Dñi. *dup. maj.* H. 9 l. etc. fer. Cr. Pf. Cruc.—In Vp. com. seq. et fer. (†)

26 Sab. *alb.* Apparit. B. M. V. *Guadalup. dup. maj.* H. (heri) 9 l. etc. Cr. Pf. *Et... festivit.*—In Vp. com. Dom.

- ¶ Hodie et per tot. Quadrag. Vp. dicunt. ante prandium, saltem in Chor., Doms. except.
- 27 Dom. I *Quadragesimæ.* 1 cl. *viol.* De ea, *sem. Suff.* etc.—Vp. *alb.* seq. L. h. *O Doct.* com. Dom.
- 28 Fer. 2. S. Petri *Damian.* E. C. D. *dup.* (23 huj.) ll. 1 N. *Fidelis.* 9 l. etc. Cr.—Vp. á cap. seq. com. præ. et fer.

MARTIUS

Plenil. d. 8, h. 9 mand.—Novil. d. 22, h. 8 mand.

Oratio á Superiore præscripta, quamquam pro re gravi, omittitur in duplicibus 1.^æ clas. in Dom. Palm., in Vigil. Pent. et Nat. et in Dom. IV Advent. in hujus occurso cum dicta vigilia. Omitt. etiam in dupl. 2.^æ cl. in Convent. et solemni; legi vel omitti potest in Ms. privat. in iisdem dupl. 2.^æ cl.—Hæc oratio non tenet locum orationis ad libitum, sed in isto casu dici debet quarto loco. S. R. C. Decr. var.

1 Fer. 3. (A. P.) *alb.* S. Rudesindi E. C. *dup.* H. 9 l. etc.—In Vp. com. seq. et fer.

Recessus spiritual. Cleri, hora 4.

2 Fer. 4. *Temp. alb.* (*) Off. votiv. S. Joseph Sp. B. M. V. *sem.* de quat. 9 l. etc. *Suff.* (omiss.)

(*) Quotiescumq. indicitur hoc off., Ss. Angelor. aut Passion., ii qui Choro non obligantur possunt ad libit. de illis recitare vel de feria juxta Rubricas, aut de simplici si occurrat.

- S. Jph.)—Vp. *rub.* seq. (vid pr.) com. præ. et fer.
- 3 Fer. 5. Ss. Mm. Hemeter. et Celed. *dup.* H. II. 1 N. *Fratres.* 8 R̄. *Hæc... vera.* 9 l. etc. (Ps. 5 Laud. continuat cum añã.) Ms. *Intret.* I or. pr. 3.^a Annivers. Coronat. SS. D. LEON. PP. XIII, Grad. et Tract. de Ms. 40 Mm. (10 huj.) *Secreta* et Postc. de Ms. *Sapientiam.*—Vp. *rub.* seq. com. præ. S. Casimiri C. *sem.* fer. et S. Lucii I P. M. fin. hymn. *Clavis forato....*
- 4 Fer. 6. *Temp.* Lanceæ et Clavor. Dñi. *dup. maj.* H. 9 l. com. (1 S. C.) et ult. Ev. fer. et com. S. P. M. †. Pr. *Qui vulnerat.* Cr. Pf. *Cruc.*—In Vp. com. seq. S. C. et fer.
- 5 Sab. *Temp. Ord. cœrul.* Off. vot. de Concept. Immac. B. M. V. *sem.* (†) II. 1 N. *Serpens.* in 2.^o et 3.^o ut die 3 infr. oct. rel. ut in f. vel ut in quat. off. vot. *Temp. verno.* 9 l. etc. fer. *Suff.* (omiss. *Sta. Maria*) etc. Pf. *Et... Concept.*—Vp. *viol.* á cap. Dom. com. præ. et S. Olegar. E. C. *dup. m.* H. ut *simp. Suff.* etc.
- 6 **Dom. II Quadrag. 2 cl.** De ea, *sem.* com. S. E. C. *Suff.* etc. 3 or. *A cunct.*—Vp. *alb.* seq. *O Doct.* com. Dom. S. E. C. et Ss. Mm. Perpetuæ et Felic. añã. *Istarum... †. Gloria... eas.*
- 7 Fer. 2. S. Thomæ *Aquinat.* C. D. *dup.* II. 2 N. *ncviss.* 9 l. etc. fer. ac com. Ss. Mm. añã. et †. ut supra, Cr.—Vp. seq. com. præ. et fer.

- 8 Fer. 3. *alb.* S. Joan. *de Deo C. dup. 2 cl.* (*) 9 l. etc.—In Vp. com. seq. et fer.
- 9 Fer. 4. *alb.* S. Franciscæ Vid. *dup.* 9 l. etc.—In Vp. com. seq. et fer.
- 10 Fer. 5. *rub.* Ss. *Quadrag. Mm. sem.* 9 l. etc. *Suff.* 3 or. *A cunct.*—Vp. *rub.* seq. com. præ. et fer.
- 11 Fer. 6. *Sacr. Sindon. Dñi. dup. maj.* H. 9 l. etc. Cr. Pf. *Cruc.*—In Vp. com. seq. *O Doct.* et fer.
- 12 Sab. (A. P.) *alb.* S. Gregorii I P. C. D. *dup.* 9 l. etc. Cr.—In Vp. com. Dom.
- 13 **Dom. III Quadrag. 2 cl.** (A. P.) *viol.* De ea, *sem. Suff.* etc.—Vp. *alb.* seq. com. Dom.
- 14 Fer. 2. S. Florentinæ V. *dup.* H. 9 l. etc.—Vp. *alb.* seq. L. h. com. præ. et fer.
- 15 Fer. 3. S. Raymundi Ab. *de Fitero, dup. 2 cl.* H. 9 l. etc.—Vp. á cap. seq. L. h. *O Doct.* com. præ. et fer.
- 16 Fer. 4. *alb.* S. Leandri E. C. D. *dup. 2 cl.* (13 huj.) II. 1 N. *Sapientiam.* 8 R̄. et Ms. *In medio.* 9 l. etc. Cr.—In Vp. com. seq. et fer.

(*) 6.^æ l. adde: et Leo XIII ex sacror. catholici orbis Antistitum voto ac Rit. Congr. consulto cœlestem omnium hospitalium et infirmorum ubique degentium Patronum declaravit, ipsiusq. nomen in agonizantium Litaniis invocari præcepit.—D. 23 Jul. 1894.

- 17 Fer. 5. *alb.* S. Patritii E. C. *dup.* 9 l. etc.—
Vp. seq. com. præ. et fer.
- 18 Fer. 6. *alb.* S. Braulii E. C. *dup.* 2 *cl.* H. 9
l. etc.—Vp. *alb.* seq. com. præ. et fer.
- 19 Sab. ✠ S. JOSEPH Sponsi B. M. V. et Universal.
Ecclæ. Patron. *dup.* 1 *cl.** 8 et 9 l. uniant. 9
l. etc. Cr.—In Vp. com. Dom.
- 20 **Dom. IV Quadrag. Lætare.** 2 *cl.* (A. P.)
viol. De ea, *sem.* *Suff.* etc. Conv. cum dalm.
et org.—Vp. *alb.* seq. com. Dom.
- 21 Fer. 2. S. Benedicti Ab. *dup.* *maj.* 9 l. etc.—
In Vp. com. seq. *O Doct.* et fer.
- 22 Fer. 3. *alb.* S. Cyrilli Hierosol. E. C. D. *dup.* (18
huj. h. s.) de novo quat. 8 *ñ.* et Ms. *In medio.*
9 l. etc. Cr.—Vp. *alb.* seq. com. præ. et fer.
- 23 Fer. 4. S. Gabriel. Archang. *dup.* *maj.* H. (18
huj. s. 20) 8 et 9 l. uniant. 9 l. etc. Cr.—In
Vp. com. seq. et fer.
- 24 Fer. 5. *rub.* Sacror. Quinq. Vulner. Dñi. *dup.*
maj. H. (fer. 6 præ.) *ÿ.* Pr. *Qui vulneratus.* 9 l.
etc. Cr. Pf. Cruc.—Vp. *alb.* seq. com. fer. t. (*ÿ.*)
- 25 Fer. 6. ✠ Annunt. B. M. V. et Incarn. Verbi
Dei, *dup.* 1 *cl.** Decreto SS. D. N. LEON.
PP. XIII 27 Maji 1895; 8 et 9 uniant. 9 l. etc.
fer. Ad *Et incarnatus...* dum cant. Celebr. et
Mtri. genufl. in suppendan. si sint apud altare,
in locis suis si sedeant. Pf. *Et...* *Annunt.*—In
Vp. com. seq. et fer.
- 26 Sab. *Ord. rub.* Pretiosiss. Sang. Dñi. *dup.* *maj.*

- H. (heri) 9 l. etc. *ÿ.* Pr. *Qui tuo nos.* Cr. Pf.
Cruc.—In Vp. com. Dom.
- ¶ Ante Vp. cooper. Cruces et Icones Sal-
vatoris, Deiparæ et Sanctor. non obstante con-
traria consuetudine, et quidem velo *viol.* et tam
denso, ut introspecti nullo pacto possint.—Ces-
sant *Suffr.* usq. p. f. SS. Trin.—In off. de
Temp. non dic. *Gl. Patri...* in *ññ.* ll., hor. et
Complet., in fin *Invit.*, ad *Asperges.* ad Introit.
Ms. et *Lavabo.*; omitt. in Ms. Ps. *Judica.* In
off. et Ms. de Ss. nil mutatur.
- 27 **Dom. Passion.** 1 *cl.* De ea, *sem.* *Prec.* ad
Pr. 2 or. *Ecclæ.* cum imper. Cr. Pf. Cruc.
usq. ad fer. V seq. Hebdom.—Vp. *alb.* seq.
L. h. *O Doct.* com. Dom.
- 28 Fer. 2. S. Joan. Damasc. C. D. *dup.* de noviss.
quat. 9 l. etc. Cr.—In Vp. com. seq. et fer.
- 29 Fer. 3. *alb.* S. Joan. Capistrano C. *sem.* L. h.
de noviss. quat. 9 l. etc. *Prec.*—In Vp. com.
fer. *Prec.* ad Complet.
- 30 Fer. 4. *viol.* De ea, *simp.* In Chor. ante Matut.
dic. Ps. Gradual. et Off. Parv.—*Invit.* et hymn.
de Dom. Passion. Añæ. et Ps. de fer. in Psal-
ter., *ÿ.* cap. *ññ.* de Temp. Pass. *Prec. fer.* 2 or.
t. *Ecclæ.* cum imper.—Vp. fer. et off. parvi.
- 31 Fer. 5. *viol.* De ea, *simp.* In Chor. Off. parv.
Prec. fer. etc. ut heri.—Vp. *alb.* seq. com.
fer. (*ÿ.*)
- Recessus spiritualis Cleri hora 4.***

APRILIS

Plenil. d. 6, h. 9 manè.—Novil. d. 20, h. 10 noct.

In omni Dom. per annum ante Ms. Conventualem facienda est aspersione aquæ benedictæ. 9 Dec. 1878. Episcopo celebrante omitt. aspersione. Cœrem. Episcop.

- 1 Fer. 6. (A. P.) Septem Dolor. B. M. V. *dup. maj.* 9 l. etc. *ÿ.* Pr. *Qui passus.* Cr. Pf. *Et... transfix.*—In Vp. com. seq. et fer.
- 2 Sab. (A. P.) *alb.* S. Francisci de Paula C. *dup.* 9 l. etc.—In Vp. com. Dom.
- 3 Dom. **Palmar.** 1 cl. *viol.* De ea, *sem.* Ad Pr. *Prec.*

¶ Post Tert. et *Asperges* fit benedic. et distrib. ramor. et palm. ab ipso Celebr., nisi Episc. ea pontifi. peragat, et tunc omitt. aquæ bened. aspersione. Ad process. Mtri. depon. manip. Subdiac. Ms. defert Cruc. et Diac. pergit ad sinist. Celebr. pluvial. non elev. Solus Celebr. cum Diac. in Ecclæ., et extra eam, omn., præter. thurif. Subd. et acolyt., caput cooper.—Post duas vel tres stroph. ad jan. Ecclæ. clausam, Subdiac. calce hastilis Cruc., imagine sursum versa, semel percutit imam part. ipsius portæ; et statim aperit. et intrat. Si process. foras non exierit, ea omn. fiant ad cancellos.

In Ms. unic. or. sin. imper. Dum *Passio* cantat. omn. tenent palm. vel ramos, except. can-

tantib. Passion. et acolyth. assistent. Ad elev. solus Episc. Alibi, nec in accessu ad altar. aut discessu palmæ tenentur.—Diac. ad cant. quæ locum habent Ev. dic. *Munda cor.* et *Jube domn.* Liber defer. cum thurib., sin. lumin.; in fine respond. *Laus tibi Chr.* et deosc. text. Item. Celebr. thurif. (et ita in fer. 3 et 4 seq.)

In Ms. priv. *Passio* legit in corn. Ev.; et ult. erit. de bñe. Palm. *Cum apropinq.* In Ms. bñis. ult. Ev. S. Joan.—Cum 2 Vp. Ad *O Crux* genufl. Ad Complet. *Prec.*

Cessant tota hac Hebdom. Off. Parv., Defunct., Ps. Grad. et Pœnit.—Presbyt. omn. debent abstinere à carnib. et nisi sint sexagenarii etiam ab ovis et lacticin.

- 4 Fer. 2. *viol.* De ea, *simp.* absol. *Exaudi.* de 3 N. Hoc trid. ad Laud. et Hor. añæ. pr. *Prec. ferial.* 2 or. *Ecclæ.* cum imper.—In Vp. com. S. Vincentii C. *dup. m.*
- 5 Fer. 3. *viol.* De ea, *simp.* absol. et bñes. de 2 N. *Prec.* com. S. C.—In Vp. com. B. Julianæ V. *Leodien.* *dup. m.* et S. C
- 6 Fer. 4. *viol.* De ea, *simp.* absol. et bñes. (1 *Ille nos.*) de 3 N. *Prec.* com. S. V.—In Vp. com. S. V.
- 7 Fer. V IN CÆNA DÑI. in off. *viol.* De ea, *dup.* 1 cl. ut pr. loc. Hoc triduo in init. omn. Hor. fit sign. cruc. ad prima verba añæ. vel Ps. quæ deb. intonari ab Hebdomad. Or. *Respice.* dic.

flex. gen. et cap. aliquant. inclin. Horæ persolv. candel. accensis. Ante off. dici pot. or. *Aperi.* et in fin. *Sacrosanctæ.*

In Ms. (unic.) *alb.* cum dalm. et org., non dic. Ps. *Judica.* nec *Gl. Patri.* ad Intr. et *Lavabo.* Crux altar. tecta velo *alb*; ad process. et Mandat. *viol.*—Dic. *Gl. in excels.* p. cuj. inton. fit fragor. organ. et campan. quæ deinceps silent usq. ad Sab. S.: unic. or. Cr. Pf. Crux. *Communic., Hanc igit. et Qui prid.* pr. Consecrantur duæ Hostiæ. Non dat. pax in detestation. osculi Judæ. Fit Communio Cleri. Postea proseq. Ms. ut coram Smo. expos. (Si cadavera sepelienda sint, preces recit. sine cantu. In exeq. parvul. omitt. *Gl. Patri...*) Aqua bened. debet auferri ab omnib. vasis Ecclæ. usq. ad Bñem. Font. Sab. S. et t. retinet. aliq. privatim ad usus necess.

Vp. *dup. viol. sine cantu,* sed cum lumin.; post, denudant. altar. *Ad Mandat.* Super. cum pluv. *viol.* Mtri. cum dalm. *alb.*—Complet. incip. á *Confiteor:* et dic. sine cantu.

8 FER. VI IN PARASCEVE, *dup. 1 cl.* Off. ut pr. loc. In altari nil apponi pot. præt. Crux. coopert. velo *viol.* et candelabra ex materia communi cum cera etiam comm.; et non accend. nisi in fin. adoration. Celebr. cum casulla Mtri. cum planet. plic. *nigris,* ante ascens. ad alt. orant prostrati temp. unius *Miserere.* Celebr. legit

Passio, et, dicto t. *Munda cor.* in medio altar. Ev. in cornu Ep.: Diac. cantatur. Ev. dic. *Munda cor.,* sed non petit bñem.; non adhib. thurib. nec lum., nec respond. *Laus tibi Chr.;* Liber non osculat.—Ad Cruc. adorat. Celebr. deponet Manip. et calceam. Mtri. etiam Planet. et Manip. In Process. Crux sine velo; humerale et baldach. *alb.*—Ad oblata non benedic. aqua nec thus; sed dicit. *Incensum istud...* et illa thurific. non iterum thurificat. SS. Sacram. sed Crux et altar. ut in Ms. solemn. cum or. *Dirigatur Dñe.* et dicitis genufl. Nec Celebr. nec alii incensantur. Ille descend. extra altar. non terga vertens Smo. et lavat manus integras nihil dicens. Non respond. *Suscipiat.* Non se signat patenâ ad *Da propitius.* Ad Elev. non adhibet. thus, nec sustinent. fimbr. Celebrans non efformat crucem ullam, præt. illam dum dicit *Corpus D. N. J. C.* ad Commun.

Vp. *cum candel. accensis;* et Complet. ut heri et pr. loc.

9 SAB. SANCT. *Ordin. dup. 1 cl.* off ut pr. loc. *viol.* usq. ad Ms. Subd. Ms. defert Crux. in process. benedic. ignis et Cerei pasch. Idem Diaconus præconii *Exullet* deservit in Missa. Candelabra alt. accend. ad fin. *Litan.* quæ duplic.—In Ms. (unica) *alb.* dic. Ps. *Judica* et *Lavabo.* cum *Gl. Patri.* Ad *Gl. in excels.* pulsant. organ. et campan. intra Ecclam.; extra,

p. sign. dat. á Matrice; et Icones deteg. Ad Ev. defer. incens., non lum. sin. Cr. nec Offert, Pf. *Communic.* et *Hanc igit.* pr. Omitt. *Agnus Dei.* Non dat pax: in or. Postc. seu Vp. omitt. *ejusd.*—Vp. extra Ms., ut in Breviar.—Ad *Ite Ms. est,* et *Bmus. Dño.* Vp. et Laud. adde 2 *Allel.* usq. ad Sab. seq.

¶ Aña. final. B. M. V. *Regina cœli* dic. stando toto temp. Pasch.; etiam ad ictus campanæ manè meridie et vesperè.

10 **Dom. Paschæ Resurrection. D. N. J. C.** *alb.* et per oct. *dup. 1 cl.** cum oct. privil.—Aña. *Hæc dies* debet inton. ab Hebdom. per tot. oct. Ad Pr. 3 Ps. consuet.—In Martyrol. ante annunt. Kalendæ canitur á Lectore *Hac die...* et tunc omn. stant.

Ad Aspers. aquæ lustral. hoc temp. *Vidi aquam.* Intonat. á Celebr. flex. genib. cum Mtris., aspergerdo Altare (sufficit ejus bassim aspergere) in medio, ad cornu Ev. et ad cornu Ep.; deinde tangit aspersorio seips. in fronte, surgit, et stans aspergit Mtros. adhuc genufl. qui post. surgunt.—In Ms. Gl. Sequent. Cr.; Pf. *Communic.* et *Hanc igit.* pr. et per oct. In or. *Spir. nobis Dñe.* omitt. *ejusd.*; et in Commun. fidel. post addit. *Allel.* tum añæ. *O sacrum.* tum *ŷ.* et *ŕ.* sic terminat. *Per Chr. Dñum.* N. tot. temp. pasch. Si dat. ante vel post Ms. de *Requiem,* omitt. *Allel.* sicut et

bño.: in administr. SS. Viatico servet. Rituale.—Cum 2 Vp.

- 11 Fer. 2. (✠) DE EA, *dup. 1 cl.* omn. ut heri et pr. loc.—Cum 2 Vp.
- 12 Fer. 3. (+) DE EA, *dup. 1 cl.* ut heri et pr. loc.—In Vp. com. S. Hermenegildi Reg. M. *dup. m.*
- 13 Fer. 4. (A. P.) De oct. *sem.* ut heri etc. com. S. M.—In Vp. com. S. Reg. M. et Ss. Mm. Tiburtii etc.
- 14 Fer. 5. De oct. *sem.* com. Ss. Mm.—In Vp. com. S. Justini *Philosoph.* M. *dup. min.* de nov. quat.
- 15 Fer. 6. De oct. com. S. M.—In Vp. com. Ss. Engratiæ V. et Soc. Mm. *dup. m.* H. et S. M.
- 16 Sab. De oct. *sem.* com. Ss. Mm.—In Vp. *dup.* Ps. de Psalter. in Sab. sub 1 añæ. 3 *Allel.* á cap. Dom. seq. com. B. Mariæ Annæ á *Jesu V. dup. m.* H., Ss. Mm. Engrat. et S. Aniceti P. M. *Bmus. Dño.* sin. *Allel.* Ad Complet. añæ. *Allel.* Fin. hymn. *ejusd. metri, Deo Patri... Et Filio, qui á mortuis...* usq. ad Ascens. nisi aliter. not.
- 17 **Dom. in Albis,** I p. Pasch. *1 cl.* De ea, *dup.* ut pr. loc. 9 l. ex trib. et com. S. V. et S. P. M. ad Pr. 3 Ps. et Symb. *Quicumq. ŷ. Qui surrexisti.* usq. ad Ascens. nisi alit. not. In Ms. Gl. Cr. Pf. Pasch. *Sed in hoc potissim. Communic.* et *Hanc igit.* de Cñi. *Ite Ms. est.* sin. *Allel.*—In Vp. com. seq. et S. V.

¶ Toto Temp. Pasch. in fest. non habentib. Cñe. pr. dic. off. ut per annum; sed ad Invit. añas. ̄̄. et ̄̄. addit. *Allel.* ubi non est. Ad ̄̄. brev. horar. et Complet. duplex *Allel.* Tres Ps. in quolibet N. dicunt. sub unica et prima aña.; in fin. 2.^æ part. ̄̄. p. ll. 1 *Allel.* In *sem.* loc. *Suff.* fit t. com. Cruc.—In Mss. etiam Ss. et votiv. ad Introit. ante Ps. adde 2 *Allel.*, 1 vero ad Offertor. et Cñem. Item pro Graduali dic. 2 *Allel.* cum 2 ̄̄.

18 Fer. 2. *alb.* S. Thuribii de Liébana E. C. *dup.* H. L. h. ll. 1 N. fer.—Vp. *alb.* seq. L. h. *O Doct.* com. præ.

Aperiuntur Nuptiæ.

19 Fer. 3. S. Isidori E. C. D. *dup.* 2 *cl.* (4 huj.) ll. 1 N. *Sapientiam* Cr.—In Vp. com. seq.

20 Fer. 4. *alb.* S. Petri Gonz. Telmi C. *dup.* *maj.* H. (14 huj.) ll. 1 N. *Beat. vir.*—In Vp. com. seq. *O Doct.*

21 Fer. 5. *alb.* S. Anselmi E. C. D. *dup.* ll. 3.¹ N. de 2.^o loc. Cr.—In Vp. com. seq.

22 Fer. 6. *rub.* Ss. Mm. Pp. Soteris et Caji, *sem.* ll. 1 N. fer. com. Cruc. Ad Pr. *Prec.* 2 or. *Concede.* 3 *Ecclæ.*—Vp. *rub.* seq. t.

23 Sab. (†) S. Georgii M. *Patron.* *Antiq. Coron. Aragon.*, *dup.* 1 *cl.* cum oct. H. ut pr. loc. Cr.—In Vp. com. seq. et Dom.

24 Dom. II p. Pasch. *rub.* S. Fidelis M. *dup.* ll.

1 N. 9 l. com. et ult. Ev. Dom. et com. oct. Cr.—Vp. *rub.* seq. com. præ. t.

25 Fer. 2. (I. P.) S. Marci Ev. *dup.* 2 *cl.* Cr. Pf. Ap. (2 Ms.) 1.^a de f. p. Tert. 2.^a Rogat. p. Non. et Process. *viol.* cum Dalm. sin. Gl. nec Cr. Pf. Pasch. 2 or. *Concede.* 3 *Ecclæ.*

¶ Hod. *proprio manè* recit. LITANIÆ cum prec. et ors. ad quas omn. adstricti ad off. divin. tenent. de præcepto. Si fit Proces., duplic., et solus Celebr. ad ors. surgit. Si unica legat. Ms. debet esse Rogat. com. S. Marci et 3 or. *Concede.* Si non fit proc. Ms. pral. sive cantata sive lecta erit S. Marci cum com. Rog.—In aliis Ms. priv. nil fit de Rogat.

In Vp. com. seq. t.

26 Fer. 3. *rub.* Ss. Mm. Cleti etc. *sem.* ll. 1 N. fer. com. oct. 3 or. *Concede.* Cr.—Vp. seq. com. præ. et oct.

27 Fer. 4. *rub.* S. Petri Armeng. M. *dup.* H. ll. 1 N. fer. com. oct. Cr.—Vp. *alb.* á cap. seq. com. præ. oct. et S. Vital. M.

28 Fer. 5. S. Prudentii E. C. *dup.* H. ll. 1 N. fer. 9 l. et com. (1 oct.) S. M. Cr.—Vp. *rub.* á cap. seq. com. præ. et oct.

29 Fer. 6. S. Petri de Verona M. *dup.* ll. 1 N. fer. com. oct. Cr.—Vp. *rub.* á cap. seq. com. præ.

30 Sab. Oct. S. Georgii M. *dup.* H. ll. 1 N. sab. Cr.—Vp. *alb.* seq. com. Dom. t. (̄̄.)


MAJUS

Plenil. d. 6, h. 6 manè.—Novil. d. 20, h. 1 vp.

In Missa cantata coram SS. Sacramento semper fieri debet comm. ejusdem; exceptis Ms. Pretiosissimi Sanguinis, Sacr. Cordis, aliorumque mysteriorum circa idem objectum cum Sacramento versantium; sub distincta conclusione et ante ors. imperatas et votivas. In dupl. 1 et 2 cl., Dom. vel Vigil. privil. dicitur sub unica conclusione. S. R. C. 18 Sept. 1877.

- 1 **Dom. III** p. Pasch. et I p. 25 Apr. Fest. B. M. V. á Monte Serrato, Patronæ Princip. et cmn. diœc. Cathal. *dup. 1 cl.* cum oct. off. et Ms. pr. 9 l. com. et ult. Ev. Dom. Cr. Pf. *Et... festiv.* et per oct.—In Vp. com. seq. *O Doct.* et Dom.
- 2 Fer. 2. *alb.* S. Athanasii E. C. D. *dup.* ll. 1 N. Dom. præ. com. oct. Cr.—Vp. *rub.* seq. com. præ. t.

Recessus spirituali, hora 4 et 1/2

- 3 Fer. 3. (+) Invent. S. Cruc. *dup. 2 cl.* 9 l. com. in L. et Ms. priv. Ss. Mm. Alexandri etc. Cr. Pf. Cruc.—In Vp. com. seq. t.
- 4 Fer. 4.  **SYNODUS.** *alb.* S. Monicae Vid. *dup.* ll. 1 N. fer. com. oct. Cr.—Vp. á cap. seq. L. h. com. præ. oct. et Convers. S. August. E. C. D. aña. pr. *ÿ.* *Justum.* H.
- 5 Fer. 5. *alb.* S. Pii P. C. *dup.* ll. 1 N. fer. 9 ex

trib. et com. (1 oct.) Convers. aña. pr. *ÿ.* *Amavit.* Cr.—Vp. *rub.* seq. com. præ. *Dum esset.* et oct.

- 6 Fer. 6. S. Joan. ante Portam Latin. *dup. maj.* ll. 1 N. fer. com. oct. Cr. Pf. Ap.—In Vp. com. seq. et oct.
- 7 Sab. *rub.* S. Stanislai E. M. *dup.* ll. 1 N. sab. com. oct. Cr.—Vp. *alb.* seq. com. præ. et Dom.
- 8 **Dom. IV** p. Pasch. Oct. B. M. V. de Monserrat, *dup.* ut in f. et pr. loc. 9 l. com. et ult. Ev. Dom. Cr.—In Vp. com. seq. *O Doct.* et Dom.
- 9 Fer. 2. *alb.* S. Gregorii Nazianz. E. C. D. *dup.* ll. 1 N. Dom. præ. Cr.—Vp. á cap. seq. L. h. com. præ. et Ss. Mm. Gordiani etc.
- 10 Fer. 3. *alb.* S. Antonini E. C. *dup.* ll. 1 N. fer. 9 l. et com. Ss. Mm.—Vp. *rub.* seq. (t. *in civit.*) com. præ.
- 11 Fer. 4. (✠ in civit. *) S. ANASTASII M. Patron. Ilerdæ, *dup. 1 cl.* cum oct. ll. 1 N. *Fratres.* reliq. de Cñi. un. M. temp. Pasch. 1 loc. ors. de 3 loc. Ms. *Protexisti.* Cr.—*Extra civ.* De eod. S. M. *dup. maj.*, ut supra, sin. Cr.—In Vp. com. seq.
- 12 Fer. 5. *alb.* S. Dominici Calceat. C. sem. H. ll. 1 N. fer. *In civit.* com. oct. Cr. *Extra,* Com. Cruc. *Prec.*, 2 or. *Concede.* 3 *Ecclæ.*—Vp. á cap. seq. L. h. com. præ. et oct. *in civit;* *Extra,* Cruc. et *Prec.* ad Complet.

- 13 Fer. 6. *alb.* S. Petri *Regalati* C. *sem.* H. II. 1 N. fer. com. oct. *in civ.*, *Extra* Crac. et ad Pr. *Prec.* ors. ut heri.—Vp. seq. L. h. com. præ., oct. *in civit.*, et S. Bonifacii M.
- 14 Sab. *alb.* S. Pauli á *Cruce* C. *dup.* (28 Apr. h. s.) nov. quat. II. 1 N. sab. 9 l. com. (1 oct. *in civ.*) S. M. (*in civ.* añã. et γ . de 1 Vp.)—Vp. á cap. seq. com. præ. Dom. (et oct. *in civ.*)
- 15 **Dom.** V p. Pasch. *alb.* S. Isidori *Agricolæ* C. *dup.* H. ut pr. loc. 9 l. com. et ult. Ev. Dom. et *in civ.* com. oct. Cr.—Vp. *rub.* á cap. seq. com. præ. Dom. et *in civ.* oct.
- 16 Fer. 2. Rogat. (I. P.) S. Joan. *Nepom.* M. *dup.* H. II. 1 N. Dom. præ. 9 l. com. (1 oct. *in civ.*) et ult. Ev. fer. γ . *In resurrectione.* LITANIÆ ut 25 April. (2 Ms.)—Vp. *alb.* á cap. seq. com. præ. et *in civ.* oct.
- 17 Fer. 3. (I. P.) Rogat. de qua t. com. in Ms. S. Paschal. *Baylon* C. *dup.* H. II. 1 N. fer. com. oct. *in civ.*—*Litanie.* (2 Ms.)—Vp. *rub.* á cap. seq. *respectivè*, com. præ.
- 18 Fer. 4. (I. P.) Rogat. t. com. in Ms. *In civit.* Oct. S. Anastasii M. *dup.* ut in die f. *Extra.*, S. Venantii M. *dup.*; *ubicumq.* II. 1 N. *Fratres: Debitores.* 9 l. com. et ult. Ev. Vig. In Cathedr. 3 Ms. 1.^a de off. p. Tert.; 2.^a *alb.* de Vig. p. Sext. cum Gl. 2 or. *Concede.* 3 *Ecclæ.*; 3.^a *viol.* p. Non. et Proces. de Rogat. ors. ut in 2.^a; in trib. ult. Ev. S. Joan.

Vp. *alb.* seq. t. Fin. hymn. *Jesu tibi...* *Qui victor.* usq. ad Vig. Pent.

Nil, hoc anno, de Ss. Petro Cœlestino et Pudentiana.

- 19 Fer. 5. ✠ (I. P.) Ascensio Dñi. *dup.* 1 cl.* cum oct. γ . *Qui scandis.* usq. ad Pent. Cr. Pf. et *Communic.* pr. et per oct. Cantato et osculato Ev. exting. Cereus Pasch. et p. Ms. amovetur.—In Vp. com. seq.
- 20 Fer. 6. *alb.* S. Bernardini *Senens.* C. *sem.* II. 1 N. fer. com. oct. 3 or. *Concede.*—Vp. á cap. seq. com. præ. et oct.
- 21 Sab. *alb.* S. Felicis á *Cantalic.* C. *sem.* H. II. 1 N. sab. com. oct. 3 or. *Conc.*—Vp. *rub.* seq. com. præ. Dom. et oct.
- 22 **Dom.** infr. oct. Ascens. Ss. Torquati et Soc. Ee. Mm. *dup.* H. II. 1 N. 9 l. com. et ult. Ev. Dom. in 2.^o ut in f. S. Torquati 15 huj., in 3.^o *Ego sum vitis vera.* com. etiam oct.—In Vp. com. seq. (utpote f. secundar.) Dom. et oct.
- 23 Fer. 2. *rub.* Apparitio S. Jacobi Ap. *dup.* H. com. oct. Cr. Pf. Ap. *Communic.* de oct.—Vp. *alb.* seq. com. præ. et Dom.
- 24 Fer. 3. S. Catharinæ *Sen.* V. *dup.* (30 Apr. h. s.) II. 1 N. fer. com. oct.—Vp. á cap. seq. com. præ. oct. et S. Urbani P. M.
- 25 Fer. 4. *alb.* S. Gregorii VII P. C. *dup.* II. 1 N. fer. 9 l. com. (1 oct.) S. P. M.—Vp. seq. com.

præ. S. Philip. Nerii C. *dup. m. ut simp.* et S. Eleuth. P. M.

26 Fer. 5. *alb.* Octav. Ascens. *dup.* 9 l. ex trib. et com. S. C. et S. P. M.—Vp. seq. com. præ., S. C. et S. Mæ. Magdal. de Pazzis, V. *sem.* (̄.)

27 Fer. 6. *alb.* B. M. V. Reginæ Ss. omn. et Matr. pulchræ dilect. *dup.* 2 cl. H. (31 huj.) 9 l. ex trib. et com. S. V. ac in Laud. et Ms. t. priv. S. Joan. I P. M. *Nil de fer.* Cr. Pf. *Et... festiv.*—In Vp. com. S. V. et fer. *Hæc locutus.* ̄. Dñus. in cælo et or. Dom. præ.

28 Sab. (I. P. usq. ad Sab. seq.) Vigil. Pentec. *Jejun. cum abstin.* De ea, *sem.* In off. usq. ad Non. *alb.* Omn. ut in Dom. præ. præ. ll.; 1 N. 1.^a *Incip... Senior Cajo.* fer. præ. rel. hod. *Inc. Ep. cathol. B. Judæ Ap.* In Ms. *rub.* Gl. unic. or. Pf. *Communic. et Hanc igit.* et per oct. pr. In Ms. priv. omiss. Proph. dic. Introit. *Cum sanctificatus.* ut in fin. Ms. huj. Vig.—Post Non. extinct. cereis alt. cant. Proph. Celebr. et Mtri. cum planet. *viol.* et manip. (ad Bñem. Font. sin. eo et Celebr. cum pluvial.) Litan. duplic. Ad *Gl. in excels.* pulsant. campan. et org. ad Ev. defert. incens. non lum.

Hodie cani nequit Ms. eod. ritu qui pro privat. præscriptus est. In Ecclis. ubi adest Fons bapt., illius Bño. de præcepto, 1 or. pr. rel. ut in Sab. S. In process. affert. Cereus pasch. accens. ante Cruc.

Vp. *rub.* seq. ad 1 stroph. hymni *Veni Creator... genufl., fin. Deo Patri... Et Filio qui à mort... In sæculor. sæcula.* usq. ad Sab.

Nil, hoc anno, die 29, de S. Venantio M. in civit. et S. August. Cantuar. Extra: 30 de S. Felice P. M.; ac 31, de S. Petronilla V.

29 Dom. Pent.*

30 Fer. 2. (✠)

31 Fer. 3. (+) De oct. *dup.* 1 cl.—In Vp. com. S. Peregrini C. *dup. m.* H.

{ *rub.* et per oct. *dup.* 1 cl.
Ad Tert. *Veni Creator.*
In Ms. ad *Veni S. Spir.*
omn. genufl. *Sequentia,*
Cr. etc.—Cum 2 Vp.

JUNIUS

Plenil. d. 4, h. 2 vp.—Novil. d. 19, h. 4 manè.


Sacerdos celebrans coram SS. Sacramento dum in Evangelio dicit: *Et Verbum caro factum est,* genuflectit aliquantulum versus Smum.: Quæritur: An debeat versus idem Ven. Sacramentum inclinationem facere quotiescumque in lectione Evangelii pronuntiat nomen *Jesu?* Affirmative. S. R. C. 30 Nov. 1895.

1 Fer. 4. *Temp. Jejun.* De oct. *sem.* com. S. Peregr. C. — Convent. hod., fer. 6 et Sab. p. Non. Ad ors. non genufl.—In Vp. com. *in civit.* S. Augustini *Cantuar.* E. C. *dup.* (28 Maji cras s.) de novo quat., *Extra S. Angelæ Merici V. dup.* (31 Maji cr. s.); ac *utrobique.* S. Peregrini et Ss. Mm. Marcellini etc.

Recessus spiritual. hora 4.

- 2 Fer. 5. (A. P.) De oct. *sem.* com. S. E. C. vel S. V. *respectivè* ac Ss. Mm.—In Vp. com., *in civit.* S. Angelæ V. et S. August. E. C.; *Extra* ejusd. S. V. et S. Thuribii *Mogrov.* E. C. *sem.* H. (27 Apr. cr. s.)
- 3 Fer. 6. *Temp. Jejun.* De oct. *sem.* com. S. V. vel S. E. C. *respectivè*.—In Vp. com. *in civit.* S. Angelæ; *Extra*, S. Francisci *Caracc.* C. *dup.* H. et S. Thurib.
- 4 Sab. *Temp. jejun. Ordin.* (A. P.) De oct. *sem.*, com. *Extra* S. C. In Ms. *in civ.* 2 or. *Ecclæ.* In Proph. except. 5.^a r̄. *Deo grat.*; legunt. etiam in Ms. priv. in fin. Seq. omitt. *Allel.* Post Convent. fin. *Temp. Pasch.*; hoc merid. dic. *Regina cœli*, deinceps *Angelus Dñi.*
Vp. *alb.* seq. com. S. Bonifacii E. M. *dup. m.*, Dom. ac *Extra* S. C. Aña. Complet. *Miserere.* Final. *Salve Regina*, usq. ad Advent.
- 5 Dom. I p. Pent., 1 cl. SS. Trinit. *dup.* 2 cl. 9 l. com. (1 S. E. M.) et ult. Ev. Dom. Ad Pr. 3 Ps. et Symb. *Quicumq.* Ante Ms. Convent. *Asperges.* Cr. Pf. pr.—In Vp. com. seq. S. E. M. et Dom.
- 6 Fer. 2. *alb.* S. Norberti E. C. *dup.* ll. 1 N. fer.—Vp. *in civit.* á cap. seq. L. h. com. præ. *Extra* præ. com. seq.
- 7 Fer. 3. *In civ. alb.* S. Francisci *Caracc.* C. *dup.*

- H. (4 huj. h. s.) ll. 1 N. fer. *Extra, rub.* Ss. Mm. Nérei etc. *sem.* (12 Maj.) ll. 1 N. fer. *Suff.* etc. 2 or. *A cunct.* 3 *ad lib.*—Vp. *in civ.* præ. com. seq. *Extra*, á cap. seq. L. h. com. præ. *Suffr.* etc.
- 8 Fer. 4. *alb. in civit.* S. Thurib. *Mogrov.* E. C. *sem.* H. (27 Apr. h. s.) *Extra*, S. Ubaldi E. C. *sem.* (16 Maj. h. s.) *utrobiq.* ll. 1 N. fer. *Suff.* etc. ors. ut heri.—Vp. *alb.* seq. t. (y.)
- 9 Fer. 5. ✠ SS. CORPORIS CHRISTI, *dup. 1 cl.** cum oct. privil. ut pr. loc. Cr. Pf. Nativ. et per oct.—In Vp. com. S. Margaritæ Vid. *sem.*
- 10 Fer. 6. *alb.* De oct. *sem.* ut heri et pr. loc. com. S. Vid. 3 or. *Concede.*—In Vp. com. S. Vid.
- 11 Sab. De oct. *sem.* 2 or. *Concede.* 3 *Ecclæ.*—Vp. *alb.* á cap. Dom. com. oct., S. Joan. *Facundo* C. *dup. m.* et Ss. Mm. Basilidis etc.
- 12 Dom. infr. oct., II p. Pent. De ea, *sem.* ut in f. et pr. loc. com. oct., S. C. et Ss. Mm. Ad Pr. 3 Ps. t. Ad *Asperges* omitt. ob exposit. aspersione altar. Ms. pr. sin. *Sequent.*—In Vp. com. oct., S. Anton. *de Padua* C. *dup.* et S. Joan. *Facund.*
- 13 Fer. 2. (+) De oct. *sem.* com. S. Anton. C. 3 or. *Concede.*—In Vp. com. S. C.
- 14 Fer. 3. De oct. *sem.* 2 or. *Concede.* 3 *Ecclæ.*—In Vp. com., *in civ.* S. Ubaldi E. C. *sem.* (16 Maj. cr. s.) et Ss. Mm. Viti et Soc.

- 15 Fer. 4.  **SYNODUS.** De oct. *sem.* com. (1 *in civit.* S. E. C.) Ss. Mm.—Vp. seq. ut in 1 f. com. S. Francisci *de Regis. C. sem.* H. et *in civ.* S. Ubaldi.
- 16 Fer. 5. Oct. SS. Corp. Chti. *dup.* com. S. C.—Cum 2 Vp. *absq. ulla comm.* (Decr. SS. P. LEON. XIII, 28 Jun. 1889.)
- 17 Fer. 6. *alb.* Sac. Cord. Jesu *dup.* 1 *cl.* H. Invit. *Cor Jesu Charitat. vict.* 6 l. noviss. (y.) ad Pr. *Per quem.* Ms. *Egredimi.* Cr. Pf. Nat.
 ¶ Hodie I. P. lucr. sacram. refecti et visitant. Eccl. vel Orat. ubi celebr. f. SS. Cord. quod cum exposit. virt. Pontif. Decr. fieri potest; et assistentes tam de clero quam de populo, easd. indulg. concess. pro Solemnit. Corp. Chti. ejusq. oct.—Vp. seq. com. præ.
- 18 Sab. *alb.* Dedic. almæ Ecclæ. Cathedral. Ilerd. *dup.* 1 *cl.* (28 Maj.) ut in Cñi. Cr.—In Vp. com. seq. et Dom. t.
- 19 **Dom. III** p. Pent. *alb.* S. Julianæ *Falcoñ.* V. *dup.* hymn. pr. ll. 1 N., 9, com. et ult. Ev. Dom. et com. Ss. Mm. Gervasii etc. Cr. Pf Trin.—Vp. *alb.* seq. t.
- 20 Fer. 2. S. Ferdinandi Reg. C. *dup.* 1 *cl.* H. (30 Maj.)—In Vp. com. seq.
- 21 Fer. 3. *alb.* S. Raymundi E. C. *dup.* pr. Diœc. ll. 1 N. fer. reliq. de Cñi. 1 loc. Ms. *Statuit.*—Vp. á cap. seq. com. præ. et S. Paulini E. C. y. *Elegit.* or. *Exaudi* 2.º loc.

- 22 Fer. 4. *alb.* S. Aloysii C. *dup.* ll. 1 N. fer. 9 l. ex duab. et com. S. E. C. y. *Amavit.*—Vp. *rub.* seq. com. præ.
- 23 Fer. 5. Vig. Ss. Ap. Philip. et Jacobi, *dup.* 2 *cl.* (1 Maj.) off. de Cñi. Ap. extra temp. pasch. In pr. f. sin. *Allel.* 9 l. com. et ult. Ev. Vig. Gradual. *Constitues.* de Ms. infr. oct. Ap. Petri et Pauli, cum y. *Tanto temp.* de Ms. pr., Cr. Pf. Ap. (2 M.)—Vp. *alb.* seq. com. præ.
- 24 Fer. 6. ✠ Nativ. S. Joan. Bapt. *Patron. Diœc.* *dup.* 1 *cl.** cum oct. Cr.—In Vp. com. seq.
- 25 Sab. *alb.* S. Gulielmi Ab. *dup.* ll. 1 N. fer. com. oct. Cr.—Vp. *rub.* á cap. seq. com. præ. Dom. et oct.
- 26 **Dom. IV** p. Pent. Ss. Joan. et Pauli Fratr. Mm. *dup.* ut pr. loc. 9 l. com. et ult. Ev. Dom. com. oct. Cr. Pf. Trin.—Vp. *alb.* seq. ritu non pasch. com. præ. t.
- 27 Fer. 2. Patroc. S. Joseph. *dup.* 2 *cl.* (Dom. III p. Pasch.) Omnes NN. añæ. sumendæ sunt ex f. 19 Mart. 8 l. finit. *sed genitus erat.* Graduale petitur ex Ms. ejusd. diei, sed p. 1 y. adde 2 *Allel.*, 2 y. erit *Fac nos innocuam* etc. de Ms. pr. Cr.—In Vp. com. seq. t.
- 28 Fer. 3. *alb.* Vigil. *Jejun. cum abst.* S. Leon. II P. C. *sem.* ll. 1 N. fer. 9 l. com. (1 oct.) et ult. Ev. Vig. Cr. (2 Ms.)—Vp. *rub.* seq. t.
- 29 Fer. 4. ✠ Ss. AP. PETRI ET PAULI, *dup.* 1 *cl.**

cum oct. Cr. Pf. Ap. et per oct.—Vp. ut in Rubr. Brev.

30 Fer. 5. *rub.* Comm. S. Pauli Ap. *dup. maj.* com. S. Petri et oct. S. Joan.—In Vp. com. S. Petri et seq. ut in 1 f.

JULIUS

Plenil. d. 8, h. 9 noct.—Novil. d. 18, h. 7 noct.

In Missis privatis sive ad altare expositionis SSmi. sive ad alia, durante exposit. celebratis, comm. Sacramenti fieri potest; exceptis duplicibus 1.^{ae} et 2.^{ae} cl., Dom. Palm. et Vigil. Nativ. et Pent. Si vero SS. Sacram. exponatur ob causam priv. v. g. ob infirmit. ejus com. semper omittenda est. Facienda veró in Missa in qua consecratur Hostia mox publicé exponenda. Decr. var.

1 Fer. 6. *alb.* Oct. S. Joan. *dup.* ll. 1 N. fer. 3.^t Homil. *Joannes est.* hod. aut 2 die infr. oct. com. oct. Ss. Ap. Cr. etc.—Vp. *alb.* seq. com. præ. t. (y.)


Recessus spiritual. hora 5 cum 1/2.

2 Sab. Visitatio B. M. V. *dup.* 2 cl. 9 l. et com. in Laud. et Ms. t. priv. Ss. Mm. Processi etc. Cr. Pf. *Et... Visitat.*—In Vp. com. seq. et Dom. t.

3 **Dom. V** p. Pent. I Jul. *rub.* Pretiosiss. Sang. Chr. *dup.* 2 cl. ut pr. loc. 9 l. com. et ult. Ev. Dom. y. Pr. *Qui tuo nos.* Cr. Pf. Cruc.—In Vp. com. seq. et Dom.

4 Fer. 2. *rub.* S. Barnabæ Ap. *dup. maj.* (11 Jun.) com. oct. etc.—In Vp. com. seq. et oct.

5 Fer. 3. *alb.* S. Michaël. á Sanctis C. *dup.* H. L. h. ll. 1 N. Dom. præ. com. oct.—Vp. *rub.* seq. com. præ.

6 Fer. 4.  **SYNODUS.** Octav. Ss. Petri et Pauli *dup.* ll. 1 N. fer. Ms. pr.—In Vp. com. seq.

7 Fer. 5. *rub.* S. Firmini E. M. *dup.* H. ll. 1 N. fer.—Vp. *alb.* seq. com. præ.

8 Fer. 6. S. Elisabeth Reg. *Portug.* Vid. *dup.* 2 cl. ut pr. loc.—In Vp. com. seq.

9 Sab. *alb.* Ss. Cyrilli et Method. Ee. Cc. *dup.* (5 huj. h. s.) ll. 1 N. sab. rel. de nov. quat. Ms. pr.—In Vp. com. Dom. et Ss. Sept. Fratr. Mm. *sem.*

10 **Dom. VI** p. Pent. *virid.* De ea, *sem.* 9 l. ex duab. et com. Ss. Mm. *Suff.* 3 or. *A cunctis.* Cr. Pf. Trin.—Vp. *alb.* seq. com. Dom. Ss. Mm. et S. Pii I P. M.

11 Fer. 2. Apparitio S. Mich. Archang. *dup. maj.* (8 Maj.) ll. 1 et 2 N. ut pr. loc., rel. off. et Ms. ut 29 Septembr. 8 bño. *Quorum.* 8 et 9 l. uniant. 9 l. et com. S. P. M., Cr.—In Vp. com. seq. et Ss. Naboris etc. Mm.

12 Fer. 3. *alb.* S. Joan. *Gualberti* Ab. *dup.* ll. 1 N. fer. com. Ss. Mm.—In Vp. com. seq.

13 Fer. 4. *rub.* S. Anacleti P. M. *sem.* ll. 1 N. fer. *Suff.* etc. 2 or. *A cunctis.* 3 ad lib.—Vp. *alb.* seq. *O Doctor.* com. præ.

- 14 Fer. 5. S. Bonaventuræ E. C. D. *dup.* Cr.—In Vp. com. seq.
- 15 Fer. 6. *alb.* S. Henrici Imper. C. *sem.* L. h. ll. 1 N. fer. *Suff.* etc. ors. ut die 13.—Vp. *alb.* seq. t. (†.)
- 16 Sab. Comm. B. M. V. de Monte Carmelo, *dup.* 2 *cl.* Cr. Pf. *Et... commem.*—In Vp. com. Dom. seq. et S. Alexii C. *sem.*
- 17 **Dom. VII** p. Pent. *virid.* De ea, *sem.* 9 l. et com. S. C. *Suff.* etc. 3 or. *A cunct.* Cr. Pf. Trin.—Vp. *alb.* seq. L. h. com. Dom., S. C. et Ss. Mm. Symphorosæ etc.
- 18 Fer. 2. S. Camilli C. *dup.* ll. 1 N. fer. (*) 9 l. ex duab. et com. Ss. Mm.—Vp. *alb.* seq. L. h. com. præ.
- 19 Fer. 3. S. Vincentii á Paulo C. *dup. maj.* ll. 1 N. *Beat. vir.* 6.^æ adde (**)—Vp. *rub.* seq. com. præ.

(*) 6.^æ *lectioni adde*; Et Leo decimus tertius, ex sacrorum catholici orbis Antistitum voto ac Rituum Congregationis consulto, cœlestem omnium hospitalium et infirmorum ubique degentium Patronum declaravit, ipsiusque nomen in agonizantium Litaniis invocari præcepit.

(**) Hunc autem divinæ charitatis eximium heroëm, de unoquoque hominum genere optimè meritum, Leo tertiusdecimus, instantibus pluribus Sacrorum Antistitibus, omnium societatum charitatis in toto catholico orbe existentium, et ab eo quomodocumque promanantium, peculiarem apud Deum Patronum declaravit et constituit. S. R. C. 23 Jul. 1894.

- 20 Fer. 4. S. Liberatæ V. M. *dup.* 2 *cl.* H. com. in Laud. et Ms. t. priv. S. Margaritæ V. M. †. *Specie.*—In Vp. com. seq. et S. Praxedis V.
- 21 Fer. 5. *rub.* Triumphi S. Cruc. *dup. maj.* H. (16 huj.) 9 l. et com. S. V. Cr. Pf. Cruc.—In Vp. com. seq.
- 22 Fer. 6. *alb.* S. Mariæ Magdal. Pœnit. *dup.* hymn. *Pater supremi...* de 1 Vp. omis. *Maria castis.*—Vp. *alb.* á cap. seq. com. præ.
- 23 Sab. Vig. *jejun.* S. Liborii E. C. *dup.* H. ll. 1 N. sab. 9 l. com. et ult. Ev. Vig. H. (2 Ms.)—Vp. *rub.* á cap. seq. (vid. pr.) com. præ. Dom. et S. Christinæ V. M.
- 24 **Dom. VIII** p. Pent. Ss. Soror. Justæ et Rufinæ Vv. Mm. *dup.* H. (19 huj. h. s.) ll. 1 N. 9, com. et ult. Ev. Dom. et com. S. V. M. Cr. Pf. Trin.—Vp. *rub.* seq. t.
- 25 Fer. 2. ✠ S. Jacobi Ap. Hispan. Patron. *dup.* 1 *cl.** cum oct. Cr. Pf. Ap.—In Vp. com. seq.
- 26 Fer. 3. (†) *alb.* S. Annæ Matr. B. M. V. *dup.* 2 *cl.* Cr. Pf. Ap.—In Vp. com. seq.
- 27 Fer. 4. *rub.* S. Pantaleon. M. *sem.* H. ut pr. loc. com. oct. 3 or. *Concede.* Cr. etc.—Vp. á cap. seq. com. præ. et oct.
- 28 Fer. 5. *rub.* Ss. Mm. Nazarii etc. *sem.* ll. 1 N. fer. com. oct. et 3 or. etc.—Vp. *alb.* á cap. seq. com. præ. oct. et Ss. Mm. Felicis etc.
- 29 Fer. 6. S. Marthæ V. *sem.* ll. 1 N. fer. com.

oct. et Ss. Mm.—Vp. *alb.* seq. L. h. com. præ.
oct. et Ss. Mm. Abdon. et Sen.

30 Sab. S. Hieronymi *Æmiliani* C. *dup.* (20 huj.
h. s.) ll. 1 N. fer. 9 l. et com. (1 oct.) Ss. Mm.
Cr. etc.—Vp. *alb.* seq. com. præ. et Dom. *aña.*
Sapientia.

31 Dom. IX p. Pent. I Aug. S. Ignatii *de Lo-*
yola C. *dup.* 2 cl. ll. 1 N. *Beat. vir.* 9 l. com.
et ult. Ev. Dom. Cr. Pf. Ap.—In Vp. com. seq.
Dom. et Ss. Mm. Machab.

AUGUSTUS

Plenil. d. 2, h. 4 manè.—Novil. 17, h. 10 manè.—Plen. 31, h. 1 vp.

In Processionibus in quibus deferunt. Reliquiæ vel statuæ San-
ctorum, qui eas deferunt, capite detecto, alii vero Clerici
possunt incedere tecto capite cum birreto. Presbyter defe-
rens Reliquias incedit detecto capite et contraria consue-
tudo reprobanda. S. R. C. 13 Fbr. 1892.

1 Fer. 2. *rub.* Oct. S. Jacobi. Ap. *dup.* H. ll. 1
N. Dom. I Aug. 9 l. et com. Ss. Mm. Cr. etc.
—In Vp. com. seq. *O Doct.* et S. Steph. P. M.

¶ In omn. Ecclis. Seraph. Ord. I. P. dicta
Portiuncula, applicab. semel sibimet et toties
quoties pro defunctis.

2 Fer. 3. *alb.* S. Alphonsi Mæ. *Ligori* E. C. D.
dup. ll. 1 N. *Sapientiam.* 9 l. et com. S. P.
M. Cr.—In Vp. com. seq.

Recessus spiritual. hora 5 cum 1/2.

3 Fer. 4. *rub.* Inventio corp. S. Steph. Protom.
sem. (vid. pr.) *Suff.* etc. 2 or. *A cunct.* 3 ad
lib.—Vp. *alb.* seq. t. L. h.

4 Fer. 5. S. Dominici *de Guzman* C. *dup.* 2 cl.
ll. 1 N. *Beat. vir.*—In Vp. com. seq. (ÿ.)

5 Fer. 6. *alb.* Dedic. S. Mariæ *ad Nives*, *dup. maj.*
Cr. Pf. *Et... festiv.*—Vp. *alb.* seq. com. præ.
et Ss. Mm. Xysti II P. et soc. Fin. hymn.
Qui te revelas.

6 Sab. Transfigur. Dñi. *dup. maj.* 9 l. et com. Ss.
Mm. ÿ. Pr. *Qui appar. hod.* Cr. Pf. Nat.—
In Vp. com. seq. *Aña.* pr. Dom. et S. Donati
E. M.

7 Dom. X p. Pent. II Aug. *alb.* S. Cajetani C.
dup. ll. 1 N. 9 l. com. et ult. Ev. Dom. et
com. S. E. M. Cr. Pf. Trin.—In Vp. com.
seq. et Dom.

8 Fer. 2. *rub.* Ss. Mm. Cyriaci etc. *sem.* ll. 1 N.
fer. *Suff.* etc. ors. ut die 3.—Vp. *rub.* seq. t.

9 Fer. 3. Vig. Ss. Justi et Pastor. Frt. Mm. *dup.*
2 cl. H. 9 l. com. et ult. Ev. Vigil. et com. in
Laud. et Ms. t. priv. S. Romani M. (2 Ms.)—
Vp. *rub.* seq. com. præ.

10 Fer. 4. (+) S. Laurentii *Levitæ* M. *dup.* 2 cl.
cum oct.—In Vp. com. seq. S. Pauli et Ss.
Mm. Tiburtii etc.

- 11 Fer. 5. *alb.* S. Petri *ad Vincula*, *dup. maj.*
(1 huj. h. s.) 9 l. et com. (1 S. Pauli et oct.)
Ss. Mm. Cr. Pf. Ap.—In Vp. com. S. Pauli,
seq. et oct.
- 12 Fer. 6. *alb.* S. Claræ V. *dup.* ll. 1 N. fer. com.
oct.—Vp. *rub.* á cap. seq. com. præ. oct. et
Ss. Mm. Hippól. etc.
- 13 Sab. Vigil. *Jejun. abstin.* S. Apollinar. E. M.
dup. (23 Jul. h. s.) ll. 1 N. sab. 9 l. com.
(1 oct.) et ult. Ev. Vig. et com. Ss. Mm.
(2 Ms.)—Vp. *rub.* á cap. seq. com. præ. Dom.
oct. et S. Eusebii C.
- 14 Dom. XI p. Pent. III Aug. S. Felicis *Afric.*
M. *dup.* H. (1 huj. h. s.) ll. 1 N. 9 l. com. et
ult. Ev. Dom. com. oct. et S. C. Cr. Pf. Trin.
—Vp. *alb.* seq. t. (y.)
- 15 Fer. 2 ✠ ASSUMPTIO B. M. V. *Titul. Sctæ.*
*Ecclæ. Cathedr. Ilerd., dup. 1 cl.** cum oct.
Cr. Pf. *Et... Assumpt.* et per oct.—In Vp.
com. seq.
- 16 Fer. 3. *alb.* S. Hyacinthi C. *dup.* L. h. ll. 1 N.
fer. com. octar. Assumpt. et S. Laur. Cr. etc.
Vp. *rub.* á cap. seq. ut in 1 f. or. pr. com.
præ. et oct. Assumpt.
- 17 Fer. 4. Oct. S. Laur. *dup.* ll. 1 N. fer. com.
oct. Assumpt. Ms. pr. Cr. etc.—Vp. *alb.* á
cap. seq. L. h. *O Doct.* com. præ. oct. et S.
Agapiti M.
- 18 Fer. 5. S. Leon. I P. C. D. *dup.* (11 Apr.) 9 l.

- et com. (1 oct.) S. M.—Vp. *rub.* á cap. seq.
com. præ. et oct.
- 19 Fer. 6. S. Magini M. *Tarracon. dup.* ll. 1 N.
fer. com. oct. Ms. pr.—Vp. *alb.* á cap. seq. *O*
Doct. com. præ. et oct.
- 20 Sab. S. Bernardi Ab. *dup.* ll. 1 N. sab. 3.¹ *Vos...*
sal. 8 r̄. et Ms. *In medio.* Epist. *Justus cor.*
com. oct.—Vp. seq. L. h. (vid. pr.) com. præ.
S. Joannæ Franc. Vid. *dup. m.* et Dom.
- 21 Dom. XII p. Pent. IV Aug. *alb.* S. Joachim
C. Patr. B. M. V. *dup. 2 cl. infr.* oct. Assumpt.
9 l. com. (1 S. Vid.) et ult. Ev. Dom.—In Vp.
com. seq. ut in 1 f. S. Vid. Dom. et Ss. Mm.
Timothei etc.
- 22 Fer. 2. *alb.* Oct. Assumpt. *dup.* ut in f. et pr.
loc. 9 l. et com. Ss. Mm.—In Vp. com. seq.
- 23 Fer. 3. *alb.* Vig. S. Philippi *Benitii C. dup.* ll.
1 N. Dom. præ. 9-l. com. et ult. Ev. Vig.
(2 Ms.)—Vp. *rub.* seq. com. præ.
- 24 Fer. 4. (+) S. Bartholom. Ap. *dup. 2 cl.* Cr.
Pf. Ap.—In Vp. com. seq.
- 25 Fer. 5. *alb.* S. Ludovici Reg. C. *dup.* ll. 1 N.
fer.—Vp. á cap. seq. L. h. *O Doctor.* com.
præ. et S. Zephyrini P. M.
- 26 Fer. 6. *alb.* S. Basilii E. C. D. *dup.* (14 Jun.)
ll. 1 N. fer. 8. r̄. et Ms. *In medio.* 9 l. et
com. S. P. M. Cr.—Vp. seq. L. h. com. præ. t.
- 27 Sab. *alb.* S. Josephi *Calasanz C. dup. 2 cl.* ll.
1 N. *Beat. vir.* 9 l. ex trib. et com. in Laud.

et Ms. t. priv. S. Teres. V. 2.^o H.—In Vp. com. seq. Dom. et S. Hermet. M. (ŷ.)

- 28 **Dom. XIII** p. Pent. V Aug. *alb.* Puriss. Cord. B. M. V. *dup. maj.* H. 9 l. com. et ult. Ev. Dom. et com. S. M. Cr. Pf. *Et... festiv.*—In Vp. com. seq. Dom. et S. Sabinæ M. *aña. Simile. ŷ. Specie.*
- 29 Fer. 2. *rub.* Decollat. S. Joan. Bapt. *dup. maj.* 9 l. et com. *Date ei.* S. M.—In Vp. com. seq. et Ss. Felicis etc. Mm.
- 30 Fer. 3. *alb.* S. Rosæ V. *dup.* ll. 1 N. fer. 9 l. et com. Ss. Mm.—Vp. á cap. seq. L. h. com. præ.
- 31 Fer. 4. *alb.* S. Raymundi *Nonnat.* C. *dup.* ll. 1 N. fer.—Vp. á cap. seq. L. h. or. *Exaudi.* com. præ. S. Ægidii Ab. ŷ. *Os justi,* et Ss. 12 Fratr. Mm.

SEPTEMBER

Novil. d. 13 h. 12 noct.—Plen. d. 29 h. 11 noct.

Dies octavæ festorum Dñi. cedunt tantum in concursu duplicibus 2.^{ae} classis, et dies octava festorum Deiparæ etiam in concursu duplicibus majoribus, sed intelligendum est hoc decretum de solis octavis ad festa primaria pertinentibus, non de octavis quibuscumque eorundem festorum. S. R. C. 22 Mart. 1896.


- 1 Fer. 5. *alb.* S. Licerii E. C. *dup.* (Diœc. 27 Aug. h. s.) ll. 1 N. fer. in 2.^o de Cñi. 2.^o loco, 3.^o *Sint lumbi.* *ññ.* de C. P., 9 l. et com. S. Ab. ŷ. *Amavit.* et Ss. Mm. Ms. *Sacerdotes*

tui. Ep. de Ms. *Statuit.* Ev. ut supra.—Vp. *rub.* á cap. seq. com. præ.

- 2 Fer. 6. S. Antonini M. *dup.* H. ll. 1 N. fer. in 3.^o *Nisi granum.* Ms. *In virtute.* Ev. ut supra.—In Vp. com. seq.

Hodie erit Recessus spiritual. hora 5.

- 3 Sab. *alb.* S. Stephani Reg. C. *sem.* L. h. ll. 1 N. sab. *Suff.* etc. 2 or. *A cunct.* 3 ad lib.—Vp. *virid.* á cap. Dom. (invenies in Vp. Sabbati in Psalter.) *Aña. Cum audisset Job,* com. præ. S. Rosaliæ V. *sem.* H. *Suffr.* etc.
- 4 **Dom. XIV** p. Pent. I Sept. De ea, *sem.* 9 l. ex trib. et com. S. V. *Suff.* etc. 3 or. *A cunctis.*—In Vp. com. seq. S. V. et S. Juliani E. C. H. *aña.* et ŷ. de Laud. or. pr. *Suff.* etc.
- 5 Fer. 2. *alb.* S. Laurentii *Justin.* E. C. *sem.* ll. 1 N. fer. 9 l. ex trib. et Comm. S. Juliani *aña.* et ŷ. de 1 Vp. *Suff.* etc.—Vp. seq. L. h. *O Doctor.* com. præ.
- 6 Fer. 3. *alb.* S. Augustini E. C. D. *dup.* (28 Aug.) Cr.—In Vp. com. seq.
- 7 Fer. 4. *alb.* Off. vot. S. Joseph *sem.* ll. 1 N. fer. *Suff.* (omiss. S. Jph. et nom. in or. *A cunct.*) Ms. pr. Gl. 3 or. ad lib.—Vp. seq. t. (ŷ.)
- 8 Fer. 5. ✠ *alb.* Nativit. B. M. V. *dup.* 2 cl. 9 l. et com. in Laud. et Ms. t. priv. S. Adrian. M. Cr. Pf. *Et... Nativ.* et per oct.—In Vp. com. S. Gorgonii M.

- 9 Fer. 6. De 2 die oct. *sem.* ll. 1 N. fer. reliq. ut in f. et pr. loc. 9 l. com. S. M. 3 or. *Spir. S.* Cr. etc.—Vp. *alb.* seq. com. oct.
- 10 Sab. S. Nicolai Tolent. C. *dup.* ll. 1 N. sab. com. oct.—Vp. seq. com. præ. Dom. et Ss. Mm. Prothi etc.
- 11 Dom. **XV** p. Pent. II Sept. *alb.* SS. Nom. *MARIÆ, dup. maj.* 9 l. com. et ult. Ev. Dom. et com. Ss. Mm. Cr. Pf. *Et... festiv.*—In Vp. com. Dom. t.
- 12 Fer. 2. De 5 die oct. *sem.* ll. 1 N. fer. rel. ut in f. et pr. loc. 2 or. *Spir. S.* 3 *Ecclæ.*—Cum 2 Vp.
- 13 Fer. 3. De 6 die oct. *sem.* ll. 1 N. fer. etc. ut heri.—Vp. *rub.* seq. com. oct.
- 14 Fer. 4.  **SYNODUS.** Exalt. S. Cruc. *dup. maj.* com. oct. Cr. Pf. Cruc.—In Vp. com. seq. ut in 1 f. et S. Nicomedis M.
- 15 Fer. 5. *alb.* Oct. Nativ. B. M. V. *dup.* 9 l. et com. S. M.—In Vp. com. seq. et Ss. Mm. Euphemie etc. *aña. Gaudent.* Vp. *Exultab.*
- 16 Fer. 6. *rub.* Ss. Mm. Cornelii etc. *sem.* ll. 1 N. fer. 9 l. et com. Ss. Mm. *aña.* et *ÿ.* de 1 Vp. *Suff.* etc. 3 or. *A cunct.*—Vp. seq. com. præ.
- 17 Sab. *rub.* S. Petri Arbués M. *dup.* H. ll. 1 N. fer. Ms. *In virtute.* Ev. de Ms. *Lætabitur.*—Vp. *alb.* seq. com. præ., S. Thomæ á Villanova E. C. *dup. m.* (vid. pr.) et Dom. Fin. hymn. *Jesu... qui passus es.*

- 18 Dom. **XVI** p. Pent. III mens. Septem Dolor. B. M. V. *dup. maj.* H. 9 l. com. (1 S. E. C.) et ult. Ev. Dom. *ÿ.* Pr. *Qui passus es propt. nostr. salut.* in fin. *Sequentiæ dic. Allel.* Cr. Pf. *Et... transfix.*—In Vp. com. seq. S. E. C. et Dom.
- 19 Fer. 2. *rub.* Ss. Mm. Januarii etc. *dup.* ll. 1 N. Dom. præ.—Vp. á cap. seq. com. præ.
- 20 Fer. 3. *rub.* Vigil. Ss. Mm. Eustachii etc. *dup.* ll. 1 N. fer. 9 l. com. et ult. Ev. Vig. (2 Ms.)—Vp. seq. com. præ.
- 21 Fer. 4. *rub.* (†) *Temp. jejun.* (I. P.) S. Mathæi Ap. Ev. *dup. 2 cl.* 9 l. com. et ult. Ev. fer. Cr. Pf. Ap. (2 Ms.)—In Vp. com. seq. et Ss. Mm. Mauritii etc.
- 22 Fer. 5. *alb.* Impress. Stigm. S. Francisci *dup.* (17 huj. h. s.) 9 l. et com. Ss. Mm.—Vp. *rub.* seq. t.
- 23 Fer. 6. († in Cathalaun.) *Temp. jejun.* (I. P.) S. Teclæ V. Protom. *Patronæ Prov. Ecclæ. Tarracon. dup. 1 cl.* cum oct. 9 l. com. et ult. Ev. fer. Cr. (2 Ms.)—In Vp. com. seq. (*ÿ.*)
- 24 Sab. *alb.* *Temp. jejun. Ordin.* (I. P.) B. M. V. de Mercede *dup. 2 cl.* off. et Ms. noviter concess. 9 l. com. et ult. Ev. sab. post Grad. adde *Allel.* omissa *Sequentia.* Cr. Pf. *Et... descensione.* (2 Ms.)—In Vp. com. seq. et Dom.
- 25 Dom. **XVII** p. Pent. IV Sept. *alb.* B. Mariæ de Socós V. *dup.* H. ll. 1 N. 9 com. et ult. Ev.

Dom. et com. oct. γ . *Specie*. Cr. Pf. Trin.—
Vp. á cap. seq. L. h. (vid. pr.) com. præ. Dom.
oct. γ . *Specie*. et Ss. Mm. Cypriani etc.

26 Fer. 2. *alb*. S. Josephi á Cupertino C. *dup*. H.
(18 huj. h. s.) 9 l. ex duab. et com. (1 oct.)
Ss. Mm.—In Vp. com. seq. et oct.

27 Fer. 3. *rub*. Ss. Mm. Cosmæ et Dam. *Fratr.*
sem. II. 1 N. fer. 8 η . *Hæc est*. com. oct. 3 or.
Concede. Cr.—Vp. *alb*. seq. com. præ. et oct.

28 Fer. 4. B. Simon. *de Roxas* C. *dup*. H. II.
1 N. fer. com. oct. Cr.—Vp. seq. com. præ. t.

29 Fer. 5. (+) *alb*. Dedic. S. Michaël. Archang. *dup*.
2 cl. 8 bño. *Quorum*. Cr.—In Vp. com. seq.
ut in 1 f.

30 Fer. 6. *rub*. Oct. S. Teclæ V. M. *dup*. II. 1 N.
Dom. V Sept. *Inc. lib. Esther*. Cr.—Vp. *alb*.
seq. com. præ. Hymn. Vp. et Matut. *Tibi*
Christe... pr.



OCTOBER

Novil. d. 15, h. 1 vp.—Plen. d. 29, h. 12 vp.

In f. S. Angeli Regni Custod. hymn. Vp. dici debet ut in f. S.
Raphæel. *Tibi Christe*. mutata 2 stropha sic:

Collaudamus venerantes	Hujus regni et pópuli
Omnes cœli <i>milites</i> ,	Qui, Te jubente, á malis
Sed præcipue Custodem	Nos tuetur omnibus.

S. R. C. 10 Maji 1895.


1 Sab. S. Angeli Custod. Regni H. *dup*. 2 cl. 8
bño. *Cujus*. 9 l. et com. in Laud. et Ms. t.
priv. S. Remigii E. C. Ms. ut die 2, ors. pr.
Cr.—In Vp. com. seq. et Dom. (γ .)

2 **Dom. XVIII** p. Pent. 1 Oct. *alb*. Solemnit.
SS. Rosarii B. M. V. *dup*. 2 cl. (secundar.)
Omn. pr. noviter præcepta. 9 l. com. et ult.
Ev. Dom. Cr. Pf. *Et... solemnit.*—In Vp. com.
seq. *O Doct.* et Dom.

3 Fer. 2. *alb*. S. Hieronymi C. D. *dup*. (30 Sept.)
II. 1 N. *Sapientiam*. Cr.—Vp. seq. com. præ.

Recessus spiritual, hora 4 et 1/2.

4 Fer. 3. *alb*. S. Francisci Assis. C. *dup*. *maj*.
II. 1 N. *Justus*.—Vp. *in Cathedr.* seq. com.
præ. t. *Extra*, com. seq. et Ss. Mm. Placidi etc.

5 Fer. 4.  **SYNODUS**. *alb*. S. Froylani
E. C. H.. *in Cathedr.* *dup*. 2 cl. II. 1 N. *Fide-*
lis. 9 l. et com. in Laud. et Ms. t. priv. Ss.
Mm. Placidi etc. In Vp. com. seq. — *Extra*

- Cath. dup.* ll. 1 N. Dom. præ. *Inc. lib. I Machab.* 9 l. et com. Ss. Mm.—Vp. á cap. seq. com. præ.
- 6 Fer. 5. *alb.* S. Bruno. C. *dup.* ll. 1 N. fer. (*In Cathedr.* Dom. præ.)—In Vp. com. seq. S. Marci P. C. et Ss. Mm. Sergii etc.
- 7 Fer. 6. *rub.* S. Lini P. M. *sem.* (23 Sept. h. s.) ll. 1 N. fer. 9 l. ac com. S. Marci et Ss. Mm. *Suff.* etc.—Vp. *alb.* seq. com. præ.
- 8 Sab. S. Birgittæ Vid. *dup.* ll. 1 N. sab.—Vp. *alb.* seq. com. præ. Dom. et Ss. Mm. Dionysii etc. *sem.* (ÿ.)
- 9 Dom. XIX p. Pent. II Octobr. Maternitas B. M. V. *dup. maj.* H. 9 l. com. et ult. Ev. Dom. et com. Ss. Mm. Cr. Pf. *Et... festiv.*—Vp. *alb.* seq. L. h. com. præ. t.
- 10 Fer. 2. S. Francisci *Borgiæ* C. *dup. 2 cl.* ll. 1 N. *Beat. vir.* Ms. de Ab. 1 or. pr. in reliq. omitt. *Abbas.*—In Vp. com. seq.
- 11 Fer. 3. *alb.* S. Ludovici *Bertran.* C. *dup.* H. ll. 1 N. fer.—Vp. seq. t. (ÿ.) per oct.
- 12 Fer. 4. *alb.* *In Aragon.* ✠*, B. M. V. de Columna, *dup. 1 cl.* cum oct. H. Cr. Pf. *Et... Commem.* et per oct.
- 13 Fer. 5. *alb.* S. Eduardi Reg. C. *sem.* L. h. ll. 1 N. fer. com. oct. 3 or. *Spir. S.* Cr. etc.—Vp. *rub.* seq. com. præ. et oct.
- 14 Fer. 6. S. Callisti I P. M. *dup.* ll. 1 N. fer. com. oct. Cr. etc.—Vp. *alb.* seq. com. præ. t.

- 15 Sab. S. Teresiæ V. *dup. 2 cl.* H. Off. et Ms. pr.—In Vp. com. seq. Dom. et S. Wesceslai M. (28 Sept. cr. s.) *sem.*
- 16 Dom. XX p. Pent. III Octobr. *alb.* Puritat. B. M. V. *dup. maj.* H. 9 l. com. et ult. Ev. Dom. et com. S. M. Cr. Pf. *Et... festiv.*—In Vp. com. seq. Dom. et S. M.
- 17 Fer. 2. *alb.* S. Edwigis Vid. *sem.* ll. 1 N. fer. com. oct. Cr. etc.—Vp. *rub.* seq. t.
- 18 Fer. 3. S. Lucæ Ev. *dup. 2 cl.* Cr. Pf. Ap.—In Vp. com. seq. ut in 1 f.
- 19 Fer. 4. *alb.* Oct. B. M. V. de Columna, *dup.* H. ut in f. et pr. loc. Cr. etc.—In Vp. com. seq.
- 20 Fer. 5. *alb.* S. Joan. *Kantii* C. *dup.* hymn. Vp. et Matut. uniant. sub una conclus. ll. 1 N. fer. ad Laud. hymn. *Te deprecante.*—Vp. seq. L. h. com. præ.
- 21 Fer. 6. *alb.* S. Petri *Alcantara* C. *dup. 2 cl.* (19 huj. h. s.) ll. 1 N. *Beat. vir.* 9 l. ex duab. et com. in Laud. et Ms. t. priv. S. Hilarion. Ab. aña. et ÿ. de 1 vp. ac S. Ursulæ et soc. Vv. Mm. *Prudentes.* ÿ. *Adducent.*—In Vp. com. seq.
- 22 Sab. *alb.* S. Salome Vid. *dup. maj.* H. (vid. pr.)—In Vp. com. seq. et Dom.
- 23 Dom. XXI p. Pent. IV Octb. *rub.* S. Petri *Paschas.* E. M. *dup.* H. ll. 1 N. 9, com. et ult. Ev. Dom. Cr. Pf. Trin.—Vp. *alb.* seq. com. præ. et Dom.

- 24 Fer. 2. S. Raphaël. Archg. *dup. maj.* H. Cr.—
In Vp. com. seq. et Ss. Mm. Chrysanthi etc.
aña. et γ . de Laud.
- 25 Fer. 3. *rub.* Ss. Mm. Gavini etc. *dup.* ll. 1 N.
fer. 9 l. ex duab. et com. Ss. Mm. aña. et γ .
de 1 vp. Ms. *Sapientiam.* Ev. *Cum audieritis.*
-Vp. á cap. seq. com. præ. et S. Evaristi P. M.
- 26 Fer. 4. *rub.* Ss. Mm. Servandi et Germ. Fratr.
dup. H. (23 huj. h. s.) ll. 1 N. fer. 8 \mathring{R} . *Hæc*
est vera. 9 l. com. S. P. M.—Vp. *alb.* á cap.
seq. com. præ.
- 27 Fer. 5. Vigil. S. Fructi C. *dup.* H. (25 huj. h. s.)
9 l. com. et ult. Ev. Vig. (2 Ms.)—Vp. *rub.* seq.
com. præ.
- 28 Fer. 6. (+) Ss. Ap. Simon. et Judæ *dup.* 2 cl.
Cr. Pf. Ap.—In Vp. com. seq.
- 29 Sab. (+ in Cathal.) *rub.* S. Narcisi E. M. *dup.*
H. ll. et \mathring{R} . (3 *Narcissus Episc.* quod est 7
pro Gerund.) 1 N. et Aña. ad Betus. t. pr. Ms.
Statuit. Ev. *Nisi granum.*—In Vp. com. Dom. I
Nov. *Vidi Dñum.*
- 30 Dom. **XXII** p. Pent. I Nov. *virid.* De ea,
sem. Suff. etc. 2 or. *A cunctis.* 3 ad libit. Cr.
Pf. Trin.—Vp. *alb.* seq. com. Dom.
- 31 Fer. 2 Vigil. *Jejun.* Ss. Angelor. Custod. *dup.*
maj. (2 huj.) 9 l. com. et ult. Ev. Vig. Cr.
(2 Ms.)—Vp. *alb.* seq. t.

NOVEMBER

Novil. d. 13 h. 12 noct.—Plen. d. 28 h. 5 manè.

Quibuslibet Ecclesiis et Oratoriis quum publicis tum privatis,
et in Sacellis ad Seminaria, Collegia et Religiosas, vel pias
utriusque sexus Communitates expectantibus, Missæ pri-
vatæ de *Requiem*, præsentæ, insepulto, vel etiam sepulto
non ultra biduum, cadavere fieri possunt die vel pro die
obitus aut depositionis; verum sub clausulis et conditio-
nibus, quibus juxta Rubricas et Decreta, Missa solemn-
is de Requie, iisdem in casibus decantatur, exceptis duplici-
bus 1 class. Dom. et festis de præcepto. S. R. C. 8 Jun. 1896.
Si agatur de Ecclis. et Oratoriis publicis, fieri etiam debet
funus cum Missa exequiali. 12 Jan. 1897.

- 1 Fer 3. ✠ OMN. SANCTOR *dup.* 1 cl.* cum oct.
Cr.—Cum 2 Vp.

¶ Post *Bmus. Dño.* Vp. dicunt. (etiam
extra Chor.) Vp. Defunctor. ritu *dup.* color.
nigr. cum Prec. flexis genib. sin. Psalm. *Lau-*
da, or. *Fidelium,* cum integr. conclus.

Ab his vesp. usq. ad solis occas. seq. diei
(1. P.) visit. pr. Eccles. paroch., quæ indulg.
est applicabil. pro defunct. in quorum suffr.
cras omn. Altar. sunt privileg.

- 2 Fer. 4. *alb.* De 2 die oct. *sem.* ll. 1 N. fer.
reliq. ut in f. et pr. loc. 2 or. *Spir. S.* 3
Eccle. Cr.=COMMEN. OMN. FIDEL. DEFUNCT.
dup. Post *Bmus. Dño.* Laud. dicunt. Matut.
et Laud. Defunct. 9. \mathring{R} . *Libera me Dñe. de*

morte, omiss. Ps. *De profundis* ante or. *Fidelium*.—Post Tert. Ms. Convent. de infr. oct., et post Non., quæ hodie est principal., Ms. solemn. defunc. I in Ord. Omnes Ms privat. sunt de *Requiem*, cum unica or. et *Sequentia*, H.

Quilibet Sacerd. potest tres Ms. hodie celebr. aplicand. unam pro omn. fidel. Defunc. sin. stipend. *sub pœna gravi*. In duab. priorib. Ms. hausto accurate Sacrat. Sang. per eamd. partem calicis (iste desinit. supra corporal. in quo debet remanere pro præparat. 2 et 3 Ms.) digit. purificant. in aliquo vase mundo, dicendo antea in medio Altaris manib. junctis *Quod ore*; et dum digitos lavat *Corpus tuum*, juxta decreta.—Vp. *rub.* seq. com. oct.

3 Fer. 5. Ss. Innum. Mm. *Cæsaraug. dup.* H. II. I N. fer. com. oct. *ÿ. Lætamini*. Cr.—Vp. *alb.* á cap. seq. com. præ. oct. *ÿ. Lætam.* et Ss. Mm. Vitalis etc. *ÿ. Exultent.*

4 Fer. 6. S. Caroli E. C. *dup.* II. I N. fer. 9 l. com. (1 oct.) Ss. Mm. *ÿ. Lætam.* Cr.—In Vp. com. oct.

Recessus spiritual. hora 4.

5 Sab. *alb.* De 5 die oct. *sem.* II. I N. sab. rel. ut in f. et pr. loc. 2 or. *Spir. S. 3 Ecclæ.* Cr.—Vp. *alb.* á cap. Dom. (sab. ad Vp. Psalter.) com. oct.


In Cathedrali post Nonam Ms. solemnis de Anniversario omn. Diœcesis Episcoporum et hujus almæ Ecclæ. Canonicoꝝ Defunctor. (Cœrem. Episc. Lib. II, cap. 37.)

Dom. II Nov. prætermit. cum sua hebdomada.

6 **Dom. XXIII** p. Pent. III Nov. De ea, *sem.* com. oct. Cr. Pf. Trin.—In Vp. com. oct.

7 Fer. 2. De VII die oct. *sem.* ut sab. præ. et pr. loc.—Vp. *alb.* seq. ut in I f. com. Ss. Mm. Coronat. *ÿ. Exultabunt.*

8 Fer. 3. Octav. Ss: Omn. *dup.* II. I N. fer. 9. I. et com. Ss. Mm. *ÿ. Lætam.*—Vp. seq. com. præ. et S. Theodori M.

9 Fer. 4.  **SYNODUS.** *alb.* Dedic. Basil. Lateran. SS. Salvat. *dup. maj.* 9 l. et com. S. M. Cr.—In Vp. com. seq. et Ss. Mm. Triphon. etc.

10 Fer. 5. *alb.* S. Andreæ Avellini C. *dup.* II. I N. fer. 9 l. com. Ss. Mm.—Vp. á cap. seq. com. præ. et S. Mennæ M.

11 Fer. 6. *alb.* S. Martini E. C. *dup.* 9 l. et com. S. M.—In Vp. com. seq.

12 Sab. *rub.* S. Martini P. M. *sem.* II. I N. sab. 8 *ÿ. Dñe. præven. Suff.* etc. 2 or. *A cunct.* 3 ad lib.—Vp. *alb.* seq. com. præ. S. Stanislai Kostka C. *dup. m.* ut in append. pro aliq. loc. et Dom. *Qui cœlorum.* Or. *Præsta quæsumus* 7 *ÿ. termin. tuum sanct. Patrocinium.* (*ÿ.*)

- 13 **Dom. XXIV** p. Pent., VI p. Epiph., IV Nov. II in mense, Patrocin. B. M. V. *dup. 2 cl.* H. (I. P. aud. Ms. Conv.) 9 l. com. (1 S. C.) et ult. Ev. Dom. VI quæ superfuit p. Epiph. Cr. Pf. *Et.... festiv.*—In Vp. com. seq. S. C. et Dom.
- 14 Fer. 2. *rub.* S. Josaphat E. M. *dup.* ll. 1 N. Dcm. præ. *Incip. lib. Osee.* rel. ut in noviss. quat. Ms. pr.—Vp. á cap. seq. com. præ.
- 15 Fer. 3. *rub.* S. Eugenii E. M. *dup.* H. ll. 1 N. fer.—Vp. *alb.* seq. com. præ.
- 16 Fer. 4. S. Gertrudis V. *dup. 2 cl.* H. ut pr. loco.—In Vp. com. seq.
- 17 Fer. 5. *rub.* Ss. Mm. Aciscli et Vict. *dup.* H. ll. 1 N. fer. 8 r̄. *Hæc est.*—Vp. *alb.* seq. com. præ.
- 18 Fer. 6. Dedic. Basil. Ss. Ap. Petri et Pauli, *dup. maj.* Cr.—In Vp. com. seq. et S. Pontiani M.
- 19 Sab. *alb.* S. Elisabeth Vid. *dup.* ll. 1 N. 1.^a fer. 6 præ. *Incip. Abdias.* 2.^a et 3.^a hod. *Inc. Jonas.* 9 l. com. S. P. M.—Vp. á cap. seq. L. h. com. præ. et Dom.
- 20 **Dom. XXV** ult. sub. n.^o 24 p. Pent. V Nov. *alb.* S. Felicis de Valois C. *dup.* ll. 1 N. 9, com. et ult. Ev. Dom. Cr. Pf. Trin.—Vp. seq. com. præ. et Dom. (†.)
- 21 Fer. 2. *alb.* Præsent. B. M. V. *dup. maj.* ut pr. loc. Cr. Pf. *Et... præsent.*—In Vp. com. seq.
- 22 Fer. 3. *rub.* S. Cæcilie V. M. *dup.* ut pr. loc.

- Vp. á cap. seq. com. præ. et S. Felicit. M. aña. *Simile.*
- 23 Fer. 4. *rub.* S. Clement. I P. M. *dup.* ll. 1 N. (*hoc anno*) 1.^a fer. 2 præ. *Incip. Nahum,* 2.^a fer. 3. *Inc. Habacuc,* 3.^a hod. *Inc. Sophonias.* 9 l. et com. *Date ei.* S. M.—Vp. *alb.* seq. L. h. com. præ. t.
- 24 Fer. 5. S. Joan. á Cruce C. *dup. 2 cl.* ll. 1 N. *Justus.* 9 l. com. in Laud. et Ms. t. priv. S. Chrysogoni M.—In Vp. com. seq.
- 25 Fer. 6. *rub.* S. Catharinæ V. M. *dup.* ll. 1 N. 1.^a fer. præ. *Inc. Aggæus,* 2.^a hod. *Inc. Zacharias,* 3.^a sab. seq. *Inc. Malachias.*—Vp. *alb.* seq. com. S. Joseph ut 19 Mart. præ. et S. Petri Alexandr. E. M. (†.)
- 26 Sab. Desponsat. B. M. V. *dup. maj.* 9 l. et com. (1 S. Jph. in Secreta mut. verb. *festiv.* in *commem.*) S. E. M. Cr. Pf. *Et... Desponsat.*—In Vp. com. S. Jph. Dom. et S. Didaci C. *sem.* (13 huj. cr. s.)
- ¶ Ab his Vp. cessant *Suff.* non *Prec.* usq. p. Oct. Epiph.—Aña. final. *Alma Redempt. †. Angelus.* or. *Gratiam.*—In Off. et Ms. de Temp. omitt. *Te-Deum. Gl. in excels.* et *Ite Ms. est;* huj. loc. *Bmus. Dño.,* Mtri. cum planet. plic. sin. org.—Ad Pr. †. *Qui venturus.* in omni off. nisi pr. habeat.

Claudunt. Nuptiæ solemnes.

- 27 **Dom. I Advent. 1 cl.** (I. P.) *viol.* De ea. *sem.* com. S. C. 3. or. *Deus qui.* Cr. Pf. Trin. —In Vp. com. seq. et S. C.
- 28 Fer. 2. *alb.* S. Gregor. *Thaumat.* E. C. *sem.* (17 huj. h. s.) ll. 1 N. et com. fer. Ad Pr. *Prec.* 3 or. ut heri.—Vp. seq. L. h. com. præ. fer. et S. Saturnini M.
- 29 Fer. 3. *alb.* Vig. S. Silvestri Ab. *dup.* (26 huj. h. s.) ll. 1 N. et com. t. fer. et S. M. reliq. ut in pr. noviss. 2 or. fer., 3 et ult. Ev. Vig. 4 S. M. cum imp. (2 Ms.)—Vp. *rub.* seq. com. præ. et fer.
- 30 Fer. 4. (†) S. Andreae Ap. *dup.* 2 cl. com. fer. Cr. Pf. Ap.—In Vp. com. seq. et fer. (γ.)

DECEMBER

Novil. d. 13, h. 11 manè.—Plenil. d. 27, h. 11 noct.

Missa de Feria dicitur, quando non occurrit Festum vel Octava. —In Vigiliis autem, et Feriis Quatuor Temporum, vel Feria II Rogationum, quæ veniunt infra Oct. Missa dicitur de Vigilia vel Feriis supradictis, cum commemoratione Octavæ, præterquam infra Oct. Corporis Christi, in qua in Ecclis. Cathedralibus et Collegiatis cantantur duæ Missæ, una de Oct. post Tertiam, alia de Vigilia post Nonam.—*Rubricæ general. Miss. III, 1, 2.*

- 1 Fer. 5. *alb.* Off. vot. SS. Euch. Sacram. *sem.* ll. 1 N. fer. in 2.º et 3.º de die Oct. Corp. Chr. seu ut in Quaterno off. vot. com. fer. *Prec.* ad Pr. Ms. *Cibavit.* é votiv. cum Gl. 2 or. *Deus qui.* Pf. Nativ.—Vp. *rub.* seq. com. præ. et fer. *Prec.*

- 2 Fer. 6. *jejun.* S. Bibianæ V. M. *sem.* ll. 1 N. et com. fer. *Prec.* ut heri.—Vp. *alb.* seq. com. præ. et fer.

Recessus spiritual. hora 4.

- 3 Sab. *jejun.* S. Francisci Xavier. C. *dup.* ll. 1 N. et com. sab.—In Vp. com. Dom. et S. Barbaraæ V. M. *dup. m.* H.
- 4 **Dom. II Adv.** (I. P.) 2 cl. *viol.* De ea, *sem.* com. S. V. M. Ad Pr. *Prec.* 3 or. *Deus qui.*—Vp. *alb.* seq. L. h. *O Doct.* com. Dom. S. V. M. et S. Sabbæ Ab. γ. *Justum.*
- 5 Fer. 2. S. Petri Chrysologi E. C. D. *dup.* ll. 1 N. *Fidelis.* 8 ṙ. *In medio.* com. fer. et S. Ab. γ. *Amavit.* In Ms. Cr. *Communio Dñe quinque.* ut in 11 huj.—Vp. á cap. seq. com. præ. et fer.
- 6 Fer. 3. *alb.* S. Nicolai E. C. *dup.* ll. 1 N. et com. fer.—Vp. á cap. seq. L. h. *O Doct.* com. præ. et fer.
- 7 Fer. 4. *alb.* Vig. S. Ambrosii E. C. D. *dup.* ll. 1 N. *Fidelis.* com. t. fer. 3 or. et ult. Ev. Vig. Cr. (2 Ms.)—Vp. *cærul.* seq. com. fer. t. (γ.) et per oct.
- 8 Fer. 5. ✠ (I. P. Visit. Ecclam. dicat. B. M. V.) **IMMAC. CONCEPTION.** B. M. V. *Hispaniar. Patronæ, dup. 1 cl.** cum oct. Omn. pr. com. fer. Cr. Pf *Et... Concept. imm.* et per oct.—In Vp. com. seq. et fer.
- 9 Fer. 6. *Jejun. rub.* S. Leocadiæ V. M. *dup.* H.

- ll. 1 N. et com. (1 oct.) fer.—Vp. *alb.* seq. com. præ. et S. Melchiad. P. M.
- 10 Sab. *Jejun.* Translat. almæ Domus B. M. V. Lauret. *dup. maj.* H. com. fer. et S. P. M. Cr. Pf. *Et... festiv.*—In Vp. com. Dom. et S. Damasi. P. C. *dup. m.*
- 11 **Dom. III Adv.** *Gaudete.* 2 cl. viol. (I. P.) De ea, *sem.* com. S. P. C. et oct. Convent. cum dalmat. et org. Pf. oct.—Vp. *rub.* seq. com. Dom. S. P. C. *Dum esset.* et oct.
- 12 Fer. 2. S. Eulaliæ *Emerit.* V. M. *dup.* H. ll. 1 N. *De Virginibus.* (13 Febr. 1892) com. oct. et fer.—Vp. á cap. seq. com. præ. oct. et fer.
- 13 Fer. 3. *rub.* S. Luciae V. M. *dup.* com. oct. et fer.—In Vp. com. oct. et fer.
- 14 Fer. 4. *Temp. jejun.* (I. P.) *cærul.* in off.; *viol.* in Ms. De 7 die oct. *sem.* ll. 1 N. *Ego Sapientia.* ut in ff. B. M. V. per ann. reliq. ut in f. et pr. loc. com. fer. Ms. de fer. com. et Pf. de oct. sin. Gl. nec Cr. 3 or. *Spir. S.* (Conv. p. Non.)—Vp. *cærul.* seq. ut in 1 f. com. fer.
- 15 Fer. 5. Oct. Concept. *dup.* ut in f. et pr. loc. com. fer.—In Vp. com. seq. et fer.
- 16 Fer. 6. *Temp. jejun.* (I. P.) *rub.* S. Eusebii E. M. *sem.* ll. 1 N. *A Mileto.* 8 r̄. *Dñe. prævenisti.* 9 l. com. et ult. Ev. fer. *Prec.* ad Pr. 3 or. *Deus qui.* (2 Ms.)—In Vp. com. fer. *Prec.* ad Compl.
- 17 Sab. *Temp. jejun.* *Ord.* (I. P.) *viol.* De ea,

- simp. Off. parv. in Chor.* Invit. et hymn. Dom. præ. añæ. et Ps. cum y. de Psalt. in Sab., absol. et bñes. de 3 N. Dom. ll. et r̄r̄. pr. Ad Laud. et Hor. añæ. *Prophetæ...* pr. fer. 4. Pro 4.^a añæ. ad *Audite cœli. dic. Expectetur.* et ad Bctus. *Quomodo.* Cap. hymn. et y. fer. 2 præ. *Prec.* ferial. (Conv. p. Non.)—Vp. de Psalt. in Sab. á cap. Dom. Añæ. *dup.* *O Sapientia.* Ad Compl. *Prec.*
- 18 **Dom. IV Adv.** 2 cl. viol. (I. P.) De ea, *sem.* *Prec.* ad Pr.—Vp. *alb.* seq. com. Dom. *O Adonai.* Fin. hymn. *Virtus, honor....*
- 19 Fer. 2. Expectatio Part. B. M. V. *dup. maj.* H. (heri) com. fer. y. Pr. *Qui venturus.* Cr. Pf. *Et.... expectat.* B. M. V.—In Vp. com. seq. et fer. *O Radix.*
- 20 Fer. 3. *alb.* Vigil. S. Dominici *de Silos* Ab. *dup.* H. ll. 1 N. et com. t. fer. 3 or. et ult. Ev. Vig. (2 Ms.)—Vp. *rub.* seq. com. præ. et fer. *O Clavis.*
- 21 Fer. 4. (+) S. Thomæ Ap. *dup.* 2 cl. com. fer. *Nolite timere.* Cr. Pf. Ap.—In Vp. com. fer. *O Oriens.*
- 22 Fer. 5. *viol.* De ea, *simp.* (In Chor. Off. parv.) Invit. et hym. Dom. præ., añæ. et Ps. cum y. de Psalt. absol. et bñes. de 1 N. Dom. ll. et r̄r̄. pr. Ad Laud. et Hor. añæ. *De Sion....* pr. huj. fer. Cap. et hymn. cum y. fer. 2 præ. *Prec.* ferial., flex. genib., et ita in Ms. ad ors.

et Canon., or. et Ms. Dom. præ. in Grad. omitt. *Allel.* et *ŷ.* seq. (Conv. p. Non.)—Vp. *alb.* seq. com. fer. *O Rex.*

23 Fer. 6. *Jejun.* B. Nicolai *Factor.* C. *dup.* H. (alicubi 5 Mart.) ll. 1 N. et com. fer. *Ecce completa.*—In Vp. com. fer. *O Emmanuel.*

24 Sab. (I. P.) *Jejun.* cum *abst.* Vigil. Nat. Dñi. *viol.* De ea, *sem.* Ps. de Sab. *aña.* et Ps. *Jubilate* omitt. A Laud. fit *dup.*—Martyrol. canit. cum *pluvial.* (sin. stola) *viol., incens. et lumin.,* et á verb. *In Beth.* usq. ad *secund. carnem,* omn. genufl. præ. Cantor. et cerofer. qui p. dicta verba genufl.—Ms. pr. or. unica, omiss. imper. Conv. p. Non. cum. dalm. et org.

Vp. *alb.* seq. (*ŷ.*) usq. ad Epiph. Ad *Alma Redempt.* *ŷ.* Post part. or. *Deus qui salutis,* usq. ad 2 Febr.

25 **Dom.** (I. P. in trib. Ms. et alia in Convent. præmis. Conf. et Commun. orando pro int. Ecclæ.) NATIVITAS D. N. J. *dup.* 1 cl.* cum oct. In 3 Ms. Cr. et dum canit. *Et incarnatus* Celebr. Mtri. ac omn. in locis suis genufl. et caput inclin. Pf. et *Communic.* pr. et per oct., in 1.^a Ms. dic. *Noctem.,* in aliis *Diem sacr.* In 2.^a fit com. S. Arastasiæ; in fin. 3.^æ Ev. Epiph. Pro calic. præpar. vid. 2 Nov. Ms. privatae non sunt celebrandæ nec Communio danda ante auroram absq. Indulto Apost.—In Vp. com. seq.

26 Fer. 2. (✠) I. P. *rub.* S. Stephani Protom. *dup.*

2 cl. cum oct. com. Nat. Cr. etc.—Vp. *rub.* de Nat. á cap. S. Steph. com. seq. et oct. Nat.

27 Fer. 3. (†) I. P. *alb.* S. Joan. Ap. Ev. *dup.* 2 cl. cum oct. com. octar. Cr. Pf. et *Communic.* de Nativ.—Vp. ut heri, á cap. de S. Joan. com. seq. et octar.

28 Fer. 4. (†) I. P. *viol.* Ss. Innocent. Mm. *dup.* 2 cl. cum oct. dic. 9 *ŕ.* com. octar. Convent. cum dalm. et org. sin Gl. nec *Allel.* dic. Tract. Cr. etc. *Bmus. Dño.*—Vp. *viol.* Nat. á cap. Ss. Inn. com. seq. et octar.

29 Fer. 5. *rub.* S. Thomæ *Cantuar.* E. M. *dup.* com. octar. Cr. etc.—Vp. Nat. á cap. seq. com. præ. Dom. infr. oct. et octar.

30 Fer. 6. *rub.* Translat. S. Jacobi Ap. *dup. maj.* H. 9 l. com. et ult. Ev. Dom. com. octar. et in Ms. etiam Anniver. Election. RMI. DÑI. EPI-SCOPI, or. *Deus omn. fid. pastor et rector, famulum tuum Joseph. quem pastor. Ecclæ. Ilerdensi* etc. (omiss. pro Papa) Cr. Pf. Ap. *Communic.* de oct.—Vp. Nat. á cap. præ. com. seq. Dom. et octar.

31 Sab. (†) *alb.* S. Silvestri I P. C. *dup.* ll. 1 N. Dom. præ. *Incip. Ep. ad Rom.* com. octar. Cr. etc.—Vp. *alb.* seq. t.

Hodie et anno insequenti 1899 littera Martyrologii erit t.

Laus Deo B. M. S. V., B. J. et Ss. Omnibus, Amen.

SUFFRAGIA SANCTORUM

COMM. DE CRUCE IN FERIA LI TANT. OFFICIO.

Ad Vesp. et Laud. Aña.—Per signum Crucis de inimicis nostris libera nos, Deus noster.

ŷ. *Omnis terra adóret te, et psallat tibi.*

Ṛ. *Psalmum dicat nómini tuo, Domine.*

Oremus. Perpetua nos, quæsumus Dómine, pace custódi, quos per lignum sanctæ Crucis redímire dignatus es.

TEMPORE AUTEM PASCHALI

Ad Vesp. Aña.—Crucem sanctam súbiit, qui inférnum confrégit accínetus est potentia, surréxit die tértia; allelúia.

Ad Laud. Aña.—Crucifixus surrexit á mórtuis, et redémit nos, allelúia, allel.

ŷ. *Dicite in natióibus, allelúia.*

Ṛ. *Quia Dóminus regnávít á ligno, allelúia.*

Oremus. Deus, qui pro nobis Filium tuum Crucis patíbulum subire voluisti, ut inimíci á nobis expélleres potestátem: concéde nobis fámulis tuis, ut resurrectiόνis grátiam consequámur. Per eúndem.

DE SANCTA MARIA

Ad Vesp. et Laud. Aña.—Sancta Maria, succurre miseris, juva pusillánimes, réfove flébiles, ora pro pópulo, intérvieni pro Clero, intércede pro devoto fæmineo sexu: sentiant omnes tuum juvámén, quicúmque célebrant tuam sanctam commemoratióem.

ŷ. *Ora pro nóbis sancta Dei Genitrix.*

Ṛ. *Ut digni efficiámur promissionibus Christi*

Oremus. Concéde nos fámulos tuos quæsumus, Dómine Deus, perpétua mentis et córporis sanitáte gaudere: et gloriosa beátæ Mariæ semper Vírginis intercessióne, á præ-senti liberári tristítia, et æterna pérfrui lætítia.

Ab Oct. Epiph. usq. ad Purificat. dicitur:

ŷ. *Post partum, Virgo inviolata permansisti.*

Ṛ. *Dei Génitrix intércede pro nobis.*

Oremus. Deus, qui salutis æternæ, beátæ Mariæ virginitáte fœcúnda, humano generi præmia præstitisti: tribue quæsumus ut ipsam pro nobis intércedere sentiamus, per quam merúimus Auctorem vitæ suscipere Dominum nostrum Jesum Christum Filium tuum.

DE S. JOAN. BAPT. PATRON. DIOEC.

Ad Vesp. Aña.—Puer, qui natus est nobis plus quam Prophéta est; hic est enim, de quo Salvátor ait: Inter natos mulierum non surrexit major Joanne Baptista.

ŷ. *Iste puer magnus coram Domino.*

℞. *Nam et manus ejus cum ipso est.*

Ad Laud. Aña.—Apértum est os Zachariæ, et prophetávit dicens: Benedictus Deus Israel.

ŷ. et ℞. *ut in Vp.*

Oremus. Deus, qui præsentem diem honorábilem nobis in beati Joánnis commemoratione fecisti: da pópulis tuis spirituálium grátiam gaudiórum, et omnium fidelium mentes dirige in viam salutis æternæ.

DE SANCTO JOSEPHO

Ad Vesp. Aña.—Ecce fidelis servus et prudens, quem constituit Dóminus super famíliam suam.

ŷ. *Gloria et divitiæ in domo ejus,*

℞. *Et justitia ejus manet in sæculum sæculi.*

Ad Laud. Aña.—Ipse Jesus erat incípiens quasi annorum triginta ut putabàtur filius Joseph.

ŷ. *Os iusti meditábitur sapientiam.*

℞. *Et língua ejus loquètur judícium.*

Oremus. Deus, qui ineffábili providentia beátum Joseph sanctíssimæ Genitricis tuæ Sponsum elígere dignátus es: præsta quæsumus, ut quem protectórem veneramur in terris, intercessórem habére mereámur in cœlis.

DE SANCTIS APOST. PETRO ET PAULO

Ad Vesp. Aña.—Petrus Apóstolus, et Paulus Doctor géntium, ipsi nos docuérunt legem tuam, Dómine.

ŷ. *Constitues eos principes super omnem terram.*

℞. *Mémores erunt nominis tui, Dómine.*

Ad Laud. Aña.—Gloriósi príncipes terræ quomodo in vita sua dilexerunt se, ita et in morte non sunt separáti.

ŷ. *In omnem terram exivit sonus eórum.*

℞. *Et in fines orbis terræ verba eórum.*

Orémus. Deus, cujus dextera beátum Petrum ambulántem in fluctibus, ne mergeretur, eréxit, et coapostolum ejus Paulum tertio naufragántem, de profúndo pélagi liberavit: exaudi nos propítius et concede; ut ambórum méritis æternitatis glóriam consequámur.

DE S. JACOBO APOSTOLO HISPANIAR. PATRONO

Ad Vesp. Aña.—O beátum Apóstolum, qui inter primos electus, primus ómnium Apostolorum Dómini cálicem bíbere méruit. ¡Oh gloriósum Hispániæ regnum, tali pignore ac patróno munitum, per quem fecit illi magna qui potens est! Allelúia.

Ÿ. *Annuntiavérunt opera Dei.*

℞. *Et facta ejus intellexérunt.*

Ad Laud. Aña.—Visitávit nos per sanctum suum Apostolum, et fécit salútem de inimicis nostris Dóminus Deus noster.

Ÿ. *Annuntiavérunt...* ℞. *Et facta ejus...*

Oremus. Esto, Dómine, plebi tuæ sanctificátor et custos: ut beáti Jacobi Apóstoli tui munita præsiidiis, et conversatione tibi pláceat, et secúra mente deserviat.

Agitur híc commemor. de Patrono seu Titulari Ecclesiæ propriæ, si dignitate apostolis inferior sit.

DE PACE

Ad Vesp. et Laud. Aña.—Da pacem, Domine, in diébus nostris, quia non est álius qui pugnet pro nobis nisi tu, Deus noster.

Ÿ. *Fiat pax in virtute tua.*

℞. *Et abundantia in túrribus tuis.*

Oremus. Deus, á quo sancta desideria, recta consília et justa sunt ópera; da servis tuis illam, quam mundus dare non potest, pacem; ut et corda nostra mandátis tuis dedita, et hòstium sublata formídine, témpora sint tua protectióne tranquílla. Per Dóminum etc.

DECRETA S. R. C. SCITU DIGNIORA

I

Instantibus plerisque Rmis. Episcopis variarum regionum, qui sacros ritus et cæremonias iuxta ecclesiásticas præscriptiones ac laudabiles consuetudines in suis diœcesibus observari satagunt, quæstio super Altari quod communiter dicitur *sepulchrum*, alias agitata, Sacræ Rituum Congregationi sub duplici sequenti dubio reposita fuit: nimirum:

I. Utrum in Altari, in quo, Feria V et VI Maioris Hebdomadæ, publicæ adorationi exponitur et asservatur Sanctissimum Eucharistiæ Sacramentum, repræsentetur sepultura Domini, aut institutio eiusdem Augustissimi Sacramenti?

II. Utrum liceat ad exornandum prædictum Altare adhibere statuas aut picturas, nempe Bea-

tissimæ Virginis, S. Ioannis Evangelistæ, S. Mariæ Magdalenæ et militum custodum, aliaque huiusmodi?

Sacra porro Rituum Congregatio in ordinariis Comitibus subsignata die ad Vaticanum habitis, ad relationem infrascripti Cardinalis Sacræ eidem Congregationi Præfecti, exquisitis trium Rmorum. Consultorum suffragiis scripto exaratis, attenta quoque antiqua et præsentis Ecclesiæ disciplina, omnibusque maturo examine perpensis, rescribendum censuit:

Ad I. *Utrumque.*

Ad II. *Negative.* Poterunt tamen Episcopi, ubi antiqua consuetudo vigeat, huiusmodi repræsentationes tolerare; caveant autem ne novæ consuetudines hac in re introducantur. Atque ita rescripsit, contrariis quibuscumque decretis abrogatis. Die 15 Decembris 1896.

Facta postmodum de his Sanctissimo Domino Nostro Leoni Papæ XIII per ipsum infrascriptum Cardinalem relatione, Sanctitas Sua Rescriptum Sacræ Congregationis ratum habuit, et confirmavit, iisdem die, mense et anno.

II

Sanctissimus Dominus Noster Leo Papa XIII ad levamen animarum quæ in Purgatorio detinentur, Sacræ Rituum Congregationi facultatem indulgere dignatus est, qua singulis petentibus R. R. E. Cardinalibus, Episcopis, aliisque Prælatibus, quibus

Oratorii privati privilegium de iure competit, permitti possit in eodem Oratorio unica Missa privata de Requie, defunctis applicanda, infra hebdomadam diebus non impeditis a Festo ritus duplicis, quod iure translationis pollet, a Dominicis aliisque Festis de præcepto servandis necnon a Vigiliis, Feriis, Octavisque privilegiatis; et servatis Rubricis. Contrariis non obstantibus quibuscumque. Die 8 Iunii 1896.

III

Nonnulli Ecclesiarum Rectores sequentia Dubia super legitima interpretatione Decreti *Aucto*, die 8 Iunii anno nuper elapso 1896 editi, circa Missas privatas de Requie, die et pro die obitus indultas, Sacræ Rituum Congregationi resolvenda humiliter proposuerunt, videlicet:

I. Privilegium circa Missas lectas de Requie ex præfato Decreto concessum sacellis sepulchreti, favetne sive Ecclesiæ vel Oratorio publico ac principali ipsius sepulchreti, sive aliis Ecclesiis vel Cappellis, extra cœmeterium, subter quas ad legitimam distantiam alicuius defuncti cadaver quiescit?

II. Missæ privatæ de Requie, quæ sub expressis conditionibus celebrari possunt præsentem cadavere, licitæne erunt in quibuslibet Ecclesiis vel Oratoriis sive publicis sive privatis?

III. Huiusmodi Missæ privatæ de Requie celebrarine poterunt sine applicatione pro Defuncto, cuius cadaver est vel censetur præsens?

IV. Eædem pariter Missæ possuntne celebrari diebus non duplicibus, qui tamen festa duplicia I classis excludunt, uti ex. gr. feria IV Cinerum?

Et Sacra eadem Congregatio ad relationem subscripti Secretarii, exquisita sententia Commissionis Liturgicæ, omnibusque mature perpensis, respondendum censuit:

Ad I. Negative ad utrumque.

Ad II. Affirmative, dummodo cadaver sit physice vel moraliter præsens; sed, si agatur de Ecclesiis et Oratoriis publicis, fieri debet etiam funus cum Missa exequiali.

Ad III et IV. Negative.

Atque ita rescripsit et servari mandavit, die 12 Ianuarii 1897.

IV

Cœtus Presbyterorum Sæcularium S. Pauli Apostoli in Urbe Summo Pontifici Pio Papæ VII humiliter significarunt, in multis templis iustis de causis non eodem, quem Ecclesia constituit, die, festum SS. Cordis Iesu celebrari consuevisse; quapropter ab Eo suppliciter petiverunt, ut veniam daret, qua Missæ SS. Cordis Iesu propriæ eo die celebrari possent, quo festum ageretur: simulque concederet Indulgentiam Plenariam omnibus Christifidelibus, qui confessi et Sacra Communionem refecti, pias preces in Templo, ubi festum celebratur, ad mentem Summi Pontificis D. O. M. fuderint; quibus

postulationibus Sanctitas Sua ita satisfacit: «Ex Audientia SSmi. Die 7 Iulii 1815. SSmus benigne annuit pro gratia in omnibus et in perpetuum, de licentia tamen Ordinariorum respective locorum quoad translationem diei festi: contrariis non obstantibus. P. F. Card. Galeffi.» Eiusmodi Rescripto Secretariæ supplicum libellorum Sacræ Rituum Congregationi nuper exhibito, Moderator Primariæ Congregationis SSmi. Cordis Iesu penes Ecclesiam de Pace in Urbe ab ipsa S. Congregatione humiliter postulavit: «Utrum iuxta praxim eiusdem Sacræ Congregationis, omnes Missæ propriæ de SS. Corde Iesu celebrari valeant in solemnitate translata ipsius SS. Cordis et qualibet die a Rmis. Ordinariis locorum in casu designata?» Et Sacra Rituum Congregatio, referente subscripto Secretario, audito etiam voto Commissionis Liturgicæ, omnibusque accurate perpensis, rescribendum censuit: «Firmiter manente Festo SS. Cordis Iesu affixo Feriæ VI post Octavam Corporis Christi et quotannis recolendo cum Officio et Missa propriis iuxta Rubricas et Decreta, eiusdem festis externam solemnitatem, ad tramites Rescripti suprarelati, in aliam diem à Rmis. Ordinariis locorum designatam posse transferri etiam cum privilegio celebrationis Missæ propriæ de ipsomet SS. Corde Iesu: hoc autem privilegium iuxta praxim Sacrorum Rituum Congregationis excludi quoad Missam Solemnem a duplicibus primæ classis et a Dominicis privilegiatis item primæ clas-

sis et quoad Missas lectas etiam a duplicibus secundæ classis, necnon á Dominicis, feriis, Vigiliis, Octavisque privilegiatis; atque ea sub lege illud adhiberi posse, ut numquam omittatur Missa Conventualis vel Parochialis Officio diei respondens, ubi eam celebrandi adsit obligatio; et servantur Rubricæ. Atque ita rescripsit.

Die 23 Julii 1897.

C. CARD. MAZZELLA EP. PRÆNESTIN.

S. R. C. PRÆF.

L. ✠ S.

D. PANICI S. R. C. Secretarius.



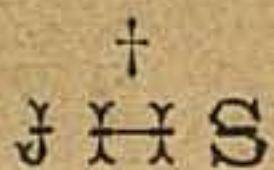
COMMENDANTUR

orationibus omnium hujus Diœcesis sacerdotes qui præterito anno diem Domini obvierunt.

- Rdus. D. Michaël Cristofol, Sacerdos adscriptus Os, obiit die 29 Decembris 1896.—H. (*)
- » » Paulus Griñó, Capellanus castrens. jubilat. in hac Civit... 16 Januarii 1897.—H.
- » » Josephus Jansá, Beneficiatus Borjas.... 16 Januar.—H.

(*) La letra H indica que el difunto perteneció á la Hermandad de Sufragios.

- Rdus. D. Antonius Marqués, Parochus *Torres de Alcanadre*... 2 Februar.—H.
- » » Thomas Gomis, Beneficiatus hujus S. E. Cathedral... *Juncosa* 29 Martii.—H.
- » » Vincentius Espot, Parochus *Malpás*... 13 Aprilis.
- » » Antonius Albá, Beneficiatus S. E. Cathedral. *Ilerd*... 14 April.—H.
- » » Antonius Pallás, Œconomus parœciæ *Torrelameo*... 23 April.—H.
- » » Marianus Quintillá, Parochus *Pomar*... 12 Maji.—H.
- » » Michaël Martí, Parochus *Vallebrera*... 14 Maji.—H.
- » » Marianus Sahún, Parochus *Serraduy*... *Oscæ* 14 Maji.—H.
- Ill. Lic. D. Antonius Pinet, Canon. Lectoral. huj. almæ Eccl. Cathedral... 26 Maji.—H.
- Rdus. D. Antonius Guiu, Benefic. ejusd. S. E. Cathedral... *Granadella* 12 Julii.
- » » Paulus Jové, Coadjutor *Serós*... 27 Julii.—H.
- » » Florentinus Artal, Parochus *Alins*... 4 Septembris.—H.
- » » Josephus Cullerés, Parochus *Valcarca*... 8 Octobris.—H.
- Perill. Lic. D. Antonius Roig Bugallal, Decanus (olim huj. S. E. Cathedral.) *Metropol. S. Jacobi Compostellæ*... 10 Octobris.—H.



CASA-MISION Y DE EJERCICIOS ESPIRITUALES DE LÉRIDA

Durante el año de 1898 se darán ejercicios espirituales, con el auxilio de Dios, y aprobacion de S. S. Ilma. en los dias siguientes:

PARA SRES. SACERDOTES

Table with 2 columns: Meses, Dias. Rows: ABRIL (18), SEPTIEMBRE (26), OCTUBRE (10), OCTUBRE (24)

Los que deseen aprovecharse de este medio efficacisimo de santificacion, deberán estar en la predicha casa á las cuatro y media de la tarde de los dias señalados, concluyendo su retiro á las nueve y media de la mañana del dia sexto.

Los Sres. Sacerdotes que resuelvan asistir á dichos ejercicios, deberán avisarlo al Rdo. P. Superior de la mencionada Casa con la debida anticipacion, por que no hay más que 23 habitaciones disponibles, y si no se les contesta luego, será señal de que les queda reservado aposento.

Si previesen que no podrán asistir, sirvanse dar aviso anticipado á fin de poder ofrecer á otro su aposento.

Se puede ganar una indulgencia plenaria, y recibir la bendicion papal en el ultimo acto, por concesion de Su Santidad el Papa Pio IX.

ADVERTENCIA.—Fuera de los dias arriba indicados, no se admite á ejercicios.

Sociedad de S. Juan Evangelista,

DESCLÉE LEFEBVRE Y Cia,

EDITORES PONTIFICIOS

Y DE LA SAGRADA CONGREGACIÓN DE RITOS

TORNAI [Bélgica]

Dirigirse á la Libreria D. Lisardo Portal en Lerida y á las otras principales Librerias de la Diocesis.

Missale Romanum ex decreto SS. Concilii Tridentini restitutum, S. Pii V. Pontificis Maximi jussu editum, Clementis VIII., Urbani VIII. et Leonis XIII. auctoritate recognitum.

N. — Todas las ediciones del Misal han sido revisadas y aprobadas por la S. Congregación de Ritos; contienen todas las Misas nuevas y estan enteramente conformes á los últimos Decretos.

[Nº 1] Missale Romanum en-folio mayor (40 x 27 1/2). Texto negro y encarnado. — Badana fuerte encarnada, realces y cortes dorados. Ps. 69-00.

[Nº 2] Missale Romanum pequeño folio (34 1/2 x 23 1/2). Texto negro y encarnado. — Badana fuerte encarnada, realces y cortes dorados. Ps. 54-00.

[Nº 3] MISSALE ROMANUM, en-cuarto (30 1/2 x 21 1/2). Texto negro y encarnado con dos magnificos Cromos, muchas viñetas, y grabados en xilografía, letra muy clara. Nueva edición. — En Badana, cortes encarnados, cruz en las tapas. Ps. 26-00. — Badana, cruz y cortes dorados. Ps. 33-50. — En Chagrin negro, cortes dorados, cruz en las tapas, charnelas de piel, costura sobre nervios. Ps. 32-00. — En Chagrin encarnado, cortes dorados, cruz dorada en las tapas. Ps. 42.

[Nº 14] MISSALE ROMANUM en-8º (24 1/2 x 15 1/2) con los Propios de España, texto en negro y encarnado. — Badana encarnada, cortes y realces dorados. Ps. 25-00.

[Nº 4] Missale Romanum, en-18, (14 1/2 x 8 1/2), edición portatil, con el canto. Texto negro y encarnado. — En chagrin negro, cortes dorados. Ps. 12-00.

[Nº 5] **Missale Parvum** en-32 ($12\frac{1}{2} \times 7\frac{1}{2}$), Texto negro con orlas encarnadas. — Chagrin negro, cortes dorados. Ps. 5-00.

[Nº 7] **Missæ pro Defunctis**, pequeño folio ($34\frac{1}{2} \times 23\frac{1}{2}$), texto negro y encarnado, muy rica orla en negro y encarnado, papel de tina. Tela fuerte negra, cortes encarnados, realces en frío. Ps. 5-50. — Badana, cortes encarnados, realces en frío. — Ps. 7-50.



Breviarium Romanum ex decreto SS. Concilii Tridentini restitutum, S. Pii V. Pontificis Maximi jussu editum, Clementis VIII., Urbani VIII. et Leonis XIII. auctoritate recognitum.

N. — Todas las ediciones del Breviario han sido revisadas y aprobadas por la S. Congregación de Ritos; contienen todos los Oficios nuevos y estan enteramente conformes á los últimos Decretos.

[Nº 25] **Breviarium Romanum**, 2 tomos en-4º ($28 \times 19\frac{1}{2}$) edición de todo lujo. Texto negro y encarnado. — Chagrin negro cortes dorados. Ps. 64-00.

[Nº 26] **BREVIARIUM ROMANUM**, 4 tomos en-12º ($17\frac{1}{2} \times 10\frac{1}{2}$). Texto negro y encarnado. — Chagrin negro, cortes dorados. Ps. 48-00.

[Nº 27] **El mismo**, 1 tomo en-12º ($17\frac{1}{2} \times 10\frac{1}{2}$) con cuadernos para viaje. Texto negro y encarnado. — Chagrin negro, cortes dorados. Ps. 34-00.

[Nº 28] **Breviarium Romanum**, 1 tomo (Totum $17\frac{1}{2} \times 10\frac{1}{2}$). Texto negro y encarnado. — Chagrin negro, cort. dorados. Ps. 19-00.

[Nº 35] **BREVIARIUM ROMANUM**, 4 tomos en-16, ($16 \times 9\frac{1}{2}$). Impreso sobre papel de las Indias muy fuerte y perfectamente opaco. Cada tomo tiene 1100 paginas poco mas ó menos, y encuadernado en chagrin pesa 350 gramos; espesor de cada tomo, 20 milim. Letras muy claras grabadas especialmente para esta edición; texto negro y encarnado con muchas viñetas. Nueva edicion.

Entre los Breviarios hasta ahora conocidos, este Breviario en-16 es uno de los que tienen menos llamadas. Muchos oficios en efecto son completos con todos sus Salmos y demás, por ejemplo los de la Semana Santa, los votivos de los Angeles, del Santisimo, de la Pasion; son tambien enteros, y completos los responsorios de los Nocturnos, las Antifonas de las Comemoraciones, etc.

El texto ha sido enmendado con todo esmero, conforme enteramente con el que encomiendan y completan los recientes decretos de la Sagrada Congregación de Ritos.

Chagrin negro, cortes dorados, realces en frío. Ps. 44-00. — Chagrin negro, flexible, cortes dorados, angulos redondos, nervios prolongados en las tapas. Ps. 45-50.

[Nº 29] **Breviarium Romanum**, 4 tomos en-18 ($14\frac{1}{2} \times 8\frac{1}{2}$). Texto negro y encarn. — Chagrin negro, cort. dorad. Ps. 38-00.

[Nº 30] **Breviarium Romanum**, 2 tomos en-18 ($14\frac{1}{2} \times 8\frac{1}{2}$). Texto negro y encarn. — Chagrin negro, cort. dorad. Ps. 23-00.

[Nº 31] **Breviarium Romanum**, 4 tomos en-32 pequeño ($12 \times 7\frac{1}{2}$). Texto negro y encarnado. — Chagrin negro, cortes dorados. Ps. 28-00.

[Nº 32] **El mismo**, 1 tomo en-32 ($12 \times 7\frac{1}{2}$) con cuad. para viaje. Texto negro, y encarn. — Chagrin negro, cort. dorad. Ps. 21-00.

[Nº 39] **HORAE DIURNAE BREVIARII ROMANI** en-32 ($12\frac{1}{2} \times 7\frac{1}{2}$). Impreso sobre papel de las Indias muy fuerte y perfectamente opaco. Tiene 1082 paginas, y encuadernado en chagrin pesa 215 gramos; espesor 18-20 milim. *Letras muy claras*; texto negro y encarnado con orla y muchas viñetas. **Acaba de salir a luz.**

Chagrin negro, cortes dorados. Ps. 7-75. — Chagrin negro, cortes dorados, flexible, angulos redondos, nervios prolongados en las tapas. Ps. 8-00.

[Nº 36B] **Horæ Diurnæ**, en-32 ($12\frac{1}{2} \times 7\frac{1}{2}$). Impreso sobre papel de las Indias muy fuerte y perfectamente opaco. Letras claras; texto negro y encarnado con orla y muchas viñetas. — Chagrin negro, cortes dorados. Ps. 6-75. — Chagrin negro, cortes dorados, flexible, angulos redondos, nervios prolongados en las tapas. Ps. 7-25.

[Nº 37] **Horæ Diurnæ**, pequeño en-32 ($12 \times 7\frac{1}{2}$). Texto en negro y encarnado. — En Rústica. Ps. 3-00. — Chagrin negro, cortes dorados. Ps. 5-50.

[Nº 38] **Horæ Diurnæ**, en-24 (14×8^8). Texto en negro. — En Rústica. Ps. 1-50. — Chagrin negro, cortes dorados. Ps. 5-00.

[Nº 334] **Officia Hebdomadæ sanctæ et Octavæ Paschæ**, en-12 ($17\frac{1}{2} \times 10\frac{1}{2}$), secundum Missale et Breviarium Romanum, editio completa *cum cantu emendato*. — Texto negro y encarnado. — Chagrin negro, cortes dorados. Ps. 6-75.

[Nº 47] **Officia votiva per annum**, en-12, edición B (17½ × 10½), additis Lectionibus Scripturae occurrentis, etc. Texto negro y encarnado. — Chagrin negro, cortes dorados. Ps. 7-00.

[Nº 62] **Preces recitandae post Missam** de mandato SS. D. N. Leonis XIII. a quolibet Sacerdote in fine cujusque Missae sine cantu celebratae. Rica impresion en negro y encarnado con viñetas: Pequeño tamaño (27 × 19). En pliego in plano. Ps. 0-10. — Encolado sobre carton, ribete de tela. Ps. 0-75. — Ribete de piel, orla dorada. — Ps. 2-30.

[Nº 64] **Rituale Romanum**, en-4º (28 × 19½). Texto en negro y encarnado. — Badana fuerte negra, cortes dorados. Ps. 13-50. Proprio de España fr. 1-00.

[Nº 65] **Rituale Romanum** en-18 (16 × 9½). — Chagrin negro, cortes dorados. Ps. 6-00.

Proprio de España fr. 1-00.

[Nº 66] **Rituale Romanum** en-32 (13½ × 8), edición en negro y encarnado. — Chagrin negro, cortes dorados. Ps. 4-75.

Proprio de España fr. 1-00.

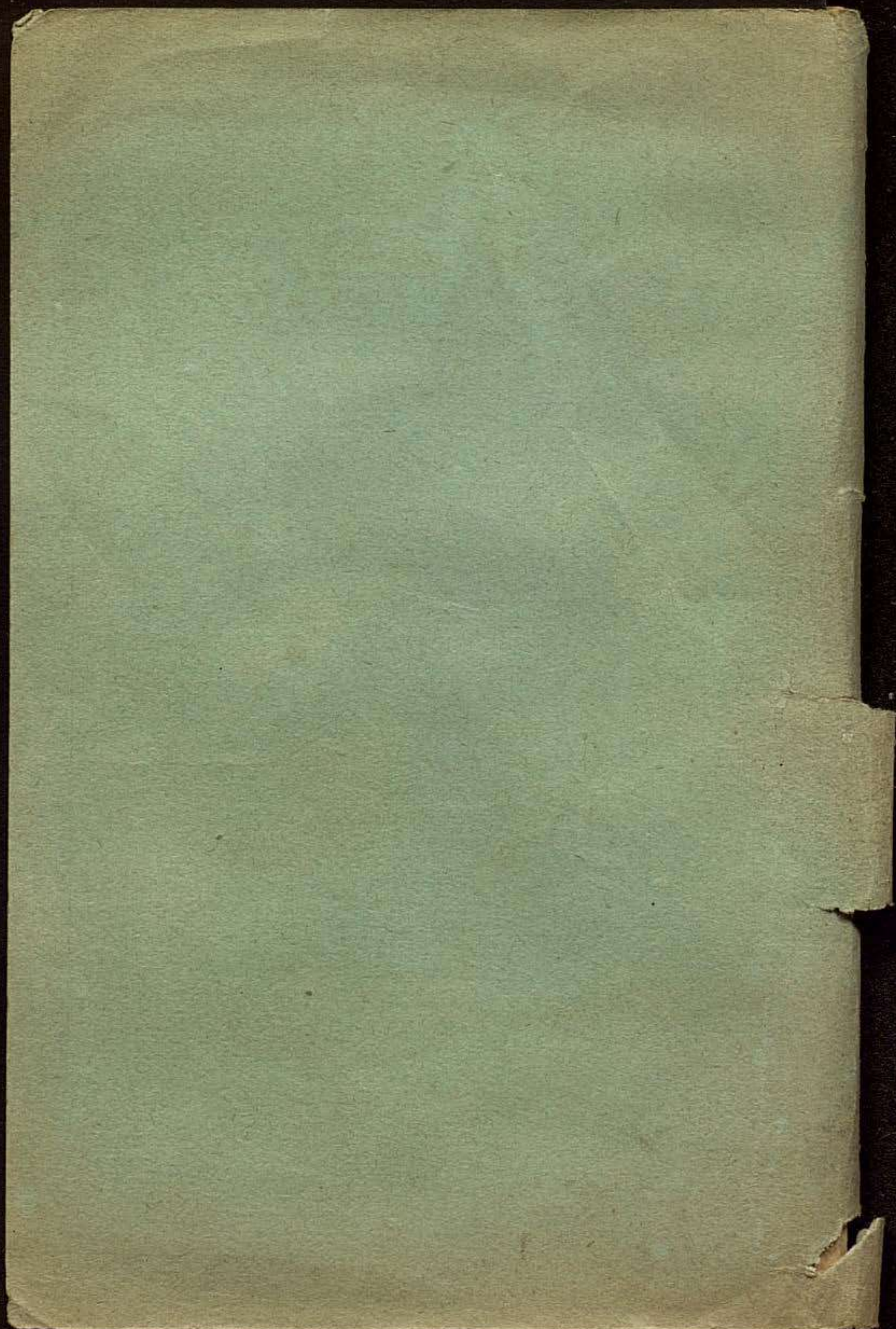
[Nº 77] **Biblia sacra**, edición clásica, pequeño en-8º (22½ × 14). — En rústica ó encartonado. Ps. 7-50. — Tela, cortes jaspeados. Ps. 9-00.

SYNOPSIS THEOLOGIAE DOGMATICAE SPECIALIS, ad mentem S. Thomae Aquinatis, hodiernis moribus accommodata. Auctore AD. TANQUEREY SS. 3 tomos en-8º. Ps. 18-00. — TOMUS PRIMUS. — De Fide, de Deo Uno et Trino, de Deo Creante et Elevante, de Verbo Incarnato. Ps. 6-00. — TOMUS SECUNDUS. — De Deo Sanctificante et Remuneratore seu de Gratia, de Sacramentis et de Novissimis. Ps. 6-00. — TOMUS TERTIUS. — De Verâ Religione, de Ecclesia Christi, de Fontibus theologicis. Ps. 6-00.

Leonis XIII in Mariam Virginem Flosculi, 1 tomo en 8º de todo lujo. Ps. 3-00. *Ultimas poesias de León XIII.*

N. B. En los precios indicados — con excepcion del para el Misal nº 14 — no esta comprendido el del proprio para España por el cual se tiene que aumentar para los Misales, nº 1, 2 y 3. Neto ps. 2-00, para el Misal nº 4, Ps. 0-40, para el Misal nº 5, Ps. 0-25, para los Breviarios, Ps. 2-00, para los Diurnos nº 39, 36B y 37 Ps. 0-70, para el nº 38. Ps. 0-25 y para los Rituales Ps. 0-50.

Catálogos completos se envian GRATIS á quien los pide.



CVI
KALENDARARIUM

STÆ. ECCLESIE AC DIOECESIS ILERDENSIS

AD DIVINUM OFFICIUM RECITANDUM, MISSAMQUE CELEBRANDAM

juæta Rubricas Breviarii ac Missalis Romani

ET DECRETA S. R. C.

PRO ANNO DOMINI

MDCCCXCVIII

DISPOSITUM ET IN LUCEM EDITUM

à Rdo. Mariano Palacin, Pbro.

*ejusd. Ecclæ. Cathedr. Benef. et Cæremoniarum
Magistro, à SS. D. LEONE PP. XIII "pro Ecclesia et
Pontifice,, Cruce insignito; et quod auctoritate
sua recognovit et approbavit*



Ilerdæ: Tip. Acad. Bibliogr. Marianæ.

1897