

P. 117

# PORTFOLLO FOTOGRAFICO DE ESPAÑA



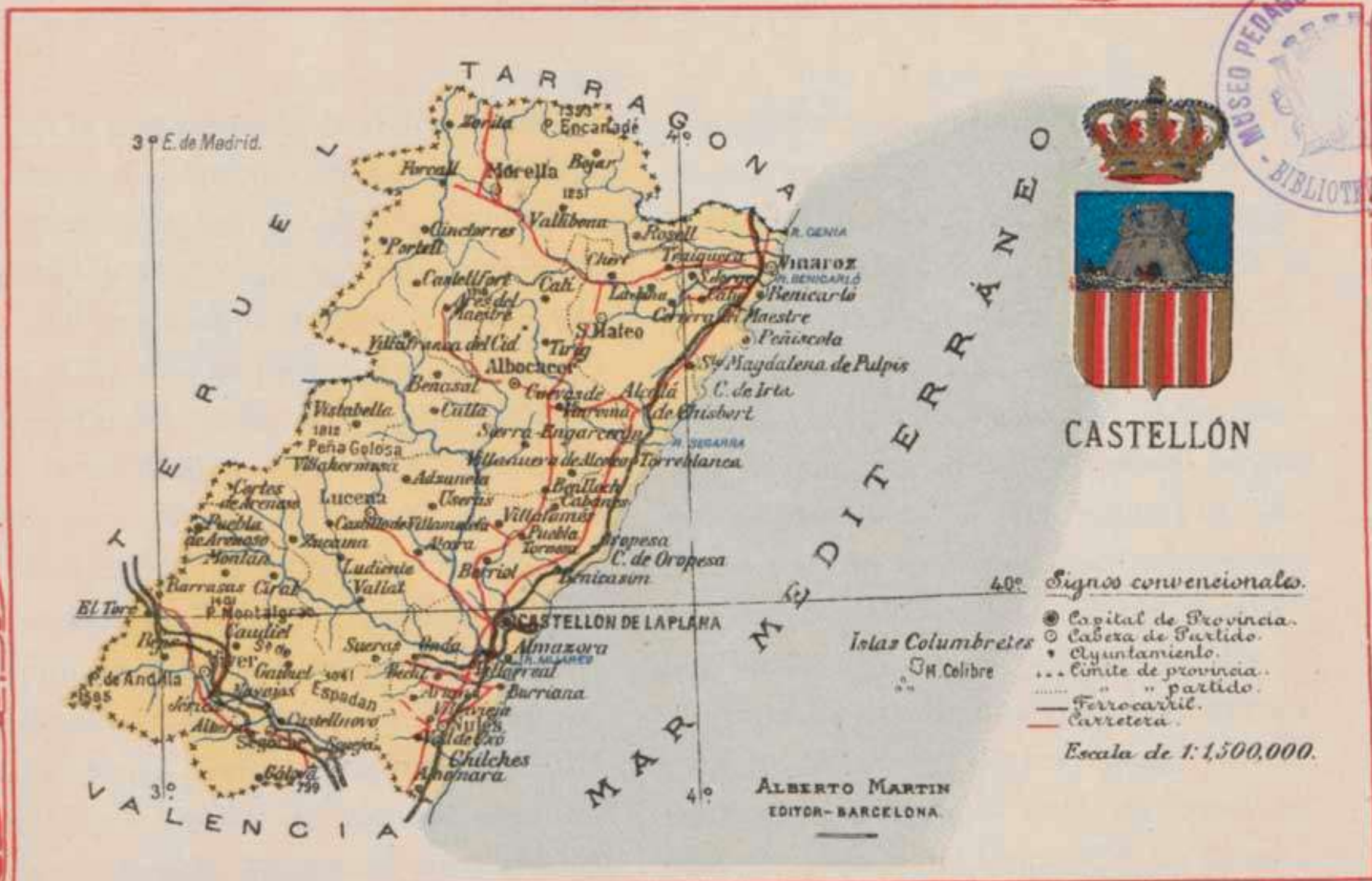
MARTIN  
EDITOR  
BARCELONA

Cuaderno N.º 117

23

RUTE

LE-3825



3° E. de Madrid.



CASTELLÓN

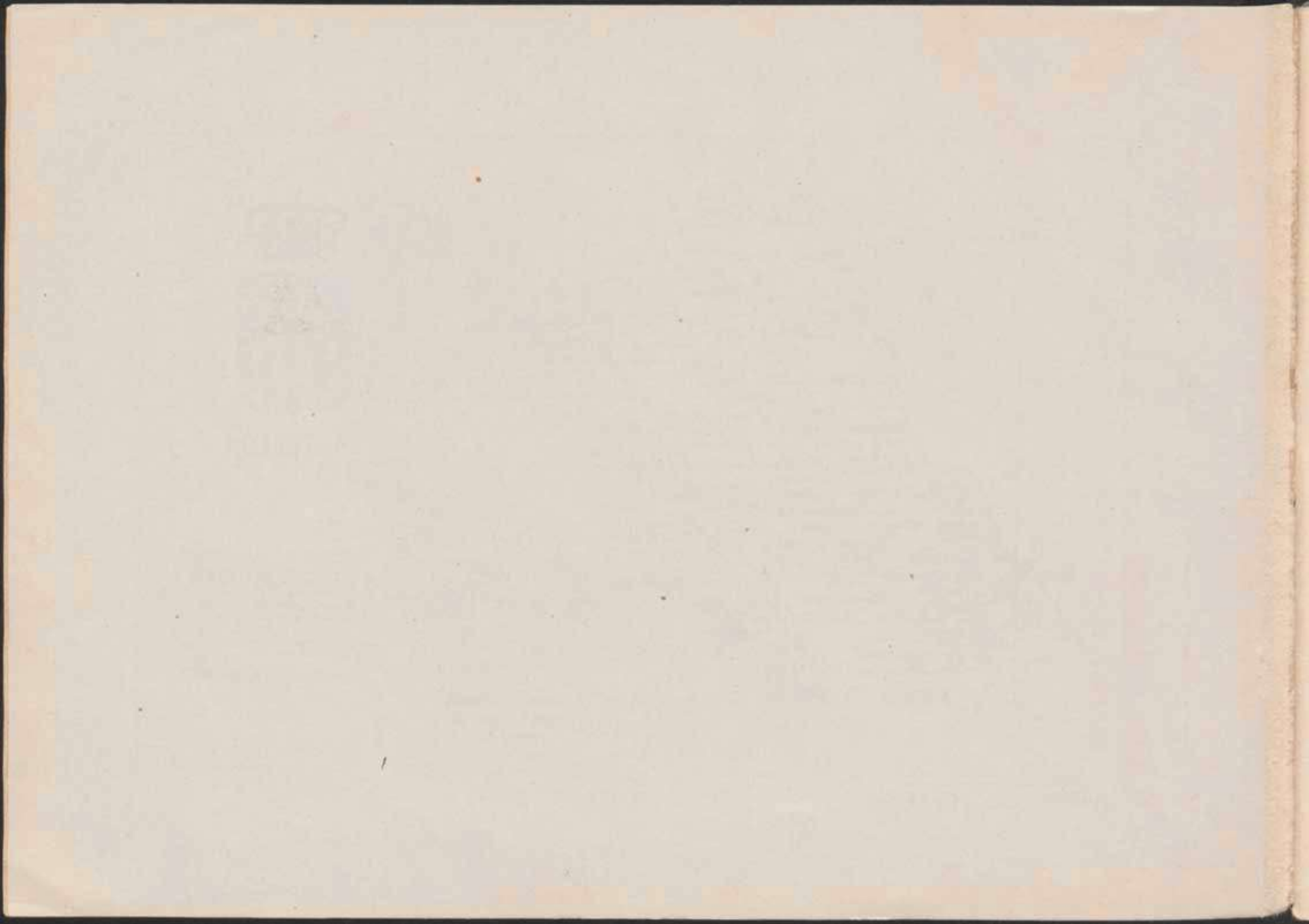


40° Signos convencionales.

- Capital de Provincia.
- Cabera de Partido.
- Ayuntamiento.
- ... Límite de provincia.
- ..... " " partido.
- Ferrocarril.
- Carretera.

Escala de 1:1,500,000.

ALBERTO MARTIN  
EDITOR - BARCELONA.



# PROVINCIA DE CASTELLÓN DE LA PLANA



Es la más septentrional de las tres que forman el Reino de Valencia, hallándose situada entre los  $39^{\circ} 38'$  y  $40^{\circ} 47' 30''$  de latitud y  $2^{\circ} 43'$  y  $4^{\circ} 17' 30''$  de longitud E. del meridiano de Madrid. Confina, por el N., con las provincias de Tarragona y Teruel; al E., el Mediterráneo; al S., la de Valencia, y al O., la de Teruel.

Tiene 6,465 k.<sup>2</sup> y 310,828 habitantes. Comprende 140 ayuntamientos, distribuidos en 9 partidos judiciales, que son: Albocácer, Castellón de la Plana, Lucena, Morella, Nules, San Mateo, Segorbe, Vinaroz y Viver, que corresponden á la Audiencia Provincial de Castellón y Territorial de Valencia, de cuyo dis-

trito Universitario depende. En lo marítimo pertenece al departamento de Cartagena, pero la parte meridional es de la provincia marítima de Valencia y el lado norte de Vinaroz con el distrito de Benicarló y el de San Carlos de la Rápita, en la provincia de Tarragona este último. En lo militar es del tercer cuerpo de ejército, cuya capital es Valencia y en lo eclesiástico se halla repartida entre las diócesis de Teruel, Segorbe, Tortosa, Valencia y Zaragoza. Existen puertos habilitados para la exportación en Vinaroz, Torreblanca, Nules, Burriana y Benicarló. La costa, desde la desembocadura del Cenia al cabo Canet, ofrece como accidentes notables la Torre

de Sol de Riu, punta de Vinaroz, Peñíscola, Torre de Abadum, Corebre, Capicorp y Torreblanca, Torre de la Sal y el cabo Oropesa.

Las montañas de más consideración que se levantan en este territorio, son la de Peñagolosa, de 1,812 metros de altura; sierra de Espadán y derivaciones de la Espina al NO., con 1,392 metros; Muela de Ares, 1,319 metros y al N. la Peña del Real, de 1,251 metros. Como región montañosa se distingue el Maestrazgo de Montesa, en cuyos límites se levanta Peñagolosa; hacia mediodía, sierra de Espadán y en sus estribaciones hay algunas mesetas y fértiles valles, entre éstos Alcalá de Chisvert, Morella, S. Mateo, Benasal, Villahermosa, Forcall, Onda, Segorbe, Alcora, el Toro, etc. La región inferior se extiende desde las últimas estribaciones que separan La

Plana, cuyo centro ocupa Castellón, y hacia el N. el bajo Maestrazgo, que es separado de aquella comarca por los montes de Irta y Estopet; por último el Desierto de las Palmas, que se extiende paralelamente á la costa entre Torreblanca y Castellón.

Los ríos son de poca importancia, figurando en primer término el Mijares, procedente de la provincia de Teruel, que recibe al Montleón entre los principales afluentes; siguiéndole después el Palancia, Bergantes y el Cenia, que divide la provincia con la de Tarragona.

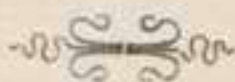
Cultívanse en las regiones bajas toda suerte de hortalizas, cereales, textiles, legumbres, aceite, vino, naranjos y dátiles, que son muy apreciados en el mercado.

La fabricación de aceites, aguardientes, harina, tejidos, papel, efectos de

esparto y loza de Alcora, Ribesalbes y Onda. Exporta frutos, especialmente naranjas, aceite, vino, importando objetos manufacturados y coloniales, existiendo aduanas en Vinaroz, Benicarló, Burriana, Grao de Castellón, Alcalá de Chisvert, Nules, Peñíscola y Playa de Montcófár. Son de escasa importancia los minerales que en distintas localidades se encuentran, figurando no obstante el cobre, cobalto, cinabrio, lignito, hierro, plomo, zinc, azogue, etc. Las aguas minerales son las de Montanejos (sulfa-

tadas-cálcicas) y las de Villavieja de Nules (sulfatadas-ferruginosas).

Cruza la provincia el ferrocarril de Tarragona á Valencia y de Calatayud-Teruel á dicha línea por Barracas, Begís, Torás, Caudiel, Jérica, Viver, Navajas, Segorbe y Soneja; las carreteras procedentes de Tarragona y la de Teruel á Valencia y otros caminos de Vinaroz á San Mateo y Albocácer y á Castellón; San Mateo á Morella y Sagunto (Valencia) á Segorbe y Viver, entrando en la provincia de Teruel.



---

## CASTELLÓN DE LA PLANA

---

Ciudad capital de la provincia, situada en la llanura que le dá nombre, al N. del río Mijares, cerca del mar, en donde tiene el puerto del Grao de segundo orden, con Aduana de segunda clase, almacenes, etc.

Cuenta 29,904 habitantes.

Tiene sus calles bien urbanizadas, contando entre sus principales plazas las de la Constitución, Paz, Tetuán y Don Jaime.

Merecen especial mención entre sus edificios la Casa Consistorial, construída en el siglo XVII, iglesia de la Asunción, del siglo XIV.

Las oficinas del Estado y Gobierno

Civil fueron establecidas en el edificio que fué palacio de los Infantes de Aragón, y más tarde monasterio de la orden de Ermitaños de San Agustín.

El primitivo asiento de la ciudad fué una colina próxima, trasladándose después de la reconquista en 1233 en el lugar que actualmente se encuentra. El castillo y villa de Castellón fué cedido al monasterio de San Vicente de Valencia en 1244. En 1366 fué incorporada á la Corona, habiéndose después hecho donación de la misma á favor del infante D. Martín, con el título de Conde de la Plana. Obtuvo diferentes privilegios, reconociéndosele voz y voto en Cortes.



CASTELLÓN DE LA PLANA. — VISTA PARCIAL



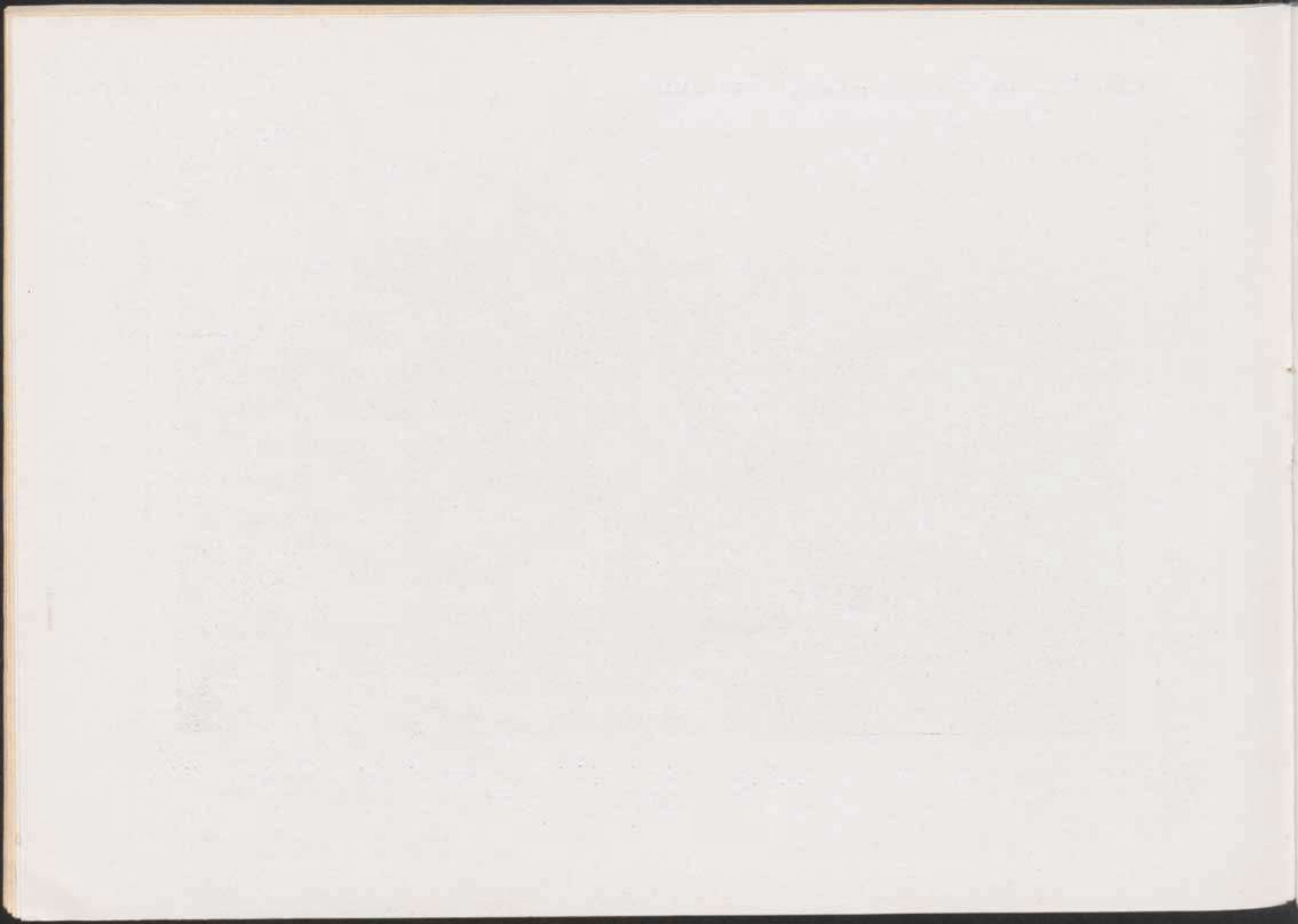
En la llanura de su nombre, al Norte del río Mijares, se extiende la ciudad, dominando sus edificios la enorme torre de la Arciprestal.

THE UNIVERSITY OF CHICAGO

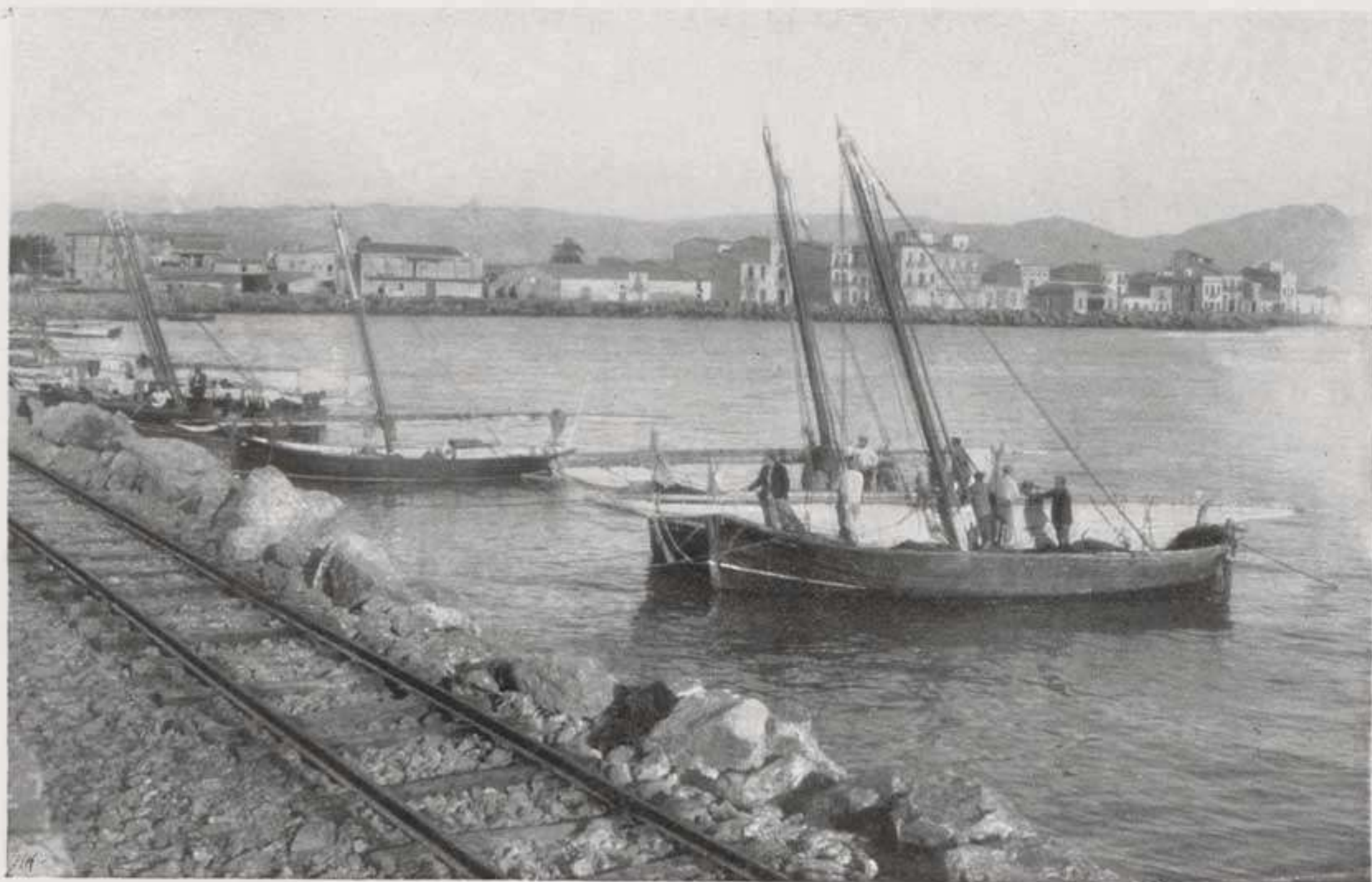
THE UNIVERSITY OF CHICAGO  
LIBRARY



Su construcción data del siglo xvii, perteneciendo la fachada al gusto clásico, abriéndose anchos soportales en la parte baja.



CASTELLÓN DE LA PLANA. — PUERTO DE EL GRAO

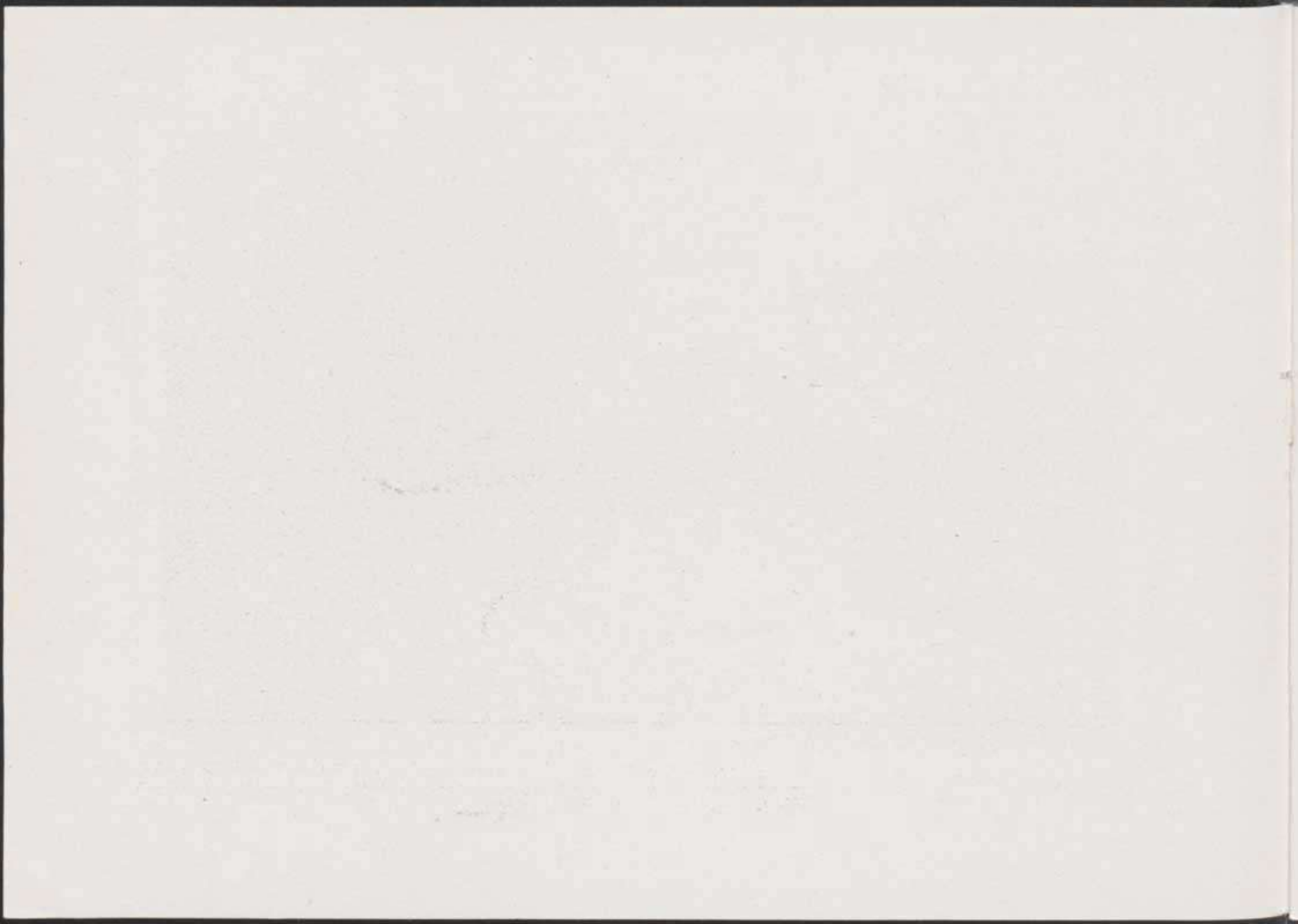


Distante 2'3 millas de la Ciudad, ofrece en su alrededor varios edificios y almacenes, con la Aduana y un faro que se divisa á la distancia de nueve millas.





Los brillantes hechos de armas llevados á cabo por la ciudad en 1837, 7, 8 y 9 de Julio, privando la entrada del ejército carlista, fueron perpetuados por el obelisco que representa el adjunto grabado.





CASTELLÓN DE LA PLANA. — PLAZA DE LA PAZ



Constituye uno de los puntos más interesantes de la Ciudad, desembocando en ella la concurrida calle Mayor, frente al teatro Principal y Banco de España.

The first part of the document  
 discusses the general principles  
 of the proposed system.  
 It is intended to provide  
 a clear and concise  
 summary of the main  
 points of the report.  
 The second part of the  
 document contains a  
 detailed account of the  
 work done during the  
 period of the investigation.  
 This part is divided into  
 several sections, each  
 dealing with a different  
 aspect of the problem.  
 The first section deals  
 with the general  
 characteristics of the  
 material under  
 investigation. The  
 second section  
 describes the methods  
 used for the  
 determination of the  
 various properties.  
 The third section  
 discusses the results  
 obtained from the  
 experiments. The  
 fourth section  
 contains a discussion  
 of the results and  
 a comparison with  
 the results obtained  
 by other workers.  
 The fifth section  
 contains a summary  
 of the work done  
 during the period  
 of the investigation.  
 The sixth section  
 contains a list of  
 the references cited  
 in the report.

CASTELLÓN DE LA PLANA. — TEATRO PRINCIPAL

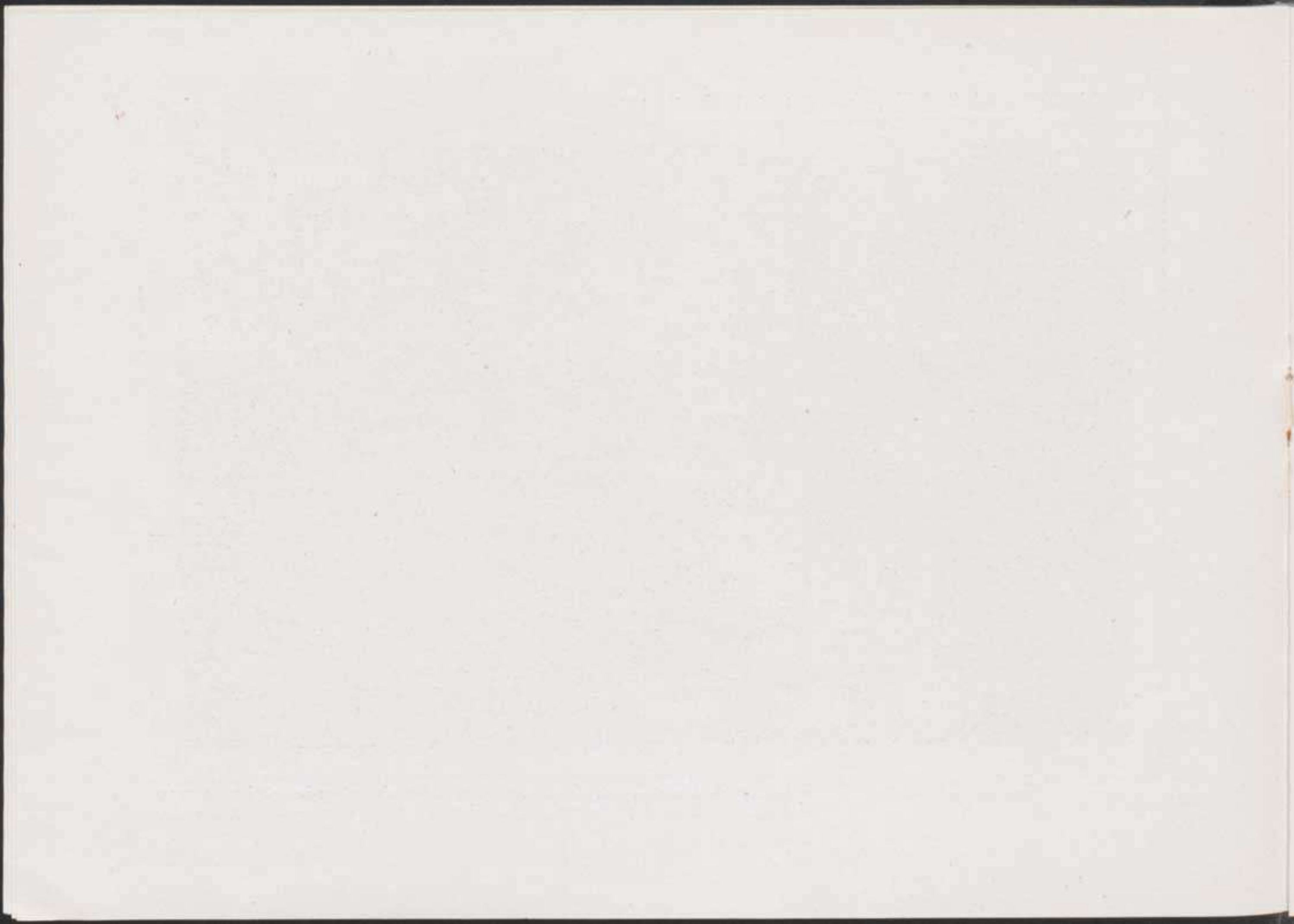


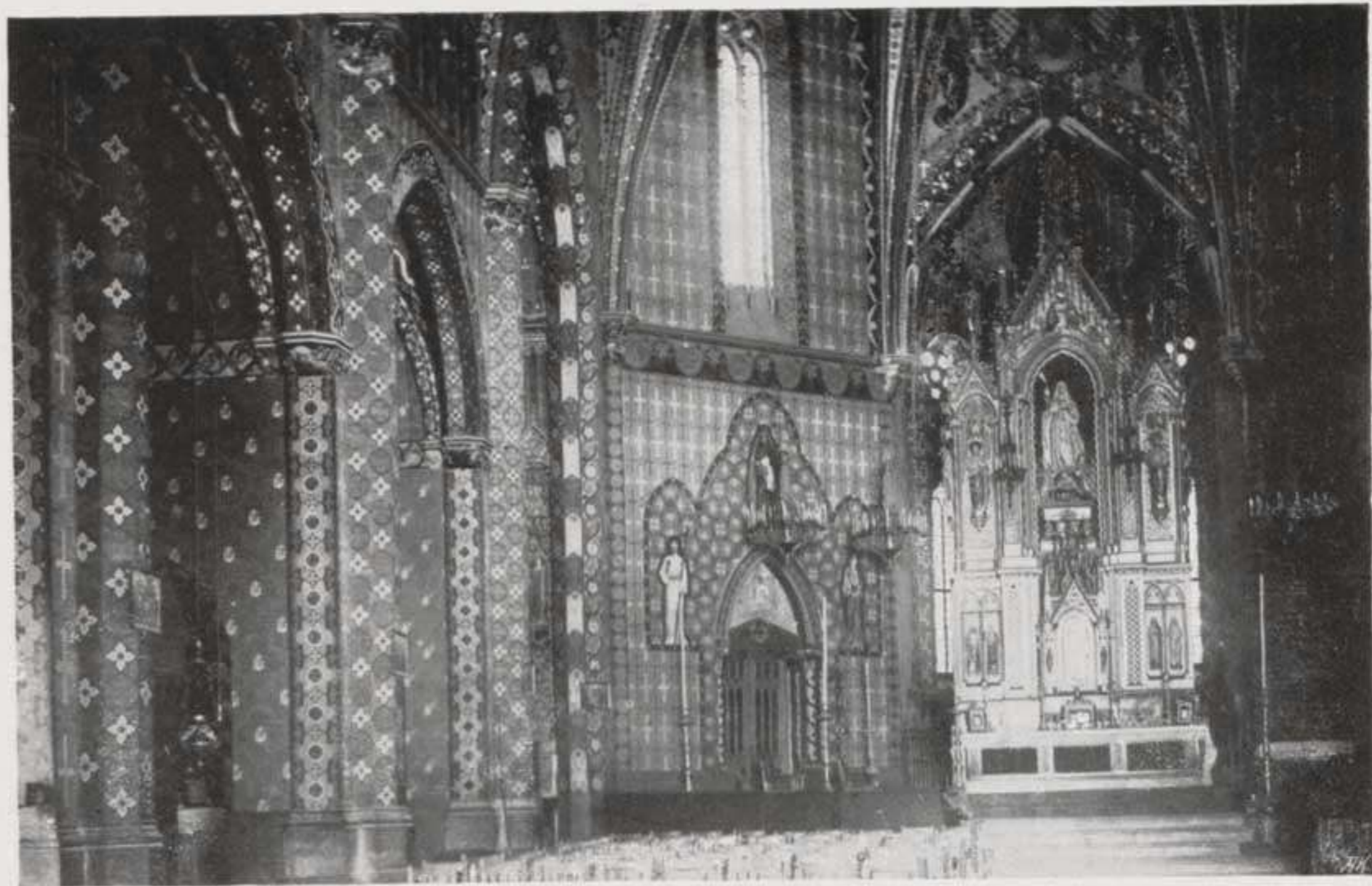
El más notable coliseo de la Capital; ofrece su principal fachada en la plaza de la Paz. Su construcción moderna data de fines del siglo pasado.



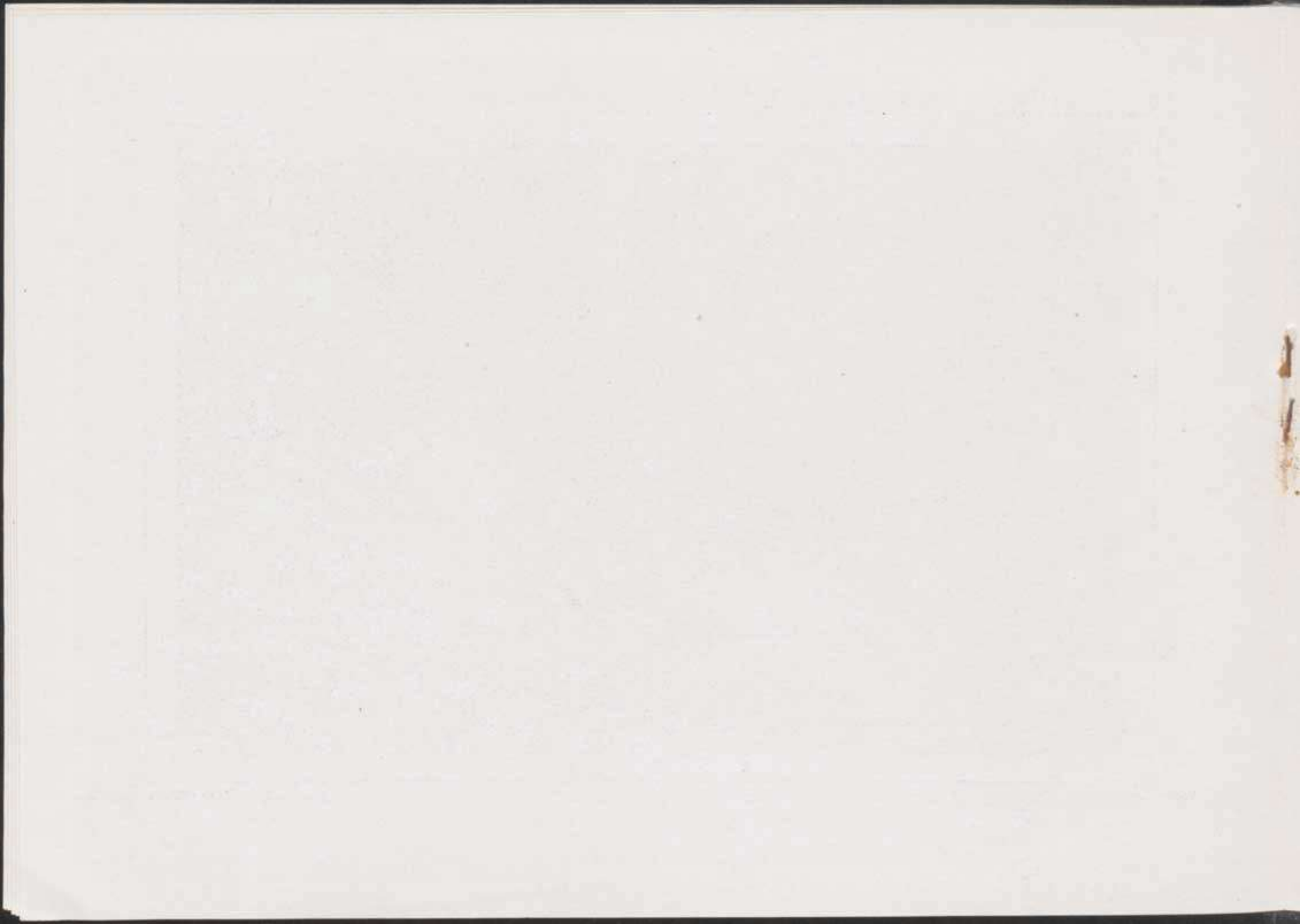


Consta de tres cuerpos, correspondiendo el inferior al orden gótico, de cuyo estilo se separan los dos restantes, formando un conjunto discordante.





Es de orden gótico, habiendo sido modernamente decorado con dudoso gusto.





CASTELLÓN DE LA PLANA. -- TORRE DE LA ARCIPRESTAL



Se encuentra separada de la iglesia, habiendo sido construida á expensas de la Ciudad, é inaugurada en 1604. Tiene gran elevación y de lo alto se domina toda la Plana.

THE UNIVERSITY OF CHICAGO  
LIBRARY

100 EAST EAST  
CHICAGO, ILL.

1950

1950

1950

1950

1950

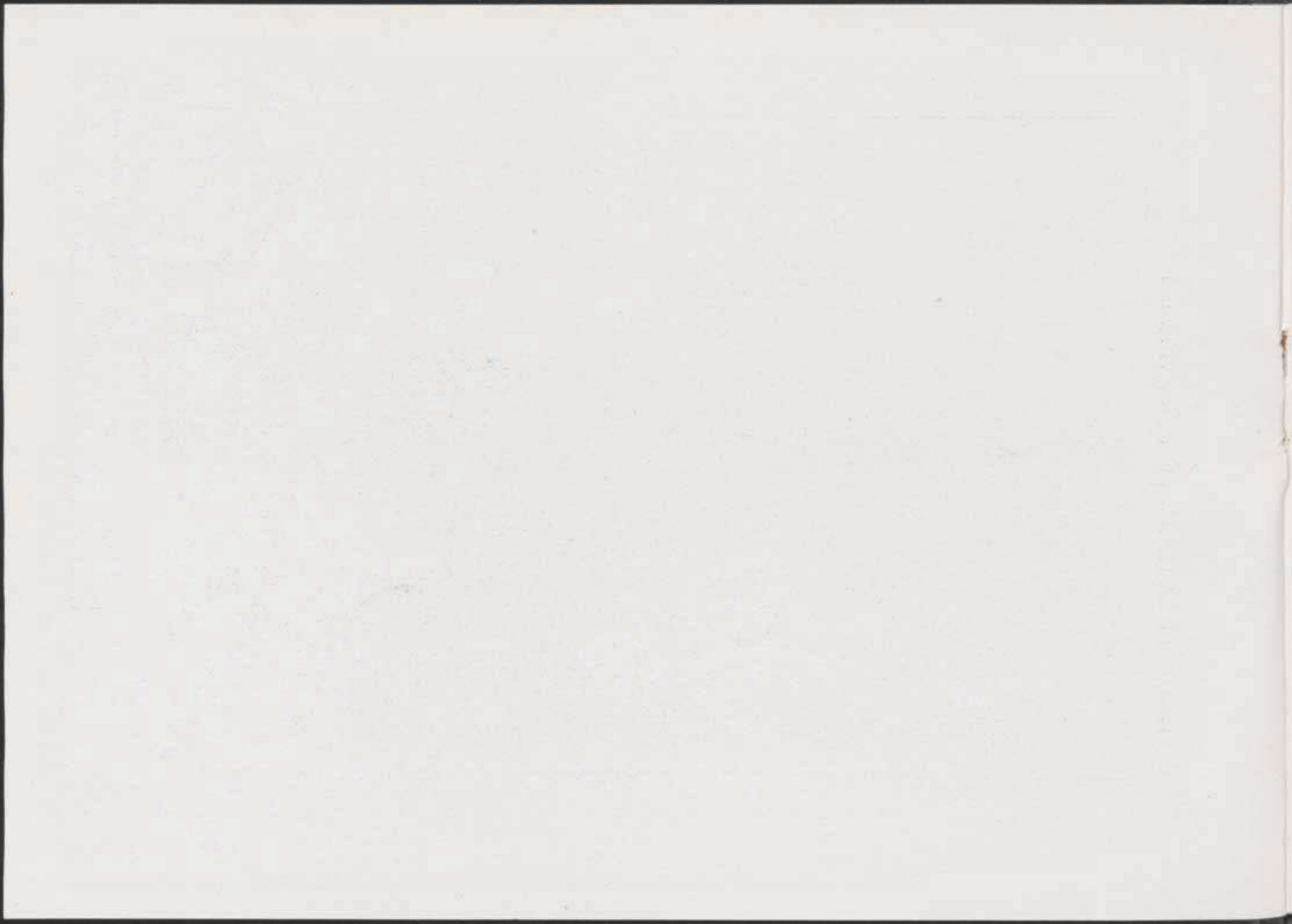
1950

1950

1950

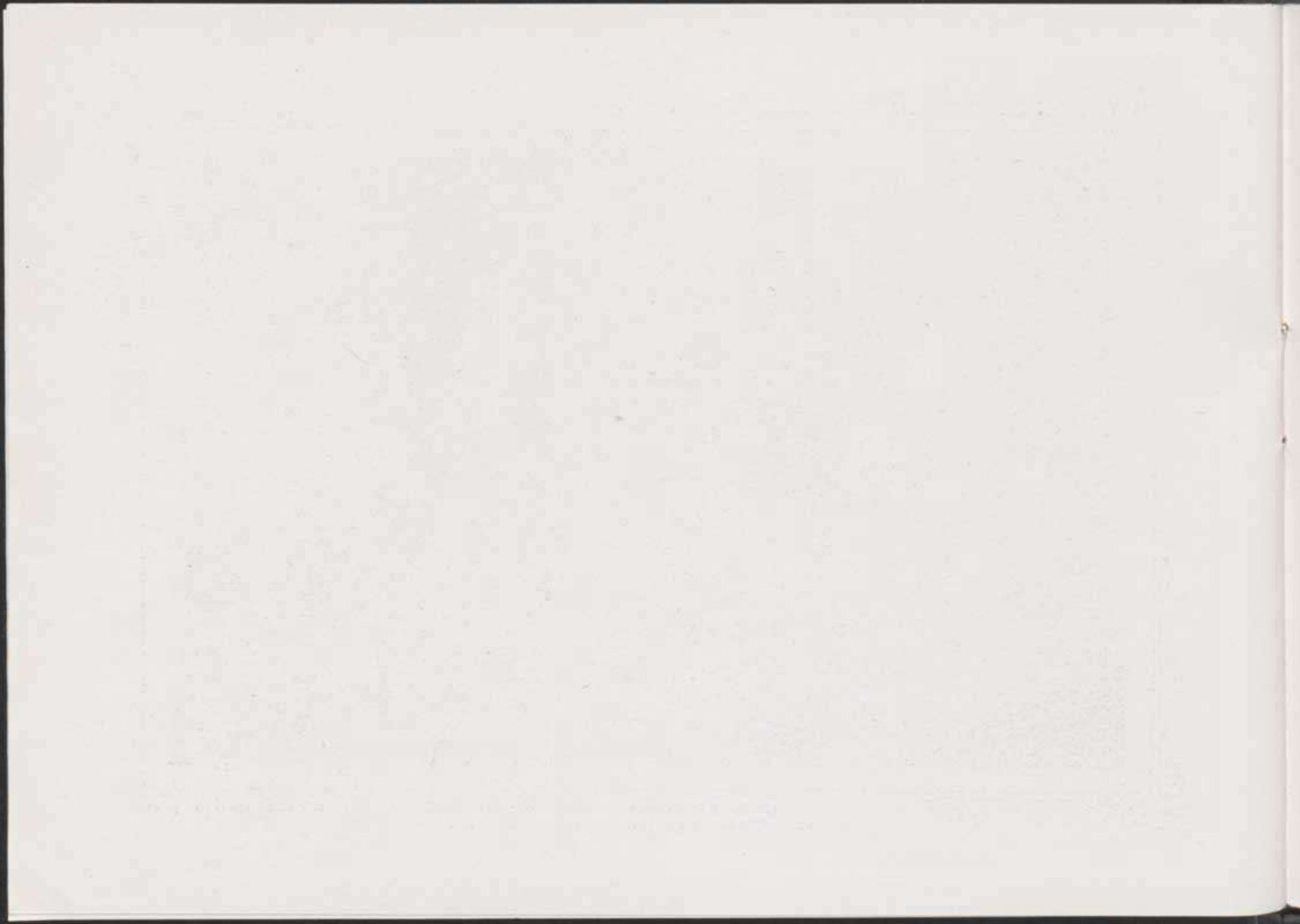


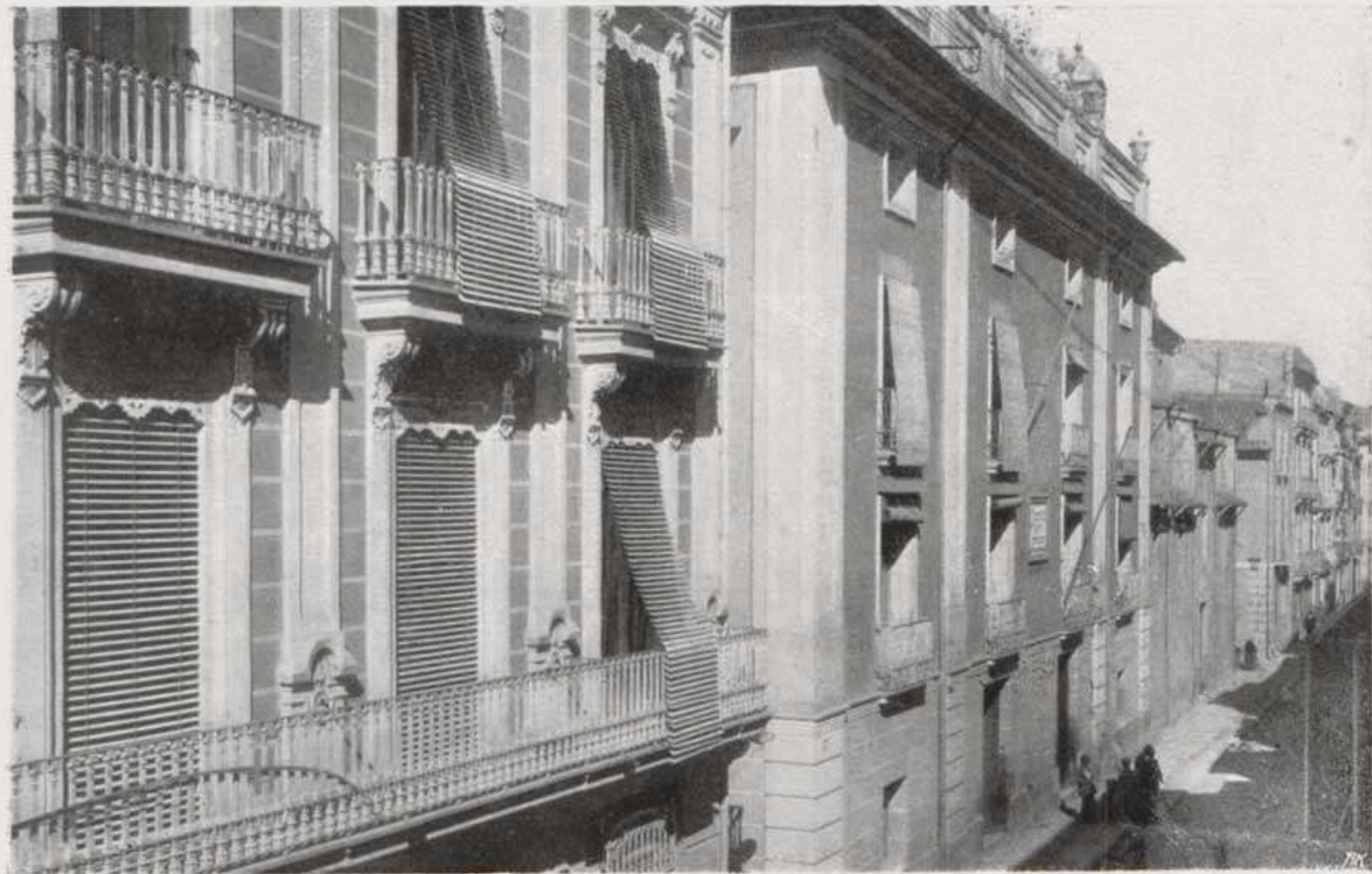
El imperecedero recuerdo de D. Jaime I en los pueblos que formaron la Corona de Aragón, lo ha perpetuado esta Ciudad, erigiéndole una estatua en la plaza del mismo nombre.





El espacioso colegio que con su iglesia levantaron los hijos de San José de Calasanz, figura entre los principales edificios con que cuenta la ciudad de Castellón, erigido por D. Juan Cardona Vives.





Edificio de sencilla arquitectura y pequeña superficie, y no se adapta ya hoy á los fines á que está dedicado; por lo que se construye otro muy grandioso.

Faint, illegible text covering the majority of the page, likely bleed-through from the reverse side.



CASTELLÓN DE LA PLANA. — PLAZA DE MARÍA AGUSTINA



Constituye uno de los sitios más característicos de la Ciudad, al extremo NE. de la calle Mayor, destacándose en uno de sus lados la elegante cúpula de la iglesia de la Sangre y la casa del sindicato de policía rural.

1880

...

...

...

...

...

...

...

...

...

...

...

...

...

...

...

...

...

...

...

...

...

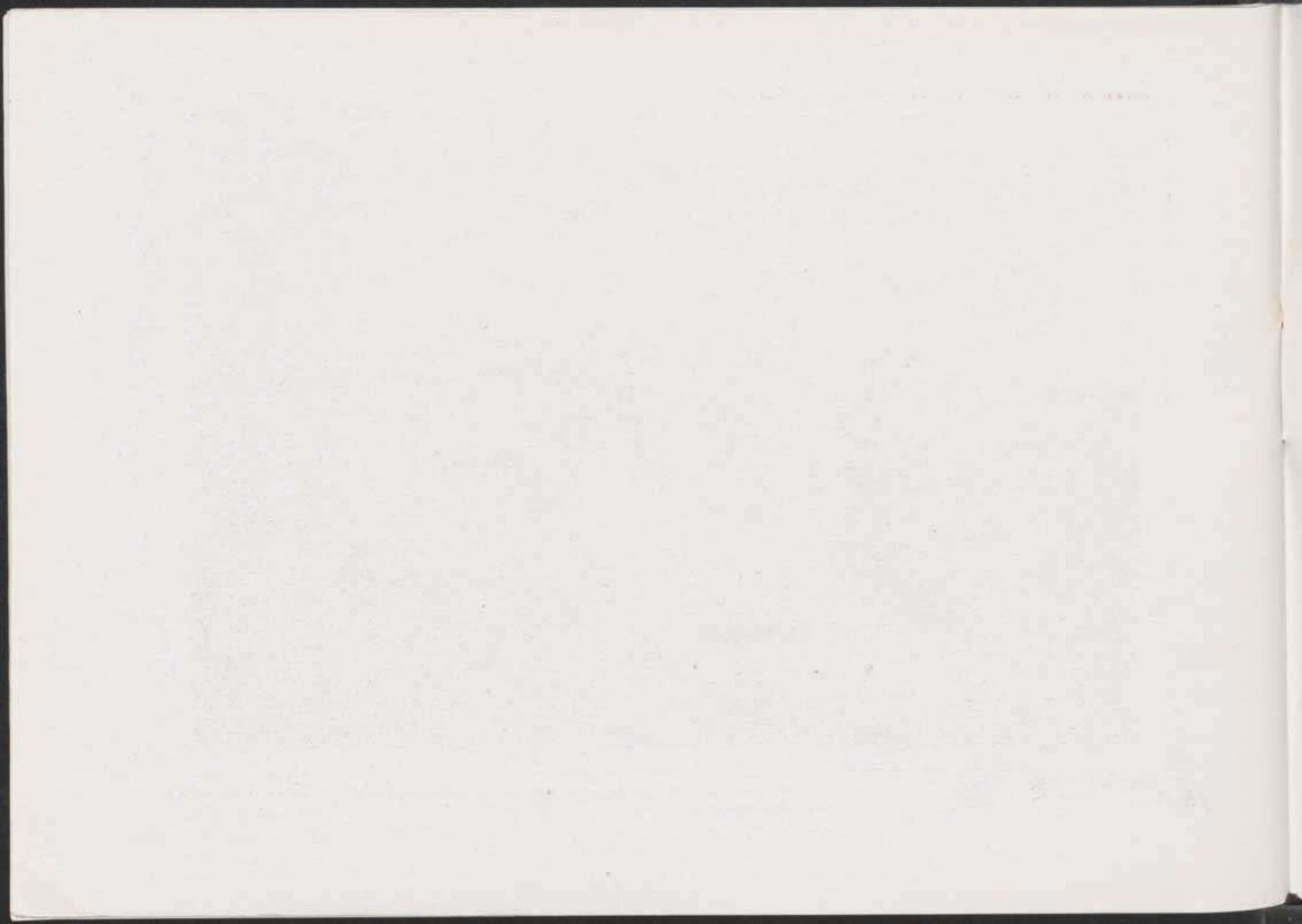
...

...

...



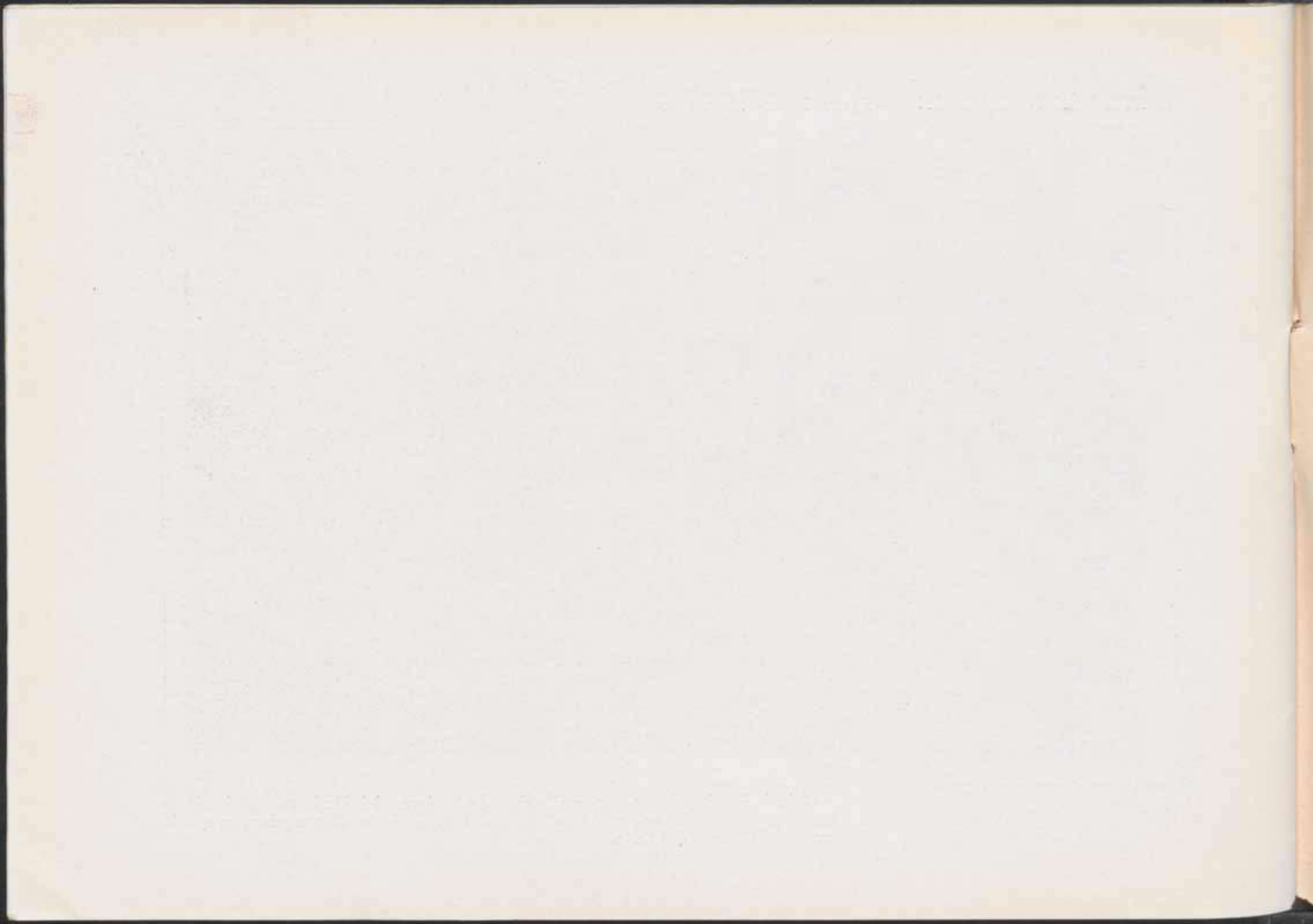
Después de extinguidas las órdenes monásticas, fué este edificio destinado á casa de Misericordia.



CASTELLÓN DE LA PLANA. — SANTA MARÍA MAGDALENA



Se halla situada en una estribación de la sierra del Desierto, en el mismo lugar que ocupó la antigua Castalia hasta después de la Reconquista, en que la trasladó D. Jaime I al llano.



# Municipios de la provincia de Castellón de la Plana



Partido de Albocácer			
Albocácer . . . . .	3,663	Borriol . . . . .	3,385
Benafigos . . . . .	803	Cabanes . . . . .	3,758
Benasal . . . . .	2,860	Castellón de la Plana . . . . .	29,904
Benlloch . . . . .	1,811	Oropesa . . . . .	856
Catí . . . . .	2,322	Puebla-Tornesa . . . . .	901
Cuevas de Vinromá . . . . .	4,411	Torreblanca . . . . .	3,434
Culla . . . . .	2,807	Villafamés . . . . .	6,708
Sarratella . . . . .	700	Villarreal . . . . .	16,068
Sierra En Garcerán . . . . .	2,524	Partido de Lucena	
Tirig . . . . .	1,569	Adzaneta . . . . .	2,992
Torre de En Besora . . . . .	469	Alcora . . . . .	4,551
Torre de En Doménech . . . . .	549	Argelita . . . . .	400
Villanueva de Alcolea . . . . .	2,125	Ayódar . . . . .	947
Villar de Canes . . . . .	707	Castillo de Villamalefa . . . . .	1,339
Partido de Castellón de la Plana		Cortes de Arenoso . . . . .	1,439
Almazora . . . . .	7,076	Costur . . . . .	996
Benicasim . . . . .	1,302	Chodos . . . . .	920
		Espadilla . . . . .	296
		Fanzara . . . . .	651

Figueroles . . . . .	712	Forcall. . . . .	2,105
Fuentes de Ayódar . . . . .	489	Fredes . . . . .	182
Lucena del Cid . . . . .	4,040	Herbés. . . . .	666
Ludiente . . . . .	1,111	Mata (La). . . . .	640
Ribesalbes . . . . .	1,012	Morella . . . . .	7,335
Sueras . . . . .	1,291	Olocáu. . . . .	546
Toga . . . . .	269	Ortells . . . . .	576
Torrechiva . . . . .	434	Palanques. . . . .	249
Useras . . . . .	3,088	Portell . . . . .	1,067
Vallat . . . . .	173	Puebla de Benifasar . . . . .	695
Villahermosa. . . . .	2,475	Todolella . . . . .	718
Vistabella. . . . .	2,418	Vallibona . . . . .	1,708
Zucaina . . . . .	1,050	Villafranca del Cid. . . . .	2,898
		Villores . . . . .	533
		Zurita . . . . .	1,236

**Partido de Morella**

Ares del Maestre . . . . .	2,082
Ballestar . . . . .	371
Bel . . . . .	208
Bojar . . . . .	561
Castell de Cabres . . . . .	416
Castellfort . . . . .	1,432
Cinctorres . . . . .	1,537
Corachar . . . . .	225
Chiva de Morella . . . . .	672

**Partido de Nules**

Alfondeguilla . . . . .	943
Almenara . . . . .	1,503
Artana. . . . .	2,758
Bechí . . . . .	2,077
Burriana . . . . .	12,962
Chilches . . . . .	870
Eslida . . . . .	1,504



Llosa (La) . . . . .	293
Montcófar. . . . .	1,820
Nules . . . . .	5,367
Onda . . . . .	6,595
Tales . . . . .	1,112
Vall de Uxó . . . . .	8,643
Villavieja . . . . .	2,275

**Partido de San Mateo**

Alcalá de Chisvert. . . . .	6,293
Canet lo Roig . . . . .	2,400
Cervera del Maestre . . . . .	2,523
Chert . . . . .	2,648
Jana (La) . . . . .	2,303
Salsadella. . . . .	1,704
San Mateo . . . . .	3,992
Santa Magdalena de Pulpis . . . . .	1,496
Traiguera. . . . .	2,962

**Partido de Segorbe**

Ahín . . . . .	487
Alcudia de Veo . . . . .	867
Algimia de Almonacid . . . . .	1,191
Almedijar. . . . .	830






Altura . . . . .	2,734
Azuébar . . . . .	762
Castellново . . . . .	1,240
Chóvar . . . . .	768
Gátova. . . . .	1,265
Geldo . . . . .	802
Matet . . . . .	605
Navajas . . . . .	895
Segorbe . . . . .	7,045
Soneja. . . . .	1,814
Sot de Ferrer . . . . .	934
Vall de Almonacid. . . . .	893

**Partido de Vinaroz**

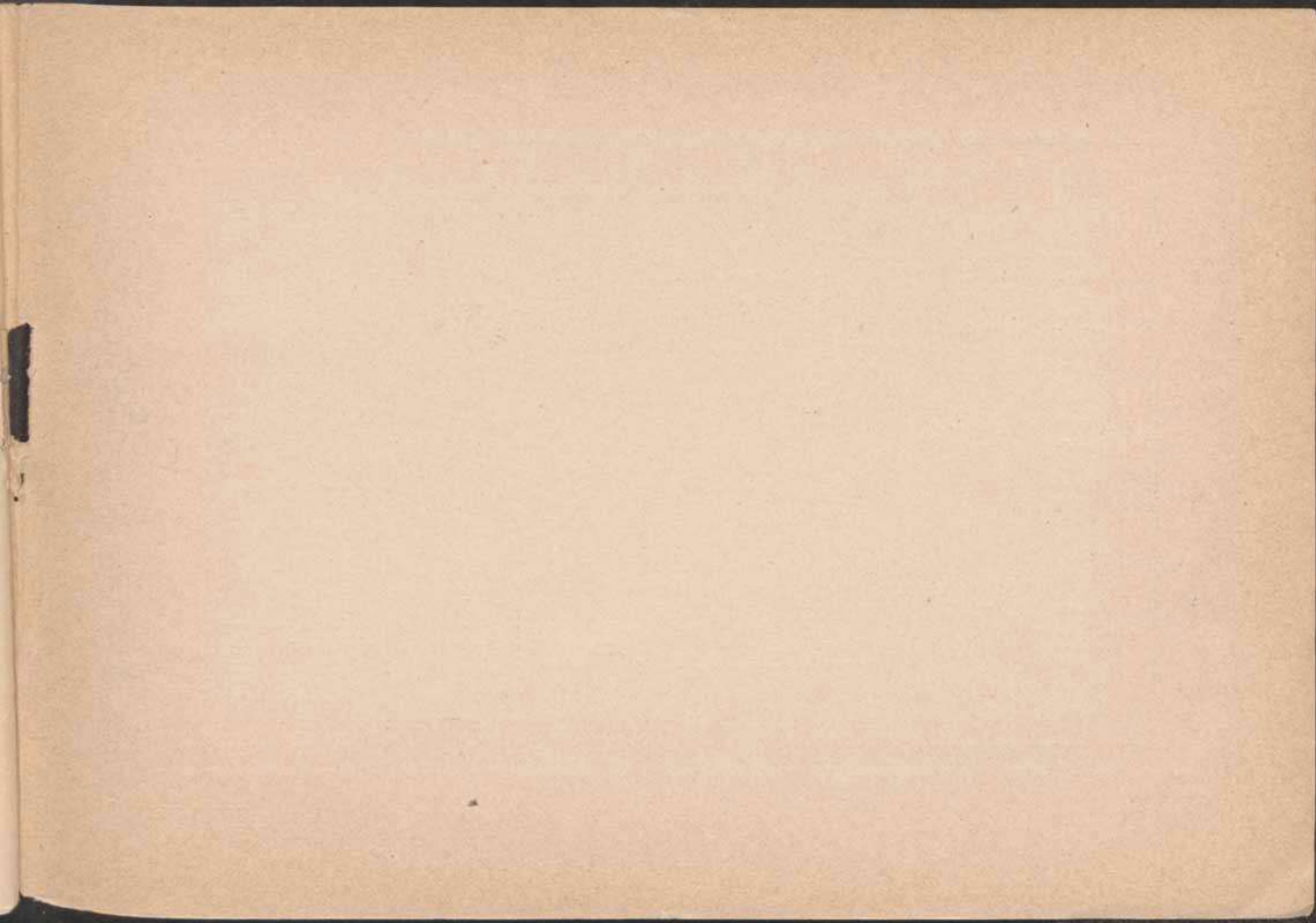
Benicarló. . . . .	7,251
Cálig . . . . .	3,102
Peñíscola . . . . .	3,142
Rosell . . . . .	2,094
San Jorge. . . . .	1,575
Vinaroz . . . . .	8,625

**Partido de Viver**

Arañuel . . . . .	856
Barracas . . . . .	495

Begís . . . . .		1,276	Pavias . . . . .	508
Benafer . . . . .		442	Pina . . . . .	551
Campos de Arenoso . . . . .		696	Puebla de Arenoso. . . . .	1,875
Caudiel . . . . .		1,768	Sacañet . . . . .	535
Cirat . . . . .		1,543	Teresa . . . . .	1,052
Fuente la Reina. . . . .		462	Torás . . . . .	 797
Gaibiel. . . . .		1,125	Toro (El) . . . . .	1,201
Higueras . . . . .		366	Torralba . . . . .	295
Jérica . . . . .		3,119	Villamalur . . . . .	546
Montán . . . . .		1,180	Villanueva de la Reina . . . . .	349
Montanejos . . . . .		885	Viver . . . . .	 2,479





# España Regional

Descripción por CEFERINO ROCAFORT

Mapas por BENITO CHIAS y otros facultativos

Estudio particular de las regiones y provincias; detallada descripción de nuestro territorio, comprendiendo su extensión superficial y población con relación al último censo efectuado; relación de sus costas y fronteras de acuerdo con los Tratados internacionales vigentes; descripción física, estudiando los diversos sistemas orográficos y cuencas hidrográficas; clima, notas geológicas y mineralógicas, comercio y navegación, terminando con las divisiones civil, judicial, militar, marítima, eclesiástica y universitaria. Examen de cada una de las regiones, mereciendo especial atención los monumentos artísticos que tanto abundan en nuestro suelo. Como complemento del texto, se repartirán en ESPAÑA REGIONAL una colección de Mapas de 28 por 52 a doble hoja, de las provincias y posesiones de Africa, según datos facilitados y revisados por el Instituto Geográfico y Estadístico. Además de las cartas provinciales, nuestra obra será avalorada con los planos de las capitales de provincia, impresos a varias tintas, los cuales en su casi totalidad han sido enviados y revisados por los respectivos Ayuntamientos. En láminas sueltas e intercaladas en el texto, se publicarán así mismo infinidad de fotograbados de :: las indicadas capitales y partidos judiciales ::

ESPAÑA REGIONAL se publicará por cuadernos semanales de 32 páginas, a una peseta. Se publicarán en láminas sueltas más de mil fotografías de las capitales y partidos judiciales, repartiéndose como regalo, o sea sin equivalencia de texto, una hoja impresa por ambas caras en cada cuaderno

**ALBERTO MARTÍN -- Editor -- BARCELONA**

Consejo de Ciento. 140 :: Apartado en Correos, 266 :: Teléfono 3508