

C 131/25

INSTITUT D'ESTUDIS CATALANS

# ELS BANYS DE GIRONA

GUA DESCRIPTIVA

PER

J. PUIG I CADAVALCH



UNIVERSITAT AUTÒNOMA DE BARCELONA  
Servei de Biblioteques



1500222374

BARCELONA

IMPRENTA DE LA CASA DE CARITAT

1936

INSTITUT D'ESTUDIS CATALANS

# ELS BANYS DE GIRONA

GUIA DESCRIPTIVA

PER

J. PUIG I CADAVALCH



FACULTAT DE LLETRES

RIBLIOTECA

BARCELONA

IMPREMTA DE LA CASA DE CARITAT

1936

R.56573



## NOTÍCIES HISTÒRIQUES GENERALS

La tradició mediterrània dels banys es conservà entre els moros i els orientals. Totes les ciutats en posseïen. Al-Maccari conta que Còrdova en tenia més de noucents. D'aquesta esplendidesa han quedat restes en la major part de les grans ciutats de Múrcia i Andalusia.

En terres de llengua catalana se'n coneixen ruïnes, o documents que hi fan referència, a Sagunt, Alcira, València, Palma i Perpinyà. A Lleida, al cap de poc de conquestada, el rei fa donació d'una casa amb un forn i uns banys que foren propietat del moro Abenhiara i que s'havia quedat per dret de conquesta. Igual fet es coneix referent a la ciutat de Balaguer.

Les ciutats conquerides pels cristians no es transformaven essencialment, i quelcom restava dels antics costums. Els banys de Lleida, per a ús dels sarraïns o per a ús de cristians, subsistien sencers al cap de vuitanta-quatre anys de conquesta, després d'haver pertangut al monestir de Poblet, de l'orde del Cistell. Així un mateix edifici passava de l'ús dels musulmans a l'ús dels cristians de Lleida, més o menys transformats en llurs hàbits i costums pel contacte amb la civilització i el luxe oriental dels sarraïns.

El costum del bany es generalitza als segles XII i XIII a les ciutats cristianes. A això es deu la conservació dels banys de Mallorca en llur primitiu estat, i a això es degué el fet interessant de construir-se edificis de banys per mans cristianes a l'estil dels banys morescos.

És el fenomen d'imitació musulmana general, que es troba en les monedes del temps; és la moda dels vestits i decoració interior i del moblatge morescos que penetra en la casa cristiana, aplicada a l'arquitectura en un edifici especial, demostrant que serveix per a un costum exòtic. Igualment passa avui encara entre nosaltres en els edificis el model dels quals cerquem en el lloc d'on ve el costum, la qual cosa denota l'enllaç íntim, en l'art arquitectònic, de la vida i les formes que origina.

Els banys de Barcelona eren fora de les muralles, al peu del Castell nou, i tocant al call judaïc. N'existien, sembla, prop de Santa Maria del Mar. En tingueren les jueries de Vic i de Santa Coloma de Queralt. Els de Lleida eren prop de la llebroseria, i els de Perpinyà prop dels murs.

#### NOTÍCIES HISTÒRIQUES DELS BANYS DE GIRONA

Els banys de Girona no són obra antiga moresca, sinó que es basteixen de nova planta per concessió reial el segle XII. El rei, seguint un costum romà, considera que els banys són un dels reials privilegis, una de les rendes estancades, per a dir-ho així, del poder públic, com els forns i les mesures dels grans i dels líquids en els mercats. I com a cosa pública s'arrendaven; i, com a servei estancat pel fisc i llocs de mala

fama, els banys són sovint en mans de jueus o bé són cosa pròpia del call o dels seus voltants.

Fora els murs i prop d'ells hi ha els banys de Girona. El primer document que els cita pertany al regnat del comte-rei Alfons I, amb data 19 de desembre del 1194. Segons aquest document, és concedida a l'església de Santa Maria de Girona, per al servei de la Candela, una quantitat anyal de part del diner que corresponia al

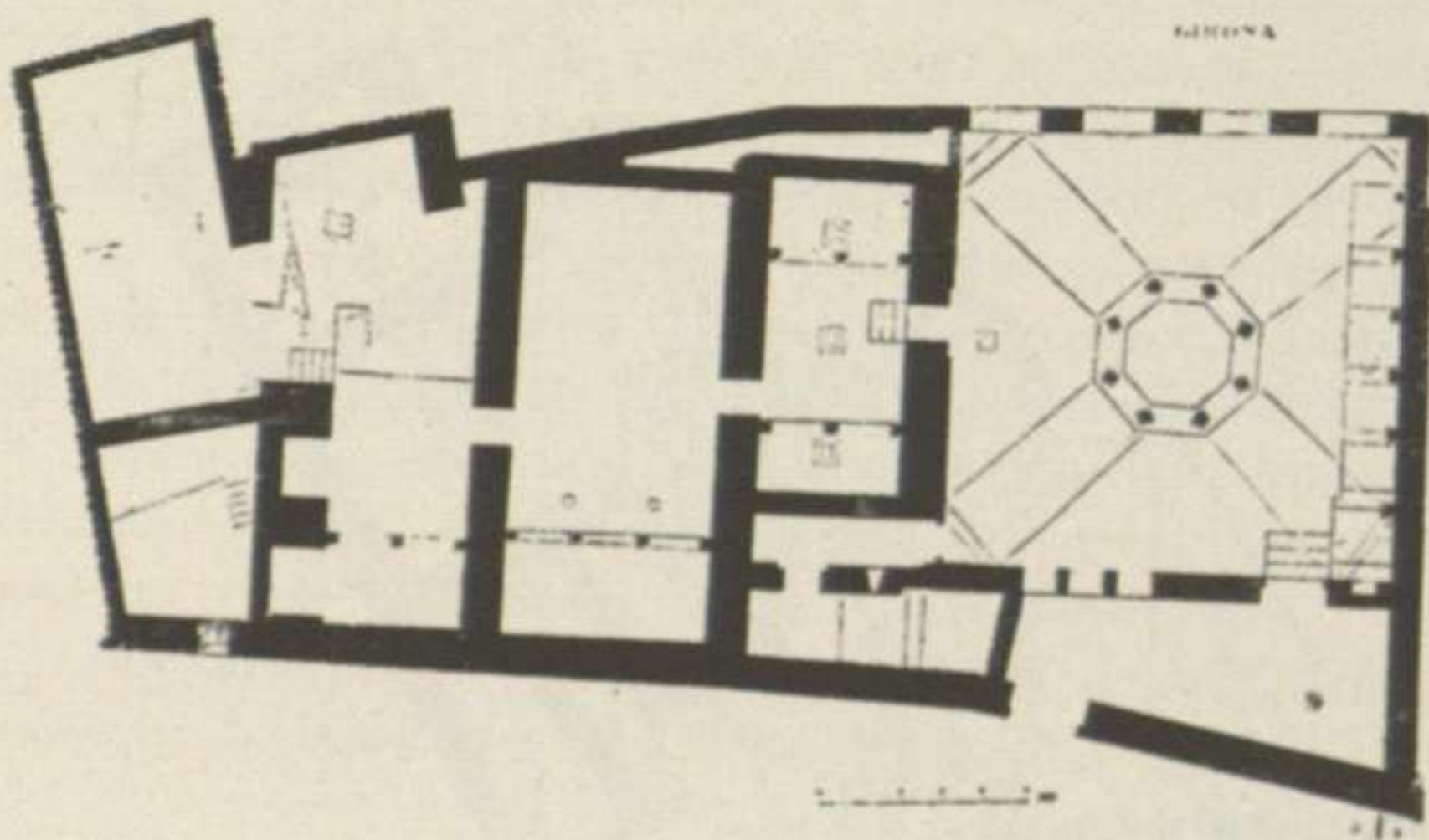


Fig. 1. — Pla dels banys.  
Escala 1/400.

rei, per raó dels rèdits dels banys de la ciutat. El rei Jaume II d'Aragó, el 23 d'abril del 1294, expedí un document cedint a Ramon de Toilà aquests banys, que foren en part destruïts en temps de la vinguda dels francesos, a condició que els reparés i els reedifiqués. Ramon de Toilà va fer l'obra; i consta que, transcorreguts poc més de dos anys, era acabada i s'hi havia invertit, en moneda barcelonina, la quantitat de mil nou-cents un sous i mig.

## EL COSTUM MORESC DELS BANYS EN ELS DE GIRONA

N'hi ha prou amb comparar el pla dels banys dels tintorers «Hammam-es-Sebbaghin», de Tlemecèn, amb

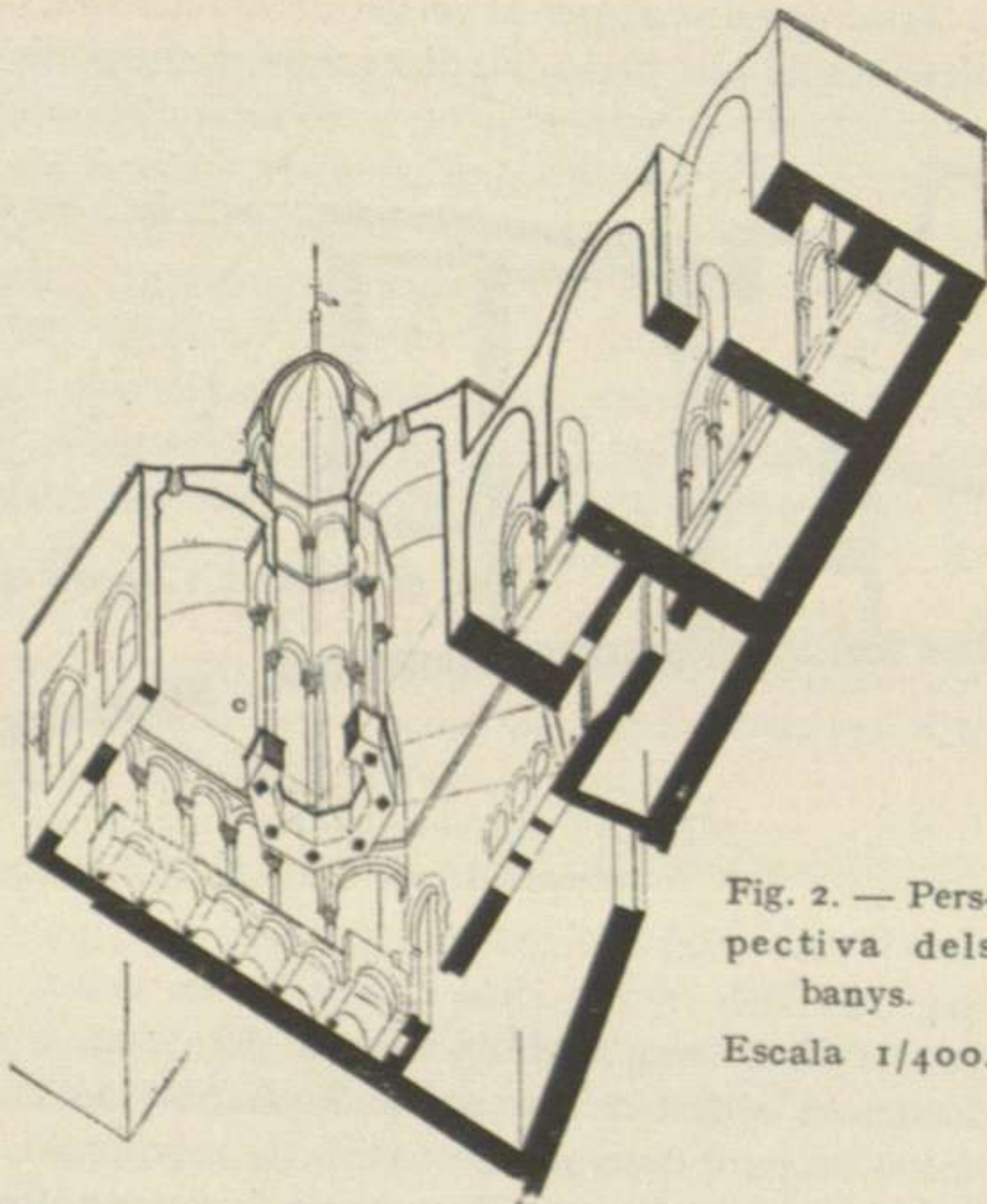


Fig. 2. — Perspectiva dels banys.

Escala 1/400.

el pla dels banys de Girona, per a demostrar dues coses: l'origen moresc dels banys cristians dels segles XII i XIII i la permanència de la forma del bany antic en les ciutats musulmanes del nostre temps.

La forma del bany moresc actual no difereix essencialment del bany antic romà. El bany antic es componia principalment d'un bany calent i de transpiració en una sala plena de vapor, el *caldarium* o *cella caldaria*; un bany fred que produïa la intensa reacció de les dutxes modernes, en la *cella frigidaria* o *frigidarium*. Entre aquests dos hi havia una peça temperada, on s'esperaven els concurrents preparant-se a resistir la temperatura del caldarium o on també reposaven per suavitzar la transpiració abans de rebre la forta impressió del bany fred. En aquesta mateixa sala rebien les untures i massatges per a entrar en reacció, si no hi havia sala especial (*apodyterium*, *unctorium*, *destrictarium*) com a les grans termes ciutadanes. Els banys antics de Pompeia, els de la vila de Diómedes i tants d'altres són la materialització arquitectònica d'aquests edificis romans, en mesures semblants a les que permet la pobresa medieval a les ciutats catalanes.

Els musulmans concentraven en dos departaments aquestes pràctiques : una peça freda, que era el lloc del repòs, com el *tepidarium* romà, i el *caldarium*, que es convertia en una sala llarga, capçada de dues *alcoves*.

Devegades aquesta era repetida i probablement amb diferents temperatures (figs. 1 i 2).

Aquesta disposició és la de la major part dels banys morescos i és també la dels de Girona.

## L'ENTRADA

Exteriorment, l'edifici dels banys de Girona s'assenyala per un mur llis, sense altra obertura que l'entrada. Tot hi indica una vida interior que és la característica





Fig. 3. — L'entrada des de l'exterior (Sobies)

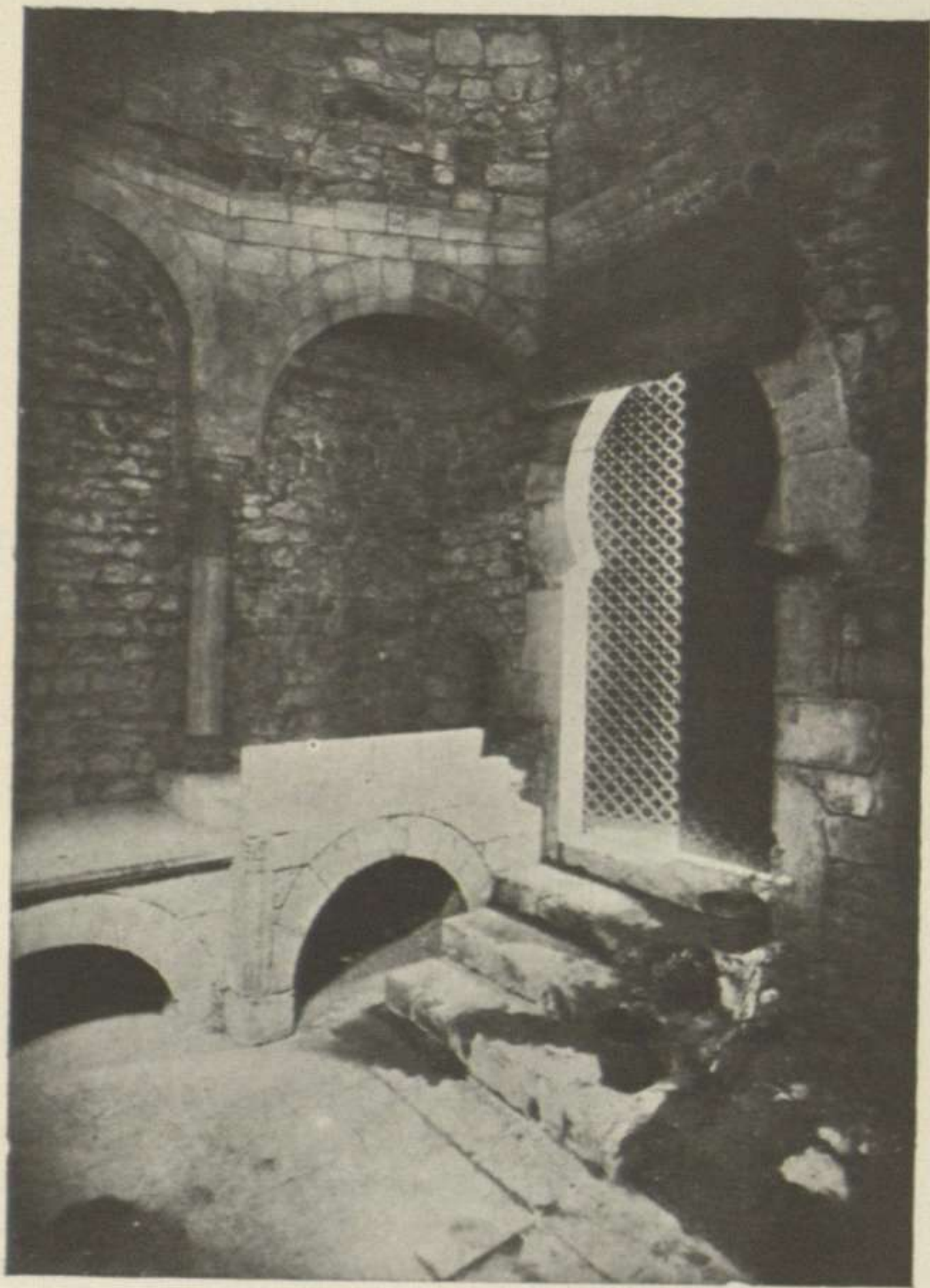


Fig. 4. — L'entrada des de l'interior (Sobies)

dels edificis d'habitació antics, conservada encara en la vida musulmana actual.

S'hi devia entrar per un vestíbul (avui destruït), que devia estar moblat amb bancs, com els banys morescos.

En ell hi havia un portal (figs. 3 i 4), de ferradura en el rebat, amb l'esqueixada formada per una arcada rebaixada, en la qual dos cilindres de pedra sortints formaven les pollegueres de les portes de fusta que la tancaven. Aquestes s'obrien cap al vestíbul, i la seva disposició seguia la tradició moresca. Les portes de fusta clavetejada s'han restaurat seguint les conservades en els portals romànics del segle XIII a la regió de Lleida.

#### LA GRAN SALA FREDA

Penetrant el portal s'arriba a la gran sala quadrada, que té al centre una piscina vuitavada que la refresca i oreja (figs. 5 i 7). Als vuit àngles de la piscina s'aixequen vuit columnes, les quals sostenen, per mitjà d'arcades, un cos prismàtic octogonal. Quatre panys de volta cilíndrica van des de quatre dels costats dels octògons als murs, i els altres quatre més estrets van a parar a quatre arcades que en els angles substitueixen, seguint un antiquíssim sistema, les clàssiques trompes còniques. En el pla (fig. 1) i la perspectiva (fig. 2) es veu clarament la forma d'aquesta volta. Cobreix la volta un terrat modern. Sobre el tambor octogonal s'aixequen vuit altres columnes més petites (fig. 6) que aguanten la volta en forma de cúpula, formada, seguint la tradició romànica, de vuit panys de volta de canó, extradossada en forma cònica folrada de formigó impermeable.

El mur del costat pel qual s'entrava, tenia, prop



Fig. 5. — Piscina de la gran sala freda, amb les fornícules per a deixar la roba i la porta cap a les sales calentes.  
(Sebies.)



Fig. 6. — Cupulí exterior de la gran sala freda.  
(Sobies.)

de la porta, tres nínxols on els concurrents deixaven llurs capes i calçat, seguint el costum oriental encara vivent (fig. 5). En els altres costats hi havia un divan format de petites voltes de canó semicirculars que aguantaven lloses, sobre les quals matalassos, estores i catifes servien per al repòs en aquell lloc agradable (fig. 8). Avui encara al nord d'Àfrica els concurrents als banys es despullen en lloc anàleg. En el costat davant l'entrada s'obrien quatre grans finestres (fig. 8) que donaven a un jardí, el clàssic jardí moresc de tarongers i llimoners, murtra i boix, que embalsamaven l'aire amb llurs perfums, substituït avui per una estreta androna tapada per gelosies modernes. Laborde i Roca encara pogueren dibuixar aqueixes arcades obertes a l'hort d'un convent de monges caputxines.

Laborde, que veié l'edifici a principis de segle, parla d'un parament «adornat de moltes columnetes adossades al mur, i sortint de sobre d'elles les arcades que van a reunir-se amb la volta. Les columnetes descansen damunt el divan, sota la qual hi ha les obertures que serveixen, potser, per a guardar el calçat dels qui entraven en els banys (fig. 8), el mateix que els nínxols que s'observen a la cara lateral, a la dreta, serveixen per a guardar els vestits» (fig. 5).

La volta d'aquesta dependència era foradada, seguint el costum oriental, de quatre lluernes, dues de les quals, en forma de rosa, eren clarament visibles abans de la restauració. Aquestes obertures eren formades per peces de pedra còniques aparedades, travessant la volta, seguint una antiquíssima tradició que arribà fins als monuments assiris i que avui encara es conserva en els banys orientals (figs. 5, 7 i 8).

Aquesta dependència és una derivació de la *cella*

*frigidaria* dels banys antics, de la qual s'originà també el baptisteri cristià. Així no és estranya la seva analogia amb el baptisteri de les antigues basíliques. Són dues branques que vénen del mateix origen i que evolucionen cap a fins diversos; el primer destinat a lloc de



Fig. 7. — Sala central freda.  
Detall del capitell (Sobies)

plaer; el segon, al d'una severa cerimònia litúrgica. Per aquest fet el nostre baptisteri de Terrassa és una forma intermèdia entre el frigidarium antic i la dependència central dels banys de Palma, de Còrdova o de Granada, de la qual es deriva la interessantíssima que descrivim.

Cal imaginar aquesta i les altres sales enlluïdes i

emblanquinades amb calç. Alí-Bey el Abbassi — el català Domènec Badia — que visqué la vida musulmana al Marroc durant tants anys, descriu així aquests departaments d'uns banys de Tànger, més pobres que els que són objecte del present estudi. «El bany públic



Fig.' 8. — La sala central freda amb els finestrals al jardí i el divan de repòs (Sobies)

a Tànger — diu — és molt brut i d'aspecte miserable. S'hi entra per una petita porta, es baixa després per una escala estreta, i a la dreta es troba un pou d'on es treu l'aigua necessària per al servei de l'establiment; a l'esquerra hi ha una mena de porxo i a un costat una cambra reduïda. Aquestes dues peces serveixen per a vestir-se i despullar-se.»

Aquest era el lloc de les intrigues i de les petites



aventures amoroses, com una clapa de la vida dolça musulmana, enemiga, situada vora els murs de la ciutat austera cristiana.

Tant en els banys de dones com en els d'homes, distints, almenys teòricament, els uns dels altres, es cantava i cridava, hi sonaven músiques; es ballava sobre bells tapits, s'hi menjaven coses exquisides : perdius, gallines, pollets petits, ous amb gingebre, ous durs amb pebre; dolços i llatinadures diverses; s'hi bevia vi grec i malvasia; es perfumava l'ambient amb benjuí, ambre, almesc, i s'assaborien llimonades fredes i electuaris exquisits, de vegades eren llocs de disbauxes nocturnes.\*

\* Jaume Roig (*Llibre de les Dones*, edició Chabàs, 1905, versos 2,650 a 2,708) ens ha transmès una descripció de les costums dels banys com a lloc de plaer, que és interessant de transcriure:

«Sovint anava  
de nit al nou  
bany d'En Çanou  
o d'En Suau,  
en lo Palau:  
al despullar  
véreu ballar  
en bells tapits  
ahucs, salts, crits  
ab ses vehines;  
perdius, gallines,  
pollets petits,  
juleps, solsits,  
ous ab gingebre,  
los durs ab pebre;  
grech e clarea  
sense perea;  
la malvesia  
per cortesia  
en gobelets;

los artalets  
no'ls hi preaven  
e si hi ampraven  
pegats de lambre,  
benjuí, ambre,  
aygües, almesc:  
feya fer fresch  
molt citronat,  
carabaçat:  
prou gingebrons  
e canyelons:  
fin tartugat  
e caponat  
en letovari:  
l'apotecari  
pus ancià,  
em Macià  
Martí, sabent  
en son jovent  
qui la servia,

mil sous n'havia  
de tres vegades;  
yo dich ausades  
del que hi restava,  
que bé's pagava  
de cada andana  
cert na Farfana  
sa banyadora,  
si bé l'un hora  
era complida,  
ans que finida  
fos llur banyada,  
acompanyada  
de fabres, pardos,  
ab balls, alardos,  
cans e cançons,  
ab molts brandons  
ella tornava  
..... »

## LA SALA DE BANYS CALENTS I DUTXES

Els concurrents als banys, vestits d'una mena de túnica de llana, calçats de sandàlies, passaven d'aquesta peça a les sales pròpiament del bany, escalfades a gran temperatura.

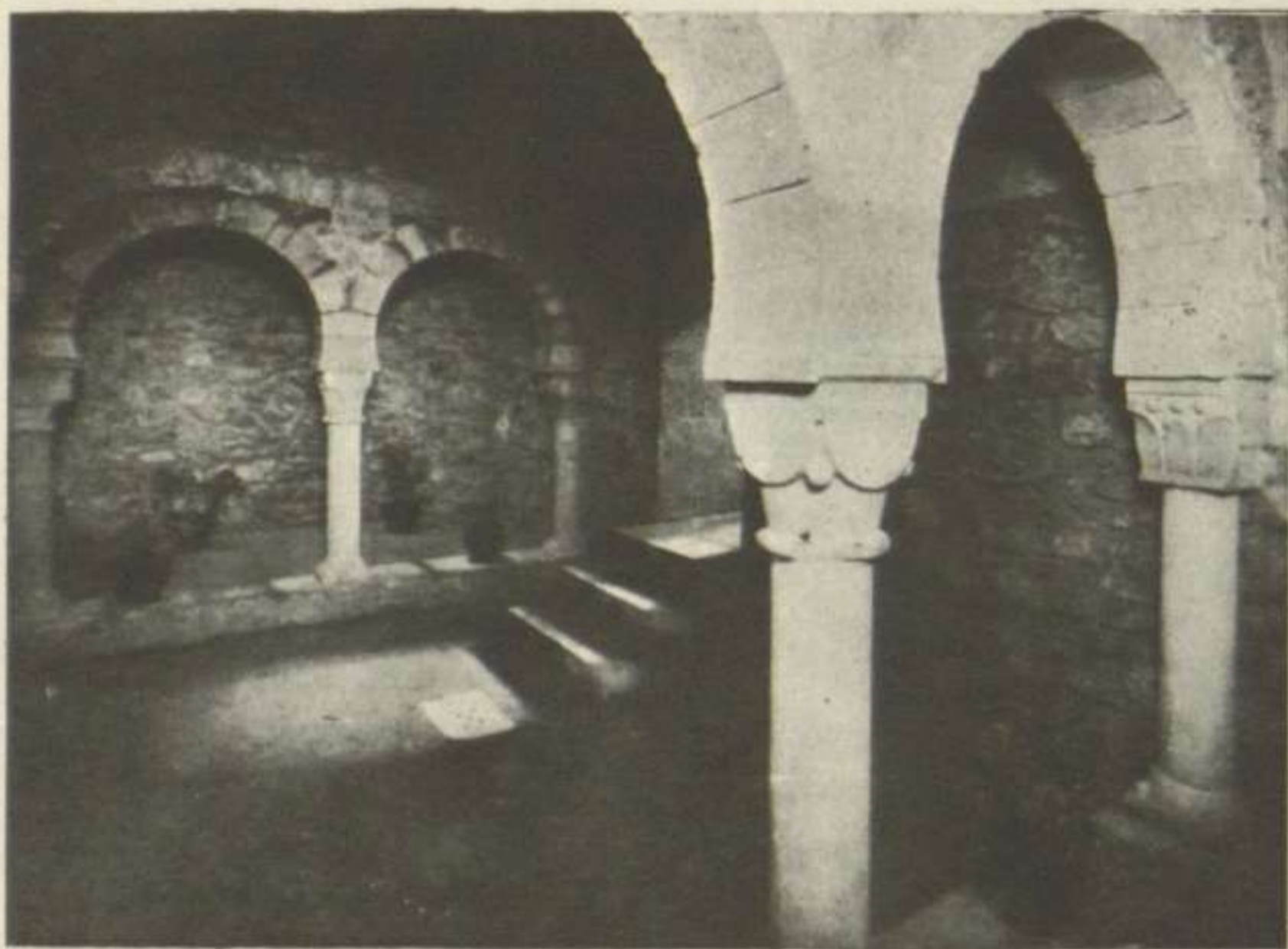


Fig. 9. — La sala de banys calents i dutxes amb les alcoves dels extrems. (Sobies.)

En el parament sud hi ha el portal que, com en els banys de Tlemcèn, comunicava aquesta peça freda oberta al ple aire amb les peces de bany calent (fig. 5). S'havien pres tota mena de precaucions per a evitar el corrent d'aire i el refredament. El portal de comunicació,

de rebat semicircular, tenia dobles portes de fusta: una, obrint-se cap al pati cobert, sostinguda per pollegueres aguantada en permòdols de pedra; altre, obrint-se cap a la peça calenta, en què l'esqueixada del portal era en forma rectangular, les pollegueres obrint-se a la llinda.

Aquesta primera peça, on els musulmans alternen el bany calent amb la remullada reactiva d'aigua freda, és una sala llarga, coberta amb volta de canó semicircular, capçada d'*alcoves* o *alhamies*, les quals son precedides d'una doble arcada sostinguda per columnes. Tres lluernes rectangulars són la seva única il·luminació (fig. 9).

Joan Lleó l'Africà, parlant d'aquestes alcoves, reporta que «són els llocs destinats per a despullar-se i escalfar els vestits, per a rebre el massatge i la dutxa d'aigua freda». Domènec Badia descriu també aquests pintorescos departaments dels banys de Tànger : «A la dreta del porxo — diu — hi ha una cambra, o, més bé, un soterrani, que rep tan poca llum, que quan s'hi entra sembla enterament fosc; el paviment, mullat, és en extrem relliscós. La major part hi prenen el bany amb una galleda d'aigua calenta i una altra d'aigua freda, que temperen a voluntat, i se la tiren pel cos, a poc a poc, amb les mans, després de les cerimònies de l'ablució.»

#### LES SALES DE BANYS DE VAPOR

Als banys de Girona, al costat de la primera sala de banys calents, n'hi havia altres dues igualment capçades d'*alcoves*, destinades a banys de vapor (fig. 10 i 11). En l'última hi ha, al costat d'una de les alcoves, un bany i dues fornícules, exactament com els banys dels tintorers de Tlemcèn, on el calor és menys intens que en el cen-

tre de la sala. Són usades per a la netedat i higiene íntima. Les sales comuniquen per petits portals que es tancaven amb gran cura. Als banys del barri de Sidi-Bu-Medina, a Tlemcèn, hi ha també tres sales paral·leles. Ali-Bey descriu aquesta mena de sales:

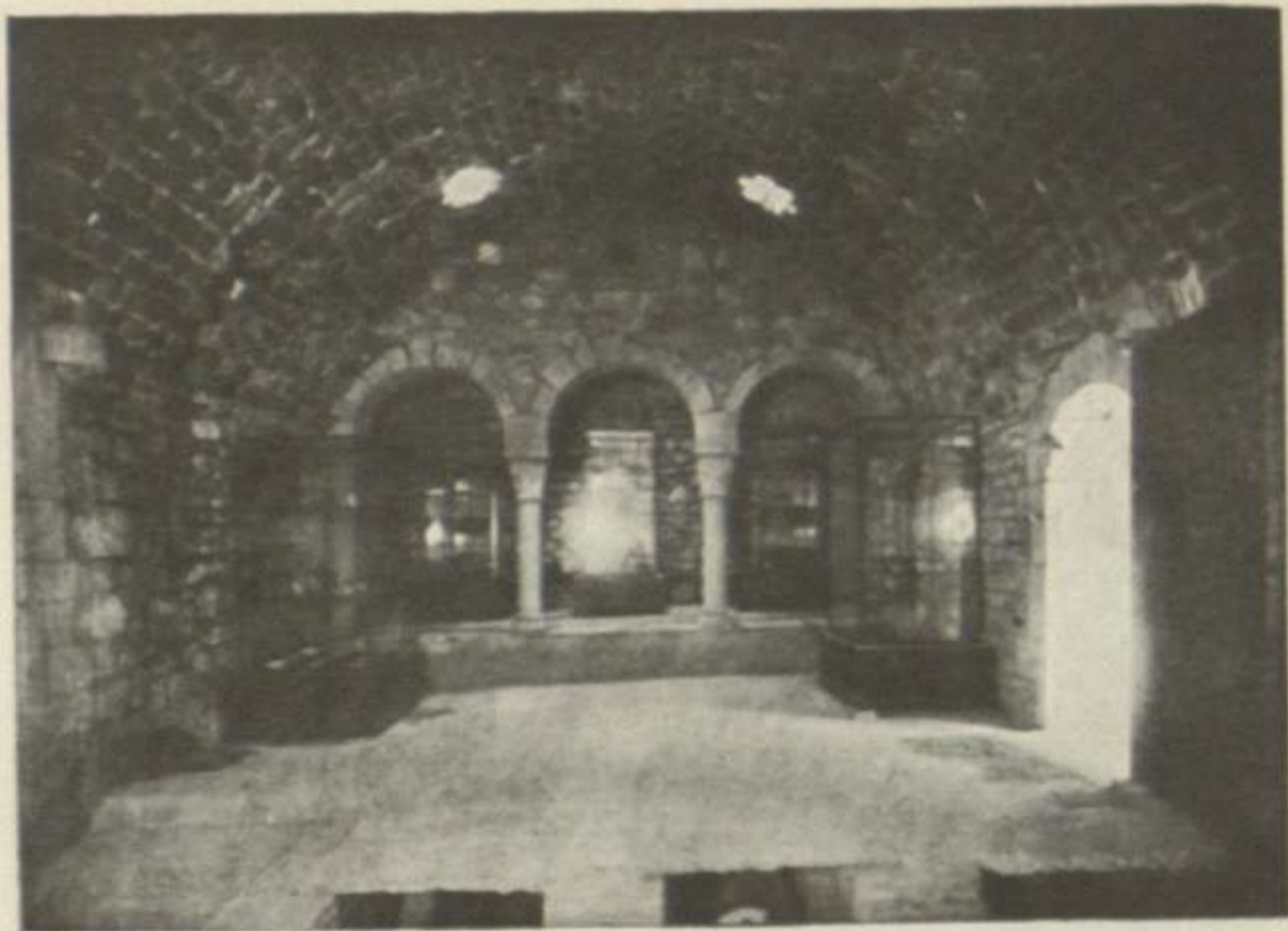


Fig. 10. — La sala de banys de vapor amb una de les alcoves.  
(Sobies.)

«Els qui volen prendre el bany de vapor — diu — van a una cambra, situada a l'esquerra, que està enrajolada amb marbre blanc i negre, com una tauleta d'escacs. El sostre, que és de volta, té tres claraboies circulars d'uns 7'5 cm. de diàmetre, tapades amb trossos de vidre de diferents colors, la qual cosa produeix bon efecte per a la llum. La porta d'aquesta cambra sempre és tancada, i davant hi ha una petita pica que rep l'aigua

calenta per mitjà d'un conducte; l'aigua freda és a les galledes. Des del moment que s'entra a la dita cambra se sent una atmosfera sufocant que cansa la respiració, i en menys d'un minut hom es troba cobert de cap a peus de copiosa suor. S'asseuen sobre les rajoles, es-



Fig. 11. — La tercera sala calenta, amb una de les alcoves i l'entrada al fornacul d'higiene íntima. A la part baixa els pilars de l'hipocauste. (Sobies.)

calfades fins a tal punt, que al moment produeixen una calor insuportable; i, després de seure tot el temps que els sembla, fan la seva ablució i es renten o banyen el cos; però la sortida per a vestir-se és incòmoda, perquè no hi ha cambra intermèdia per a temperar-se abans de sortir a l'aire lliure.

»La primera vegada que vaig entrar en el dit bany

vaig experimentar una veritable fatiga, a causa de la temperatura elevada que hi regna; però ben aviat vaig començar a fer-m'hi i a conèixer com és de saludable: voldria, amb tot, més comoditat i menys calor. Sempre que hi he anat he trobat vuit o deu o més persones enterament despullades, cosa, a parer meu, no molt decent.

»El preu d'aquests banys és d'una muzuna, que els europeus del país anomenen *blanquilla*, equivalent poc més o menys a dos sous, moneda de França.

»Per a mantenir la temperatura i el vapor calent del bany hi ha un forn dessota de la cambra que escalfa el paviment; a més una caldera d'on ve l'aigua per mitjà d'un canó, que s'obre i es tanca a voluntat per una aixeta; hi ha també un altre conducte que dona contínuament el vapor de l'aigua de la caldera. Aquest vapor s'augmenta molt més quan es tira aigua sobre el paviment escalfat, la qual, reduïda així a vapor, impregna de la seva humitat cada vegada més l'atmosfera i prdueix en els qui hi entren els efectes ja mencionats.»

El «forn» de què parla Ali-Bey és un sistema de calefacció d'aire calent, usat ja pels romans i descrit per Vitrubí amb el nom d'«hipocauste». S'ha deixat visible en la sala segona (fig. 10). El forn no ha estat trobat, ni la caldera d'escalfar l'aigua ni el dipòsit d'aigua freda que en els banys actuals morescos té una disposició semblant als dels banys pompeians.

En aquestes sales de calor asfixiant s'alterna la impressió de calor amb les ablucions d'aigua fresca i les fregues que els banyers donaven als concurrents. El sabó perfumat recobreix el cos de blanca escuma; noves fregues i ablucions d'aigua tèbia el temperen, fins que se surt una altra vegada abrigat amb nova roba a repo-

sar i refer-se en els divans de la sala primera, sentint el perfum de les flors de l'immediat jardí i la remor suau de l'aigua del clàssic impluvi.

En una d'aquestes sales (fig. 10) hi ha exposada la ceràmica trobada en els carcanyols de les voltes i les valls obertes durant l'obra.

### ALTRES DEPENDÈNCIES

Resta una dependència, que també existeix en els banys de Tlemcèn, destinada a la higiene íntima. A Girona, com a Tlemcèn, comunica directament amb el pati central per un portal (fig. 5) que s'ha restaurat amb una arcada trobada durant l'obra, situat al recó i un doble passadís.

Aquest és el pla de l'edifici de Girona, que respon en absolut a la disposició dels banys morescos, indicant l'adaptació de la usança musulmana entre els catalans dels segles XII i XIII.

La transmissió material de les ruïnes dels temps romans a les ciutats moresques i d'aquestes a les cristianes, fou una realitat i a la vegada la imatge de la transmissió en el costum, amb tots els detalls de la seva pràctica. És que les analogies dels edificis en revelen d'altres de més íntimes que perseveren a través dels segles. Així, les termes de les petites ciutats romanes i els banys morescos antics i moderns són el millor document aclaridor d'aquestes minúscules termes cristianes que s'aixecaven tocant a les muralles de la Girona romànica dels segles XII i XIII.

Els banys de Girona han estat fins avui dintre un convent de monges caputxines de clausura rigorosís-

sima, i això fa que aquest interessant edifici no hagi estat de temps estudiat.

## BIBLIOGRAFIA

La descripció científica més antiga d'aquest edifici data del primer quart del segle XIX, en què Laborde publicà el resultat de les seves missions a Espanya en son *Voyage pittoresque et historique de l'Espagne*, 1806-1820.

Més tard, Piferrer i Pi i Margall (*Recuerdos y bellezas de España. Cataluña*, vol. II), en publiquen descripcions pintoresques, barrejades amb errors arqueològics. Acompanya la de Pi i Margall un gravat al cer per Antoni Roca. En una edició posterior de l'obra de Piferrer s'adjuntà una reproducció fotogràfica deguda al senyor Mariezcurrena.

Modernament, el senyor Claudi Girbal publicà un *Estudio histórico artístico acerca de los llamados baños árabes de Gerona*, amb interessants documents, sense cap il·lustració gràfica; i l'arquitecte provincial senyor Almeda aixecà un pla complet del frigidarium. Més tard una missió d'estudi que hi enviaren l'Institut d'Estudis Catalans i la Junta de Museus de Barcelona, permeté d'aixecar un pla que s'ha completat en les obres de restauració que dirigí l'arquitecte benemèrit que fou el senyor Rafael Masó.

Els resultats de la missió de l'Institut foren publicats pel senyor Puig i Cadafalch en l'*Anuari* de l'Institut d'Estudis Catalans, MCMVIII-XIV (Barcelona, 1915), sota el títol «Els banys de Girona i la influència moresca a Catalunya».



UNIVERSITAT AUTÒNOMA  
DE BARCELONA  
FACULTAT DE LLETRES

R. 56.573

C 131 / 25

EXCLÒS DE PA