

*Marzo 7/91*

ELEMENTOS  
DE  
GRAMÁTICA CASTELLANA

PARA LAS ESCUELAS DE PRIMERA ENSEÑANZA

POR

D. RAMON GRATACÓS,

BACHILLER EN ARTES Y MAESTRO DE PRIMERA  
ENSEÑANZA ELEMENTAL Y SUPERIOR.

QUINTO CUADERNO.

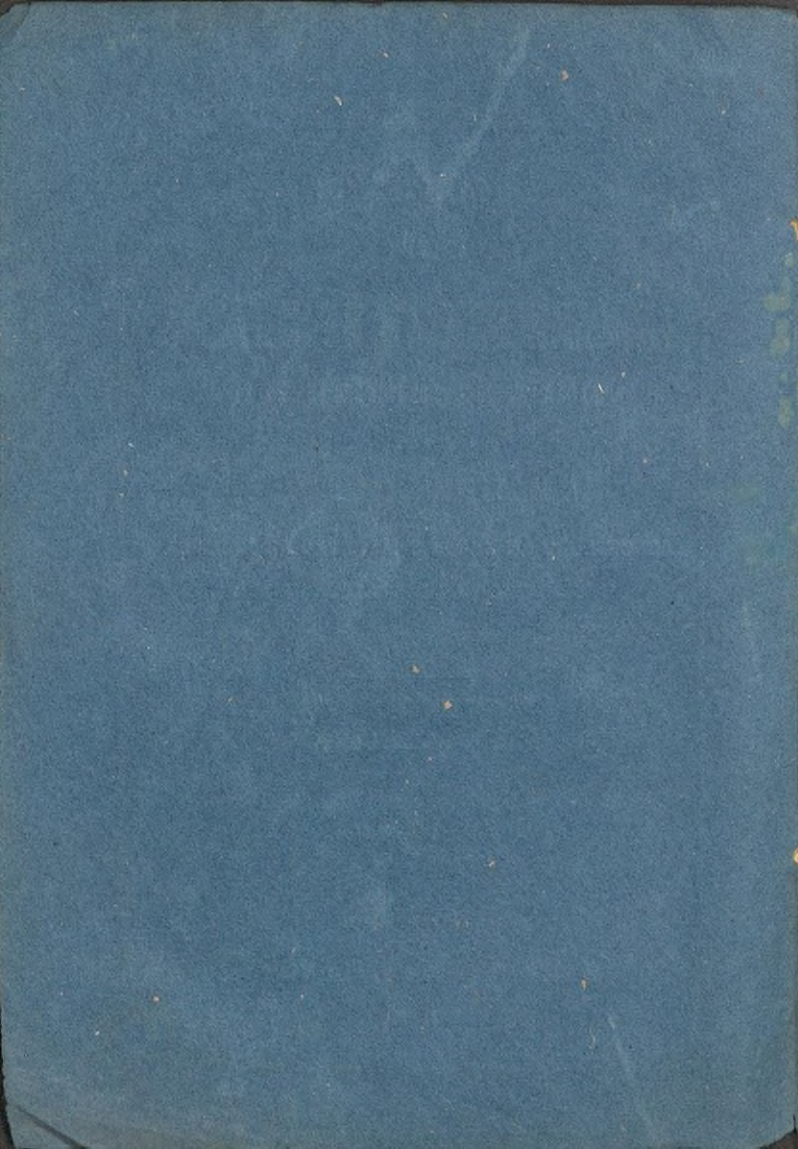
Precio: 6 cuartos.

GERONA.

Imprenta de P. Corominas, Plat-ria núm. 18.

1869.

L47 - 7935



ELEMENTOS

DE

GRAMÁTICA CASTELLANA

PARA LAS ESCUELAS DE PRIMERA ENSEÑANZA

POR

D. RAMON GRATACÓS,

---

BACHILLER EN ARTES Y MAESTRO DE PRIMERA  
ENSEÑANZA ELEMENTAL Y SUPERIOR.

---

QUINTO CUADERNO.

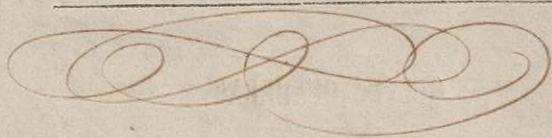
Precio: 6 cuartos.

GERONA.

Imprenta de P. Corominas, Plat ría núm. 18.

1869.

*Es propiedad del Autor, y todos los ejemplares llevarán su rúbrica.*



— 4 —

# ELEMENTOS

DE

# GRAMÁTICA CASTELLANA.

---

## SECCION QUINTA.

---

### PROGRAMA DE LA QUINTA SECCION.

---

1. Qué es prosodia?—Qué son letras?—Qué son sílabas?—Qué son palabras?
2. Qué es abecedario ó alfabeto?—Cuántas son las letras del alfabeto?—Cómo se dividen por razon de su forma?
3. Cómo se dividen por razon de su sonido?—Cuáles son las vocales?—Cuántas son?—Diganse.—Cuáles son las consonantes?—Cuántas son?—Diganse.
4. Cómo se dividen las sílabas segun el lugar que ocupa la vocal?—Cuándo se llaman *directas*?—Un ejemplo.—Cuándo *inversas*?—Un ejemplo.—Cuándo *mixtas*?—Un ejemplo.
5. Cómo se dividen las palabras por razon del número de sílabas de que constan?—Cuáles son las monosílabas?—

Un ejemplo.—Cuáles las bisilabas?—Un ejemplo.—Cuáles las polisilabas?—Un ejemplo.

6. Qué debemos practicar para saber las silabas que hay en una palabra?—Qué es diptongo?—Dígase una palabra en que haya un diptongo.—Qué es triptongo?—Dígase una palabra en que haya un triptongo.

7. Cómo se dividen los palabras por razon de su sílaba dominante?—Qué se entiende por acento prosódico?—Indíquese la sílaba de una palabra en que recaiga el acento prosódico.

8. Dígase alguna regla para conocer en que sílaba de la palabra recáe el acento prosódico.

9. Qué es análisis prosódico.—Ejercicio práctico.

10. Qué es ortografía.

11. Díganse las letras que ofrecen dificultad en la escritura.

12. Reglas para el uso de la *b*.

13. Cuándo se escribe *c*?

14. Reglas para el uso de la *g*.

15. Idem para el uso de la *h*.

16. Idem para el uso de la *i*.

17. Cuándo se escribe *j*?

18. Cuándo se escribe *m*?

19. Cuándo se escribirá *ñ*?

20. Reglas para el uso de la *r*.

21. Idem para el uso de la *v*.

22. Cuándo se escribe *x*?

23. Reglas para el uso de la *y*.

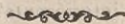
24. Idem para el uso de las letras mayúsculas.

25. Qué es acento ortográfico?—Para qué sirve?

26. Reglas para el uso del acento.

27. Cuántos y cuáles son los signos de puntuacion?
28. Reglas sobre el uso de la coma.
29. Idem sobre el punto y coma.
30. Idem sobre los dos puntos.
31. Cuándo se pone punto final?
32. Idem el punto interrogante?
33. Idem el punto admirativo?
34. Idem los puntos suspensivos?
35. Idem las comillas?
36. Idem el paréntesis?
37. Idem la crema ó diéresis?
38. Idem el guion?
39. Qué es análisis ortográfico?—Ejercicio práctico.

## PROSODIA Y ORTOGRAFÍA.



### PRÓSODIA.

1. *Prosodia* es una parte de la gramática que trata de la pronunciación de las letras, sílabas y palabras.

*Letras* son unos signos escritos que solos ó combinados forman las sílabas.

*Sílabas* son unos sonidos pronunciados en una sola emisión de voz, que solos ó combinados forman las palabras.

*Palabras* son unos sonidos *articulados* formados por una ó mas sílabas que solos ó combinados expresan las ideas.

### LETRAS.

2. La reunión ó conjunto de las letras de un idioma se llama *abecedario* ó *alfabeto*.

Las letras del alfabeto español son veintiocho.



Por razon de su forma se dividen en *mayúsculas* y *minúsculas*.

Las mayúsculas son: A, B, C, Ch, D, E, F, G, H, I, J, K, L, Ll, M, N, Ñ, O, P, Q, R, S, T, U, V, X, Y, Z.

Las minúsculas son: a, b, c, ch, d, e, f, g, h, i, j, k, l, ll, m, n, ñ, o, p, q, r, s, t, u, v, x, y, z.

3. Por razon del sonido se dividen en *vocales* y *consonantes*.

Las vocales son las que tienen sonido por si solas. Son cinco: a, e, i, o, u.

Las consonantes son las que no tienen sonido por si solas, esto es, sin ir acompañadas de una vocal. Son veintitres:

b, c, ch, d, f, g, h, j, k, l, ll,  
be, ce, che, de, efe, ge, ache, jota, ka, ele, elle,  
m, n, ñ, p, q, r, s, t, v,  
eme, ene, eñe, pe, cu, ere, ese te, u consonante  
x, y, z.

ó ve, ékis, igriega, zeta.

### SÍLABAS.

4. Las sílabas segun el lugar que ocupa la vocal, se dividen en *directas*, *inversas* y *mixtas*.

Se llaman *directas* cuando la vocal está des-

pues de una ó dos consonantes, como: *la, bra,*  
*Inversas* cuando la vocal está antes de una ó  
dos consonantes, como: *ir, ins.*

*Mixtas* cuando la vocal está entre dos ó mas  
consonantes, como: *mas, trans.*

### PALABRAS.

5. Por razon de las sílabas de que constan  
se dividen las palabras en *monosílabas, bisíla-*  
*bas* y *polisílabas.*

Son *monosílabas* las palabras que constan de  
una sílaba, como: *no, mas.*

*Bisílabas* son las que constan de dos sílabas,  
como: *mesa, bastón.*

*Polisílabas* las que constan de más de dos sí-  
labas, como: *tintero, inexorablemente.*

6. Para conocer cuantas sílabas hay en una  
palabra, no hay más que contar las vocales,  
pues serán tantas cuantas sean estas contando  
los diptongos y triptongos, si los hay, por una  
sola vocal, p. ej. en *tintero* hay tres sílabas,  
que son: *tin-te-ro*; en *muela* hay dos, que son:  
*mue-la,*

*Diptongo* es la reunion de dos vocales que  
suenan en una sola emision de voz, como: *ie*  
de *piedra.*

*Triptongo* es la reunion de tres vocales que

suenan en una sola emision de voz, como: *uai* de santiguais.

7. Por razon de su sílaba dominante, ó sea del acento prosódico, se dividen las palabras en *agudas, regulares* y *esdrújulas* (1).

Se entiende por *acento prosódico* el mayor tiempo y alguna fuerza que empleamos en la pronunciacion de una sílaba respecto de las demás de la palabra, p. ej. al pronunciar *cántara* observamos que en la pronunciacion de la primera sílaba estamos más tiempo que en las dos restantes respectivamente; así como en *cantara* estamos más en la segunda: pues en *cántara* diremos que el acento prosódico recáe en la primera sílaba, y en la segunda en *cantara*.

8. Pocas reglas pueden darse, y aun tienen muchas excepciones, para conocer en que sílaba de la palabra recáe el acento prosódico. Sin embargo daremos las siguientes reglas: 1.<sup>a</sup> Recáe el acento prosódico generalmente en la última sílaba si la palabra termina en consonante, como: *pabellon, albañil, papel*. 2.<sup>a</sup> En la penúltima si la palabra termina en vocal, como: *mesa, pluma, cartera*. 3.<sup>a</sup> En

---

(1) Véase la tercera seccion n.º 16.

la antepenúltima si la palabra termina en *ísimo*, si es compuesta procedente del griego, ó si es plural de un nombre regular terminado en consonante, como: *bonísimo, hectólitro, prolegómeno, mártires*. 4.<sup>a</sup> Cuando en una palabra hay un diptongo ó triptongo, *generalmente* el acento recáe en él, como: *escuela, tienda, flauta, averiguais*.

### DEL ANÁLISIS PROSÓDICO.

9. Análisis prosódico es el que se hace de las palabras indicando la naturaleza de las letras y sílabas de que constan, y la vocal donde recáe el acento prosódico.

Ejercicio práctico. *La primera flota que dió la vuelta al mundo era española.*

*La:* es un sonido que consta de dos letras; la primera llamada *l* es una consonante porque no tiene sonido por si sola, la última llamada *a* es una vocal porque tiene sonido por si sola; la primera es mayúscula por razon de su forma y la segunda minúscula; las dos letras forman una sola sílaba porque no hay más que una vocal y además porque se pronuncian en una sola emision de voz; esta sílaba es directa porque la vocal está despues de la consonante; forma una palabra porque es un sonido articulado

que combinado con otros expresa una idea; es monosílaba porque consta de una sola sílaba.

*Primera*: es un conjunto de sonidos que constan de siete letras; cuatro de ellas se llaman consonantes porque no tienen sonido por si solas y las otras tres se llaman vocales porque tienen sonido por si solas; las siete letras forman tres sílabas porque hay tres vocales, y además porque se pronuncian con tres emisiones de voz; todas son directas porque las vocales están despues de las consonantes respectivas; forman una palabra porque unidas dan origen á un conjunto de sonidos articulados que expresan una idea; es polisílaba porque consta de más de dos sílabas; el acento prosódico recáe en la penúltima sílaba porque la palabra termina en vocal, y es por lo tanto regular por razon de su sílaba dominante. *Flota*: es un conjunto de sonidos que constan de cinco letras; tres de ellas se llaman consonantes porque no tienen sonido por si solas; y las otras dos se llaman vocales porque tienen sonido por si solas; las cinco letras forman dos sílabas porque hay dos vocales y además porque se pronuncian con dos emisiones de voz; las dos son directas porque las vocales están despues de las consonantes respectivas; forman una palabra

porque unidas dán origen á un conjunto de sonidos articulados que expresan una idéa; es bisílaba porque consta de dos sílabas; respecto lo demás hay que decir lo mismo que en *primera*. *Que*, *dió* y *la* se analizan como la primera palabra. *Vuelta*: se analiza como *flota*, sólo que la primera sílaba es mixta por estar el diptongo, que representa la vocal, entre dos consonantes. *Al*: se analiza como *la* sólo que es sílaba inversa por estar la vocal antes de la consonante. *Mundo*: se analiza como *vuelta*. *Era* y *española* se analizan de un modo análogo á *flota* sólo que la última tiene la primera sílaba inversa porque la vocal está antes de la consonante, y es polisílaba porque consta de más de dos sílabas.

## ORTOGRAFÍA.

10. *Ortografía* es una parte de la gramática que trata del uso de las letras y demás signos que se emplean en la escritura.

## LETRAS.

11. Las letras que ofrecen dificultad en la escritura son; b, c, g, h, i, j, m, q, r, v, x, y, z.

12. B. 1.<sup>a</sup> Se escribe *b* y *n* *v* en las palabras que la tienen antes de consonante y en sus

derivados, como: *sobre, súbdito, posible, posibilidad*. 2.<sup>a</sup> Se escribe *b* en los tiempos del verbo *haber* y en los pretéritos imperfectos de indicativo, como *habeis, estudiaba*. 3.<sup>a</sup> En todos los verbos terminados en *ber* y en *bir*, como: *saber, escribir*; de estos se exceptúan *vivir, heruir* y *servir*. 4.<sup>a</sup> Despues de *m*, como: *ambiguo, imbuir*. (1)

13. C. Se escribe *c* y no *z* cuando antecede á la *e* ó á la *i*, como: *décima, nacer*; á excepcion de *zeta, zinc* y alguna otra palabra que se escribe con *z*.

14. G. 1.<sup>a</sup> Se escribirán con *g* y no con *j* las palabras terminadas en *gio* y las que la tengan notoriamente en su origen, como: *litigio, adagio, colegio, presagio, gigante, género*. (2)  
2.<sup>a</sup> Se escribirá *g* y no *c* generalmente en las sílabas inversas ó mixtas que estén antee de *m*

---

(1) Tambien se escriben con *b* por regla general las palabras que en catalan terminan en *p*, como: *lobo de llop, nabo de nap*.

(2) Tambien se escribirán con *g* por lo general las sílabas *ge, gi* de las palabras castellanas que en sus equivalentes en catalan tengan el sonido que tienen en *unigénit* y *sacrilegi*. Esta regla puede suplir un tante en los niños que hablan el catalan la falta que para la aplicacion de esta letra les hace el latin, origen de la mayor parte de estas palabras.

ó *n* como: *pragmática, ignorancia*. 3.<sup>a</sup> Cuando la *g* articule con la *e* ó la *i* teniendo el sonido suave se escribirá una *u* entre las dos letras, como: *guerra, guisante*.

15. H. 1.<sup>a</sup> Se escribirán con *h* todos los tiempos del verbo *haber* y de los demás que la tengan en el presente de infinitivo, como: *había, habitaba*. 2.<sup>a</sup> Las palabras que empiecen con alguno de los diptongos *ie, ue*, como: *hiena, huerto*. 3.<sup>a</sup> Las palabras que comiencen con *ï* seguida de una sílaba que principie con *p*, como: *hipérbole, hipócrita, hipoteca, hipótesis*. 4.<sup>a</sup> Se escribirán con *h* *generalmente* las palabras derivadas cuyos primitivos la tengan, como: *hortelano, herrero*. (1)

16. I. 1.<sup>a</sup> Se escribe *i* y no *y* cuando está en principio ó en medio de palabra, no haciendo oficio de consonante, como: *lección, escribir*. 2.<sup>a</sup> Cuando está al fin de una palabra, si recae sobre ella el acento, como: *leí, escribí*.

17. J. Se escribe *j* y no *g* en los casos que no rigen las reglas establecidas para el uso de

---

(1) Igualmente se escriben con *h* las palabras que en catalán comienzan con *f*, como: *horno de forn, hormiga de furmiga, hacer de fer*; se exceptúa *alambre*.



esta letra, esto es, cuando no terminan las palabras en *gio*, ni la tienen notoriamente en su origen, como: *mujer*, *ejemplo*.

18. M. Se escribe *m* y no *n* en las sílabas inversas que está antes de *b* ó *p*, como: *ámbito*, *amparar*.

19. Q. Se escribirá *q* y no *c* en los sonidos *que*, *qui*, como: *quijada*, *querella*, *buque*.

20. R. 1.<sup>a</sup> Se escribe una sola *r* cuando tiene el sonido suave, como: *cara*, *peral*. 2.<sup>a</sup> Se escribirán dos *rr* cuando lo tengan fuerte, como: *carro*, *sierra*. 3.<sup>a</sup> Se escribe una sola *r* aunque tenga el sonido fuerte cuando está en principio de palabra, como: *raton*, *roble*; despues de las letras *l*, *n*, *s*, como: *alrededor*, *enrarecer*, *israelita*; y en la segunda componente de una palabra cuando comience con *r*, como: *pelirubio*, *subrayar*.

21. V. 1.<sup>a</sup> Se escribe *v* y no *b* despues de las sílabas inversas terminadas en *d* y *n*, como: *advertir*, *invierno*. 2.<sup>a</sup> Se escriben con *v* generalmente los nombres terminados en *ava*, *ave*, *avo*, *eva*, *eve*, *evo*, *iva*, *ivo*, como: *dozava*, *nave*, *pavo*, *cueva*, *leve*, *nuevo*, *inventiva*, *positivo*. 3.<sup>a</sup> El pretérito perfecto simple y sus derivados, de *andar*, *estar* y *tener*. 4.<sup>a</sup> Las palabras que comiencen por *e* seguida de una síla-

ba que principie por *v*, como: *evitar, evangelio, evacuar*.

22. X. Se escribe *x* y no *cs* cuando está entre dos vocales, como: *exordio*.

23. Y. 1.<sup>a</sup> Se escribe *y* y no *i* cuando hace oficio de consonante, como: *rayo*. 2.<sup>a</sup> Cuando es conjuncion, como: Pedro *y* su hermano. 3.<sup>a</sup> Cuando está al fin de una palabra y el acento no recáe sobre ella, como: *ley, muy*.

24. *Letras mayúsculas*. 1.<sup>a</sup> Se escribirá letra mayúscula al principio de todo escrito. 2.<sup>a</sup> Despues de punto final. 3.<sup>a</sup> Los nombres propios y los que no siéndolo se usen como tales. 4.<sup>a</sup> Al principio de cada verso. 5.<sup>a</sup> Despues de dos puntos, cuando se ponen porque siguen palabras de otro, y cuando se ponen para llamar la atencion hácia lo que sigue:

#### DE LA ACENTUACION.

25. Llámase *acento* en ortografía una rayita que vá de derecha á izquierda del que escribe ( ' ). Sirve para indicar la vocal de la palabra en que recáe el acento prosódico.

26. Unas palabras se acentúan y otras no. 1.<sup>a</sup> La letra *a* cuando es preposicion y las letras *e, o, u*, cuando son conjunciones deben acentuarse. 2.<sup>a</sup> Los demás monosílabos no se

acentúan á excepcion de cuando sus últimas letras formen diptongo, como: *fui*, *pié*; cuando siendo verbos constan de una sílaba directa, como: *dá*, *vi*; y tambien cuando tienen más de un significado, en cuyo caso se acentúan en el que las pronunciamos con mayor fuerza, p. ej. el monosílabo *el* le pronunciamos con más interés cuando es pronombre que cuando es artículo, pues le acentvaremos en el primer caso y no en el último. 3.<sup>a</sup> Las palabras agudas terminadas en vocal, ó *s* en singular se acentúan, como: *aleli*, *amé*, *interés*. 4.<sup>a</sup> Las palabras regulares terminadas en consonante, en los diptongos *ea*, *eo*, *oe*, y en dos vocales que no formen diptongo, como: *mártir*, *línea*, *purpúreo*, *héroe*, *alegría*. 5.<sup>a</sup> Todas las palabras esdrújulas, como: *cántaro*, *ecuménico*. 6.<sup>a</sup> Las palabras que tienen acento en el singular le conservan en el plural, á excepcion de los verbos en sus primeras personas; y las simples tambien le conservan en la composicion, como: *ca-fés* de *café*, *bárbaramente* palabra compuesta de *bárbaro* modificado y *mente*. 7.<sup>a</sup> Se acentúan los pronombres ó adverbios que estén al principio de una frase interrogativa ó admirativa, como: *Qué has hecho!*

## PUNTUACION.

27. Los signos de puntuacion son once: coma (,) punto y coma (;) dos puntos (: ) punto final (.) punto interrogante (¿?) punto admirativo (!) puntos suspensivos (... ) comillas (« ») paréntesis ( ) crema ó diéresis (¨) y guion (—).

28. Coma. 1.<sup>a</sup> Cuando se repiten sucesivamente unas mismas partes de la oracion se separarán con una coma, v. g. *La esencia del árbol tiene las épocas de gérmen, raiz, tronco, ramas, hojas, flor y frutas. A comer, pasear, jugar, dormir, etc. se reducen todas sus graves ocupaciones.* 2.<sup>a</sup> Cuando en el curso de la frase hay una oracion que explica el fin ó otra circunstancia, se encierra entre dos comas, v. g. *Si no podeis suportar tanta disolucion, decia el estóico Sèneca á sus discípulos, suicidaos. Antonio, que es hermano de tu amigo, está enfermo.* 3.<sup>a</sup> Los nombres que están en vocativo se ponen entre dos comas, v. g. *Yo quisiera, amigo mio, que te enmendases.* 4.<sup>a</sup> Cuando se suceden varias oraciones de poca extension que todas refieren á un mismo objeto, pero que cada una de ellas tiene sentido completo, se separarán con una coma, v. g. *Con la ciencia el*

*hombre sondèa las inmensidades del espacio, sujeta à medida el mundo microscópico, domina los elementos, y transforma la superficie del globo.* 5.<sup>a</sup> Cuando se suprime el verbo de una oracion se indica con una coma, v. g. *El hombre consta de cuerpo, vida y alma racional; la planta, de cuerpo y vida solamente.*

29. Punto y coma. 1.<sup>a</sup> Se pondrá punto y coma al fin de una oracion, cuyo sentido sea algo opuesto al de la que sigue, como: *El hombre ignorante es siempre esclavo; sólo el sabio es libre.* 2.<sup>a</sup> Cuando siguen dos ó más oraciones con sentido completo y tienen alguna extension, aunque no haya oposicion entre ellas se separarán con punto y coma, v. g. *En las poesias catalanas del siglo quince se encuentran aun frecuentes provenzalismos; las formas poéticas y la tecnologia son las mismas que las de la escuela tolosana.*

30. Dos puntos. 1.<sup>a</sup> Cuando se llama la atencion hácia lo que vá á decirse se ponen dos puntos, como: *Muchos siglos antes que nacieran Platon y Pitágoras, y que disputaran sobre el origen del mundo, ya estaba escrito: En el principio crió Dios el cielo y la tierra. Querido amigo: Hazme el favor de....* 2.<sup>a</sup> Cuando hay una oracion que tiene sentido perfecto y sigue ó le

antecede otra ú otras que se refieren á su contenido, se ponen al fin de aquella dos puntos, como: *La sensacion no presenta al sujeto el objeto mismo: le ofrece solo una relacion, ó mas bien una afeccion, nacida de no se sabe qué.* (Balmes). *Nótase en la filosofia alemana, por una parte el escepticismo mas disolvente; por otra el dogmatismo más extravagante, expuesto en monstruosos sistemas: resultado de las nebulosas doctrinas de Kant.*

31. Punto final. Se pone punto final cuando el sentido de la frase está concluido. Cuando el período que sigue no tiene íntima relacion con el anterior, además de separarle del mismo por medio del punto final, se comienza otra línea y un poco adentro de la plana.

32. Punto interrogante. Se pone punto interrogante al fin de una pregunta, ó de una frase que denote cierto despecho pronunciado en tono de pregunta; y además, si es de alguna extension, se pone al princpio la llamada de interrogante, (1) como: *Qué estudias? Habiendo sabido Séneca cortar con su firmeza de carácter las arbitrariedades de Agripina, madre de Neron,*

---

(1) Muchos escritores ponen la llamada al principio de la frase aunque sea de corta extension.

*¿cómo no empleó la misma energía para detener á su discípulo cuando le vió despeñarse por la senda de los vicios?*

33. Punto admirativo. Se pondrá al fin de una frase que se pronuncie con el alma vivamente afectada; y si la frase es de alguna extension se pone al principio la llamada de admiracion (I), como: *Qué horror! ¡Oh fiel y buen criado, tan digno de ser alabado cuan indignamente muerto!*

34. Puntos suspensivos. Se usan los puntos suspensivos para indicar que callamos por alguna circunstancia lo que sigue del testo que citamos, ó que cortamos la expresion de nuestro pensamiento para que impresione más á quien se dirige, como: *Cuenta Lampridio que Eliogábalo se alimentaba de crestas arrancadas á gallos vivos, de lenguas de pavos reales y de ruiseñores, de.... Ciudadada.... y no digo más.*

35. Comillas: Se usan cuando se copia un pasaje ó documento de alguna extension.

36. Paréntesis. Cuando en una frase se intercala una oracion que no tiene relacion íntima con ella, pero que es como una nota aclaratoria.

---

(1) Hay que advertir lo mismo que se ha dicho respecto la llamada de interrogante.

ratoria, se cierra entre paréntesis, como: *Dice el periódico que han hecho prisionero al bandido Trau (que hace ya mucho tiempo que le persiguan) y que expiará los muchos crímenes que ha cometido.*

37. Crema ó diéresis. Cuando la *g* articula con la *u*, y luego sigue *e* ó *i*, se pone sobre la *u* la crema para distinguir de cuando la *g* articula con la *e* ó la *i* teniendo el sonido suave, como: *agüero, redargüir.*

38. Guion. Cuando una palabra no cabe entera al fin del renglon se pone parte de ella; pero cuidando que las letras que se ponen formen una ó varias sílabas completas: esta division se indica con el guion.

### DEL ANÁLISIS ORTOGRÁFICO.

39. Análisis ortográfico es el exámen que se hace de las palabras para averiguar si están escritas con las debidas letras, acento y puntuacion.

Ejercicio práctico. *Dice Quintiliano: Las letras deben expresar exactamente lo que hemos de decir.*

*Dice:* respecto las letras se escribe con letra mayúscula porque está al principio de escrito; respecto el acento y puntacion no ofrece dificultad.

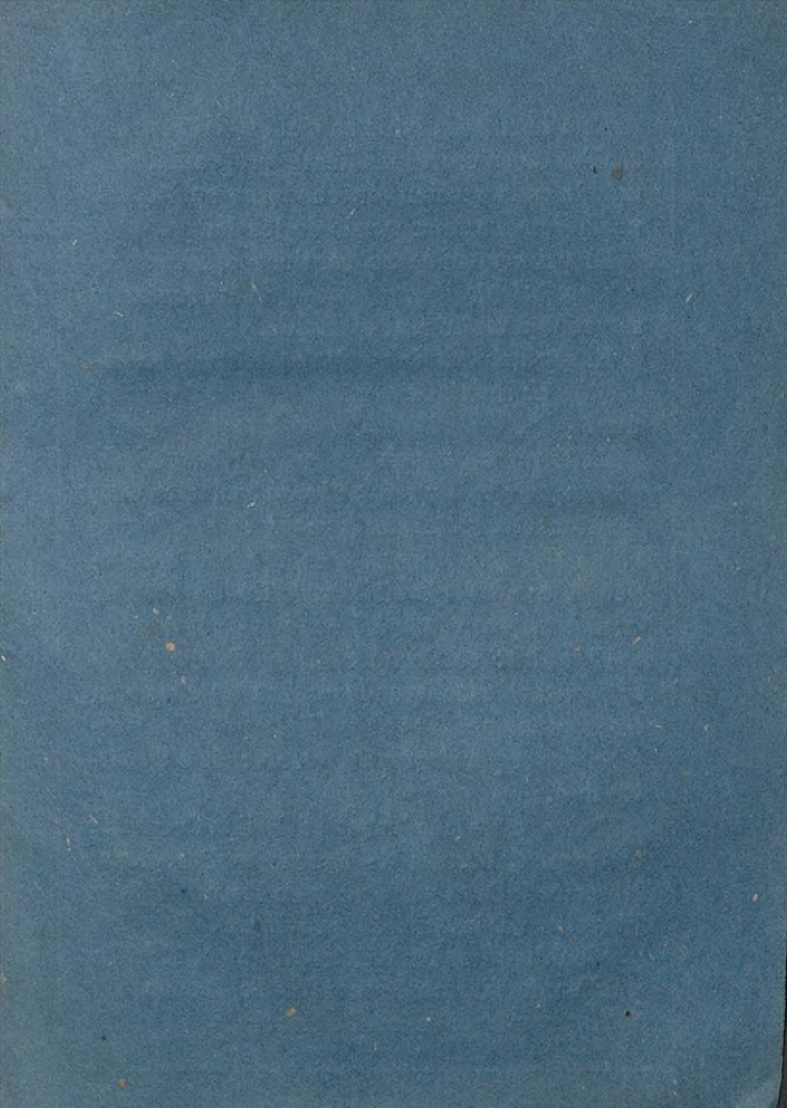


tad ortográfica. *Quintiliano*: respecto las letras se escribe con letra mayúscula porque es nombre propio, se escribe con *q* por ser el sonido *qui*; respecto el acento no ofrece dificultad ortográfica; respecto la puntuacion hay dos puntos porque se llama la atencion hácia lo que va á decirse. *Las*: respecto las letras se escribe con letra mayúscula por ser la primera de la cita; respecto el acento y puntuacion no ofrece dificultad ortográfica. *Letras*: no ofrece dificultad ortográfica. *Deben*: respecto las letras se escribe con *b* y no con *v* porque es un verbo cuyo infinitivo termina en *ber*; respecto el acento y puntuacion no ofrece dificultad ortográfica. *Expresar*: no ofrece dificultad ortográfica. *Exactamente*: respecto las letras se escribe con *x* y no con *cs* porque está entre dos vocales; respecto el acento y puntuacion no ofrece dificultad ortográfica. *Lo*: no ofrece dificultad ortográfica. *Que*: respecto las letras se escribe con *q* por ser el sonido *que*; respecto el acento y la puntuacion no ofrece dificultad ortográfica. *Hemos*: respecto las letras se escribe con *h* por ser un tiempo del verbo *haber*; respecto el acento y puntuacion no ofrece dificultad ortográfica. *De*: no ofrece dificultad ortográfica. *Decir*: respecto las letras y el acento no ofrece

dificultad ortográfica; respecto la puntuacion se escribe punto final porque está concluido el sentido de la frase.

FIN DE LA QUINTA SECCION Y DE LA PROSODIA  
Y ORTOGRAFÍA.

*NOTA.* La importancia de la materia tratada en este cuaderno y su dificultad, por los muchos casos que no es posible sujetar á reglas generales, exigen mucha práctica de parte de los niños; por cuyo motivo creemos que debe formar una clase general en las escuelas, cuyas secciones, especialmente las primeras, deben estar en armonia con las de escritura. Sin embargo de practicarlo nosotros así, tenemos en la quinta seccion de Gramática la Prosodia y Ortografía para que los niños que dejaron de aprender las reglas que para su comprension exigen el conocimiento de la Analogia, lo hagan concluida esta parte de la Gramática, y se ejerciten en el análisis prosódico y ortográfico.



Esta obrita se divide en siete secciones precedidas de su correspondiente programa, formando cada seccion un cuaderno suelto que puede comprarse separado de los demás.

El primer cuaderno contiene *preliminares y conocimiento de las partes de la oracion*, y se vende á medio real ejemplar.

El segundo, *division de las mismas en general y de cada una en particular*, á 6 cuartos uno.

El tercero, *accidentes y propiedades del nombre, articulo y pronombre*, á 5 cuartos uno.

El cuarto, *accidentes y propiedades del verbo y participio y figuras de diction*, concluyendo con un *ejercicio práctico de análisis analógico*, y se vende á 7 cuartos ejemplar.

El quinto cuaderno contiene *la prosodia y ortografía*, concluyendo ambos tratados con un *ejercicio práctico de análisis prosódico y ortográfico respectivamente*, y se vende á 6 cuartos uno.

Todos estos cuadernos se hallan de venta: en Gerona, librería de Dorca; en Barcelona, librería de Camí y Malet; y en las principales librerías en las demás provincias. Tambien pueden dirigirse los pedidos al autor, Maestro público de Vidreras, provincia de Gerona.

Al por mayor se hará una rebaja.