

A.T.A
2226

EMILIO VALVERDE

PLANO

Y

GUÍA DEL VIAJERO

EN

VITORIA, ESTELLA Y VIANA

Precio: ~~UNA~~ peseta.

MADRID

IMP. DE FERNANDO GAO Y DOMINGO DE VAL

Platería de Martínez, num. 1

1886



A.T.A.

2226



PLANO
Y
GUIA DEL VIAJERO
EN
VITORIA Y ESTELLA


Es propiedad.

M 9084
R. 3973
EMILIO VALVERDE Y ALVAREZ

PLANO
Y
GUÍA DEL VIAJERO
EN
VITORIA Y ESTELLA

ILUSTRADA CON PLANOS Y GRABADOS

(GUÍA PRACTICO VALVERDE)



MADRID

LIBRERIAS

San Martín, Puerta del
Sol, núm. 6.
Carretas, núm. 39, LIBRO
DE ORO.

ALCALA, 102

Centro del Atlas geográ-
fico, guías, planos y mapas
generales de España y Por-
tugal.

IMP. DE FERNANDO CAO Y DOMINGO DE VAL

Platería de Martínez, núm. 1

1886

GUIA DEL VIAJERO EN VITORIA

Detalles del viaje.—Situada Vitoria sobre la línea férrea general de Madrid á Francia por Irún, esta línea es la que debe utilizarse para visitarla, tanto viniendo desde el centro de España como del extranjero. El precio de los billetes desde Madrid es de 55·90 pesetas en primera clase, 41·95 en segunda y 25·20 en tercera, y desde Hendaya 17 en primera, 12·75 en segunda y 7·70 en tercera.

Las fondas del trayecto son las establecidas en Avila, Medina del Campo, Valladolid, Venta de Baños, Burgos y Miranda de Ebro.

Llegada á Vitoria.—La estación del ferrocarril está en la misma ciudad, y para llevar los viajeros á su domicilio hay coches en los cuales cuesta 0·50 pesetas cada asiento. Entre sus hoteles y casas de huéspedes son de buenas


condiciones los de Quintanilla, Pallares, Francia, Vizcaina y Vascongado.

Los cafés son: el de Francia, el Imparcial, Mercantil, Olave, Paz, Quico y Universal.

Para los pueblos de Vergara y Durango funciona un servicio de coches permanente por 7'50 pesetas cada asiento al primer punto y 5 al segundo. Durante el verano se establecen otros en combinación con los trenes de viajeros para los establecimientos balnearios de Santa Agueda, Aramayona, Escoriaza y Arechavaleta, costando cada asiento 7 y 6 pesetas respectivamente para los dos primeros puntos y 5 para los dos últimos.



VITORIA



Descripción topográfica é histórica.—
Vitoria es ciudad con ayuntamiento, capital del Distrito militar de las Provincias Vascongadas, y de la provincia de Alava, del partido judicial y vicaría de su nombre, que depende del obispado de Calahorra, con 27.000 habitantes y 1.434 viviendas.

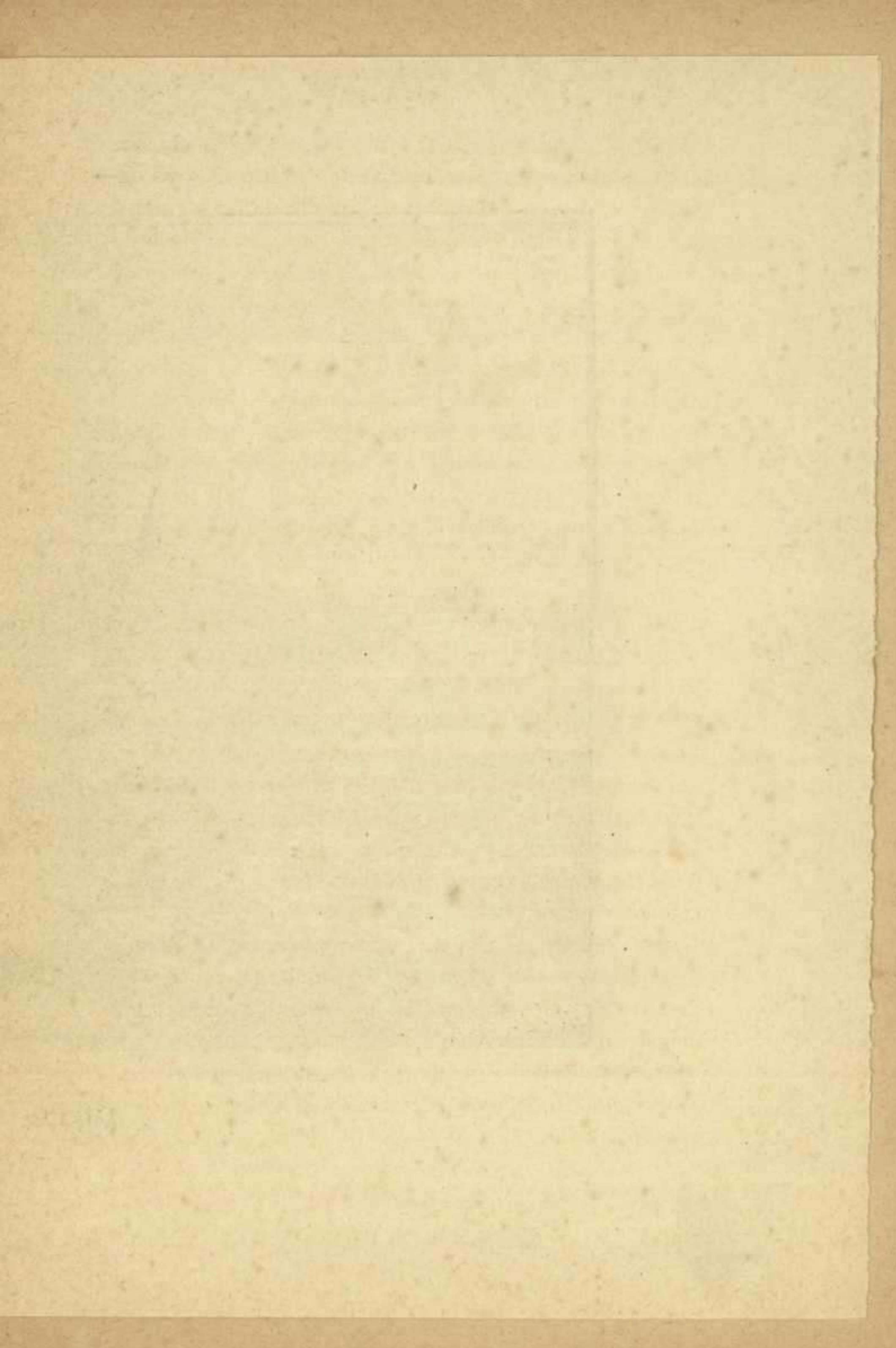
Historia.—Según el Biclarense, esta ciudad fué fundación del rey godo Leovigildo con el nombre de *Victoriaco*. Destruída después en las continuadas guerras con los musulmanes, no existía en el reinado de D. Sancho el Sabio de Navarra más que una pequeña aldea llamada *Gasteiz*, perteneciente á la famosa cofradía de Arriaga. Dicho monarca, señor de Alava, la engrandeció y fortificó, dándole su fuero municipal y el nombre de Vitoria con título de villa en 1181. Plaza de armas desde entonces del rey de Navarra, sufrió continuados ataques de los castellanos, cayendo en poder de Alfonso VIII en 1200, después de heroica defensa. Bajo el dominio de Castilla aumentó sus

fueros y privilegios y creció en importancia, tomando parte sus habitantes en las campañas de Alfonso IX y la conquista de Algeciras. Después de las discordias y guerras entre D. Pedro y D. Enrique, formó parte del protectorado del papa Gregorio XI, hasta que se decidió volviera á Castilla. Nuevos fueros y privilegios obtuvo de D. Enrique II y sus sucesores, y en 1431 fué declarada ciudad por D. Juan II. A fines del siglo XV reinaban en Vitoria la anarquía y los desórdenes á consecuencia de los célebres bandos de los Ayalas y Callejas, que no tuvieron fin hasta que los Reyes Católicos les dieron sus célebres ordenanzas de gobierno. La expulsión de los judíos atrajo también sobre esta ciudad como á todo el reino la despo- blación y la ruína, y la guerra de las Comunidades tuvo también en ella ardientes partidarios y algunos hechos de armas en los alrededores, terminando con el suplicio del capitán Gonzalo de Baraona, uno de sus más valientes defensores.

En la guerra de la Independencia fué uno de los centros más importantes ocupados por los franceses que, como la generalidad de las ciudades de España, se alzó en armas contra los invasores, y teatro sus cercanías de la cé- lebre batalla que lleva su nombre, que concluyó la guerra, y en la que quedó completamente destrozado y desecho el ejército francés.

En la primera guerra civil inició el alzamiento en favor de D. Carlos, y fué punto muy disputado por ambos ban- dos, pero heroicamente defendido por los liberales que la conservaron en su poder.

En la segunda fué también punto extratético importan- te y centro de muchos movimientos ejecutados por el ejército.





VISTA DE VITORIA

Geografía y topografía.—Hállase situada esta ciudad á los 42° 20' 41" de latitud Norte y 1° 0' 55" al Este de Madrid, elevada á 1.790 piés sobre el nivel del mar, en pintoresca situación, colocada sobre un pequeño cerro y dominando toda la llanada de Alava y los muchísimos lugares que se ven á sus alrededores, rodeados de montecillos y bonitas torres, de aspecto risueño y alegre. Magníficas carreteras y la línea férrea general á Francia la ponen en comunicación con toda la comarca, abarcando todos los pueblos alaveses y enlazando con las provincias limítrofes. El invierno dura siete ú ocho meses, no existe la primavera y el verano es templado y benigno, frescas sus noches y muy frecuentes en todas épocas las lluvias y algunas nevadas.

Fundada Vitoria en una colina, apenas era dueña en lo antiguo de más terreno que el que ocupaba, oponiéndose continuamente á su ensanche los alaveses del llano sosteniendo continuada lucha que no terminó hasta que los vitorianos, apoyados en sus murallas tras frecuentes algaradas arrasaron á Avendaño, población habitada por sus más encarnizados enemigos. De entonces data su progresivo desarrollo.

Divídese hoy la población en tres secciones completamente diferentes; la ciudad alta, que todavía conserva en parte sus ruinosas murallas y antiguos barrios; la ciudad vieja, con sus ancianos caserones que rodean la ciudad alta y que se comunican con la moderna por tres puertas que oradan sus decrepitos muros; la ciudad moderna, cubierta en su gran mayoría de bonitas edificaciones muy bien construídas. La ciudad alta ocupa el llamado Campillo, y es en el día la vecindad menos poblada, encerrando unas cuantas casas con grandes huertas y plazuelas; la

ciudad antigua se compone de varias calles que se formaron alrededor de Villasuso, entre las que figuran las de la Correría, Zapatería, Herrería, Cuchillería, Pintorería, Calle nueva, Chiquita, Dentro, Santo Domingo y otras. En la moderna Vitoria, que se extiende por el Sur, Este y Oeste, figuran las calles Nueva de afuera, Constitución, Arquillos, plazas de Castilla, Nueva y Bilbao, calles del Prado, San Antonio, Postas y otras, siendo lo más notable la Plaza nueva y sus arcadas, que es una de las más lindas de España. Es un cuadro de sillería de 220 piés, dividiendo cada línea 19 arcos, formando cuadro exterior al de la plaza, cuatro calles con hermosos asientos de piedra y hierro. La casa consistorial con otras dos colaterales cierra el frente del Mediodía, sobresaliendo entre las 34 restantes por su riqueza y suntuosidad.

Los Arquillos, edificados á considerable altura y al nivel de los tejados de las casas de la Plaza nueva, son un verdadero monumento greco-romano, paseo de invierno de gran comodidad, edificado encima y debajo de viviendas particulares, severo en su estilo y de gran valentía en la construcción.

Edificios religiosos.—La catedral ó colegiata de *Santa Maria*, situada en el Campillo llévase la primacía entre todas las demás. En 1181 era iglesia y castillo; reedificada en el siglo XIV, adoptó el gusto gótico ú ojival con espacioso pórtico cubierto, decorado con tres arcadas de riquísimo trabajo, con preciosas ojivas, doseletes y estatuítas de primorosa ejecución, elevándose sobre aquél moderna torre de mérito artístico innegable. Sumamente agradable es también el interior del templo con sus tres magníficas naves, sus galerías y arcos góticos, esbeltos y elegantes. Elévase en el centro del crucero la capilla mayor con lindo

tabernáculo, retablo de hermosa talla, elegantes púlpitos y exornado con las banderas que llevaron al Africa los alaveses y algunos trofeos de esta guerra. Entre sus diferentes altares, capillas, sepulcros y objetos de mérito ci-



Exterior de la Catedral.

taremos la capilla de Santiago, los sepulcros de Galarreta, López de Alday, Echávarri y Ugarte y Sáez de Salinas, el magnífico cuadro de la Piedad, que se ostenta en la sacristía, atribuido á Wandik ó Murillo y una imagen de la

Virgen de la Esclavitud, del siglo XII, notable resto románico que se guarda en la misma sacristía.



Interior de la Catedral.

La parroquia de *San Miguel*, enclavada en la parte exterior de la antigua Villasuso, anterior al año 1181 y erigida de nuevo sobre sus ruinas, consta de tres naves con varias capillas, altar mayor de gran mérito, alto pórtico exterior, de dos grandes arcos, con preciosa hornacina de jaspe, con la imagen de la Virgen blanca, patrona de los vitorianos. En el exterior de su ábside se vé el sitio ocupado hasta 1841 por el famoso *cuchillo vitoriano*, ante el cual juraban los síndicos de la ciudad desempeñar fielmente su encargo bajo la pena de ser degollados.

La parroquia de *San Vicente* está dentro de Villasuso; es de gran antigüedad y ocupó el mismo sitio que uno de los castillos construídos por Sancho el Sabio. Sólo tie-

ne de notable su torre, de gusto bizantino, recién construída sobre la antigua del telégrafo óptico, y las dos grandes conchas de Manila, de seis arrobas cada una, que sirven de pilas para el agua bendita.



Parroquia de San Vicente.

La parroquia de *San Pedro*, más moderna que las anteriores, tiene, sobre la calle de la Herrería, ancho y elegante pórtico, bonito ábside, iglesia con curiosos sepuleros y notables estátuas yacentes, siendo, la más notable la ejecutada en bronce, y en Milán, que representa al obispo D. Diego de Alava. También son dignas de mención una tabla del siglo XV que existe en la capilla de los Reyes, la

estátua de Gregorio Hernández en la de la Soledad, y una gran losa de mármol, que es tablero de una mesa de la sacristía.

El convento de *San Francisco*, situado al Sur de la ciudad, es de grandes dimensiones y sirve de cuartel desde la expulsión de los frailes.

El de *Santo Domingo*, fundado á fines del siglo XII por Santo Domingo de Guzmán sobre la casa fortaleza de D. Sancho el Fuerte de Navarra, es magnífico, y tiene iglesia de una sola nave con crucero de excelente arquitectura. Fué destinado á cuartel de caballería y hospital militar.

El de *San Antonio* levántase en el centro de la nueva población, y tiene preciosas estátuas de Hernández en la fachada de su iglesia, constituyendo uno de los buenos monumentos artísticos de esta ciudad.

El de *Santa Clara* hallábase situado casi enfrente del anterior.

El de las *Brigidas*, á espaldas del de Santa Clara, y en la carretera de Castilla, tiene iglesia con linda fachada, y está ocupado por monjas.

El de *Santa Cruz*, también de monjas, nada tiene de notable.

El *Monasterio de las Salesas*, edificado en el año 1880, es un suntuoso edificio que se vé desde el ferrocarril, de arquitectura del siglo XIII, y en su conjunto y por su aspecto uno de los más notables de nuestros días.

Edificios antiguos de particulares.—La *Casa del Cordón*, llamada así por el extenso cordón de piedra que ostenta sobre doble arco ojival, obra del siglo XIV, es de grandes recuerdos históricos por haber sido la morada del pontífice Adriano cuando era cardenal,

La núm. 36 de la calle de la Cuchillería, de gran antigüedad y belleza.

El palacio del marqués de Bendaña, en estado ruinoso, y en el que se libraron sangrientos combates.

La casa de los Alayas, asentada entre las calles de la Zapatería y Herrería, con severas fachadas de sillería, de mucho mérito, y que en su interior es un museo de tan ilustre familia.

Edificios públicos.—De la época moderna tiene Vitoria admirables edificios públicos.

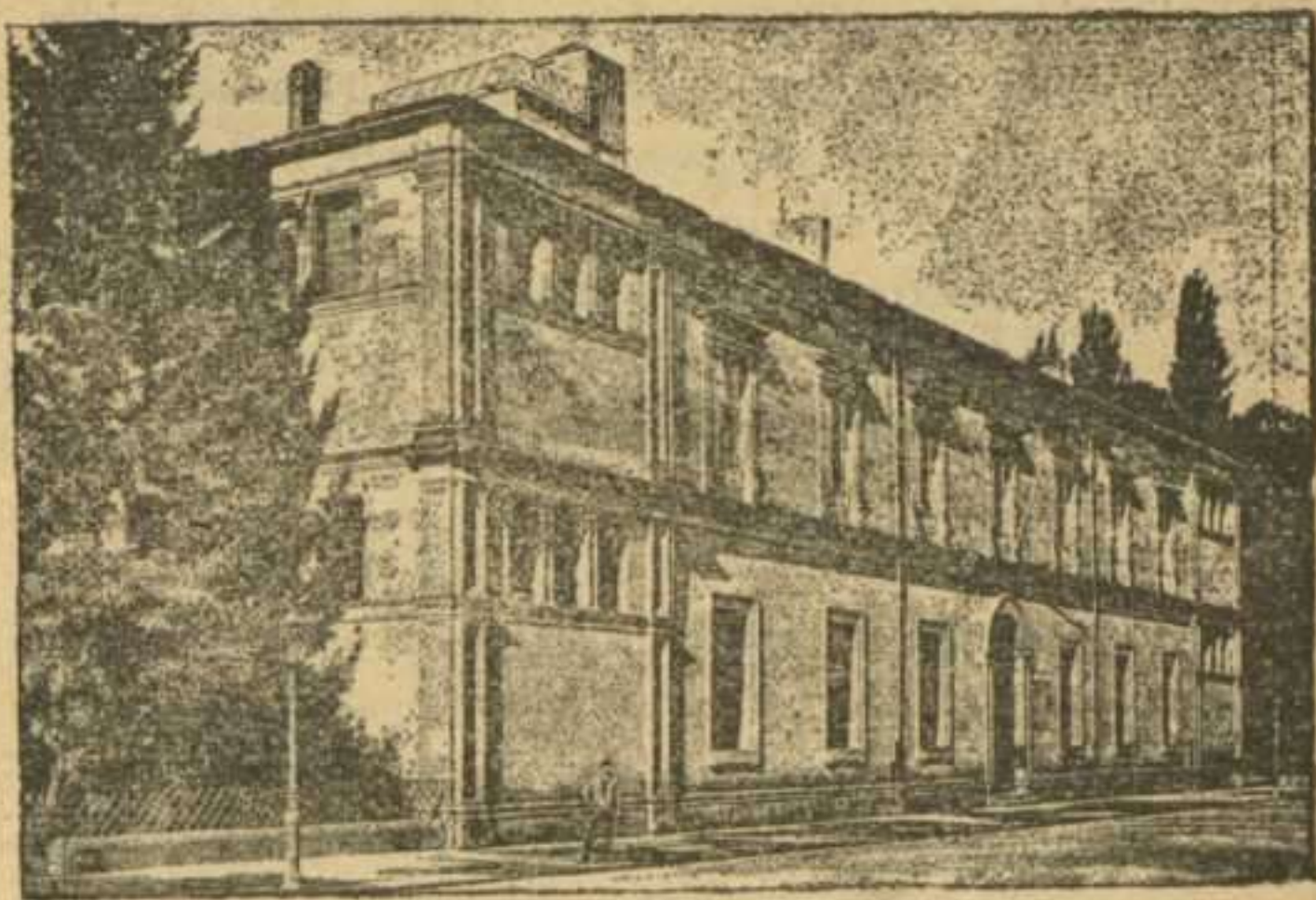
Figuran en primer término las *Casas Consistoriales* en el centro del frente del Mediodía de la Plaza Nueva, abrazando los cinco arcos centrales. Tienen magnífica escalera doble y puerta gigantesca á la calle de San Francisco, que sirve de entrada y tránsito por aquella parte, bello balcón corrido con balaustrada de piedra en el piso principal y balconaje de hierro, en el segundo, fachada almohadillada, coronada por dos escudos de armas de la ciudad, y en el interior perfectamente distribuídas sus habitaciones.

El palacio de la *Diputación* es sin disputa el más suntuoso de todos los modernos que tiene la ciudad, terminado en 1858. Forman su fachada principal dos esbeltos cuerpos salientes, levantándose sobre anchurosa y suave gradería un elegante intercolumnio dórico, soportando corrida y airosa balaustrada de piedra cincelada, que sirve á su vez de antepecho á otro pequeño intercolumnio del balcón central, y de orden jónico, coronando el conjunto las armas de la provincia. Primorosas esculturas, candelabros, guardapolvos y escudos realzan la belleza del peristilo, pórtico y balcones, y prolijas labores adornan los salones y habitaciones del interior, que poseen también

esculturas admirables de Rivera, y preciosos cuadros, algunos del Españoleto, que son magníficos.

La cárcel, construída en 1858, es la primera celular que se terminó en España, de planta de forma de cruz, con un altar central. En ella se hallan instalados los juzgados.

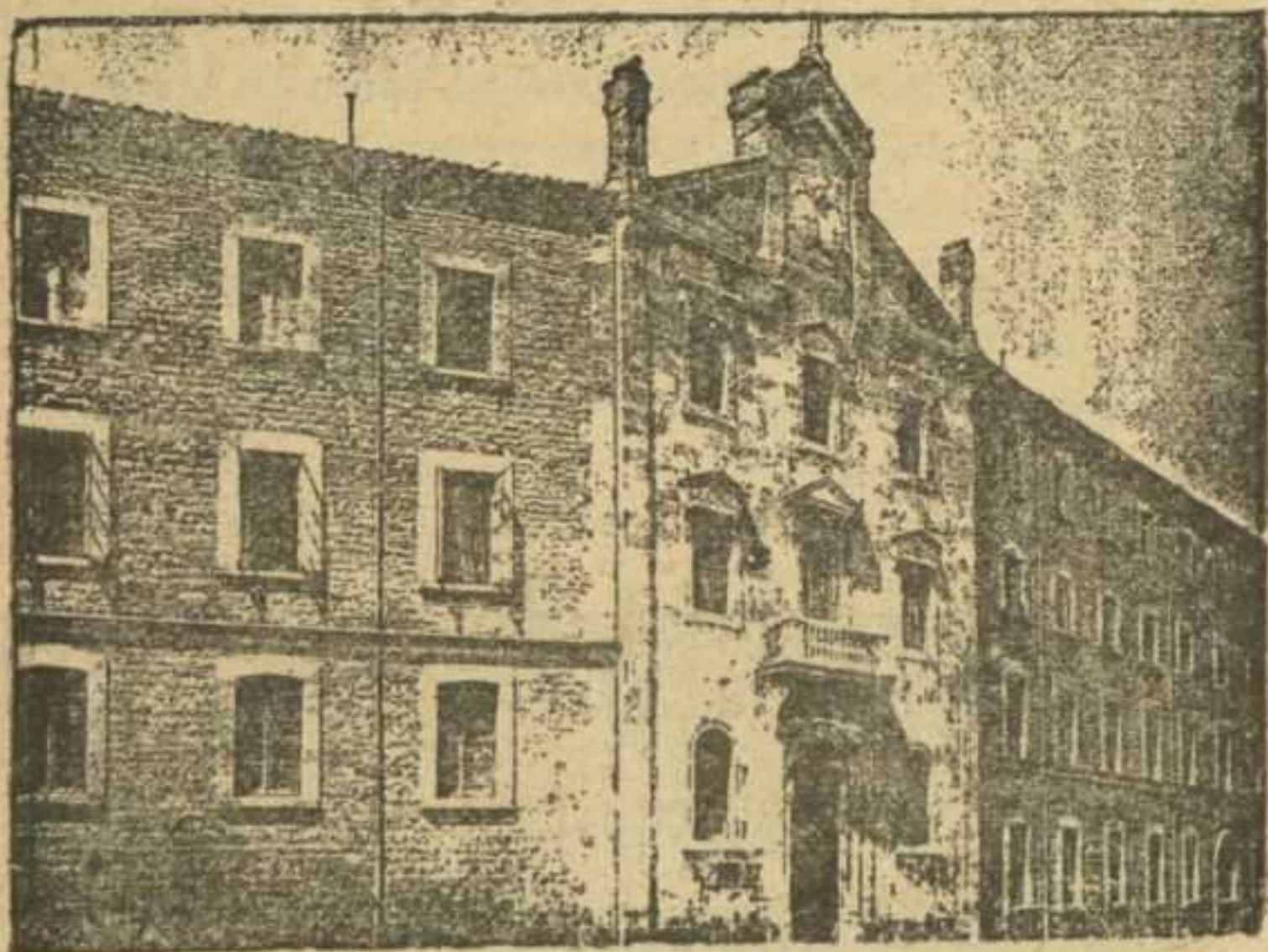
Establecimientos de instrucción.—Figura en primer término el *Seminario conciliar*, inaugurado en 1880, con capilla llena de grandes cuadros y moderna biblioteca, recientemente aumentado para dar cabida al gran número de alumnos que acuden á sus aulas á recibir la enseñanza eclesiástica.



Instituto provincial.

El Instituto provincial, situado en la calle de su nombre y rodeado por los lindos jardines de la Florida, tiene fachada de piedra de sillería, de sólido conjunto y esbeltas

líneas, é inaugurado en el año 1855. Posee notables gabinetes científicos, buena biblioteca y excelentes locales para cátedras.



Seminario Conciliar.

El *Seminario de Aguirre* tiene magnífica fachada principal, estilo de Berruguete, y esbeltas columnas y medallones en el patio. Ha servido de almacenes á la administración militar en la última guerra civil.

Cuenta también Vitoria con escuelas normales de maestros, perfectamente montadas, colegios y escuelas de 1.^a y 2.^a enseñanza, Academias de dibujo y de música sostenidas por el Ayuntamiento y la Sociedad vascongada y Academias de preparación para carreras especiales.

Establecimientos de Beneficencia.—La casa de Piedad ú

Hospicio, situado al Este de la ciudad, en la calle Nueva, está instalado en el antiguo seminario de San Prudencio, célebre monumento arquitectónico y el primero de España entre los piadosos de su género. Su fachada consta de un primer cuerpo dórico, con ocho columnas á la entrada, y otro segundo jónico, también con igual número de columnas, coronándola una moderna escultura que representa la caridad. La portada de la capilla es grandiosa é imponente, de gran mérito el cimborrio octógono con columnas dóricas pareadas, que se eleva majestuosamente sobre el altar mayor. El establecimiento se halla perfectamente montado.



Casa de Piedad ú Hospicio.

El Hospital civil ó de Santiago, situado al Este de la población y en sus afueras, es uno de los edificios modernos más preciosos de esta ciudad, sano, muy limpio y bien ventilado. Es notable en su conjunto y detalles, monumental, de grandes dimensiones y muy capaz, pudiendo servir de modelo su buen servicio y administración.

Paseos y alrededores.—Los vitorianos tienen paseos de invierno y de verano, figurando en los primeros los Arcos y Arquillos, de que ya hemos hablado, entre los segundos la Florida, el Campo de las Brígidas, el Prado y el Campo de Arana.

La Florida, situada al Sur en la carretera de Castilla, está formada por extensas alamedas, con grandes jardines ingleses, que poseen mil lozanos y hermosos árboles, magnífico invernadero y varias estatuas, con bellas perspectivas, mucha hermosura y frescor, formando maravillosa alfombra de verdor perfumada con los aromas de un purísimo ambiente, animado y magnífico lugar de recreo y solaz para sus habitantes.

Las Brígidas ó Delicias están tocando á la Florida, de cuyo paseo sólo las separa la indicada carretera.

El Prado forma desde la calle de este nombre una encantadora y moderna avenida, conservando el salón central los gigantescos chopos que le circundan y se plantaron en 1820. El Campo de Arana se ve á la izquierda de la carretera de Navarra.

Existen también otros paseos rurales como San Martín, la Fuente mineral, San Cristóbal y Santa Marina.

Deliciosas son las afueras de Vitoria; rodean la ciudad sinnúmero de huertas pobladas de hortalizas, y una gran llanura cruzada por infinidad de carreteras y caminos, ríos y arroyos que bañan una campiña de exuberante

vegetación y lozania, bello y continuado panorama que bordan algunos caseríos y quintas de recreo.

Centros de recreo.—El teatro es uno de los más lindos



Paseo de la Florida.

edificios que embellecen esta ciudad, de mucha elegancia y sencillez. Sus círculos de recreo son la *Academia cervántica literaria*, el *Ateneo*, el *Casino de Vitoria*, el *Ateneo de Jóvenes*, el *Círculo Vitoriano*, el *Recreo*, *gabinete de lectura* y la *Tertulia del 73*.

Sus producciones agrícolas son abundantísimas, y en su industria figuran fábricas de papel pintado, espejos, cuadros dorados, carruajes, curtidos, loza ordinaria, batería de cocina, camas de hierro, sillas y muebles, billares, hules, botones, sombreros, peinetas, bujías, cedazos, cola, chocolates, fósforos, fundiciones de hierro, naipes y molinos harineros.

Fondas, hospedajes y comunicaciones.—Las fondas y hospedajes principales de Vitoria son: el Hotel de Francia, Estación, 51; Quintanilla, Estación; Pallares, Plaza de Bilbao, 10; Vizcaino y Vascongado, Amezaga, Plaza de Oriente; Larrea, Prado, 7; Mendoza, Mediodía; Murga, Constitución, 6; Peña, Plaza de Bilbao, 7; Pérez, Portal de Barreras, 22; Pimiento, Herrería, 15, y Subijana, Plaza de la Independencia, 2.

Con los pueblos de Vergara y Durango funciona un servicio de coches permanente, por 7'50 pesetas cada asiento al primer punto y 5 al segundo. Además se establecen otros durante el verano, en combinación con los trenes de viajeros, para los establecimientos balnearios de Santa Agueda, Aramayona, Escoriaza y Arechavaleta, costando cada asiento 7 y 6 pesetas respectivamente para los dos primeros puntos y 5 para los dos últimos.



GUÍA DEL VIAJERO EN ESTELLA

Detalles del viaje.—Estella se halla situada á igual distancia próximamente de las dos líneas férreas de Madrid á Irún y de Miranda de Ebro á Logroño y Zaragoza. Desde la primera línea se pueden utilizar las carreteras que parten de Olazagutia y de Echarri-Aranaz, la primera por Artazu y la segunda por Lizarraga y Abarzuza. Desde la segunda línea se enlaza también por carreteras con Logroño pasando por los Arcos y con Lodosa por Sesma y Allo.

También tiene buenas comunicaciones con la línea férrea de Castejón á Pamplona desde la estación de Tafalla por Larraga, desde Biurrun por Puente la Reina y Cirauqui y desde Pamplona por Ibero, Vidaurreta y Azcona.

Llegada á Estella.—Tiene pocas casas de huéspedes, situadas en las paradas de diligencias, el Casino y el Círculo de la Unión.

ESTELLA



Descripción general.—*Estella*, ciudad, cabeza de partido judicial y de ayuntamiento, con 5.746 habitantes y 1.270 viviendas.

Historia.—Se cree con bastante fundamento que esta ciudad es la antigua *Gebala*, nombrada por Ptolomeo entre las ciudades mediterráneas de los Várdulos. Figura por primera vez con el nombre de Estella en 1031, en que la tuvo en honor D. Fortuño López, sirviendo á fines del siglo XI de refugio á D. Diego López de Haro. En 1328 fueron degollados por los vecinos unos 10.000 judíos que formaban el barrio de la judería. En 1475 sufrió grandes desastres por una inundación del río Ega. En 1810 aprisionó D. Francisco Espoz y Mina al jefe Echevarría en esta ciudad. Abandonada Estella en 1835, en la primera guerra civil, por las fuerzas liberales, fué ocupada y fortificada por los carlistas, y en ella fueron mandados fusilar en 1839 por el general Maroto los jefes carlistas García, Guergué, Carmona, Sanz y Urriz.

En la segunda guerra civil ha sido el centro principal del partido carlista y objetivo de importantísimas operaciones militares del ejército liberal. Montejurra ha sido

primeramente campo de batalla de acciones importantes durante el mando del general Moriones. Más tarde, en Junio de 1874, se libró en sus inmediaciones la batalla de Muro, en la que murió gloriosamente el general Concha, general en jefe del ejército, y próxima ya la terminación de la campaña tuvieron lugar nuevos combates en dicho monte que dieron por resultado la definitiva ocupación de esta ciudad.

Es patria de diferentes hombres célebres, entre ellos el padre Estella y el licenciado D. Juan Martínez de Olano.

Geografía y topografía.—Está situada esta ciudad en un hermoso y ameno valle, rodeado de peñas y colinas, engalanado con un bello paisaje, cubierto de arboledas, viñas, olivares é infinidad de frutales. Divide á la población en dos partes el río Ega, sirviendo para ponerlas en comunicación los puentes del Azucarero y de la Cárcel. Entre sus plazas son notables la de la Constitución, con magníficos soportales, y la de Santiago, y entre las calles la llamada también de Santiago, la Nueva, la del Comercio y la Mayor, embaldosadas con lujo en su mayor parte.

Edificios religiosos.—La parroquia de *San Pedro la Rúa*, matriz de Noveleta, fué edificada en el siglo XI, y conserva una venerada reliquia de San Andrés. La de *San Juan Bautista*, fundada por D. Sancho el Mayor, es la principal, y tiene magnífica fachada y elevadísima torre sobre atrevido arco. La del *Santo Sepulcro* tiene bonito pórtico gótico. Las de *San Miguel*, *San Pedro Lizarra* y *Santa María* nada ofrecen de notable. La ermita de *Nuestra Señora de Rocamador*, basílica situada extramuros, al Sur de la ciudad, es célebre en los fueros de Navarra; la Real basílica del *Puy*, situada en una colina al Norte, se menciona en los anales de aquel reino, y apenas llaman la

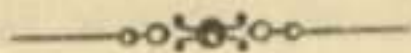
atención las cinco ermitas restantes. Existen además los conventos de monjas Benitas, Recoletas y de Santa Clara, y el exconvento de San Francisco, que tiene iglesia abierta al culto.

Edificios públicos.—La casa ayuntamiento está en el edificio que fué convento de franciscanos, situada en el punto más cómodo de la ciudad, frente á una plazuela, y con hermosas vistas al paseo de los Llanos y Florida. El hospital civil, titulado de Nuestra Señora, tiene espaciosas salas, bonita iglesia y está bien montado.

En instrucción pública tiene aulas de latinidad, y colegios y escuelas de primera y segunda enseñanza, públicas y privadas. La plaza de toros es de regular construcción, con una superficie total de 79.000 pies cuadrados, principiando en ella uno de los paseos de invierno, que con los bellísimos de los Llanos y la Florida que hemos citado, forman el principal recreo de sus habitantes.

Como sociedades de recreo tiene el Casino y el Círculo de la Unión.

Producciones é industria.—Bañan el término de esta ciudad los ríos Ega y Urederra, que se confunden dos kilómetros antes de llegar á la población. Las producciones agrícolas más importantes son el vino, aceite, verduras y poco grano, ganado lanar y poco vacuno y mular. En su industria figuran fábricas de curtidos, ferreterías, fábricas de paños y molinos harineros.



VIANA

Descripción general.—*Viana*, ciudad, cabeza de ayuntamiento, con 3.056 habitantes y 819 viviendas.

Historia.—Es población muy antigua, que fué aumentada por el rey D. Sancho el Fuerte en 1219, reuniendo á ella varios pueblos y aldeas y concediendo grandes privilegios á sus pobladores. Hizola plaza de armas respetable para la seguridad de las fronteras de su reino. Defendióse tenazmente en 1274 contra D. Fernando de Castilla, y en 1423 fué erigida principado. En 1460 y 1461 fué sitiada por D. Enrique de Castilla y heroicamente defendida por sus habitantes, mandados por Mosén Pierres de Peralta. En la guerra de los Beaumonteses sufrió también mucho, y siguió la suerte de las demás fortalezas de Navarra con la incorporación de este reino á la corona de Castilla. En 1630 fué declarada ciudad por Felipe IV, y en 1834 fué sorprendido en su recinto el barón de Carondelet por las fuerzas carlistas al mando de Zumalacárregui, librándose, gracias á la oportuna presentación de una división de tropas de la Reina. Es patria del conde de San Cristóbal, del arzobispo D. Francisco de Anoa, del jesuita Alesón y de D. Juan de Aymar.

Geografía y topografía.—Está situada esta ciudad sobre una pequeña eminencia que se levanta en una dilatada llanura. Su caserío forma tres plazas y 18 calles, y en él figuran la casa consistorial, varias escuelas de primera y segunda enseñanza, dos iglesias parroquiales y tres ermitas. Limita su término en su parte meridional el río Ebro, y encuéntranse en él varios sotos poblados de chopos y arbustos. Sus producciones son abundantes, y en su industria figuran molinos harineros y de aceite.

El viaje más cómodo para ir á Viana es desde Logroño, que, como hemos visto, dista ocho kilómetros.





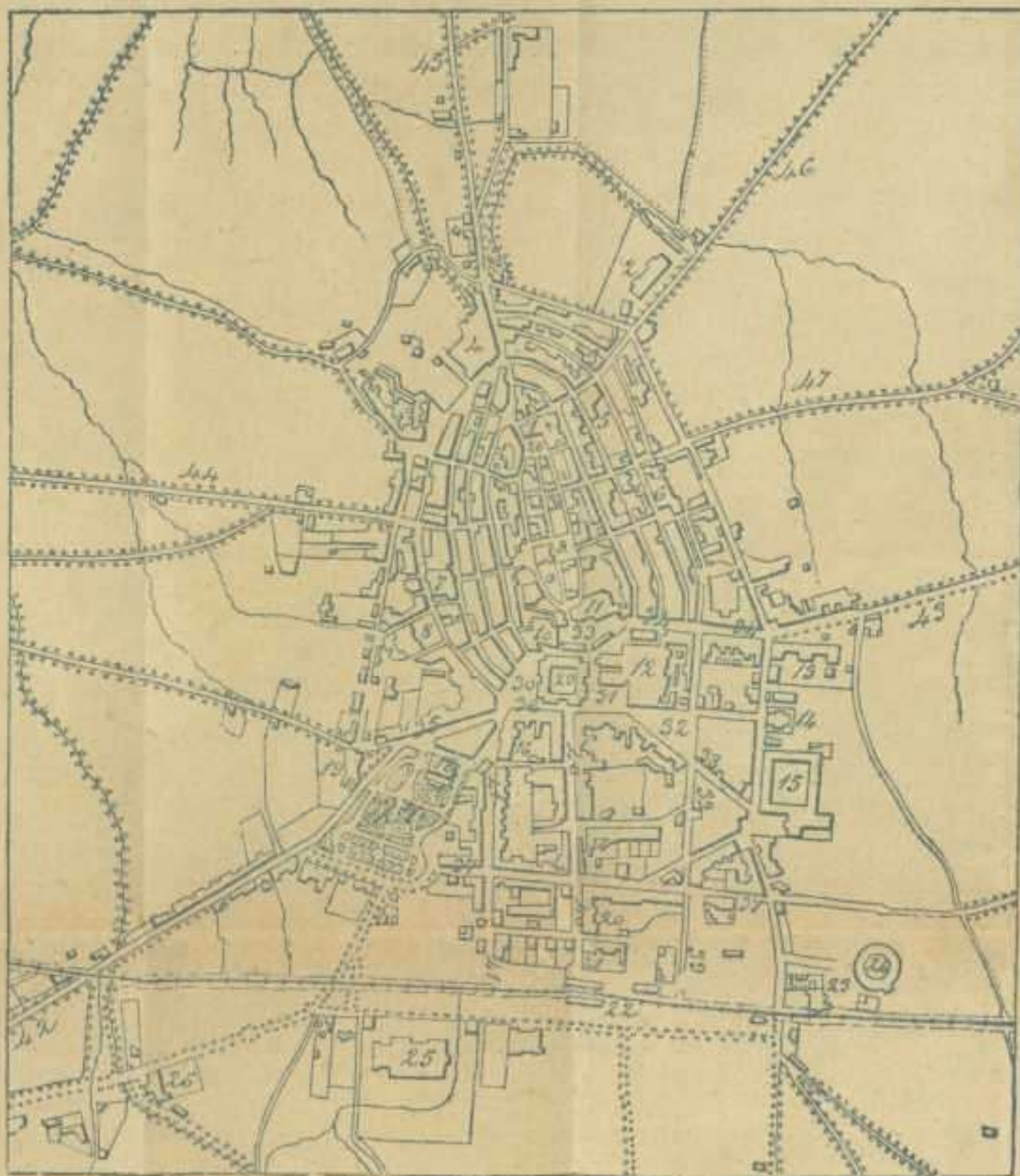
ÍNDICE

	Págs.
Guía del viajero en Vitoria.....	5
Detalles del viaje.....	5
Llegada á Vitoria.	5
Descripción topográfica é histórica.....	7
Historia.....	7
Geografía y topografía.....	9
Edificios religiosos.....	10
Edificios antiguos de particulares.....	14
Edificios públicos.....	15
Establecimientos de instrucción.....	16
Establecimientos de beneficencia.....	17
Paseos y alrededores.....	19
Centros de recreo	20
Fondas, hospedajes y comunicaciones.....	21
Guía del viajero en Estella.....	23
Detalles del viaje.....	23
Llegada á Estella.....	23
Descripción general.....	25
Historia.....	25
Geografía y topografía.....	26
Edificios religiosos.....	26
Edificios públicos	27
Producciones é industria.....	27
Guía del viajero en Viana.....	29
Descripción general.....	29
Historia.....	29
Geografía y topografía.....	30

PLANO DE VITORIA.

Escala de 1 por 14.000.

- 1 Catedral.
- 2 Asilo de las Hermanitas de los pobres.
- 3 Cuartel del Portal de Urbina.
- 4 Convento de Santo Domingo y Hospital militar.
- 5 Santa Cruz.
- 6 Hospicio.
- 7 San Pedro.
- 8 Palacio de la Diputación.
- 9 Cuartel del Campillo.
- 10 San Miguel.
- 11 San Vicente.
- 12 San Francisco.
- 13 Hospital civil.
- 14 Cárcel.
- 15 Cuartel de Artillería.
- 16 San Antonio.
- 17 Capitanía general.
- 18 Instituto.
- 19 Convento de las Brigidas.
- 20 Gobierno militar.
- 21 Gobierno civil.
- 22 Estación.
- 23 Cuartel.
- 24 Plaza de Toros.
- 25 Convento de las Salesas.
- 26 Cuartel del Prado.
- 27 Paseo de la Florida.
- 28 Plaza de Santa María.
- 29 Plaza Nueva.
- 30 Plaza Vieja.
- 31 Plaza de Bilbao.
- 32 Plaza de la Independencia.
- 33 Plaza de la Provincia.
- 34 Plaza del Machete.
- 35 Portal del Rey.
- 36 Calle del Prado.
- 37 Idem de Postas.
- 38 Idem de la Florida.
- 39 Portal de Barreras.
- 40 Calle del Mediodía.



- 40 Calle de la Estación.
- 41 Idem de San Antonio.
- 42 Carretera de Madrid.
- 43 Idem de Navarra.

- 44 Carretera de Alí.
- 45 Idem de Bilbao.
- 46 Idem de Irún.
- 47 Camino del Campo de Arana.



OBRAS DE EMILIO VALVERDE

Centro de venta: Madrid, Alcalá, 102, 2.º

	<i>Pts.</i>
<i>Atlas de España y Portugal</i> , 60 mapas, portada y descripción, en cartóné.....	28
<i>Tratado de dibujo topográfico</i>	6
<i>Cartilla elemental</i> de idem.....	1'50
<i>Guía comercial é industrial de Madrid</i>	3
Idem id. encuadernada en tela.....	3
<i>Plano de Madrid</i> , cartera, edición grande.....	2'50
Idem id., edición económica.....	1
<i>Mapa de la Península Ibérica y posesiones españolas</i> , seis hojas, propio para despacho.....	10
Idem id. en tela y barnizado.....	17
Idem id. en cartera.....	18
Idem id. en tela, barnizado y medias cañas.....	25
Idem id. pequeña escala, descripción y cartera.....	1'50
<i>Mapas de provincias</i> , en cartera, sueltos á.....	1
Idem id. en hoja.....	0'75
Idem del <i>Africa antigua</i>	1
Idem de la Capitanía general de <i>Galicia</i> , hoja.....	2'50
Idem de la id. id. de <i>Burgos</i> , id.....	2'50

BIBLIOTECA MILITAR ECONÓMICA.

10 tomos á peseta cada uno.

La forman las obras siguientes:

Thucídides.—*Guerras del Peloponeso*, 2 tomos.

Campañas de Napoleón I, 3 tomos.

Duguesclín.—*Su historia*, 1 tomo.

Moncada.—*Expedición al Oriente*, 1 tomo.

Máximas de Napoleón I, 1 tomo.

Táctica de noticias.—*Lewal*, 2 tomos.

E. VALVERDE

NUEVA GUIA DEL VIAJERO EN ESPAÑA Y PORTUGAL

COMPRENDE ONCE REGIONES, ILUSTRADAS CON MAPAS,
PLANOS, VISTAS Y GRABADOS

Publicadas las cinco primeras: *Antiguo reino de Toledo*, 5 pesetas.—*Antiguo reino de Castilla*, 4 pesetas.—*Antiguo reino de León*, 4 pesetas.—*Galicia y Asturias*, 3 pesetas.—*Vascongadas y Navarra*, 3 pesetas y en publicación la del *Antiguo reino de Aragón*.—Por suscripción á mitad de precio todas las regiones.

Guías de todas las ciudades de España, ilustradas con planos, vistas y grabados.

Publicadas las 27 siguientes:

Madrid, dos pesetas.

A peseta. *Sitios Reales*.—*Toledo*.—*Burgos*.—*Segovia*.—*Santander y Santoña*.—*Valladolid y Medina de Rioseco*.—*Salamanca, Ciudad Rodrigo y Béjar*.—*Santiago y Pontevedra*.—*Coruña, Betanzos y Ferrol*.—*Vigo, Orense y Tuy*.—*Vitoria, Estella y Viana*.—*Bilbao y Orduña*.—*San Sebastián y Fuenterrabía*.

A 50 céntimos de peseta. *Guadalajara, Alcalá y Sigüenza*.—*Ciudad Real y Almagro*.—*Cuenca y Huesle*.—*Ávila*.—*Soria, Santo Domingo de la Calzada y Burgo de Osma*.—*Logroño, Nájera y Frías*.—*Calahorra, Alfoz y Arnedo*.—*León y Astorga*.—*Palencia*.—*Zamora y Toro*.—*Lugo y Mondoñedo*.—*Oviedo y Gijón*.—*Pamplona, Tudela, Tafalla y Olite*.

En publicación *Zaragoza, Sangüesa y Caspe*.—*Calatayud, Borja, Daroca y Tarazona*.—*Huesca, Jaca, Praga y Barbastro*.—*Peruel, Alcañiz y Albarracín*.

VIAJES DESCRIPTIVOS

Itinerarios de todas las líneas férreas, ilustrados con planos, vistas y grabados.

Publicados los cinco siguientes, al precio cada uno de una peseta:

Madrid á Santander, Zamora y Medina de Rioseco.

Madrid á Irún y Hendaya, Segovia y la Granja.

Madrid á Oviedo, Gijón, Langreo, Trubia y Caldas.

Madrid á Bilbao y Durango.

Madrid á Coruña, Orense, Vigo, Pontevedra, Carril y Santiago.

La GUIA GENERAL es el conjunto de todas las guías y comprenderá la colección 50 á 60 de poblaciones y 20 á 25 de viajes.