

TÉCNICA TEXTIL

FA 375.636 (11)
Cap



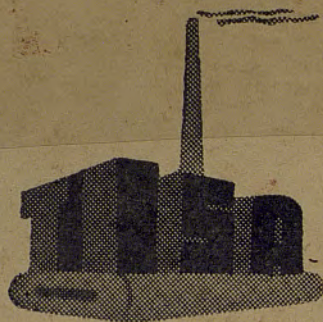
BIBLIOTECA
Campus UPC
TERRASSA

UNIVERSITAT POLITÈCNICA DE CATALUNYA
Biblioteca



1400156820

FA *Enseñanza Técnico-Textil en España* por EDUARDO CAPDEVILA



Tarrasa Industrial

S. A.

TARRASA

MANUFACTURA DE HILATURA
DE LANA CARDADA, PEINAJE
E HILATURA DE ESTAMBRE,
DOBLADOS E HILOS DE
FANTASÍA, TISAJE, DESMOTE,
BLANQUEO, TINTES, APRESTOS
Y ACABADOS

Carretera de Moncada, 280. - Teléfono 1803

G. 8 / 43

Técnica Textil

Colección de Monografías Técnico-Textiles publicadas bajo el Patronato de la Asociación Nacional de Ingenieros de Industrias Textiles.

Oficinas: RBLA. CATALUÑA. 66. 2.º A. - Teléf. 79140. - BARCELONA



FA 677 CAP

1

R. 2815

Director Técnico: EDUARDO CAPDEVILA.
Editor: J. M. MASSÓ.

Colaboradores:

- RAMÓN BATLLE MATABOSCH, Secretario de la Mancomunidad de Fabricantes de Tejidos de Cataluña.
- DANIEL BLANXART, Prof. de la Escuela Industrial de Tarrasa.
- DOMINGO CODINA, Ingeniero-Jefe de Acondicionamiento y Docks de Sabadell.
- ANTONIO MANUZ, Ingeniero de Industrias Textiles.
- MANUEL RIQUELME, Dr. en Ciencias Químicas.
- JOSÉ ROIG SERRA, Ingeniero de Industrias Textiles.
- JUAN ROLDUA, Ingeniero de Industrias Textiles.

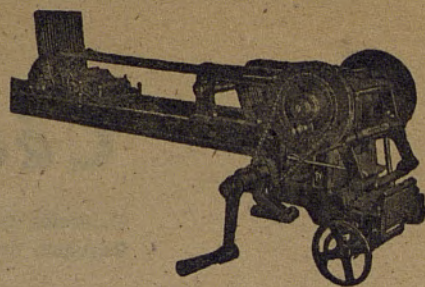
Próximas Monografías:

- II. Monografía histórica sobre la introducción de la seda en España, por Antonio Manuz.
- III. Notas sobre defectos de fabricación, por Domingo Codina.

Suscripción: 6 números 30 ptas.; 12 números 50 ptas.

Juan Capdevila

Plaza Huesca, 1. - Tel. 35325
BARCELONA (Sants)



Construcción y Reparación de Maquinaria.
Especializado en Maquinaria a lizos tipo
«Universal» patentada, a MANDO POR
EXCENRICOS; y con, o sin DISPOSITIVO de BUSCAR la PASADA.

Hijo de
José Marcet Poal

Novedades
en Tejidos de Lana
y Estambre.

General Mola, 24
Teléfono 2219

Tarrasa

BARATA HERMANOS
TEJIDOS DE LANA

Igualdad, 15

Tarrasa

Enseñanza Técnico-Téxtil en España

por Eduardo Capdevila Cuspinera

Presidente de la Asociación Nacional de Ingenieros de Industrias Textiles.

Requerido por los editores de TECNICA TEXTIL, para que escribiera el primer artículo, para esta publicación, he creído conveniente, tratar de un asunto que con carácter general abarcara uno de los múltiples temas fundamentales para nuestra querida industria. Es sin duda la enseñanza textil uno de los principales. Es obvio que suponiendo un superávit de primeras materias, mercados, capitales, etc., sin el técnico o Ingeniero capacitado para poder mejorar continuamente la producción, la industria irá desmereciendo paulatinamente, no llegando nunca a superar, ni tan sólo a igualar sus semejantes del extranjero.

Es precisamente la industria textil, la que dotada de una gran cantidad de prácticos, que han ido ascendiendo de aprendices, que parece harían innecesario el empleo de técnicos especializados con un grado de cultura superior, la que los necesita con más urgencia. Bastantes y buenos, incluso excelentes, tenemos ya, pero no en el número suficiente, ni en la precisa preparación, que nuestra industria reclama y las nuevas necesidades, derivadas de la actual concepción política del Estado, exigen.

El concepto autárquico del Estado, no puede ir del brazo con el pasivismo y rutinarismo que actualmente rige la mayoría de la industria. La autarquía que comprende el aprovechamiento máximo de las riquezas naturales del país, exige técnicos capaces de aprovechar estas riquezas, logrando con ellas, la obtención o sustitución de productos que hasta ahora se importaban con detrimento de nuestra economía. Este trabajo, de estudio, de investigación, no puede lograrlo quien carezca de una sólida cultura y por lo tanto de una buena base científica.

Para hacernos cargo de la importancia del trabajo a realizar, pasemos revista a las fibras textiles más importantes y su importancia en el mercado nacional.

La industria textil, la más importante de España en cuanto a volumen de producción, capitales empleados y número de trabajadores que absorbe, está extendida por

todo el país, aunque su núcleo principal y muy por encima de las demás regiones, es el de la catalana.

Si tomamos por base las fibras en ella empleadas, ocupa en primer lugar el algodón, seguido de la lana, rayón, seda natural, etc.

ALGODON.—Importamos normalmente unas 90.000 toneladas, con un importe aproximado de 200.000.000 de pesetas. Nuestra exportación también es importante, ascendiendo aproximadamente a unos 132.000.000 de pesetas. Se distribuye entre 800 fábricas con 200.000 obreros y dos millones de husos, y 75.000 telares. Por su importancia y volumen de manufactura debe importarse casi toda del extranjero.

Excelentes y loables iniciativas, puestas al servicio de la Patria y de la industria, han impulsado el cultivo del algodón en España. Descontando los cultivos de siglos atrás, pues según nos cuentan las crónicas en el siglo III, se sembraba ya por los alrededores de Sevilla, los árabes extendieron en gran manera su cultivo, llegando éste a su máximo desarrollo a fines del siglo XVIII y a principios del siglo XIX, decayendo después de tal manera que llegó a desaparecer. Puede decirse que a medida que fué fomentándose la industria disminuyó la primera materia necesaria para ella, debiendo importar nuestros industriales tan preciada fibra de las tres clásicas procedencias, que por sí mismos clasifican los tres tipos de algodón, base de su denominación comercial, América, India y Egipto.

La dolorosa experiencia de la Guerra Europea, impulsó nuevamente el cultivo del algodón en España, siendo un grupo de catalanes los que con su Asociación Catalana para el Fomento Agrícola Algodonero, transformada más tarde en Catalana Agrícola Algodonera, S. A., dieron los primeros pasos en este sentido.

Posteriormente el Estado creaba la "Comisaría Algodonera del Estado", que bien orientada y personal competente al frente de la misma, incrementaba el cultivo de

tal modo que de 2.000 hectáreas sembradas en 1925, pasó a 20.000 en la campaña de 1931.

En la campaña 1934/35 se sembraron 11.500 Ha., obteniéndose 8.800 balas.

Actualmente las hectáreas sembradas han llegado a la importante cifra de 25.000.

La calidad de la fibra obtenida es excelente, tanto en uniformidad de la hebra, como regularidad y rendimiento.

Si desde la fecha que hemos indicado se viene insistiendo en la extensión del cultivo del algodón en España, pero lo que en tiempo normal y por la facilidad de las importaciones era de proceso lento, en la época actual la nueva economía que las circunstancias de la criminal guerra que hemos sufrido nos impone, así como la orientación autárquica a que tiende el Estado, de acuerdo con idénticas orientaciones ensayadas ya con éxito en otros países de Europa, es de imprescindible necesidad la implantación rápida de su cultivo. Para ello hay que saber aprovechar las tierras útiles para ello, pues no necesitando el algodónero, tierra de gran calidad, sería anti-económico la sustitución de cultivos de mayor rendimiento. El empleo de tierras incultas, poco fértiles, una redistribución de cultivos con científico criterio, el aprovechamiento de las tierras de nuestros protectorados y colonias, es el camino que a nuestro entender debe seguirse para lograr dentro de nuestras posibilidades actuales, un incremento en el cultivo de tan útil fibra.

Sinceramente hay que desengañar a quienes con exceso de optimismo, esperan conseguir la sustitución de la totalidad del algodón importado, por otro obtenido en nuestra patria. Bastante más que el obtenido hasta la fecha puede lograrse de nuestro suelo, pero como que la totalidad no es posible, será mejor sustituirlo por fibras similares, por ejemplo el rayón, retama, etc.

LANA.—Esta materia animal, es de producción abundante en España, cubriendo antes del Glorioso Movimiento de sobras las necesidades actuales, exportándose cantidades bastante regulares e importándose calidades no obtenidas en nuestra patria.

Contaba España con unos 25 millones de cabezas de ganado lanar, con una producción de unos 40 millones de Kgs. de lana, de las que se exportaban unas 8 mil toneladas e importaba unas 5.000 en calidades australiana y cruces.

La guerra cambió sensiblemente estas cifras. El Gobierno Nacional con sus acertadas medidas sobre el sacrificio del ganado, logró mantener y superar en la zona nacional, el ganado existente al principio de la misma,

pero el desorden y la anarquía existentes en la zona roja, unidas a la evacuación forzosa de pueblos, acusaron daños enormes a la ganadería en general y en particular y en gran proporción a la lanar, que vió disminuídas en gran cantidad; o desaparecidos totalmente los numerosos rebaños de Extremadura, Andalucía, Mancha y Cataluña, especialmente en los Pirineos, que pasaron casi íntegros a Francia.

La prohibición mantenida por el Gobierno del Caudillo, de sacrificar hembras y el natural aliciente del ganadero en los altos precios (excesivos) a que se paga este textil, ha sido el motivo de que ya este año se haya llegado a superar las cifras de antes de la guerra, siendo todos los síntomas de que éstas irán mejorando y aumentando sensiblemente en años sucesivos.

Ahora bien, ¿podemos contentarnos con este aumento en cantidad? Esto por sí muy interesante, no es suficiente si queremos surtir completamente nuestra industria tanto para el consumo nacional como para la exportación y especialmente para esta última. Tenemos que procurar obtener lo que nos falta, la calidad. Magníficamente orientada España hacia la exportación de este textil manufacturado, si logramos obtener las calidades finas que hasta ahora hemos importado del extranjero, la industria lanera quedaría por completo nacionalizada y en condiciones magníficas de competir con su similar extranjera.

España ha sido la patria del ganado merino, que mientras nosotros con nuestra secular desidia, íbamos degenerando (o permitiendo que degenerara), naciones con criterio técnico y económico muy superior al nuestro, lograban implantar y mejorar en su país, a base de reproductores adquiridos en nuestra patria. La falta de sentido común de muchos ganaderos, su afán de lucro, cruzando las razas para obtener ganado de mayor tamaño, etcétera, logró en pocos años un desbarajuste tal en nuestros rebaños, que disminuyó sensiblemente la calidad de la fibra. Posteriormente y cuando se dieron cuenta de que de seguir por este camino no les hubiera rendido la lana ni la mitad de lo que antes obtenían por ella, procuraron evitar se continuara por tan peligrosa pendiente, teniendo nuevamente a la mejora de sus rebaños. Pero el mal hecho era grande y aunque se haya mejorado mucho últimamente, pagamos ahora las consecuencias de tal falta de sentido común.

Hay que ir por lo tanto al mejoramiento de la calidad de la fibra. Para ello hay base suficiente en nuestra patria con el ganado existente y si hace falta importarlo, debe hacerse sin ningún reparo, pues aunque ello representara una salida de divisas, ésta sería momentánea y quedaría sobradamente compensada con la calidad de

Fábrica de Tejidos de Lana

Sala y Badrinas



Fábrica en

Tarrasa

Calle Prim, 59

Teléfono 2403



Almacén:

Caspe, 33, B. - Teléfono 11372 Barcelona

JOSÉ
FREIXA, HIJOS



Tejidos de Lana

Fábricas en

Tarrasa y Vinaroz

(Castellón de la Plana)



DESPACHO:
SAN PABLO, 6
TELÉFONO 1215

TARRASA

**MAQUINARIA Y ACCESORIOS
PARA LA INDUSTRIA TEXTIL**

*Augusto Ferrer
Dalmau*

Dirección Telegráfica: «DALFER»
Despacho:
Ronda San Pedro, 70. - BARCELONA

La Constructora

Electro-Mecánica

CONSTRUCCIÓN
Y REPARACIÓN
DE TODA CLASE DE
RECAMBIOS PARA
MÁQUINAS COTTON



TARRASA

San Leopoldo, 63 (interior)
Despacho: San Valentín, 91
Teléfono: número 2031

HUMIDIFICACIÓN - VENTILACIÓN

SISTEMA PATENTADO

**CONSTRUCCIONES
Y REPARACIONES
DE HOJALATERIA**

CALEFACCION

Instalaciones y reparaciones de humidificación, ventilación y calefacción para Fábricas de Hilados y Tejidos de Algodón, Lana, Seda, Estambre, etc. y de Géneros de Punto.

José Font

Av. Generalísimo Franco, 283
(entre Secilia y Cerdeño)
Teléfono 52915

BARCELONA

MAQUINARIA TEXTIL

**ARTÍCULOS PARA LA
INDUSTRIA EN GENERAL**

HIJOS DE

ALFONSO A. LIZÉ

(CASA FUNDADA EN 1860)

Oficinas y Almacenes:

Paseo S. Juan, 81 y 83, bajos
Teléfono 70353

BARCELONA

TELEGRAMA: HIJOSALIZÉ - BARCELONA

la fibra que a los pocos años obtendríamos y que nos permitiría exportar manufacturas de excelente calidad, obtenidas con materias y mano de obra puramente nacionales.

Para ello haría falta la tutela del Estado, en forma de orientaciones, inspecciones, registro de sementales, cruces, etc., unidas a concursos, exposiciones, con las que se estimulara al ganadero a mejorar continuamente su ganado.

En fin, estamos en magníficas condiciones de lograr la independencia económica de esta fibra, pues si ya hemos logrado la autarquía en cuanto a cantidad, hay que obtenerla en cuanto a calidad.

La industria lanera ocupa unos 50.000 telares, en unas 400 fábricas con 400.000 husos y 7.500 telares.

SEDA NATURAL.—Un caso parecido al de la lana nos ha sucedido con la seda natural.

A principios del siglo XVII se calculaba que en la provincia de Murcia existían cerca de 400.000 moreras con una producción de capullo fresco de 8 millones de Kgs.

Las innumerables trabas impuestas a los agricultores que a dicha cría se dedicaban y la expulsión de los judíos y moros precipitó la disminución de su cultivo, acabando por desaparecer con la epidemia que devastó los gusanos en 1850. Con ello se extinguió casi por completo la sericultura española.

Posteriormente el Estado, mediante instituciones creadas a este fin ha ido nuevamente impulsando el cultivo del gusano de seda, cuyo trabajo es relativamente fácil y tan sólo requiere un especial cuidado durante un corto tiempo. Para ello se empezó por estimular la plantación de moreras, árbol base para la sericultura. Un precio remunerador para el capullo, con la simiente y el plantel de moreras gratuito, ha ido obteniendo gran número de adeptos, siendo de esperar que irá aumentando rápidamente, hasta cubrir los 29 millones de pesetas que necesitamos importar para cubrir las necesidades de nuestra industria sedera.

Ciertas regiones españolas son inmejorables para el cultivo del gusano de seda, por lo que hay que insistir en ello, estimulándolas en no abandonar y aumentar dicho cultivo, pues nuestra nación puede y debe independizarse, totalmente, y excederse incluso en la producción, permitiéndole su exportación desde luego segura y a buen precio, pues la calidad de la hebra obtenida en nuestro país es inmejorable.

RAYON.—Es sorprendente el éxito obtenido por este textil sintético. De pocos años a esta parte se ha gene-

ralizado de tal modo su empleo que hoy es una de las materias que más volumen de producción absorben. Su porvenir es incalculable.

La producción nacional se circunscribe a las tres fábricas de la Sociedad Española de Seda Artificial de Burgos, la Seda de Barcelona, de Prat del Llobregat, y la S. A. F. A. de Blanes. De esta fibra importamos por valor de 50 millones de pesetas.

Actualmente se están haciendo los trabajos para la instalación de una gran fábrica de rayon a base de la celulosa de la paja, según una patente alemana.

Con esta fibra es con la que con mayor interés debe estudiarse la independización de nuestra producción textil. Vistas las dificultades que como hemos indicado se presentan para la obtención de la totalidad del algodón necesario para nuestra industria, el rayon por sus cualidades y condiciones apropiadas, es el ideal para la sustitución en gran parte de dicha importante fibra. Su obtención en abundancia, aunque no es fácil, pues habría que vencer una serie de dificultades inherentes a la primera materia, es posible en no muy largo plazo.

OTRAS FIBRAS.—El lino, cáñamo y esparto se dan espontáneamente en nuestro país, pudiéndose llegar a obtener la cantidad suficiente para el consumo de la Nación e incluso para la exportación.

El yute es materia no apropiada para nuestro clima, por lo que hay que buscarle un substitutivo cuya función cumple a mil maravillas la retama, planta que crece espontáneamente en nuestra patria.

Aunque sobre esta fibra, firma más autorizada que la mía, dará próximamente amplia y sabia documentación, no quiero dejar de hacer constar algunos datos de sumo interés que darán una idea del punto que se ha llegado en nuestro país en el estudio industrial de dicha fibra (1).

Existen varias especies de retama, pero la principal es la *Spartium Junceum* (L.). En la antigüedad había sido ya empleada como planta textil.

Su rendimiento en fibra textil varía del 13 al 15 %.

El procedimiento de extracción de la fibra es muy parecido al de otros vegetales similares, como el lino y el cáñamo.

La fibra elemental posee una longitud comprendida entre los 5 y 15 cms., con un diámetro de 5 a 20 micras.

La resistencia media de los hilos es algo superior a los de yute. Sus aplicaciones son principalmente la substi-

(1) Véase el folleto, "La Retama", su utilización e importancia como planta textil y papelera, por D. Daniel Blanxart, Ingeniero de Industrias Textiles.

tución del yute en sus diversas aplicaciones. Se han fabricado paños novedad con un 15 % de retama, se han hecho tejidos con trama de retama y urdimbre de algodón, cuya apariencia es la del lino, etc.

Todos los trabajos y ensayos hechos en nuestra patria se deben al profesor y compañero don Daniel Blanxart Pedrals.

He querido antes de pasar al estudio de la Enseñanza Técnica dar una ligera noción de la situación del mercado español en cuanto a las primeras materias, ya que en estos momentos de reorganización y reajuste de actividades económicas es conveniente poner en claro las posibilidades del país.

Los técnicos son los indicados a buscar las fibras útiles para substituir a las usuales y de difícil obtención o importación. Para la obtención de las que sean vegetales se precisará de los conocimientos de un técnico agrónomo, pero para su aplicación en la industria es necesario un técnico textil.

España ha logrado por fin encontrarse a sí misma y ha llegado por lo tanto el momento de trabajar en vistas a sus necesidades. Creo que es el momento oportuno para dotar a España de una buena enseñanza técnica textil. Hay que "fabricar", permítaseme el vocablo, buenos aprendices, jefes de taller, mayordomos, directores de pequeñas industrias, Ingenieros, etc., que puedan substituir a la mayoría de los existentes, muy dignos de estima, y muchos de ellos grandes capacidades, pero exentos de la enseñanza teórica necesaria para desempeñar un buen papel ante las necesidades del momento, cada día más exigentes de una buena preparación y por lo tanto de una máxima cultura.

La industria textil, por sus condiciones de trabajo, se diferencia bastante de las otras industrias que podríamos llamar técnicas, como la química, mecánica, eléctrica. Por mucha práctica que se posea, nunca se será buen químico si se carece de los conocimientos teóricos necesarios. Por el contrario, se puede ser un buen práctico textil sin tener estos conocimientos. En esto estriba precisamente la dificultad, en proporcionar al técnico textil la capacidad y enseñanza teórica en su justo medio.

Expuestas estas generalidades que hemos creído imprescindibles para empezar el estudio de lo que es y deberá ser la enseñanza técnico-textil, pasemos a estudiar su origen, desarrollo, estado actual y porvenir que le está reservado.

HISTORIA

En 31 de diciembre de 1901 y gracias a las gestiones

que cerca del entonces Ministro de Instrucción Pública y Bellas Artes, señor Conde de Romanones, hiciera la Cámara de Comercio e Instituto Industrial de Tarrasa solicitando la creación en dicha ciudad de una Escuela Industrial Textil, se crearon en las Escuelas Superiores de Industrias que la solicitaran una nueva especialidad de peritaje denominada de Manufactureros.

Posteriormente, en 1904, se creó el título de Perito de Industrias Textiles, que con más o menos variantes ha llegado hasta nuestros días (actualmente Técnicos de Industrias Textiles). En la misma fecha (8 de mayo de 1904) se crearon los estudios superiores profesionales correspondientes al título de Ingeniero de Industrias Textiles, con objeto de formar especialistas que, a semejanza de los extranjeros, posean gran suma de conocimientos teórico-prácticos, acerca de una rama determinada de la industria.

Actualmente la enseñanza industrial se compone de los siguientes grados: Escuelas Elementales de Trabajo, las Escuelas Industriales o Superiores de Trabajo y las Escuelas de Ingenieros de Industrias Textiles.

Existen las Escuelas de Artes y Oficios, propias de cada localidad, cuya creación y mantenimiento se debe principalmente a los municipios, entidades particulares (patronales y obreras), asociaciones de técnicos, etc., y dependen principalmente de la importancia y desarrollo de la industria de la población en que están instaladas. Su objeto, es la formación de obreros especializados, jefes de taller, encargados de pequeñas secciones, etc. Como que su creación ha sido debida principalmente a cubrir las necesidades de la industria de la población donde radican, sus planes de estudios se amoldan a dichas necesidades, cumpliendo por lo tanto a la perfección el servicio a que están destinadas.

Existen Escuelas de este tipo en Barcelona, Tarrasa, Sabadell, Manresa, Olesa de Montserrat, etc.

Acaso porque sus planes de estudios han sido redactados por quienes verdaderamente sentían las necesidades de la industria, estas Escuelas han dado un resultado espléndido, su concurrencia de alumnos magnífica, siendo la mayoría de ellas un verdadero orgullo de las poblaciones en donde están asentadas.

Las Escuelas Elementales del Trabajo, propiamente dichas, son las que, creadas y costeadas por el Estado y Municipios, hacen un papel en la enseñanza parecido al que realizan las Escuelas de Artes y Oficios Municipales. Sus títulos de Oficial obrero, Obrero y Maestro obrero son necesarios para pasar a los estudios superiores de Auxiliar Industrial y Técnico Textil.

Como más adelante indicaré, no han cumplido estas

Escuelas en la enseñanza técnica el papel para que habían sido creadas.

Las Escuelas Superiores del Trabajo, antiguas Escuelas Industriales, son las que capacitan para la obtención del título de Técnico Industrial, en nuestro caso Técnico de Industrias Textiles.

De ésta se pasa (los que para ello reúnan ciertas condiciones) a la de Ingenieros de Industrias Textiles, título máximo de la especialidad.

ESTADO ACTUAL DE LA ENSEÑANZA

Vistos los resultados obtenidos con el plan de estudios actualmente en vigor, especialmente en las Escuelas elementales y superiores, principalmente las primeras, debemos hacer constar que no son ellos del todo satisfactorios.

Para ser Ingeniero de Industrias Textiles un alumno que empiece a estudiar a los 10 años, deberá obtener los títulos siguientes: Oficial Obrero, Maestro Obrero, Auxiliar Industrial, Técnico de Industrias Textiles e Ingeniero. Los que poseen el bachillerato se ahorran parte de estos estudios por abonárseles muchas de las asignaturas que los comprenden.

De los dos títulos de Oficial y Maestro Obrero, bien podría suprimirse uno de ellos con lo que se simplificarían los estudios y no debería llevar el alumno el lastre de un título que para nada le sirve.

Lo mismo podemos decir respecto al título de Auxiliar Industrial, que se da en las Escuelas Superiores de Trabajo, y que es como preparatorio para todas las especialidades de Técnico.

Los planes de estudios para la obtención de estos títulos, han sido variados varias veces, suprimiéndose unos y creándose otros sin haber llegado a encontrar uno que cuajara y que pudiera aceptarse como viable.

Acaso el estar mezclados los estudios de una especialidad con otro sea motivo de que en los textiles no se haya acertado el plan conveniente para dicha especialidad, pues como ya hemos dicho anteriormente, son muy distintas las necesidades de las otras ramas técnicas, comparadas con la textil.

En el plan-actual de Técnico se obliga al alumno en un mismo curso a estudiar Hilatura y Tisaje, Colorantes y Tintorería. No es posible que un sobresaliente alumno pueda empezar a estudiar Tisaje sin conocer antes lo que es un hilo, su numeración, distinguir la materia, etcétera, y lo mismo referente a la Tintorería. ¿Cómo podrá aplicar un colorante ácido o básico si desconoce su composición y las reacciones a que puede dar lugar?

El plan anterior de perito que subdividía los estudios de especialidad en dos cursos era más viable y a pesar de algunos fallos, más sensato que el actual. A un alumno de Química, sería absurdo hacerle estudiar Química orgánica sin conocer la Química general. Estos errores pueden y deben subsanarse y ahora creo estamos en el momento oportuno para lograr su corrección (1), en beneficio de la industria y por lo tanto de la economía general del país.

Los estudios de Ingeniero de Industrias Textiles, comprenden dos cursos. Para ingresar en ellos se precisa poseer el título de Perito o Técnico de Industrias Textiles. En estos dos cursos se estudian asignaturas de matemáticas, Química, Mecánica. Entre las matemáticas se encuentran Cálculo integral y diferencial, Mecánica racional, Geometría descriptiva y Estereometría.

En la parte Química, la Química orgánica, el Análisis químico y la Ampliación de tintorería.

Y en la parte mecánica, la Resistencia de materiales, Mecánica industrial y construcción de máquinas, Ampliación de la Física Industrial y la Ampliación de Tecnología Textil, que comprende el estudio teórico matemático de las más importantes máquinas textiles.

Además, el Dibujo y Cálculo de Proyectos, en los que el alumno debe desarrollar los conocimientos adquiridos durante el curso.

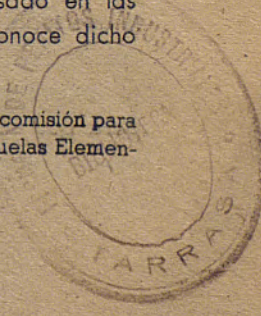
Este plan de estudios, aunque no ideal, no deja de tener sus buenas cosas, pero es preciso modificarlo, para ponerlo al nivel de las necesidades del momento. Así como otros planes similares han sido modificados multitud de veces éste es el mismo de cuando se crearon los estudios.

Lo que deberían ser los estudios Técnico-Textiles

Cómo he indicado al principio, los estudios textiles necesitan una gran especialización a la par que una cultura teórica, sin ser ésta tan extensa como la de las otras especialidades técnicas.

En el I Congreso Técnico de Industrias Textiles fué aprobado por unanimidad un proyecto de plan de estudios para los Técnicos e Ingenieros textiles que con pocas variantes podría servir para modificar los actuales planes que se cursan en la actualidad. Este proyecto debido al eminente Ingeniero señor Blanxart, está basado en las necesidades de la industria que tan bien conoce dicho señor.

(1) Actualmente está nombrada y trabajando una comisión para la modificación de los planes de estudio de las escuelas Elementales y Superiores del Trabajo.



Desde luego que debería adaptarse a la época en que vivimos, pues después de 10 años por fuerza sería necesario ampliar ó modificar algo de dicho plan.

Lo complejo de la industria textil necesita una gran especialización, por lo que se dividían los estudios en

dos grandes grupos, Hilatura y Tisaje y Tintorería, con lo que serían dos los títulos de Técnicos tal como se realizan en escuelas similares del extranjero.

Copiamos a continuación los cuadros en que se especifican las asignaturas de cada grupo:

TECNICO TEXTIL

(Hilaturas y Tisaje)

Ingreso: Gramática, Geografía, Aritmética y Geometría (curso preparatorio)

Geografía general y económico industrial. Historia. Francés 1.º	Aritmética y Algebra.	Ciencias naturales.		Tecnología textil con Prácticas. Prácticas de carpintería y cerrajería.	Dibujo lineal y a mano alzada.
Francés 2.º	Geometría y Trigonometría	Física indus. 1.º (mecánica, acústica y termotécnica) con prácticas y problemas a base de formulario.	Química con prácticas.	Teoría de tejidos con Prácticas. Hilaturas con prácticas.	Dibujo lineal.
Contabilidad Economía y Legislación (industrial textil). Higiene industrial.		Física indus. 2.º (óptica y electrotécnica) con Prácticas y problemas.	Química textil con Prácticas.	Tisaje con Prácticas. Análisis de muestras y cálculos de fabricación.	Dibujo industrial.

La asignatura de Tecnología Textil, primer curso, debería consistir en nociones de materias textiles, hilatura, tisaje, tintorería y aprestos, para que los Técnicos textiles tuvieran conocimientos de Tintorería y aprestos y los Tintoreros aprestadores, de Hilatura y Tisaje.

Una vez en posesión de estos dos títulos se pasaría a los estudios de Ingeniero de Industrias Textiles, para lo que sería necesario además el título de Bachiller. Creemos imprescindible la posesión de este grado, pues aparte la cultura general que proporciona, no hay motivo para que se exija los demás Ingenieros y a los Textiles no les precise. El que al empezar el técnico sea ya Ba-

chiller se le pueden ahorrar dos o tres cursos en el estudio de las dos especialidades.

Habiéndose estudiado con detención las asignaturas de especialización, en el Técnico, en el plan de Ingeniero no debería insistirse ya mucho en ellas, ampliando tan sólo alguna de estas asignaturas, estudiando asuntos que necesiten unos mayores conocimientos matemáticos y que no se hayan podido estudiar con suficiente detención en el Técnico.

Debería estudiar el Ingeniero asignaturas propias de los mismos, como Cálculo integral, Construcción, Resistencia de materiales, etc.

LANAS PARA LABORES
HILOS DE SEDA, ESTAMBRE Y ALGODON

J. SOLDEVILA LLACH

MATERIAS TEXTILES
COMISIONES Y REPRESENTACIONES GENERALES

Despacho: General Mola, 9
Teléfono 2276

TARRASA

H I J O S D E DOMINGO DOMINGO

CASA FUNDADA EN 1810

NOVEDADES
PARA SEÑORA

ESPECIALIDAD EN FRANELAS

PUERTA NUEVA, 34
Teléfono 1324
Apartado de Correos, 76
TARRASA

TEJIDOS ARGEMI S. A.

Sucursales:

Atocha, 34

MADRID

•

Balmes, 10

BARCELONA

•

CASA CENTRAL:

PUERTA NUEVA, 15
TARRASA

FABRICA DE TEJIDOS DE LANA

AYMERICH Y AMAT

ALMACÉN Y DESPACHO:
CLARIS, 50. - TELÉFONO 2344

TARRASA

Tejidos de Lana. - Novedades en Pañería
Especialidad en azules y negros

Quintana y C^a

Fábrica y Despacho:
Avenida del Caudillo, 301
Teléf. 1415 TARRASA

HILADOS DE LANA

P. Figueras

MANSO ADEY, 104

Teléfono 2370

TARRASA

S. SALALLASERA

TEJIDOS DE LANA
NOVEDADES EN PAÑERÍA

Calle RINCÓN (Vapor Ros) Teléfono 2172
TARRASA

FABRICA DE TEJIDOS DE LANA

Eugenio Roig Vila

SAN CAYETANO, 56
TELÉFONO 2021
TARRASA

FABRICA DE GENEROS DE PUNTO
ESPECIALIDAD EN MEDIAS DE SEDA Y CLASES FINAS

Barata-Caralt, S. A.

Apartado de Correos 42
Dirección Telegráfica BARCA

TARRASA
Calle Igualdad, 15. - Teléfono 2278

HILADOS Y TEJIDOS
DE ESTAMBRE,
LANA Y SUS MEZCLAS

Manuel Simón Carrasco

SUCESOR DE

JOSÉ SIMÓN
SALVADO

Bruch, 26
Tel. 13986
BARCELONA

HILADOS Y TEJIDOS DE LANA
ASTRACANES, TERCIOPELOS
Y TAPICERÍAS

RAMÓN ALEGRE

SUCESOR DE ALEGRE HNOS.

FÁBRICA: Rincón, 13. - Teléfono 2330
DESPACHO: Pl. Mn. Jacinto Verdaguer, 13. - Teléf. 2318
TARRASA

SOCIEDAD ANÓNIMA

Francisco Corredemer

FABRICA DE HILADOS
Y TORCIDOS DE LANA
ESTAMBRES Y PAQUETERIA

DESPACHO: Pasaje A
Teléfono 1207

TARRASA

TECNICO TINTORERO APRESTADOR

Ingreso: Gramática, Geografía, Aritmética y Geometría (curso preparatorio)

Geografía, Historia, Francés 1.º	Aritmética y Álgebra.	Ciencias natu- rales.		Tecnología textil con Prácticas. Prácticas de car- pintería y cerra- jería.	Dibujo lineal y a mano alzada.
Francés 2.º Contabilidad, Economía y Legislación.	Geometría y Trigonometría.	Física ind. 1.º con Prácticas.	Química con Prácticas.	Tintorería 1.º con Prácticas de Laboratorio.	Dibujo lineal.
Higiene ind.		Física ind. 2.º con Prácticas.	Química textil con Prácticas. Análisis de Pri- meras materias y de muestras teñidas.	Tintorería 2.º con Prácticas de taller. Aprestos con Prácticas.	Dibujo ind.

En el cuadro que sigue a continuación están expresadas las diversas asignaturas y cursos de que debería constar la carrera.

Sería posible establecer el grado de Doctor en la especialidad para quienes estudiaran en una Facultad de Ciencias un curso de Matemáticas, Química y Física puras y presentara un trabajo de investigación original. Su objeto sería el dedicarse a trabajos de investigación y ayudar a los demás Ingenieros y Técnicos en sus trabajos particulares.

Estos planes o directrices serían como hemos dicho al principio, los ideales, adaptándolos a las necesidades actuales. Por ejemplo, tanto en el Técnico como en el Ingeniero, mejor en el Técnico, podrían incluirse algunas asignaturas hoy necesarias, como género de punto (que ya se estudia en el Tisaje) y fibras sintéticas, hoy de una importancia cumbre y de un porvenir incalculable. Algunas como Dibujo artístico aplicado al tejido, Amplia-

ción de la Teoría de Tejidos, etc., podrían estudiarse cada

dos años, o establecerlas en según qué regiones o co-

Para empezar los estudios de Técnico no debería ser necesario haber pasado por la Escuela Elemental, pudiendo ingresar directamente mediante un examen de ingreso.

Para pasar de Técnico a Ingeniero, sería preciso reunir ciertas condiciones de capacidad, las que podrían ser determinadas por los mismos profesores, o de un modo automático, según las notas obtenidas, ya que no todos están igualmente capacitados para asimilarse la preparación y cultura superior que necesita el Ingeniero.

En una o dos Escuelas deberían darse tan sólo las enseñanzas textiles de Técnico sin ninguna otra especialidad, de esta forma todas las actividades del profesorado se dirigirían a un solo fin, con lo que se lograría una mayor unidad de dirección y mejor aprovechamiento

INGENIERO TEXTIL

Ingreso: Títulos de Bachiller y de Técnico textil y tintorero aprestador

Inglés o alemán 1.º	Cálculo infinitesimal (con aplicaciones de la analítica).	Tecnología mecánica (industrias afines y auxl. de la textil) con visitas a fábricas y talleres. Ampliación de la Física industrial.	Ampliación de la Química textil (min. y org.) con Prácticas.		Dibujo Industrial
Inglés o alemán 2.º Organización científica del trabajo.		Resistencia de materiales con Proyectos. Topografía con Prácticas y Proyectos. Termotécnica con Proyectos.	Análisis químico (ensayos textiles) con Prácticas.		Proyectos.
		Mecánica ind. y construcción de máquinas textiles. Construcción ind. con proyectos. Motores.		Ampliación de la Hilatura y Tisaje con Prácticas y Proyectos. Ampliación de la Tintorería y Aprestos con Prácticas y Proyectos.	Proyectos.

de las enseñanzas. Podría llegarse incluso al caso de limitar el número, especialmente en el de Ingeniero, lo que redundaría en beneficio de la enseñanza de los admitidos.

En cuanto al profesorado, su ingreso por oposición creemos el sistema más acertado, debiendo figurar en dichas oposiciones un examen de prácticas o justificación de las mismas, en las asignaturas de especialización, pues no debemos olvidar que no son Técnicos o Ingenieros burócratas los que queremos obtener, sino Técnicos capaces de regentar una industria. Igualmente deberían estar bien capacitados y remunerados los profesores de

prácticas, especialmente lo segundo, pues con una buena dotación, podrían seleccionarse, incluso con los mismos Técnicos salidos de la Escuela.

Estas serían, a grandes rasgos, las directrices de una buena enseñanza Técnico-Textil. Los que la ansiamos por ser Técnicos y entusiastas de nuestra industria, no regatearemos esfuerzo alguno para obtener lo que hoy creemos imprescindible, para que en el resurgir de nuestra patria, quebrantada por tantos años de anarquía y oprobio, puedan los Técnicos Textiles colaborar con la máxima autoridad tanto técnica como moral.



TEJIDOS DE LANA



Especialidades en artículos
Militares y clásicos

Martí y Marcet

RAMBLA, 107
Teléfono 2232
Dirección Telefónica: MARLINS

SABADELL

FÁBRICA DE TEJIDOS DE LANA Y ESTAMBRE

P. Alguersuari Monclús

DESPACHO:
TURULL, 1
SABADELL

TELARES CASALS DURÁN

NIETO DE F. DURÁN CAÑAMERAS

Constructor de los telares bilátelares
para Lana, Estambre, Tapicería, Bá-
novas, Adamascados, Mantas y fieltros
anchos y unilaterales para yute
y algodón.

Confección de proyectos, planos y
presupuestos por personal titular.

TALLERES Y OFICINAS:
Portugal, 20 y General Zumalacarregui, 68.-Tel. 22117
SABADELL

RICART Y VIVES

FABRICANTES DE PAÑERÍAS

ALTAS NOVEDADES
EN CLASES SUPERIORES

Despacho: Rambla, 156
Fábrica: Calle Cervantes

Teléfono 1592

SABADELL

TALLER DE CONSTRUCCION Y REPARACION DE MAQUINARIA

CASA FUNDADA EN 1897

JUAN RAMBLA

SUCESOR DE F. CADEVALL Y DE A. ELIAS

Construcción de toda clase de Maquinaria
para la Industria Textil

Carretera de Moncada, 299. - Teléfono 2426
Domicilio particular: Escudé, 26. - TARRASA

Bracons, Riera y Riera

FUNDICIÓN Y TALLERES DE
CONSTRUCCIÓN MAQUINARIA
TEXTIL

ESPECIALIDAD EN TELARES AUTOMÁTICOS

TALLERES:
TELÉFONO N.º 6
RODA DEL TER

OFICINAS Y DESPACHO:
CLARIS, 25.-TEL. 25019
BARCELONA

Maquinaria para Hilaturas de Lana

Montaje de Hilaturas de Lana y Estambre

Industrias Electro-Mecánicas Xipell

(Nombre Comercial Registrado)

Antonio Xipell Pagés

Sabadell

Talleres y Despacho: María Cristina, 46
Teléfono 1217

FABRICA DE TEJIDOS DE LANA
ALTA NOVEDAD PARA SEÑORA

J. Naudon Barrère

Dirección Telefónica NODUAN
Teléfono 53487

Ausias March, 41

BARCELONA

TEJIDOS DE LANA
PAÑERÍA Y NOVEDADES PARA SEÑORA
ESPECIALIDAD EN PAÑOS PARA EL CALZADO

ADOLFO
TOMÁS

Despacho y Fábrica: RINCON, 15 (Vapor Ros)
Teléfono 2160 TARRASA

Sedagodón, S. A.

Ausias March, 6. - Tel. 25563
Fábrica: Calle de Asturias, núms. 66-68
B a r c e l o n a

HILADOS DE TODAS CLASES
LANAS PARA LABORES

P. FARRANDO

La Paquetería Moderna

Almacenes, Fábrica y Despacho:
RINCÓN. 15 (Vapor Ros) Teléf. 2147. - TARRASA

PAÑOS Y NOVEDADES

B. PUIG

ESPECIALIDAD EN
ABRIGOS PARA CABALLERO

CALVO SOTELO, 26. - TARRASA

Lanas, Peinados y la elaboración de toda
clase de desperdicios de lana y rayón

M. PUIGBÓ
CRAXÁN

Fábrica y Despacho:
Av. del Caudillo, 81.-Tel. 2012.-TARRASA

Hilaturas Boix, S. A.

TARRASA

ENCOLADORA
DE

Juan Vallés

URDIR Y MÁQUINA DE PARAR

Calle San Quirico, 41
(Vapor Matalonga)
Teléfono 1384

TARRASA

GUIA

DE LA

INDUSTRIA TEXTIL

ACONDICIONAMIENTOS DE MATERIAS TEXTILES TARRASA

Acondicionamiento Tarrasense.—Paseo 22 de Julio, 218.

CARDAS (Fábricas de)

SABADELL

S. A. Mutlló.—Rambla del Caudillo, 136.
Torné Soler, A.—San Juan, 35.

TARRASA

Brujas, Hijo de J.—Volta, 54.
Ramoneda e Hijos.—Topeto, 41.
Sallés, Francisco.—Era, 16.

CINTAS PARA CARDAS, PEINES Y LISOS (Fábricas de) TARRASA

Abad Ribera, M.—Carretera Martorell, 29.
Brujas, Hijo de José.—Volta, 54.

SABADELL

Figueras Crehueras, Juan.—P. J. Corominas, 35.
Selvas, Mateo.—Covadonga, 329.
S. A. Montlló.—Rambla Caudillo, 138.
Saltor, Antonio.—Covadonga, 127.
Taulé, Hijos de Antonio.—San Juan, 35.

DESMOTE, APRESTOS Y ACABADOS

SABADELL

Aprestos Trías, S. A.—Escuela Pía, 26.
Alavedra, Pedro.—Dr. Xercavins, 39.
Buxó Pi, Ramón.—Convento, 24.
Bros Vila, Antonio.—Gurrea, 42.
Brujas, S. A.—Colomer, 2.
Cirera, Hijo de Antonio.—P. Sallarés, 67.
Casanovas Argelaguer, E., S. A.—Concepción, 3.
Cuadras y Prim, S. A., Sucs. de.—Río Ripoll.
Cubells, Sebastián.—Leonor de Moncada, 49.
Domingo Abelló, José.—Río Ripoll.
Durán Armengol, Francisco.—Avenida Ejército Español, 101.
Estruch Serra Bogañá, Ezequiel.—Avenida Ejército Español, 107.
Estruch Serra Bogañá, A.—Avenida Ejército Español, 107.
Estruch Alsina, Antonio.—San Luis, 111.
Enrich Argemí, Francisco.—Horno, 90.
Enrich, Hijos de Francisco.—Carretera de Molins de Rey.
Estapé, Vda. de A.—Campmany, 18.
Figuerola Cortada, Juan.—Bosch, 49.
Gorina Valentín, Sucs.—Río Ripoll.
Griera Sanmiquel, P.—Molino Torrella.
Grau e Iglesias.—Río Ripoll.
Grau, S. A.—Río Ripoll.
Industrias Auxiliares Casablanas, S. A.—F. Casablanas, 166.

Industrias Auxiliares Prats, S. A.—Vallés, 2.
La Lanera Española.—Carretera Castellar.
Llonch, Francisco.—Montserrat, 49.
Llorens y Torra.—Clarís.
Llonch Casablanas, Juan.—Plaza Mayor, 15.
Martí Germain, F.—Covadonga, 317.
Prats-Ginestós Carol, J.—Campmany, 19.
Puig Romeu, José.—Río Ripoll.
Raventós Párrera, Pedro.—Costa, 81.
Rius, Vicente.—Santanach, 11.
Sampere Juanico, P.—Margenat, 42.
S. A. Tintorería.—Horno, 90.
Sabadell Textil, S. A.—Río Ripoll.
Sampere Hermanos, Francisco.—Industria, 51.
Seydoux, S. A.—Ausias March, 142.
Torras Batllell, Felio.—Molino Tres Cruces.
Unión Tintorera Industria, S. A.—Huerta Nueva, 14.
Vilar, Miguel.—Calderón, 141.
Valls Figueras, Juan.—Bruch.

TARRASA

Altisen Hnos.—San Cayetano, 75.
Arch, Andrés.—Rutlla, 41.
Badiella, S.—Federico Soler Vapor Cortés.
Boada Pauls C.^a—Serrano, 48.
Roca Pous y C.^a—S. Ginés, 24.
Borrell, Jaime, Vda. de.—Rubí Can Zamora.
Fontanals, S. A.—Baldrich, 36.
Gorina y Grau.—S. Ginés, 85.
Jover y C.^a—Baldrich, 36.
Manufactura Textil, S. A.—General Mola, 75.
Manufactura Auxiliar, S. A.—Ntra. Señora de los Angeles, 3.
Pont, Aurell y Armengol, S. A.—Calvo Sotelo, 10.
Sala y Badrinas.—Prim, 59.
Puig Hnos., Suc.—San Leopoldo, 63.
Tarrasa Industrial, S. A.—Carretera Moncada, 280.
Tatche Roca, F.—Rosario de Acuña, s/n.
Trullás y Palau.—Igualdad, Vapor Sala.

DESPERDICIOS DE ALGODON

TARRASA

Fornells, J., Hijo de.—Concilio Egarense, 1.
Viñas Goig, S. A.—S. Mariano, 13.

ENCOLADURIA DE TELAS

TARRASA

Boher, Hijo de Manuel.—Carretera Rubí, 134.
Colomer, Hijo de Martín.—Pí y Margall, s/n.
Maynou y C.^a—Buenavista, 71.
La Encoladora Tarrasense.—Rutlla, 47.
Valls, Juan.—San Quírico, 41.



ESTAMPADOS

TARRASA

Jover y C.^a—Baldrich, 36.
Manufacturas Textil, S. A.—General Mola, 35.

GENEROS DE PUNTO (Fábricas de)

SABADELL

Isern, José.—Huerta, 57.
Sapés, Sucesor de Ramón.—Cervantes, 73.

TARRASA

Amat, Ignacio.—Topete, 37.
Ballbé Giménez, F.—Igualdad, 18.
Barata Caralt, S/ A.—Igualdad, 15.
Blasi Canela, A.—Colegio, 47.
Canellas Subirats en Cía.—Montserrat, 19.
Codina, M.—San Isidro, 54.
Eceizabarrena Hnos.—San Leopoldo, 61.
Fantasías de Punto, S. A.—S. Mariano, 19.
Figueras Martí, M.—Mayor de San Pedro, 66.
Geis Bosch, Pedro.—Padre Llauredó, 115.
Geis Bosch, S. A.—Paseo 22 de Julio, 448.
Germain Bertrán, Suc. Vda. de J.—San Leopoldo, 63.
Gibert, J.—Lepanto, 108.
Jorba, Salvador.—Arquímedes, 5.
Rosell, J., S. A.—San Ildefonso, 17.
Juncosa, Joaquín.—Suris, 28.
La Textil.—General Mola, 103.
Lluch Colomer, J.—Cervantes, 35.
Mallafina, S. A.—Padre Llauredó, 34.
Manent, C.—Puignovell, 8.
Marimón, F. y F.—Salmerón, 18.
Mas Masana, Suc. Jaime.—San Quírico, 41.
Mediaseda, S. A.—Prim, 62.
Miguel Bosch, S. A.—García Humet, 20.

Montaner y C.^a—Pantano, 24.
Oliveras, Fito y C.^a—San Valentín, 89.
Oriols y Escudé.—Calvo Sotelo, 18.
Puntimolla, S. A.—Clarís, 51.
Reig Vives, Lázaro.—Jodis, 86.
Sanllehí, Juan.—Galileo, 123.
Sañé, J. y M.—Clarís, 22.
Vacarissas y Font, M.—Calvo Sotelo, 35.
Vallhonrat, Manuel.—García Humet, 40.
Verdera, Francisco.—Cervantes, 80.
Vidal, Domingo.—Federico Soler, 11.

HILADOS Y TORCIDOS DE ESTAMBRE (Fábricas de)

SABADELL

Brujas, S. A.—Colomer, 2.
Baygual y Llonch, Sucesor.—Illa, 56.
Cooperativa Obrera de Paquet. y Astrak.—Turull, 15.
Corbera y Feliu, S. en C.—Escuela Pía, 96.
Cuadrás y Prim, S. A., Sucs. de.—Río Ripoll.
Crespi, Pablo, Sucs. de.—Doctor Puig, 17.
Guasch, Juan.—Topete, 67.
Gorina Hermanos y Cía.—Borrell, 63.
Hilaturas de Estambre, S. A.—Calders, 4.
Harmel, León.—Salvany, 25.
Humet y Garriga.—Bosch, 100.
Jenny y Turull.—Plaza Ángel, 12.
Llonch, Francisco.—Montserrat, 49.
La España Industrial, S. A.—M. J. Verdaguer.
Manufacturas de Hilados y Estambre, S. A.—M. J. Verdaguer, 4.
Materias Industriales, S. A.—Zurbano, 14.
Sampere y Hermanos, Francisco.—Industria, 51.
Tejidos e Hilados de Estambre, S. A.—Carretera Barcelona, 138.
Pierre, Vda. de P.—Riego, 136.
Rocamora, E., Herederos de.—Avenida José Antonio, 15.
Seydoux, S. A.—Asias March, 142.

FABRICA DE HILADOS
Y TEJIDOS DE LANA

Hijo de
F. Roig Clauget

San Pablo, 19
TARRASA

PAÑOS
Y
NOVEDADES

Juan Morral

RAMBLA

CAUDILLO FRANCO, 62

GENERAL MOLA, 63

TELEFONO 1918

S A B A D E L L

TALLERES DESVEUS SABADELL
TELARES MECÁNICOS Y AUTOMÁTICOS

TARRASA

Fontanals, S. A.—Calvo Sotelo, 28.
Freixa, A. y J. y C.^a—Carretera Moncada, 320.
García Hnos.—Plaza Teatro, 3.
Gaspar Boix.—Viveret, 162.
Géneros de Punto Rafel, S. A.—Prior Tapias, 40.
Guillemot Serra y C.^a—General Mola, 16.
Hilaturas Vda. Castells.—Federico Soler Vapor Cortés.
Hilaturas Matari, S. A.—Federico Soler, s/n.
Hilados Estambre Alto Llobregat, S. A.—N.^a S.^a de los Angeles, 84.
Hilaturas Armengol Aurell.—Dr. Ventalló, 12.
Materias Industriales, S. A.—Avda. Gaudí, 13.
Oliu Guix, F.—Avda. del Caudillo, 340.
S. A. Peinaje e Hilaturas de Lana.—Galileo, 225.
Sala y C.^a—Igualdad Vapor Sala.
Sala y Badrinas.—Prim, 59.
Tarrasa Industrial, S. A.—Carretera Moncada, 280.
Trullas, J.—Pantano, 10.

HILADOS DE ALGODON (Fábricas de)

TARRASA

Hilaturas Matari, S. A.—Federico Soler, s/n.

HILADOS DE LANA (Fábricas de)

SABADELL

Albareda y Serra.—Plaza Prat de la Riba, 27 y 30.
Barnola, Felio.—Gracia, 43.
Bigorra Dalmau, P.—Durán, 38.
Borrás, Juan.—Domingo Borrás, 85.
Bayó, José.—San Pablo, 117.
Crespi, Pablo, Sucesor de.—Doctor Puig, 15.
Casañé, Miguel.—San Pablo.
Casanovas, Manuel.—Madoz, 6.
Corbera y Feliu, S. en C.—Escuela Pfa, 96.
Cirera Corominas, Juan.—María Luisa Fernanda, 60.
Cuadras, José.—Topete.
Farrés y Cía., Agapito.—Turull.
Fonolleda Solá, Jaime.—Topete.
Doménech Llonch, Jaime.—Carretera Barcelona.
Guasch, Juan.—Industria, 16.
Garu, Jaime.—Borrell, 100.
Gorina, Manuel.—Montllor, 1.
Giralt y Casas.—Concepción, 2.
Giralt Sallarés, Francisco.—San Olegario, 120.
García Ubach.—Corominas, 20.
Gamell, Juan.—Rambla Caudillo, 119.
Hilaturas Garriga, S. A.—Levante, 70.
Industrias Auxiliares Casablanca, S. A.—Fernando Casablanca.
Llorens y Torra.—Clarís.
Llonch, Francisco.—Montserrat, 49.
Margarit Giralt, E.—Rambla Caudillo, 182.
Margarit Giralt, S.—Rambla Caudillo, 61.
Moix, Jaime.—Bosch, 100.
Molins Hermanos.—Borrell, 35.
Montaner Martí, J.—Jovellanos, 41.
Morrall Martí, Sucesor.—Riego, 2.
Moragas Morera, José.—Plaza San Jaime, 24.
Prats Salvany, Jaime.—José Antonio, 1.
Prats Salvany, Juan.—Font, 32.
Pujol, Esteban.—Zurbano, 77.
Parellada, Leandro.—Colomer, 19.
Rius, Miguel.—Muntarols, 8.
Rodó y Cía.—Lacy, 106.
Ribé, Salvador.—Jovellanos 41.
Saltor Saumell, Juan.—Avenida José Antonio, 215.

Manufactura de Hilos Doblados y Fantasías

AMADEO VILA

Avenida del Caudillo, 288. - Teléfono 2339. - TARRASA

Sanmiquel y Carulla.—Rambla Caudillo, 5.
Sallarés, Sucesor de D. y C.—Bélgica, 45.
Saladich Casanovas y Cía., M.—General Mola.
Sampere Juanico, P.—Margenat, 42.
Torras, Fidel.—Rambla Caudillo, 180.
Terradas, Pedro.—Riego, 93.
Viñas, Matías.—Blasco de Garay, 19.
Vilar, Miguel.—Calderón, 141.
Ventura Capdevila, J.—Madoz, 60.

TARRASA

Aimerich y Amat.—Clarís, 50.
Amorós y C.^a, en Comandita.—José Calvo Sotelo, 62.
Alsina Cunillera, J.—Avenida del Caudillo, 270.
Arnaus, José.—Avenida del Caudillo, 270.
Autonell, F.—San Pablo, 7.
Badiella Ribas, Hijo de E.—Avenida del Caudillo, 356.
Ballvé, Francisco.—San Leopoldo, 127.
Boada y C.^a—Padre Font, s/n.
Casas Mariano.—Rincón, Vapor Ros.
Clapés e hijos, José.—Calvo Sotelo, 19.
Domingo Figueras, M.—Puerta Nueva, Vapor la Auxiliar.
Durán, J. y M.—San Pablo, 41.
Farnés, Pablo.—Calvo Sotelo, 5.
Feiner, Antonio.—Manso Adey, 35.
Figueras, Pedro.—Manso Adey, 104.
Font Batallé, Anónima.—Plaza Zamenhoff, 1.
Fontanals, S. A.—Calvo Sotelo, 28.
Geis, José.—Frontón, 1.
Jover y C.^a—Baldrich, 36.
Llobet, José.—S. Leopoldo, Vapor Cali.
Marcet Pool, Hijo de.—General Mola, 24.
Marimón, Antonio.—Igualdad, Vapor Sala.
Materias Industriales, S. A.—Avenida Gaudí, 13.
Onandia, Francisco.—San Lorenzo, 7.
Pont, Aurell y Armengol.—Calvo Sotelo, 1.
Pous Solá, J.—Calvo Sotelo, 11.
Roig Llauger, S. A.—San Pablo, 19.
Sala y Badrinas.—Prim, 59.
Samaranch, José.—Riba, 15.
Tarrasa Industrial, S. A.—Carretera Moncada, 280.
Torredemer, Francisco.—Pasaje S., s/n.
Vallhonrat y C.^a—Plaza Teatro, 1.

HILADOS MOHAIR, BRONCO Y PELOS (Fábricas de)

TARRASA

Hilaturas Vda. Castells.—Federico Soler, 15.

HILOS DE NOVEDAD (Fábricas de)

TARRASA

Alavedra, Valentín.—San Ginés, 30.
Bruguera, Juan.—San Quírico, 41.
Capdevila Codina, J.—Cisterna, 47.
Comas, Joaquín.—Padre Font, 120.
Farrando, P. La Paquetería Moderna.—San Jaime, 15.
Herran, F.—Carretera Montada, 218.
Hilaturas Vda. Castells.—Federico Soler, 15.
Lalanda, Antonio.—Pantano, 105.
Malagarriga, M.—Pasaje S., s/n.
Querol, Esteban.—S. Cayetano, 133.
Tapiolas, José.—Manso Adey, 104.
Vallbé, Juan.—Igualdad Vapor, Castany.
Verdaguer Elías, J.—Pantano, 10.
Vieta, Francisco.—San Leopoldo, 133.
Vila, Amadeo.—Avda. del Caudillo, 188.

LANAS (Comerciantes en) TARRASA

Baumann, Ernesto, S. A.—Avenida Jacquard, 1.
Casacuberta, Salvador.—San Valentín, 33.
Coll e Hijos, en Comandita, Ignacio.—General Mola, 64.
Corcoy y C.—San Cayetano, 21.
Fornells, Hija de J.—Concilio Egarense, 1.
Galobardes, Joaquín.—San Valentín, 29.
Galobardes, J.—San Leopoldo, 88.
García Gascón, S. A.—Mina, 1.
Homs, Isidro.—Galileo, 136.
Juliá, Ricardo.—Avenida del Caudillo, 75.
Lanera Vasco Catalana, C. A.—Carretera Moncada, 213.
La Comercial de Lanos, S. A.—San Leopoldo, 88.
Noguera, Eusebio.—Igualdad, 64.
Pons, Alejo.—Plaza Clavé, 7.
Puigbó Craixan, J.—Avenida del Caudillo, 79.
Ribas, Hijo de P., Suc.—Rutlla, 58.
S. A. Peinaje e Hilaturas de Lana.—Galileo, 225.
Materias Industriales, S. A.—Avenida Gaudí, 13.
Utset, Ignacio.—Vilanova, 8.

LANAS PARA LABORES (Paquetería) (Fábricas de) TARRASA

Ferrando, P.—La Paq. Moderna.—San Jaime, 15.
Hilaturas Vda. Castells.—Federico Soler, Vapor Cortés.
La Comercial de Lanos, S. A.—S. Leopoldo, 88.
La Paquetería Española, M. Royes.—Igualdad, 36.
Marimón y Archs.—Salmerón, 18.
Materias Industriales, S. A.—Avenida Gaudí, 13.
Querol, Esteban.—San Cayetano, 133.
Samarançh, José.—Riba, 15.
Sanllehí, Juan.—Galileo, 123.
Torredemer, Francisco.—Pasaje S, s/n.

LAVADEROS Y PEINADOS DE LANA TARRASA

Noguera, Eusebio.—Igualdad, 64.
S. A. de Peinaje e Hilaturas de Lana.—Galileo, 225.
Palet, Juan. (Vda. de).—Carretera Rubí, Vapor Palet.

SABADELL

Cuadras y Prim, S. A., Suc. de.—Río Ripoll.
Cirera, Hijo de Antonio.—P. Sallarés, 67.
Humet y Garriga.—Bosch, 96.
La Lanera Española, S. A.—Carretera de Castellar.
Lavados y Peinados, S. A.—Molino Gall.
Ramoneda y Moya, S. A.—Blasco de Garay, 141.
Sdad. A. de Peinaje.—Calders, 4.

MERCERIZADOS

TARRASA

Manufactura Textil, S. A.—General Mola, 55.

PASADORES

SABADELL

Erra Tous y Cía.—Borrell, 26.
Llibre, Suc. de Salvador Llibre.—Riego, 108.
Maynou y Cía.—Buenavista, 75.
Pont Menna, Suc. de.—Covadonga, 79.
Rocabert Campmajó, Juan.—Durán, 38.
Valls Simó, Herederos de J.—San Pablo, 109.

Hijo de Emilio Badiella Ribas
PEINAJE DE LANAS
HILATURAS DE LANA

Rambla Egara, 356. - Tel. 2205

TARRASA

PEINAJE DE LANA Y ESTAMBRE (Fábrica de) TARRASA

Badiella Ribas, Emilio (Hijo de).—Avenida del Caudillo, 356.
Bruguera y Matalonga.—San Quírico, 41.
Costa y Arch.—Avenida del Caudillo, 15.
Fontanals, S. A.—Calvo Sotelo, 28.
Freixas e Hijos, José.—Carretera Moncada, 320.
Hilaturas Vda. Castells.—Federico Soler, 15.
Industrias del Peinaje, S. A.—Unión, 14.
S. A. de Peinaje e Hilaturas de Lana.—Galileo, 225.
Sala y Badrinas.—Prim, 59.
Tarrasa Industrial, S. A.—Carretera Moncada, 280.

REGENERADOS DE LANA

SABADELL

Alávedra, Salvador.—Río Ripoll.
Borrás Ponsá, Juan.—Domingo Borrás, 85.
Barnola, Felio.—Gracia, 43.
Bigatá Panadés, Antonio.—San Matías, 21.
Comadrán, Hijo de Salvador.—Ronda Alcázar de Toledo, 8.
Comadrán, Vda. de Serra.—Blasco de Garay, 27.
Enrich, Enrique.—Avenida José Antonio, 172.
Figuera Montllort, Isidro.—Buxeda, 163.
Farrás, Juan.—Convento, 84.
Guasch, Sucesor Hijo de Sebastián.—Colomer, 19.
Llonch y Vilarrubí.—Fernando Casablanca, 61.
Massaguer Casajuana, Juan.—María Luisa Fernanda, 68.
Marcet, Juan.—Santiago Rusiñol.
Marcet Bosch, Francisco.—Bosch, 102.
Martínez Castelar, Jesús.—Tres Cruces, 174.
Prats Salvany, Juan.—Avenida José Antonio, 1.
Prats Salvany, Jaime.—Mina.
Peig, Hijo de Bartolomé.—Carretera de Barcelona.
Puig Font, Miguel.—Levante, 70.
Unión Tintorería Industrial, S. A.—Huerta Nueva, 14.

TARRASA

Badiella, S.—Federico Soler, Vapor Cortés.
Fornells, J. (Hija de).—Concilio Egarense, 1.
Homs, José.—San Leopoldo, 133.
Materias Industriales, S. A.—Avenida Gaudí, 13.
Puigbó, Juan (Hijo de).—Avenida del Caudillo, 81.
Tiana, Vicente.—San Leopoldo, 101.

TEJIDOS DE ALGODON (Fábricas de) SABADELL

Arimón, Joaquín.—Argüelles, 59.
Brutau, Sucesores de B.—Bosch, 32.
Gorina Orich, Tomás.—Rambla Caudillo.
Llover Poch, S. en C., J.—San Pablo, 88.
Manufacturas Carol, S. A.—Jovellanos, 35.
Momburó Hermanos.—Ronda Alcázar de Toledo, 18.

TARRASA

La Industrial Toallera.—Pantano, 124.
March Gutsems, J.—Galileo, 20.
Montané Font, S. L.—Lauria, 56.
Navarro, Juan.—Aviñó, 17.
Salomo Casas, B.—Padre Font, 110.

TEJIDOS DE LANA (Fábricas de) TARRASA

Autonell, F.—San Pablo, 7.
Aymerich y Amat.—Clarís, 50.
Barata Hnos.—Plaza Teatro, 1.

RICARDO DURAN MODELISTA
CALLE ALEMANIA, 76. - TELEF. 2111
SABADELL

Ballbé, Luis.—San Leopoldo, 127.
Clapés e Hijos, José.—Calvo Sotelo, 19.
Cos, Jaime.—Puignovell, 16.
Costa y Blasi.—Calvo Sotelo, 19.
Pous Solá, J.—Calvo Sotelo, 11.
Tejidos Argemí, S. A.—Puerta Nueva, 15.

TEJIDOS DE LANA Y ESTAMBRE (Fábricas de)

SABADELL

Alguersuari Monclús, P.—Turull, 1.
Alguersuari, Francisco.—Industria, 57.
Anónima Torras Font.—Rambla Caudillo, 85.
Artigas, Juan.—Gracia, 51.
Baygual y Llonch, Sucs.—Illa, 58.
Bracons, Hijo de José.—Pérez Galdós, 7.
Balsach, Pedro.—Rambla Caudillo, 180.
Bossert, Miguel.—Colomer, 10.
Brujas, S. A.—Colomer, 2.
Bori y Cirera.—Bélgica, 57.
Borrás Hermanos.—Salud, 54.
Balsach y Mogas.—Colomer, 4.
Balada y Fernández.—Rambla Caudillo, 153.
Bofill y Corominas, S. L.—Huerta Nueva, 23-33.
Capmany, José A.—Industria 7.
Corominas, Manuel.—San Felio, 12.
Colomer, Hijo de Joaquín.—Rambla del Caudillo, 29.
Codina, Domingo.—Tres Cruces, 110.
Comadrán y Cía., Felio.—Industria, 29.
Cosp y Cía., S. L.—San Lorenzo, 80.
Camps, Agustín.—Carretera Rubí, 2.
Colomer, V., Sucesor de.—Rambla Caudillo, 152.
Casa Trullás, Miguel.—San Pablo, 52.
Codinach, José.—Corominas, 56.
Casablanca Carol, J.—Plaza Prat de la Riba, 44.
Casanovas, Juan D.—Las Planas, 18.
Casals, Juan.—San José, 32.
Capella Barnusell, Antonio.—Argüelles, 45.
Cooperativa Obrera de Paq. y Astrak.—Turull, 15.
Campmajó Hermanos, S. en C.—Illa, 48 bis.
Durán y Arús, Sucs.—Tres Cruces, 120.
Dalmases, Miguel.—Narcisca Freixas, 28.
Dalmau Camps, Benito.—Avenida del Ejército Español, 50.
Dasca Boada, S. A. (Barcelona).—Paseo San Juan, 31.
Estany, Rafael.—Cruz, 113.
Escorihuela, Ureta y Reverter.—Rambla Caudillo, 123.
Fau, Daniel.—San Cucufate, 118.
Fonolleda Solá, Jaime.—María Luisa Fernanda, 24.
Franquesa, Francisco.—Rambla Caudillo, 182.
Fariol General.—Plaza E. Granados, 20.
Font Castella, Sucs. de B.—Narcisca Freixas, 24.
Farrás, C.—San Lorenzo, 69.
Fabrill Española, S. A.—Marqués de Comillas, 91.
Gorina, Manuel.—Montllá.
Gorina, S. A.—San Olegario, 101.
Garriga Hermanos, Sucs.—Fuente Nueva, 11.
Guasch Sampere, Ricardo.—Industria, 16.
Giralt y Casas.—Concepción, 12.
Ginabreda y Cía., J.—Topete, 43.
Griera Bardia, Felio.—San Olegario, 15.
Genis y Pont, Sucs.—San José, 27.
García Planas, J.—Cruz, 64.
Grimau, Juan, S. en C.—Zurbano, 3.
Humet y Garriga.—Narcisca Freixas, 24.
Izquierdo Ramos, E.—San Fernando, 38.
Isard Muñoz, Pablo.—Madoz, 60.
Llonch, Francisco.—Montserrat, 49.
Lluch, Felio.—Industria, 10.
Llonch y Sala, Sucs. de.—Casanovas, 54.
Llorens y Torra.—Clarís, 87.
Llibre, Vda. de J.—Bosch, 82.
Magriñá, Francisco.—Tres Cruces, 168.
Mallofré, Ramón.—Industria, 5.
Mañosa y Gutés.—Industria, 36.

Marcet, S. A.—M. J. Verdaguer, 3.
Margarit y Cía. (Barcelona).
Martí y Marcet.—Rambla Caudillo, 107.
Martí, Hermenegildo.—Bélgica.
Martí, Pedro.—Tres Cruces, 162.
Mas Amat, Enrique.—Fray Luis de León, 91.
Mestre y Abella.—Lacy, 13.
Miquel Pous, Francisco.—Industria, 62.
Molins Hermanos, Sucs.—Borrell, 25.
Montero, Fabregat y Graneri.—Industria, 59.
Morrall, Juan.—V. Balaguér, 63.
Mumbert, M.—Unión, 17.
Nau, Félix.—Victor Balaguer, 166.
Oliveras, Devesa, J.—San Pablo, 102.
Puig Coll, Marcelino.—Concepción, 39.
Puig Coll, Juan.—Tres Cruces.
Paloma, J.—Argüelles, 43.
Peig Rovira, José.—Las Planas, 37.
Pont, Jaime.—Colomer, 3.
Pujol Pineda, R.—Zurbano, 77.
Planas, Vicente, Nieto de.—M. J. Verdaguer, 4.
Romeu Voltá, S., Sucs. de.—Illa, 6.
Rovira Sallarés, Jaime.—Bélgica, 33.
Romeu Voltá, Hijo de J.—Illa, 6.
R. Sallarés, Francisco.—Bosch, 23.
Ramos Hermens.—San Pablo, 111.
Ricart y Vives.—Rambla Caudillo, 156.
Rodríguez y Cía., L., Alfonso.—Cruz, 121.
Riba, Fidel.—Blasco de Garay, 82.
Sallarés, Suc. de D. y C.—Bélgica, 46.
Sallarés Deu, Sucs. de José.—Industria, 37.
Sampere Brujas, A.—Avenida José Antonio, 106.
Sans Menna.—Jovellanos, 41.
Soler Corominas, Ricardo.—San Pablo, 28.
Sampere Hermanos, Francisco.—Industria, 51.
Saladich Casanovas y Cía., M.—General Mola.
Sallarés, Hijos de E.—Tres Cruces, 186.
Sanmiquel y Carulla.—Rambla Caudillo, 5.
Seydoux, S. A.—Ausias March, 142.
Serra, Felio.—Rambla, 154.
Sardá, J.—San Lorenzo, 86.
Tejidos Tort y Llonch.—Tres Cruces, 86.
Tamburini Colomer.—Industria, 54.
Tejidos Durán, S. A.—Rambla, 122.
Tejidos Bayó, S. A.—Clarís, 48.
Textil Pañera, S. A.—Blasco de Garay, 97.
Tres, José.—P. Joaquín Corominas, 5.
Turull, Yerno de.—General Mola, 77.
Tatché Palau, J.—Madoz, 60.
Tejidos e Hilados Estambre, S. A.—Carretera de Barcelona, 138.
Vilar, Miguel.—Calderón, 139.
Viladomat, Pedro.—Papa Pío XI, 118.
Vilarrubias, Felio.—Carretera Caldas.

TEJIDOS DE LANA PARA CABALLERO (Fábricas de)

TARRASA

Anónima Font Batallé.—Plaza Zamenhoff, 1.
Autonell, Francisco.—San Pablo, 7.
Aymerich y Amat.—Clarís, 60.
Barata Hnos.—Plaza del Teatro, 2.
Boada, Simón y C.—San Cayetano, 60.
Clapés e Hijo, José.—Calvo Sotelo, 19.
Codina, Juan.—Calvo Sotelo, 24.
Colomer Ambrós, O.—Calvo Sotelo, 57.
Costa y Blasi.—Calvo Sotelo, 14.
Cos, Jaime.—Puignovell, 16.
Domingo, Hijos de Domingo.—Puerta Nueva, 34.
Donadeu y C.—Puignovell, 6.
Donadeu Font, J.—Paseo, 33.
Durán, J. y M.—San Pablo, 41.
Farnés, Pablo.—José Calvo Sotelo, 5.
Federación Textil, S. A.—San Pablo, 6.

Flotats, Francisco.—Cisterna, 99.
 Freixa Hijos, José.—San Pablo, 6.
 Fontanals, S. A.—Calvo Sotelo, 28.
 García Hermanos.—Plaza Teatro, 3.
 Humet Hermanos.—Plaza Zamenhoff, 7.
 Macías Marimón.—Viveret, 162.
 Marimón, Antonio.—Igualdad, Vapor Sala.
 Marçet Poal, Hijo de José.—General Mola, 24.
 Mas, Antonio.—Arquímedes, 115.
 Pont, Aurell y Armengol, S. A.—San Pablo, 19.
 Pous Solá, J.—Calvo Sotelo, 11.
 Puig, Benito.—Calvo Sotelo, 26.
 Quintana y Compañía.—Avenida del Caudillo, 301.
 Roca, Pedro.—San Valentín, 65.
 Roig, Eugenio.—San Cayetano, 56.
 Roig Llauger, S. A.—San Pablo, 19.
 Sala y Badrinas.—Prim, 59.
 Sallent y C.º.—Plaza J. Verdaguer, 2.
 Salillasera, S.—Rincón, 15.
 Serra Coma, R.—Galileo, 214.
 Tarrasa Industrial, S. A.—Carretera Moncada, 280.
 Tejidos Argemí, S. A.—Puerta Nueva, 15.
 Vallbé, Luis.—San Leopoldo, 127.
 Vallhonrat y C.º.—Plaza Teatro, 1, Cervantes, 32.
 Ventalló y Tusell.—Puignovell, 14.
 Vigo, Guillermo.—José Calvo Sotelo.

TEJIDOS DE LANA PARA SEÑORA (Fábricas de)

TARRASA

Alegre, Ramón.—San Cayetano, 57.
 Altisen, José.—San Leopoldo, 29.
 Amorós y C., en Comandita.—Calvo Sotelo, 62.
 Autonell, F.—San Pablo, 7.
 Aymerich y Amat.—Clarís, 60.
 Barata Hnos.—Plaza Teatro, 2.
 Blasi, Costa.—Calvo Sotelo, 14.
 Clapés e Hijos, José.—Calvo Sotelo, 19.
 Clapés e Hijos de José.—Calvo Sotelo, 19.
 Domingo Domingo, Hijos de.—Puerta Nueva, Vapor la Auxiliar.
 Farnés, Pablo.—Calvo Sotelo, 5.
 Flotats, Francisco.—Cisterna, 99.
 Font Donadeu, J.—Paseo, 33.
 Fontanals, S. A.—Calvo Sotelo, 28.
 Jover y C.º.—Baldrich, 36.
 Macías Marimón, E.—Viveret, 162.
 Marimón, Antonio.—Igualdad, Vapor Sala.
 Pous Solá, J.—Calvo Sotelo, 11.
 Pont, Aurell y Armengol, S. A.—Calvo Sotelo, 10.
 Roig, José.—Puerta Nueva, 46.
 Sala y Badrinas.—Prim, 59.
 Serra Coma, R.—Galileo, 214.
 Tomás, Adolfo.—Rincón, 15.
 Tejidos Argemí, S. A.—Puerta Nueva, 15.
 Vacarisas, Pedro.—San Pablo, 15.
 Ventalló Tusell.—Puignovell, 14.

TEJIDOS DE SEDA NATURAL Y ARTIFICIAL (Fábricas de)

TARRASA

Altisen, José.—San Leopoldo, 29.
 Alegre, R.—San Cayetano, 57.
 Aymerich y Amat.—Clarís, 50.
 Boada y Rigol.—Federico Soler, 19.
 Domingo, Hijos de Domingo.—Puerta Nueva, 34.
 Jover y C.º.—Baldrich, 36.
 Pous Solá, J.—Calvo Sotelo, 11.
 Roig José.—Puerta Nueva, 46.
 Sala y Badrinas.—Prim, 59.
 Vacarisas, Pedro.—San Pablo, 15.
 Ventalló y Tusell.—Puignovell, 14.

TINTES

TARRASA

Boada, Pauls y C.º.—Serrano, 48.
 Borrell, Jaime (Vda. de).—Rubí, Can Zamora.
 Cardona y C.º.—Carretera Moncada, 267.
 Frans Swert.—San-Cugat del Vallés.
 Guardiola Ros, José.—San Antonio, 62.
 Hilados y Tintes Soler, S. A.—Caspe, 59.
 Lanaspá, Tomás.—San Juan, 5.
 Mainou y C.º.—Carretera Rubí, Valor Vda. Palet.
 Manufactura Textil, S. A.—General Mola, 55.
 Olivé y C.º, S. L.—Mina, 1.
 Peinaje e Hilaturas de Lana, S. A.—Galileo, 225.
 Pont, Aurell y Armengol.—Calvo Sotelo, 10.
 Scherdel y C.º.—San Sebastián, 127.
 Segura, Salvador.—Fortuny, s/n.
 Serra Torrella, M.—Carretera Rubí, 285.
 Tarrasa Industrial, S. A.—Carretera Moncada, 280.
 Tintorería Lanera, S. A.—Montserrat, 62.
 Tintorería Loré, S. A.—San Leopoldo, 135.
 Trullás y Palau.—Igualdad, Vapor Sala.

TOQUILLERIAS DE LANA (Fábricas de)

SABADELL

Argemí Oliver, Francisco.—Rosales, 55.
 Cuadras y Prim, S. A., Suc. de.—Rfo Ripoll.
 Corbera y Feliu, S. en C.—Escuela Pía, 95.
 Doménech Llloch, Jaime.—Carretera Barcelona.
 Margarit, Salvador.—Rambla, 61.
 Pierre, Pablo.—Riego, 136.
 Prats Salvany, Juan.—Avenida José Antonio, 1.
 Pujol, Suc. de Pablo Crespi.—Dr. Puig, 15.
 Ribal, Ramón.—San Lorenzo, 67.
 Sotera, Antonio.—Argüelles, 47.
 Voltá Casablanca, Yerno de.—Las Valls, 33.

MAQUINARIA Y ACCESORIOS PARA LA INDUSTRIA TEXTIL

CORREAS (Fábricas de)

BARCELONA

Angli, Juan.—Paloma, 19. Tel. 20843.
 Blasi Campi, Manuel.—Paseo San Juan, 1. Tel. 50653.
 Carbonell y Guillermany, S. L.—Enrique Granados, 114. Tel. 75307.
 Casals, Luis.—Aragón, 247. Tel. 71387.
 Correos Triplex.—Pasaje Concepción, 2. Tel. 80211.
 Creus, Luis.—Taulat, 28 y 67. Tel. 50763.
 Escuter, Antonio.—Ter, 21 bis. Tel. 52930.
 Hombravella, Francisco.—Tárrega, 1. Tel. 81997.
 Lacalle y Compañía.—Borrell, 162. Tel. 34293.
 Blasi, S. A.—Paseo de San Juan, 1. Tel. 50653.
 Manufacturas Cuero Tosas, S. A.—Av. Gen. Franco, 355. Tel. 80260.

Pagés, Juan.—Quevedo, 27. Tel. 73864.
 Pallerola, Viuda e Hijos.—Cendra, 16. Tel. 16678.
 Puntí y Llobet.—Vilanova, 1. Tel. 53323.
 Riera, Fernando, Suc. de Correos Power. Av. José Antonio, 886.
 Tel. 33647.
 Rodrigo Andrés.—Pizarro, A, bajos. Tel. 14588.
 Roig de García, F.—Av. Príncipe de Asturias, 18. Tel. 76721.
 Sabater, Eudaldo.—Borrell, 111. Tel. 32857.

MATARO

Coll, Luis.—Real, 582.
 Plandolich Batllé, F.—Real, 298.
 Solé Rosell.—Real, 352.

SABADELL

Guasch Ros, P.—B. Cardellach, 12.
Sala, Martín.—L. Moncada, 61.
Selva, Pedro.—Av. José Antonio, 8.

HUMIDIFICACION (Constructores de Aparatos para la)**BARCELONA**

Font, José.—Av. Generalísimo Franco, 283. Tel. 52915.

BADALONA

Prat Bosch, Francisco.—Wifredo, 113. Tel. 84.

LANZADERAS (Fábricas de)**BARCELONA**

Industrias y Almacenes Cots.—Tamarit, 157. Tel. 33764.
Orriols, José.—San Jerónimo, 3. Tel. 20792.
Riambau, S. A.—Bruch, 74. Tel. 10201.
Rosés, Sdad. Ltda.—Baliarda, 81. Tel. 54338.
Traid, J.—Diputación, 151. Tel. 33295.

BADALONA

Camoer, Ramón.—Real, 64. Tel. 366.

GRANOLLERS

Grau, Francisco.—Poniente, 267.

MANRESA

Costs, Víctor.—C. P. Vilumara, 3.

MATARO

Vergés, Joaquín.—Real, 250.

SALLENT

Ubach, Vda. de.—San Bernardo, 8.

TARRASA

Colom Grau, J.—Plaza Progreso, 31.

MAQUINARIA Y ACCESORIOS PARA LA INDUSTRIA TEXTIL**BARCELONA**

Aguilar, Luciano.—Mallorca, 279. Tel. 72585.
Beecker Wolf, Juan.—Provenza, 379.
Boixadera, Maq. y Acc. Textiles.—Lepanto, 252. Tel. 51236.
Bracons, Riera y Riera.—Clarís, 25. Tel. 25019.
Casas, M.—Venero, 9.—Tel. 52694.
Escher Otto, R.—Córcega, 367. Tel. 81402.
Especialidades Mecánicas S. V. I. M.—Pedro IV, 203. Tel. 53923.
Ferrer Dalmau, Augusto.—Ronda S. Pedro, 70. Tel. 23789.
Mitjans, Pedro.—Granada, 34. Tel. 72015.
Parramón y Puntí.—Paseo San Juan, 64. Tel. 54034.
Porrera, Ramón.—Paseo San Juan, 29.
Rius Manich, S. A.—Bruch, 30. Tel. 11872.
Rasche, José.—Homero, 56. Tel. 80585.
Riambau, S. A.—Bruch, 74. Tel. 10391.
Sarsanedas, José.—Vilanova, 32.—Tel. 50583.
Soler, Manuel.—Amistad, 7. Tel. 55263.
Ventura, Rosendo.—Valencia, 576. Tel. 53209.

MANRESA

Metalúrgica Textil, S. A.—Guimerá, 72.

SABADELL

Alsina, José.—Borrell, 94.
Argemí, Jaime.—M. Comillas, 25.
Baciano y Sanahuja.—San Pablo, 98.
Cadevall, Construcciones.—Carretera Tarrasa, 178.
Casajuana Cadevall, V.—L. de Moncada, 10.
Claramunt.—F. L. León, 85.
Comadrán, Hijo de S.—A. Toledo, 89.
Desveus, Talleres.—San Olegario, 27.
Fontanet, Farrell y C.—Tres Cruces, 141.
Granerí, A.—Huerta Nueva, 11.
Guasch Suc., Hijo de M.—Colomer, 25.
Industrias Elec. Mecan. Xipell.—María Cristina, 46.

Izard Bas, F.—Durán, 67.
Junyent Benet, M.—Av. José Antonio, 41.
Maynou y C.—Buenavista, 71.
Marcet Bosch, F.—B. Cardellach, 102.
Margarit, Vda. de V.—Mendizábal, 77.
Masoliver, Jaime.—Bélgica, 12.
Miquel Carbó, J.—Mendizábal, 36.
Planas, Jaime.—San Pablo, 117.
Sala, Hijo de.—Blasco Garay, 93.
Solé Casanovas.—Sellarés, 53.
Terradas, Pedro.—Riego, 93.

TARRASA

Bach Flaquer, Jaime.—Cervantes, 32.
Boher, Hijo de N.—Carretera Rubí, 134.
Boix Puig.—Montserrat, 90.
Campmany, Vda. de.—Colegio, s/n.
Esquiú, Bartolomé.—Baldrich, 2.
Gallard Vilaclara, J.—Colón, 62.
Jordá, Luis.—Galvany, 197.
Junyent, Hijos de F.—Clarís, 28.
La Constructora Electro Mecánica.—San Valentín, 91.
La Eléctrica Industrial, S. A.—San Isidro, 56.
Lloveras Rodó, Martín.—Baldrich, 44.
Pascal, Vda. de.—Rutlla, 47.
Paloma, José.—Galileo, 265.
Ramoneda e Hijos.—Topete, 41.
Rambla Molinos, Ramón.—Carretera Moncada, 208.
Reig Cabanes, Ramón.—Ángeles, 21.
Rosaura y Boado.—San Quirico, 8.
Roumens Parull, J.—San Quirico, 44.
Talleres Trefort.—Igualdad, 15.
Turú, Hijo de J.—San Lorenzo, 74.
Vallés Tort, Ramón.—Carretera Moncada, 208.
Valls, Juan.—San Quirico, 41.

MAQUINAS DE URDIR**SABADELL**

Rocabert Campmajó.—Durán, 38.
Valls, Herederos de J.—San Pablo, 109.

TARRASA

Barrás, José.—Rutlla, 71.

**MAQUINAS PARA APRESTOS, BLANQUEOS, TINTE-
RIERAS Y ESTAMPADOS****BARCELONA**

Boada, Ignacio.—Aragón, 619.
Casas, José.—Carretera Verneda, 17.
Casas, M.—Venero, 9, teléfono 52694.
Construcciones Mecánicas S. Vilarnau.—Pedro IV, 2233.
Guardiola, Hijo de José.—Cruz Culbienta, 1330.
Jufresa, Isidro.—San Juan de Malilla, 1101.
La Dinámica, S. A.—San Sebastián, 22.
Mauri, Salvador.—Gabriel y Gallán, 6.
Millé, Antonio.—Batista, 8.
Oliva, Hijo y Yerno de Andrés.—Pedro IV, 2773.
Roca y Guix.—Tomijias, 42.
Sabadell, Delfín.—Meridiana, 97.
Selma, Vda. de Jaime.—Pacífico, 4.
Soldevila, Antonio.—Pedro IV, 2211.

MATARO

Roure, José.—Gravina, 26.
Suria, Emilio.—Churrucá, 39.

SABADELL

Baciano, Ricardo.—San Pablo, 98.
Gregori, Vda. de Antonio.—Gumsa, 43.
Planas, Jaime.—San Pablo, 117.
Sala, Hijos de Miguel.—Blasco Garay, 93.

TARRASA

Esquiú, Bartolomé.—Baldrich, 2.
Paloma, José.—Galileo, 265.
Roumens, José.—San Quirico, 44.
Turú, Hijo de Juan.—San Lorenzo, 70.

MAQUINAS PARA FABRICAS DE GENEROS DE PUNTO Y HACER CALCETA

BARCELONA

Bigay, José.—Avenida José Antonio, 478.
Construcciones Metálicas S. Villarrasau.—Pedro IV, 203.
Cruxent, Vda. de Juan.—Consejo de Ciento, 411.
Rápida, S. A.—Aviñó, 9.

MATARO

Bordanoba, Francisco.—Real, 316.
Roura, José.—Gravina, 26.
Torrent, Eduardo.—San Rafael, 54.
Valdés, Agustín.—Fortuny, 15.

OLOT

Ciurana, Sucesores de M.—Avenida José Antonio, 4.
Doménech, Juan.—Santa Pau, 23.

TARRASA

Reig Cabanas, Ramón.—Angeles, 21.

MAQUINAS PARA FABRICAS DE HILADOS, TEJIDOS Y TORCIDOS (Constructores de)

BARCELONA

Amarós Batllé, Gaspar.—Wad Ras, 172.
Boada, Ignacio.—Aragón, 619.
Bracons, Riera y Riera.—Clarís, 25. teléfono 25019.
Carné, Vda. de Fernando.—Pedro IV, 34.
Cornet, José.—Carretera Bordeta, 94.
Duch, Martín.—Amalia, 37 bis.
Gelambi, Luis.—Pedro IV, 414.
Guardiola, Hijo de José.—Cruz Cubierta, 130.
Jufresa, Isidro.—San Juan de Malta, 101.
Roca y Guix.—Torrijos, 42.
Samarra, Francisco.—Papin, 20.
Serra, S. A.—Lauria, 53.
Torres, Antonio.—Neopatria, 2.

MANRESA

Coll, Luis.—Plaza Lladó.
Golsa, Francisco.—San Juan Coll, s/n.
Maquinaria Industrial, S. A.—Despacho, Gerona, 63.—Barcelona.
Noguera, Juan.—Docks, 15.
Ramón y Costa, José.—Carretera Cardona, 57.

RODA

Bracons, Riera y Riera.—Despacho: Clarís, 25. Barcelona.

SABADELL

Baciana, Ricardo.—San Pablo, 98.
Bas, Sucesores de.—Cervantes, 4.
Gregori, Vda. de Antonio.—Gurrea, 43.
Margarit, Vda. de Vicente.—Mendizábal, 79.
Martí, Baldomero.—Topete, 57.
Planas, Jaime.—San Pablo, 119.
Pons, Ramón.—Gurrea, 92.
Sagrera, Félix.—Balsco Garay, 33.
Sala, Hijos de Miguel.—Blasco de Garay, 93.
Industrias Electro Mecánicas Xipell.—María Cristina, 46, tel. 1217.

TARRASA

Boix y Puig.—Montserrat, 90.
Esquiús, Bartolomé.—Baldrich, 2.
Junyent, Hijo de F.—Clarís, 28.
Paloma, José.—Galileo, 265.
Reig Cabanas, Ramón.—Angeles, 21.
Roumens, José.—San Quírico, 44.
Turú, Hijo de Juan.—San Lorenzo, 70.

MAQUINAS PARA FABRICAS DE HILADOS, TEJIDOS Y TORCIDOS (Talleres de Reparación)

BARCELONA

Caballé, Luis.—Ter, 23.
Capdevila, Juan.—Plaza Huesca, 1.
Cardas y Correas Sauri, S. A.—Rocafort, 87.
Gelambi, Luis.—Pedro IV, 414.
Serra, S. A.—Lauria, 53.

MAQUINAS PARA LAVAR Y SECAR LANAS (Talleres de)

TARRASA

Esquiús, Bartolomé.—Baldrich, 2.
Turú, Hijo de Juan.—San Lorenzo, 70.

MAQUINAS PARA MOVER LOS LIZOS (Constructores de)

BARCELONA

Capdevila, Juan.—Plaza Huesca, 1.
Carné, Vda. de Fernando.—Pedro IV, 34.
Serra Borrás, Hijos de J.—Plaza Revolución, 2.

PEINES Y LIZOS (Fábricas de)

SABADELL

Tatché, Antonio.—Bélgica, 45.

TARRASA

Cesta, José.—Topete, 1.
Lize, Hijos de Alfonso A.—Puerta Nueva, 14.
Sanmartí, Hijos J., peines.—Thiau, 14.
Ubach Devi, F., lizos.—San Quírico, 10.

TELARES AUTOMATICOS (Constructores de)

BARCELONA

Bracons, Riera y Riera.—Clarís, 25.—Teléfono 25019.
Carné, Vda. de Fernando.—Pedro IV, 34. Teléfono 52632.

SABADELL

Desveus, Magín.—San Olegario, 27. Tel. 1813.

TELARES MECANICOS (Constructores de)

AYGUAFREDA

Material Textil, S. A.—Carretera. Tel. 1.

BARCELONA

Badía, Luis.—Calabria, 269. Tel. 30632.
Bracons, Riera y Riera.—Clarís, 25.—Teléfono 25019.
Carné, Vda. de Fernando.—Pedro IV, 34. Teléfono 52632.
Roca y Guix.—Ali-Bey, 49. Tel. 52102.

SABADELL

Desveus, Magín.—San Olegario, 27. Tel. 1813.
Gregori, Vda. de Antonio.—Gurrea, 43. Tel. 2078.
Martí, Baldomero.—Topete, 57. Tel. 1218.
Telares, Casals Durán. - Portugal, 20. - Tel. 22117

VICH

Prats, Magín.—Manlleu, 54. Tel. 5.

TUBOS DE PAPEL PARA HILATURAS

BARCELONA

Artiga, Manuel.—Pasaje Badal, 5.—Tel. 32985.
Capdevila, Juan.—Plaza Huesca, 1. Tel. 35325.
Ciervo, Hijo y Nieto de F.—Andalucía, 32. Tel. 37217.
Lorés, Hijo de Mariano.—Ausias March, 93. Tel. 50603.
Pujol Güell, R.—Almogávares, 167. Tel. 51662.
Verdaguer, Antonio.—Villarroel, 9 y 11. Tel. 31876.

TALLERES **DESVEUS** SABADELL
TELARES MECÁNICOS Y AUTOMÁTICOS

EMPRESA
NACIONAL
DE TRANSPORTES

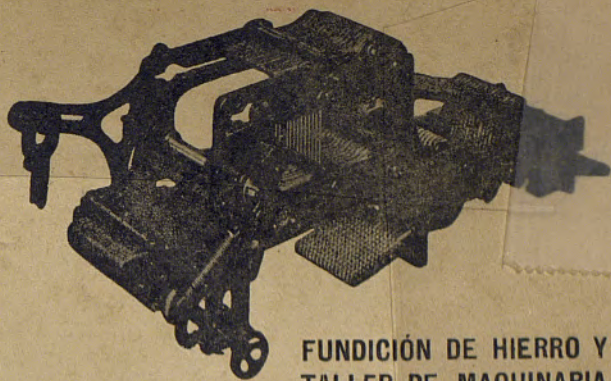
La Vasco Riojana

TRANSPORTES NORTE DE ESPAÑA

DE DOMICILIO
A DOMICILIO

BARCELONA

Av. José Antonio Primo de Rivera, 770-772
Teléfono 55381 y 55739



FUNDICIÓN DE HIERRO Y
TALLER DE MAQUINARIA

Hijos de *J. Serra Borrás, S. L.*

Especialidad en la construcción de
toda clase de maquinas de ligar
para telares a lizos (centrales ex-
tensibles y dos cilindros) para
algodón, lana y seda

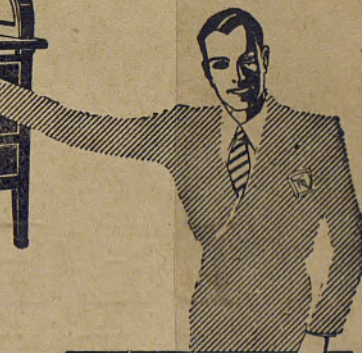
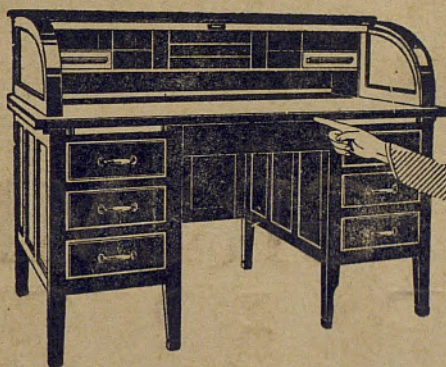
Plaza de la Revolución, 2
Teléfono 70854

Barcelona (G.)

*El mueble
perfecto*

para

despachos y oficinas



Buenavista, 3 y 5
(junto Paseo de Gracia)

Tel. 75226. - Barcelona

373.6.572(46) Cap. Pi.

R. 2815

ACONDICIONAMIENTO, DOCKS Y LABORATORIO QUÍMICO INDUSTRIAL



DEL
**GREMIO
DE FABRICANTES
DE SABADELL**

(FUNDADO EN EL AÑO 1559)



Teléfonos números 1303, 1904, 1905, 1906

ESTABLECIMIENTOS DECLARADOS OFICIALES POR R. O. DE 4 DE DICIEMBRE

FA

677

CAP