

ATV
7799



TRIKI

LUTELESTI

190 MAĻA

ITURĪOTZ PIRMIN

1932



NIHIL OBSTAT

Victoriae, 21 Januarii 1932

CENSOR.

Emmanuel de Lecuona.

JABEDUNA DA

IMPRIMATUR

Victoriae, 20 Januarii 1932

VICARIUS GENERALIS.

Dr. Justus de Echeguren.

18533
4837

ITUŖIOTZ'DAR PIRMIN APAIZ IRAKASLE

EUSKO - IKASKUNTZA'KO

LENEN - IRAKASTE BATZORDE'KUAK



LUTELESTIJA

IRU - MAĻETAN

EUZKERAZKO LENENGO MAĻA

BIZKAYERAZ

IRAKASLIARI



IPUZKUA'KO lutelesti edo jeograpi txiki bat egiteko asmoz asi nintzan; (buseriko ikasle maitiak eskatuten eustelako, itzez ezeze biaz), baña Eusko - Ikaskuntza'ko Lenen - Irakasle - Batzordia'k, ikusi eban neure lana amaitu baño len, eta lutelesti onen mugak Euzkadi gustira zabaltzeko, eskatu eustien, onela euzko - ume gustijak zer ikasija ixan egijentzat, etxeko barijetan.

Lutelesti au egitian bada, aitez - aute ixan dodaz euzko - umiak. Oneintzat idazti egoki, atsegin eta garbija egiten zayatu naz. Ume txikijei okela - zati an dirik etxakela emon biar, gixendu artian, eta lenengo malako lutelesti au argitaratzen dot. Ondoren etofiko dira koskotagoentzant, bigafen eta irugafen malako jeograpijak.

Jaun - Goikuari eta ongiliai esketak!

Irakasle bakotxak, lutelestija erakutsiteko, gayak bilatu bediz, bigafen eta irugafen maletan, batezbe, eta gayak zelan eratu biar dabezan bakotxak erabagiko dau.

Azkenez, eskari bat egiten dautzabet: idazti onetan bilatuko dozubezan uts - egitiak adijerazi egistazubezala, eskafen jaube egingo zarielako au - bide.

Ernari'n, Sortze - Garbijaren egunean, 1931'gko urtian.

GUSTIKIKO EZAGUTZAK

SAÑERA

LUTELESTI EDO JEORAPIA

Lutelesti edo jeografia Ludijaren azalpena da. Lutelestijak iru atal besarkatuten dauz. *Berezko lutelestija*, *Gixakijekikua* eta *Aberaskijekikua*.

Berezko lutelestijaz, Ludiko mendi, ibai, itxaso, egurasti ta abar azaltzen doguz.

Gixakijekiko lutelestijak, Ludiko bixilagunen antolaketa erakusten dausku.

Aberaskijekikuak, Ludia bere ontasunetzaz ta euren uzteatzaz eta lugintzaz, langintzaz eta salerostitzaz begiratuten dau.

Irurak ikasiko doguz etxe, ikastetxe, basefitik (irakasliak gura dabenetik) asi ta. Ni basefitik asten naz, idazti au basefitar artian sortu dodslako.

I Ikaskaya

BASERİJA



Ikusgaiten Begiradea.—Zenbat bedai-meta dagoz? — Ataftia zein da? — Ganbarea? — Aletegija? — Burdija? — Txaduna (elixa) non dago? — Bidetxigorak run dira? — Zugatzik ikusten dozu?

IKASKAYA

— Mendi ta ibatean zear sakabanaturik aufkitzen diran etxiak, basetxiak edo baserijak dira.



BASERİJA

— Basetxiak inguruban ixaten dauz, aran, gerezi, piko, udare ta muxerka ondoak; baratz koskof, soluak, bai zelayan bai aldatzian; bedartzak, zugatzak; eta ufunago itufitxuba, etkeea, otadia ta basua.

Lufa landuten dabən baseritafak lugiñak (nekazarijak) dira.

— Baseri inguruko lufak landuz, bizi dira baseritafak.

— Baseri edo basetxiak atarte zabala, eskaratza, ogokijak (fogelak) ta kortea, ganbarea, aletegija ta etxe-ordia ixaten dauz.



OTXAGABIA

—Lugiñen lanak alper gofian dira, Jaungoikoak eguzki ta euriz onduten ezpa-dauz.

—Antziñeko euzkotarak ibai-ertzetan eta basuan bananduta bixi ixan ziran, lenngo, luñezko ta zurezko etxetan eta gero afizkoetan.

IRAKURGAYA

Gogordopeko zelaitxo baten, garameta aundi batzuen urcan, solo eder narotuz inguraturik, bene benetako patxadan zegoan Zabaleta basefija. Bere alboetan amari gonetatik eutsika aurtxoak bezela, etxe nagusiari lotuta bestetxo bi agiri ziran: bata ogi edo artoa efitzeko labea, bestea abere janariak gordetzeko lekua ta auekandik ez ufuti, zerbait mendi aldera ta betegan, neguan ardiak igukitzeko elofa.

(«Garoa'tik»)



ENDARLAZA

ITAUNAK

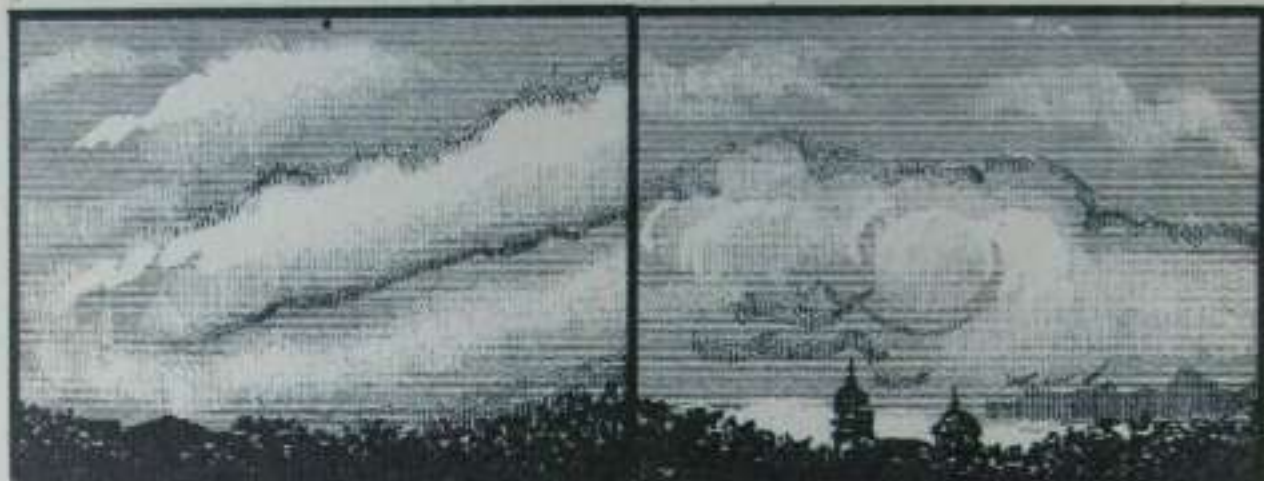
Zertzuk dira ba, basefijak edo basetxiak? — Zenbat atal (zati) izaten dauz basefijak? — Zer izaten dau inguruban? — Zelan ereisten deitsogu luña landuten daunari? — Nolzkua da Euzkadi'n basetxia? — Etxeko andrea nori deritxogu?



LEGAZPIKO BASERIJA

II Ikaskaya

ODEYAK ETA LANUAK



Ikaskayen Begtradea.—Zaintzuk dira lufun-piluaak? —Eguna ala gaba da? —Tradoneko karpantoria nun da?

II.—Odeyak zahaidu dira.—Gaba da ta argitan dagoz odeyak.—¿Nok argi-egiten dautse?

IKASKAYA

—Baseñija edo basetxia eta
Luf gustija eguratsaz inguratuba
dago.

—Eguratsa, ibilijaz axea
sortzen da.

—Axea, eguratsaren igidu-
ra da.

—Axeak ekafi ta eramaten
dauz, eguratsan sortzen diran
estalki zuri-beltz batzuk. Estalki
zuri-beltz ofeik odeiyak dira.

—Odeyo, eguratsan urutitxo zinzilik dagon ur-lufun pilua da.



URJAUSTIA

—Lañua, lur-gan eta itsas-gañean dagon ur lufuna da.

—Odeyak eta lañuak ur-tantoz eraltzen dira; odeiak ur-tanto mardulez eta ur-tanto txez lañuak.



ALASKA

odei (stratus), ipar-odei (zifus), ekaizpuru (ninbus) eta abar.

—Odei ilun, borobil eta pilatua txanbolin odeija (kumulos) da.

—Odei aritsu ta zuria ipar odeija (zifus) da.

—Bufuntzi-odei (stratus), odei malakatu da, gainka jaritako malefan agertzen dana.

Osertzean sortzen dan odei beltz eta iluna, ekaizpuru odeija (ninbus) da.



ALASKA

IRAKURGAYA

Martintxu'ren amak, sutan lapikua urez beterik imiñi dau babak egosteko. Ura berotu danian, lufuna lapikotik gorantz urteten asi da. Martintxu'k marmita baten estalki otz-samaña iminten dau-tso lapikuari ta beriala estalkia busti-busti ta tanta mardulak ixurijaz ikusten dau. Orixe jazoten da lufunak edo lañuak otzituten diranian.

ITAUNAK

Nundik sortzen dira odei ta lañuak? — Zelan sortzen dira odeyak? — Odeyak otzitu-ezkeru, gzer jazoten da? — Zenbat motako odeyak daude?

III Ikaskaya

EURIJA TA IBAYAK



Ikaskayen Begiradea.—Artzaña zetan dago? — Zenbat ardi dauz aldian? — Eguraldi ona ete-dau? — Os kirik (oñelakorik) ba-dauko? — Zelakuak?

II.—Zenbat ur-zulo ikusten dozuz? — Arkatxetatik urik jausten ete-da? — Iturburuba ikusten dozu? — Ibayak ikusten dozu? — Ibayak iturburutik sortzen da?

III.—Iturburutik sortu dan efekea ikusten dozu? — Ura nasa ala estu dua efekean? — Eta ibayan?

IKASKAYA

—*Eurijsa*, odejetatik tantoka jausten dan ura da.

—Eurijsen urak, batzuk lurpera duaz ta bestiak lurgan, lubaki, latsa ta efekeatxoetatik ibaira ta itxasora.

—Lurpera dijoazen urak batzuk lurak txukatzen dauz, ta bestiak lurpeko lubaki ta efekeatxoetatik, iturburuetara doiaz.

—*Itufia*, lurpetik ganera urteten dan ur-arijsa da.

—*Latsa* edo efekea eten-bako ur-ari medar ta estua da.

—*Ibaya*, eten-bako ur-ari zabal ta lodiya da.

—*Izaroa*, ibaya beste ibayan edo itxasoan sartzen dan lekuari, deritxogu.



URANTZU INGURUBAN

—*Ibai-irazkoba*, beste ibai nagusigoan (amaitzen) burutzen dana da.

—*Ubidea*, gizonaren eskuz egindako ur-bidia da.

—*Urzintzuta*, ibai, eteka ta lubakietako urak bereganatzen dauzan lufaldia da.

—*Ibafa*, ibayaren ezker-eskumako lufa da.



IRAKURGAYA

AGOIZ'KO INGURUBAN

Gure eñiko lufak sañitan curijak bustiten dauz, Jaungoikua'ri eskañak. Luf meiak doguz eta aldatzetan. Ofelako lufak ura ugari bialixaten dabe. Mendijak, zugatzez apaindurik egon diran bitartian, egafi aundirik eztabe gure lufak ixan, ezta ixango be Jaungoiku'ak gure mendijak zugatzez janzen ba-dauz.



BIDASOA IBAYA BEOBIA'N

ITAUNAK

Euri ja zer da? — Euri-urak nora duaz? — Itufia zer da? — Etekeu zer da? — Zer da ibaya? — Izaron zer da? — Zer ibai irazkoba? — Ubidea zer? — Zer da urzintzuta? — Zer da ibafa?



ORIO'KO IBAYA

IV Ikaskaya

MENDIJAK ETA ZELAYAK



URESTILA



Ikuskayen Begiradea. - Mendirik goratuena zein da? - Basetzerik ikusten da? - Zelayan ala aidatzian dago bidia?

II. - Mendi bizkafa nun dago? - Nun getija? - Nun oña?

IKASKAYA

- Lufaren tximuñ aundijak mendijak dira. Mendijaren zatijak oña, getija ta bizkafa dira.

- *Mendikate* edo *mendilefo* etenbako mendi-batza da.

- *Malua*, goiko mendiko zelaidia da.

- *Atia* edo *lepua*, mendi baten saietzetik, beste alderdira duan bidia da.

- *Zelaya*, bere alde gustijetan bafdiña dan luf-zatija da.

- *Basua*, zugatzez jantzitako luf-zatija da.



LEKUNBERI'KO MALUA

- *Mendatia*, bi mendi arteko, bide estua da.

- *Sutokarija*, krater deritxon zuloatik suba, kia ta autsa botaten dauzan mendija da.

IRAKURGAYA

Aizkofi-mendi-tontofetik ikusten dana, ezta beste iñundik gure Euzkalefi'n ikusten.

Mendijak, mendi anayak lenengo. Ernio ta Izafaitz, Aralaf ta Gorbea, Aino ta Atxu, Oiz ta Anboto, Mendoegi, Etxalar, Oiluz ta beste asko, iñoz ikusi eztiran antzera, luñ ta eñijen ganetik euren burubak jasoten dabezala, alkafi begira, uri aundi bateko eleiz-toñiak alkafi begiratzen dautsoen letxe; baso aundi zugatzez beteak gero: Otxabio, Elgea, Zaraya, Solube, Bizkargi, Andia, Belate ta nik eztakit zenbat geyago, denak ostro berde befijak zeruruntz jasoaz, Jaungoikoari eskeintzen jakon lorontzi eder baten letxe.

(Garoa'tik-itzulia).



MINTXATE'KO MENDATIA

ITAUNAK

*Mendijak zer dira? — Mendikatea? — Malua zer da? —
Zer da atia edo lepua? — Zelaya zer da? — Basua? — Men-
datea? — Sutokarija?*



ANBOTO'KO ARKATXAK

V Ikaskaya

ITXASUA TA ITXASALDIA



IKASKAYA

—*Itxasua*, ur gazi pilua da. Itxasua gustiz zabala ta aundija danian, itxasaldia (ozeanua) eristen dautsogu.

Leku batzutan 100 bat neufkiñeko be aldia dau, beste batzutan bala 9.000'kua be.

—*Itxasaldia*, itxasua ta lioia alkaftuten diran tokija da

—*Izadafa*, lioñan sartzen dan itxaso-zatiija da.



GETARI

—*Itxasataka*, lufalde-bitarteko itxaso-zati medafa da.

—*Ugartia*, alde guzūjetatik urez inguratuta dagon, luf-zatija da.

—*Lumutufa*, itxasuan sartzen dan luf-zatija da.

—*Ostugartia*, alde batetik ez beste gustijetatik, urez inguratuta dagon, luf-zatija da.

IRAKURGAYA

Itxasoko ur gazijak bein be eztagoz geldi. Aldi baten gora igoten dira, beste aldian bera jasten dira. Aldi bi oneri *izkora* ta *izpera* esaten dautsegu. Izperan, ondaftza zabalak ikusten doguz itxasaldian. Izkoran, bañiz, urak aitzen dabez ondaftzok. Itxasontzijak itxasate batzutan sartu-eziñik ibiltzen dira izperan, ur gitxi dabelako; izkoran bañiz, ezez sartu oi-dira.

ITFAUNAK

Zer da itxasua? — Itxasaldia zer da? — Izadafa zer da? — Itxasataka? — Ugartia? — Lumutufa? — Ostugartia zer da?

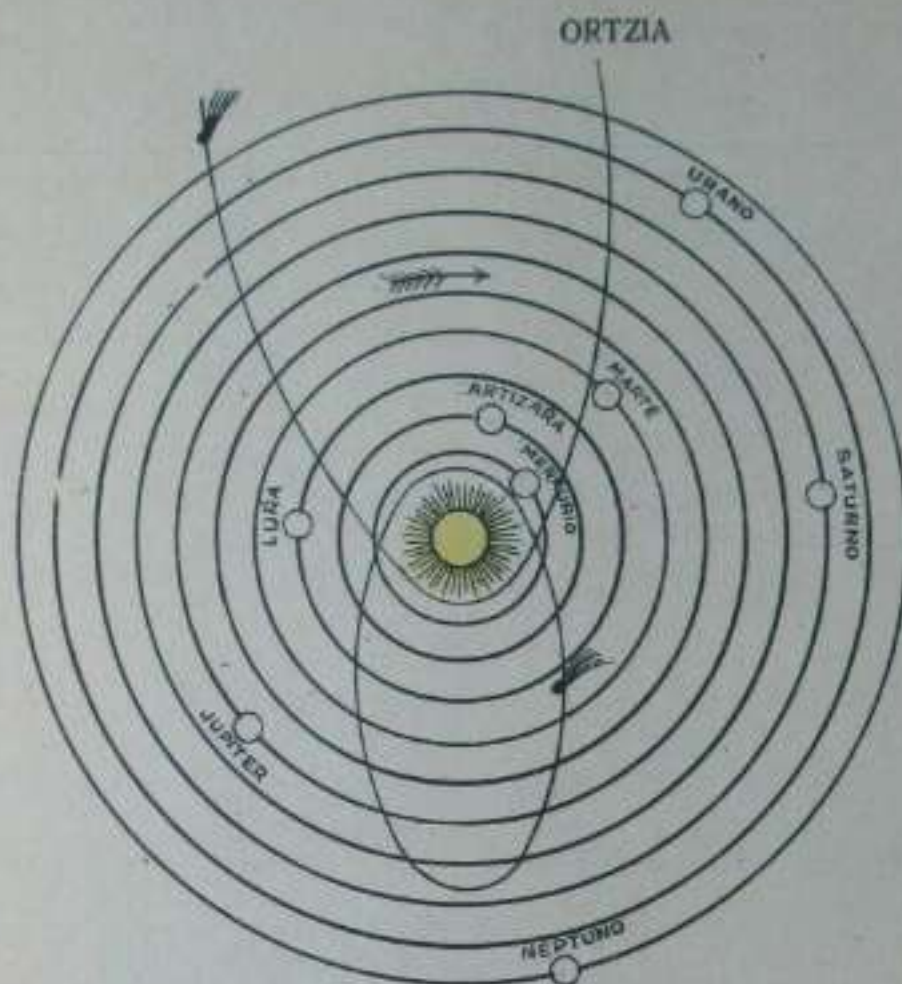


IZARO UGARTIA

JARDUNA

Itxasua, ur . . . pilua da. Izadufa . . . sartzen dan itxaso-zatija da. Lumutufa . . . sartzen dan luf-zatija da. Margoztu izadaf bat. Ugartia, alde gustijetatik . . . inguratuta dago.

VI Ikaskaya



Ikaskayen Begirada.— Zenbata eguzkijaren ixaf-belak.— Irakurri ixenak.— Zein ete-dago eguzkitik urutijean?— Zein urten?— Ilargija lur-inguruban dabilen ixaf-mutilla da.— Ze-lan ikusten dago?— Begira.

II.— Ilargijak lura bereganatzen daunian, lur-ga-fieko urak alde baten ari egiten dira ta beste al-dian jatzi. Azten diran al-dian izkora da, jasten diran al-dian, izpera.

IKASKAYA

— *Ixafak*, ozkarbijan agiri diran argi bixijak dira. Argirik eztaun ixafari ixafbela deritxogu. Lura ixafbela da.

— *Eguzkija*, ixafa da. Berak argi-egiten dauku ta berotzen gatu.

— Eguzkija ixafik andijena ezta. Beste ixaf asko andijaguak ba-dera.

— Eguzkija miloiterdi lura baño andijagua da.

— Eguzkijaren inguruban jira-biran dabil-tz 20/tzi ixafbel.



— *Ilargija*, *ixañbela* da. Argirik eztau berez, eguzkitik aítzen duana baño.



— *Ilargija* Luf-inguruban jira-biran dabil. Lufaren *ixañmutila* da.

IRAKURGAYA

Jaungoikua'ren algustitasuna zeru goyan baxen argi inun eztozu ezautzen. ¿Nok zenbatu *ixañ* gustijak? ¿Nok neurtu? ¿Nok ezagutu ofen bidiak? Asko dira ta ezтира nastuten, andi-andijak eta alkañ eztabe joten. Oñek egin eta zuzentzen dauzan Jauna, Algustiduna ixan bial da, egizko Jaungoikua.

ITAUNAK

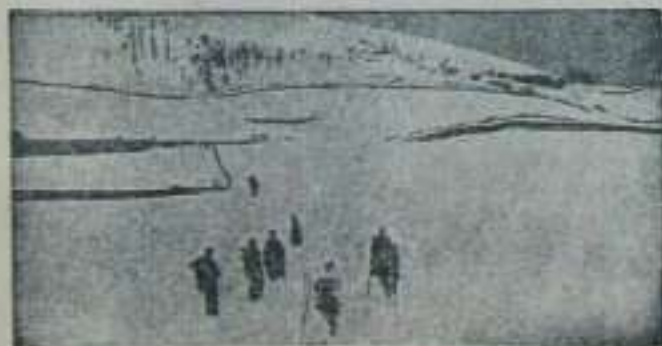
Ixañak zer dira? — Eguzkija ixaña ete da? — Eguzkija ixañik andijena ete-da? — Lufa baño txikijagua ete-da eguzkija? — Eguzkijaren inguruban ixañik ba-ete-da? — Ilargija ixañbela al-da? Ilargija geldi ete-dago?



EGUZKI ALDIAN

JARDUNA

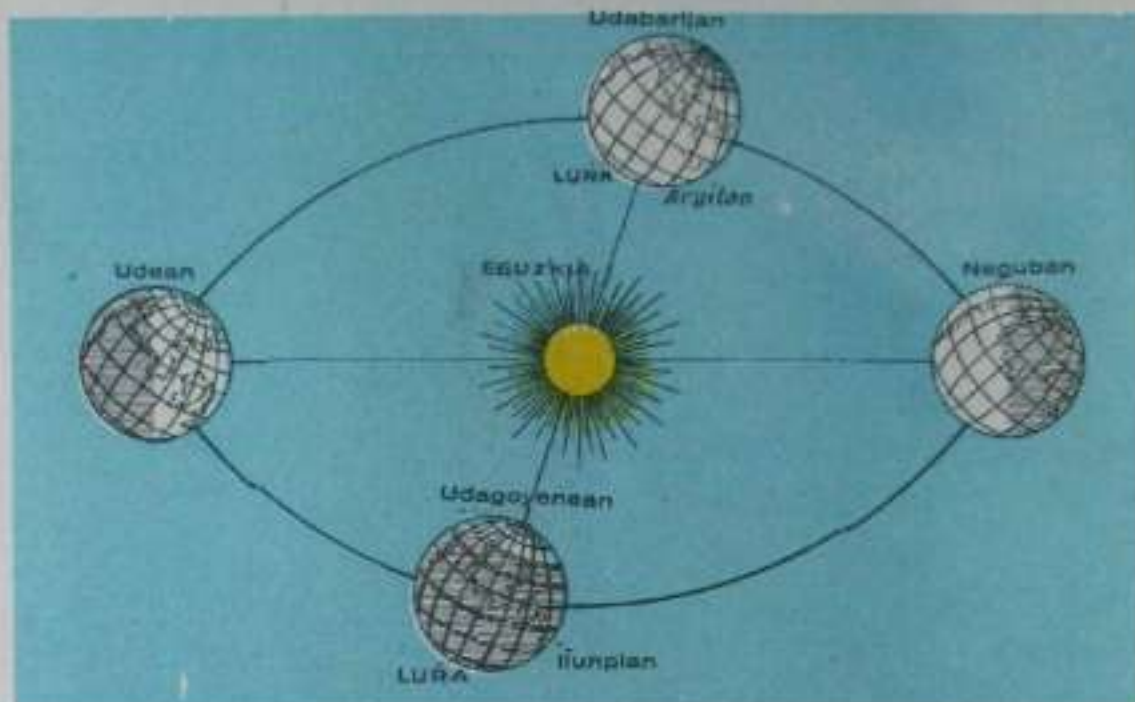
Eguzkija . . . da. Eguzkija lufa baño . . . da. Eguzkijaren inguruban . . . ixañbel dabiltz. Luf-inguruban . . . dabil. Ilargijak argirik eztau, baña . . . aítzen dau. Ilargijaren gora-berak . . . dira. Berua . . . sortzen da.



BERASTEGI NEGUAN

VII Ikaskaya

LUFA TA BERE IBILKETAK



Ikaskaya Begiradea. —Lufa bere ardatzaren jiran eta eguzkijaren inguruban dabil. Lau alditan ikusten dogu. —Zein alderdi joten dau eguzkijak? — Eguzkijak joten eztaun aldtian gaba da. —Irakufi urteko aldtjak. —Lufa ardatzaren jira-biran dabil. Zati baitzian gaba da.

II.—Eguzkija nun da? — Eskumatara ala esketetara dauka mutilak?

IKASKAYA

—Lufa, gu bixi garan ixaribela da. Lufa ezta zelaya, biribila, ufesagaf edo laranja baten antzekua baño. Ofegatik, itxaso-osertzian itxasontzijaren beko aldia eskutetan da lenengo, ta gero goiko aldia, ez dana batera. Elkano getariaf azarajak, orain 410 urte, itxasoz lufa inguratu eban. Orixe egin eban lenengua, bera ixan zant.



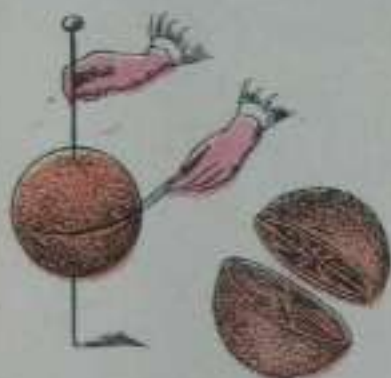
Zilbofetik beste alderafio ufesagafari (laranjari) ofatza saftzen ba-dautsogu ta ofatz onen jira-biran ibiltten badogu, ardatzaren jira-biran dabil. Onelako ofatzik edo ardatzik barik, bere buruaren jiran dabil lufa, baña ardatz baten jira-biran lez. Irudizko ardatz onen burubai, ardatz-burubak (poluak) deritxe: Ipañaldeko ardatz-buruba eta egoi-aldeko ardatz-buruba.

Lufaren biribila erdi bardin bitan zatituten ba-dogu, ufesagaf onen itxuran, zati bakotxa biribil-erdija da, goikua ipañaldeko biribil-erdija ta bekua egoi-aldeko biribil-erdija.

Biribil-erdi bijak alkat joten dabela ezaften ba-doguz, ikuskayaren eraz, erdiko leño obo ori, *Ekuador da*, Lufeko leño obo andijena.

Ardatz-buru batetik bestera duazan leño obunak, *eguberdi-leñuak* dira.

—Lufa era bitan dabil: bere ardatzaren jira-bitan eta eguzkijaren inguruban.



—Lufak ardatz-jira-bira 24 ordutan egiten dau. Lufak, eguzkijaren inguruban bira-egiten, urtebete biat ixsten dau.

—Urriak lau aldi dauz: *Udabañija*, *Udea*, *Udagoyena* ta *Neguba*.

—Ortziak lufagaz joten daua dirudijan leñua, *oseftza* da.

—Lufak lau alde dauz: *Sofkaldia*, *Sartaldia*, *Egoi-aldia* ta *Ipañaldia*.

IRAKURGAYA

Urriaren aldiak lau dira. Udabañijan, lorez apaintzen dira gure landak eta bedaftzak; zugatzetan orñjak azten dira, ta txorñjak txio-txio euron abijetan abestuten dabe. Menditik bera, erekatxu garbijak mur-mur leunetan jausten dira. Udabañija, bixitza bañija ta lufeko ixaki gustijen pizkundia da.

ITAUNAK

Lufa zer ete-da? — Lufa zelai-zelaya da? — Zer dira ardatz-burubak? — Zer Ekuadorea? — Zer da eguberdi-leñua? — Lufa geldi ete-dago? — Zenbat osti biat ete-dau lufak bira osua egiteko? — Eta eguzkijaren inguruban? — Urriak zenbat aldi dauz? — Zer da oseftza? — Zenbat alde dauz lufak?



VIII Ikaskaya

LUĖKO ITXASUAK ETA LUĖALDIA



Ikaskaya Begirata —LuĖa bere biribilian —Zeintzuk dira luĖaldiak? —Zein itxasua? —Liofa ala itxasua da andijena?

II.—LuĖa biribila da, baĖa bere zatĖjak ikasteko, zapi baten antzera zahalduta ikusi bĖar dozu.—IrakurĖ luĖaldien eta itxasuen izenak.—Gure erĖja gurutz gurĖjan dago, Europa'ren ezkealdian.

IKASKAYA

—LuĖ-azalaren iru laurenak urez estalduta dagoz.

—LuĖeko Itxas-andĖjak bost dira: Itxasandi Barea, Atalan Itxasandia, Indiko Itxasandia, Ipafaldeko Itxasandi Ixoztuba eta Egoi-aldeko Itxasandi Ixoztuba.

—Ludiko luĖaldiak bost dira: Euro-



DONOSTI'KO ONDARTZA

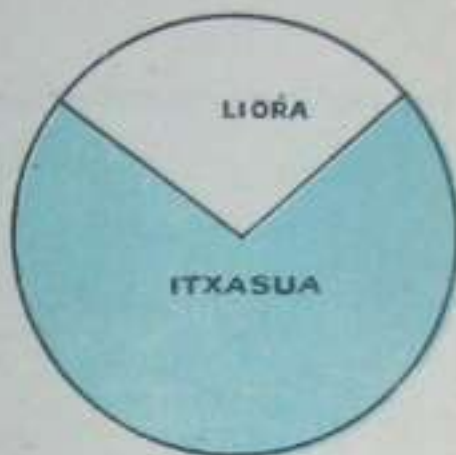
pa, Asia, Apirka, Amerika ta Ozeania. Euzkadi, Ipafaldeko biribil-erdian eta Europa'ko ego-aldian aurkitzen da.

IRAKURGAYA

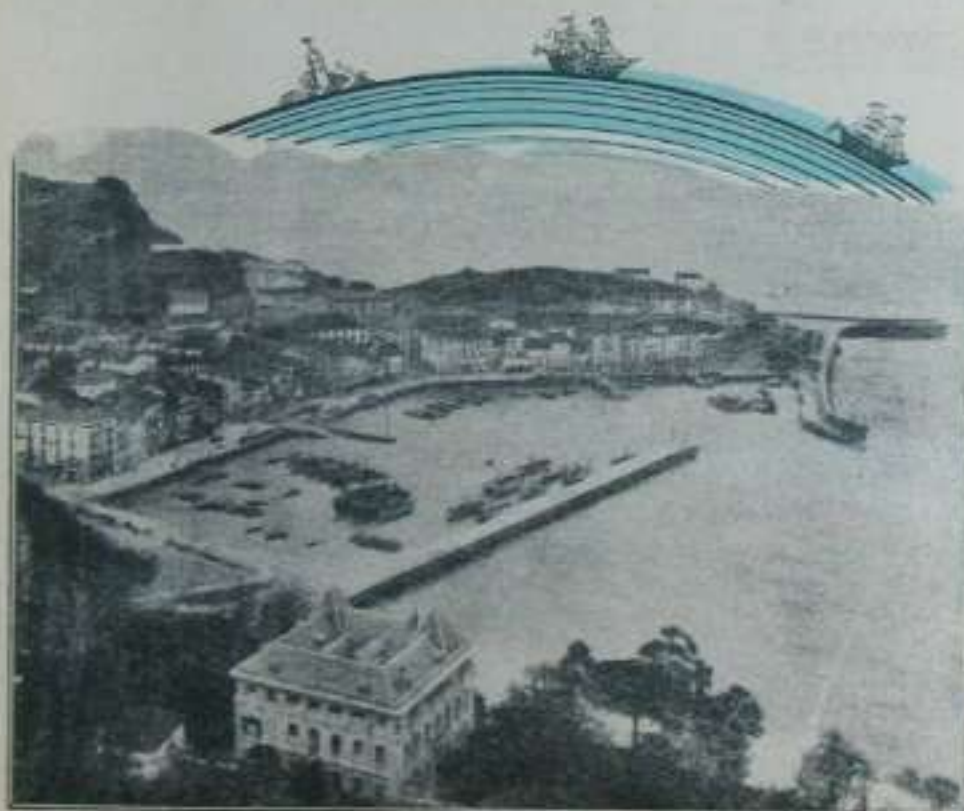
Luza biribila da-la esan dogu, baina, bere zatijak obeto adirazoteko, zapi baten itxuran zabaldu daigun. Zelako irudija aituko ete-dau? Oi ikusten dozu irudija margoztuta.



LURA



Itxasua dan zabala ederto ikusi daikezu: irureun miloi ta erdi aneurkin lauki (kilometro kuadrado) dauz. Litorak, miloi ta erdi bakarrik. Europa'n ezekijen Amerika zanik bere, ta Kolon itxas-gixon argijak aurkitu eban. Euzkotafak lagun-egin eutsoen lan onetan.



LEKEITIO

ITAUNAK

Zelan aurkitzen da ludiko luñ-azala? — Itxaso andijak zeintzuk dira? — Ludiko luñalde andijak zeintzuk dira? — Euzkadi nun aurkitzen da?



IX Ikaskaya

EGUTAROA TA ABENDAK



Ikaskaya Begirdea. — Lufa biribid onen antzekua da. — Lufak nun dau Iparaldia? — Nun Egoaldia? — Erdiko letuan zer dago?

II. — Zurijaren ulia haitzaren antzekua ste-da? — Expan andijenak nok dauz? — Eta nok begi txikijenak?

IKASKAYA

- Beruak, otzak eta eurijak *egutaroa* softzen dabe.
- Egutaroa iru motakua da: *berua*, *epela* ta *otza*.
- Egutaro beruen eñjak Ekuadore'ko ta ingurubeta-

ko eñjak dira. Eguzkijak zuzen jotzen dauz eta lufak legoñak dira ta nafu balztunak, gixonak. Alde oni *bero-alde* deritxogu.

— Ekuadore'tik goruntz eta beruntz eguzkijak ziafetara jotzen dau lufa ta alde ofek epelak dira. Euri andijak jausten dira *epel-aldian*. Gu goiko epel-aldian bixi gara.

— Gorago juanda, ardatz-buru-aldian, egutaroa oso otza da. Bertako liof ta itxasua geyenetan ixoztubak aurkitzen dira. Basorik eztago ta lufak ezta ezer emoten. Au da *otz-aldia*.

Axiak, Iparaldekoa, *ipar-axia*. Egoi-aldekoa, *egoi-axia*. Sorkaldekoa, *eguzki-axia*. Ofexek dira axerik nagusijanak.

Gixon Gustijak soin baidintsuba dauke, baña ez baidifia nafuaren margua. Abendak dira rafu zuridunak, oridunak, gofidunak eta balztunak. Nafu zuridunak dira ugarijenak, bata auferatubenak bere.

— Uskuñza (Erlifia) era bikua da: Jaungoiko bategan zifistuten da-



NAPAR
SEGALARIJA

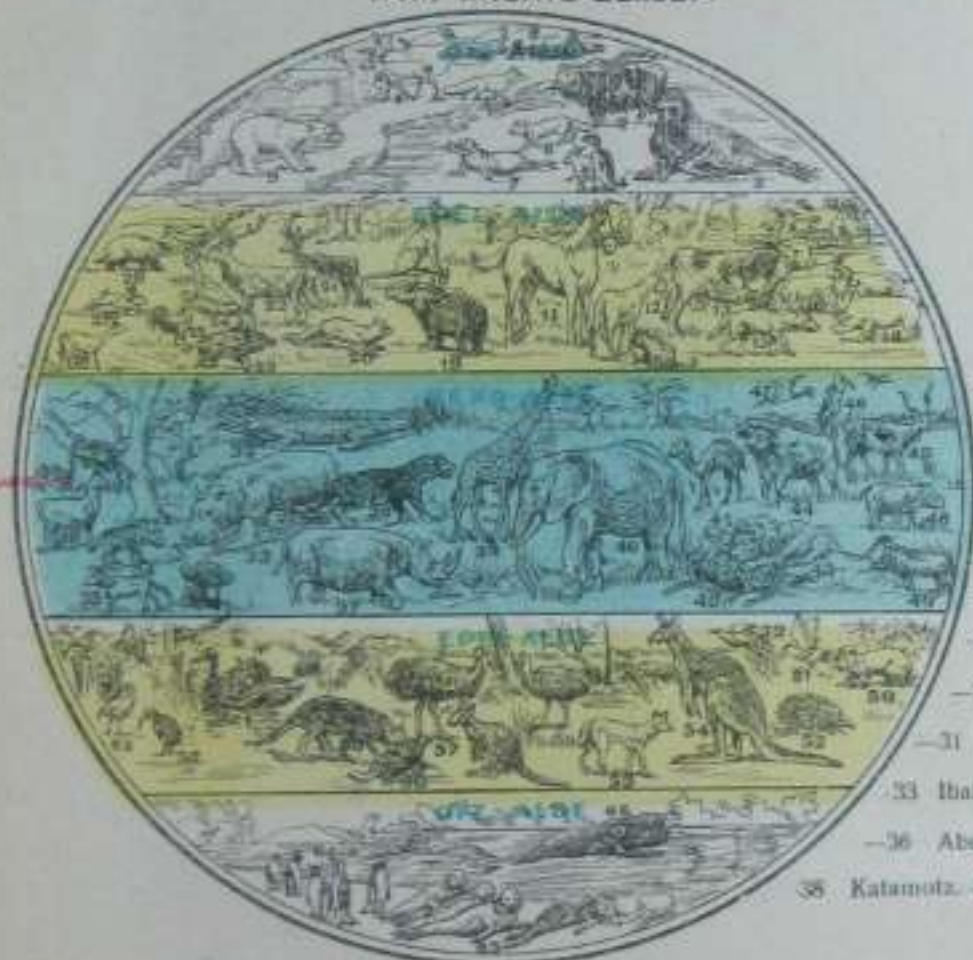
benena ta Jaungoiko askogan zifistuten dabeneña. Kistafak Jaungoiko hategan zifistuten dogu, Kisto gure Jaungoiko egizkuaren Semiak erakutsi euskun letxe.

IRAKURGAYA

Lufeko alde ixotzubeñan gixaki gitd bixi dira. Lufak ezin ezer emon daikie, urte osuan edurez ta ixotzez estalduta dagoz-ta. Lufalde oneitako gixon-emakumiak eztabe eguzkirik ikusten

- 1 Axerija.—2 Usaidan-ari.—3 Itsas-elephantia.—4 Martiña.—5 Erbi.—6 Otsu urdin.—7 Itxas-txakur.—8 Izotz-orein.—9 Artz-zuri.—10 Txakur.—11 Zaldi.—12 Aslo.—13 Bei.—14 Katu.—15 Otsu.—16 Ardi.

IPAR ARDATZ BURUSA



- 17 Aunza.—18 Txefi.—
19 Artza.—20 Axeri.—
21 Orlatz.—22 Orein.—
23 Basturde.—24 Antzar.—
25 Oñar.—26 Basauntz.—
27 Erbi.—28 Azkon.—
29 Paitte.—30 Suga.—
31 Lama.—32 Kokordilo.—
33 Ibaizaldi.—34 Iena.—35 Oriz.—
36 Abesturuz.—37 Adarbakar.—
38 Katamotz.—39 Jirapa.—40 Elepante.

EGO ARDATZ BURUSA

- 41 Gamela.—42 Lefodunzaldi.—43 Legui.—44 Basidi.—45 Ausnafiari.—46 Burio.—47 Kalan.—48 Tapir.—49 Apirka'ko suntaflaris.—50 Bonbat.—51 Karaknegasti.—52 Triku.—53 Fauma.—54 Kanguro andi.—55 Dinga.—56 Australia'ko zangotzu.—57 Emsen.—58 Kanguro.—59 Tilar.—60 Txorimutur.—61 Ate-beltza.—62 Apertix.—63 Lize.—64 Bala.—65 Itsas-txakura.—66 Zerol.

sei ilabetetan. Berualdeko lufak legofak dira, baña indaftsubak. Emen egiten dira *aketa* (kapia), *liñaberea*, *gozakija* (azukria) ta *ke-bedaña* (tabakua). Alde bakotxeko abere ta piztijak begiratu ikuskayetan.



BASETXIAN

ITAUNAK

Egutaroa zek egiten dau? — Zenbat eratakua da? — Zeintzuk dira eñ berornak eta zeintzuk otzenak? — Zein aldetan bixi gara geu? — Zenbat motako axiak dira? — Zenbat abenda-motak? — Eta Uskurtzak? (Erijiñoñuak). — Zein da gure Uskurtza?

BIGAĀREN ZATIJA

EUZKADI - LUTELESTIJA

X Ikaskaya

EUZKADI



Euzkadi gure abefija da. Europa'ko sartalde ta egoi-artian topetan dogun Euzkadi'k bijotz haten itxurea dau.

Lut-azala—Euzkadi'ko lut-azala moia bikna da. Ipañaldian eta erdijan oso zimufa edo zaka-fa, mendiz josija, ta egoi-aldian, laba. Egoi-aldeko lugiñak (baseritafak) makiñaz iufak erabilten dabez, zelayak diralako; ez olun ipañaldekuak, zakañak diralako.

Egutaroa.—Egutaroa ezta berdiña Euzkadi gustijan. Ipañian, bustija ta epela da. Egoi-aldian, bafiz, udañ berua ta legoia; ta neguban otza.

Euzkadí'ren zatifik.—Sei zati edo efki daukoz Euzkadik: Bizkaya, Gipuzkoa, Araba, Laburdi, Zuberoa ta Napáfa. Baña Napáfa'ren zati bat France'ri eratsita dago ta bestia España'ri. Esan leike, ba, saspi efki dauzala.

Mugak.—Euzkadik, ipafaldian Bizkai'ko itxasua ta France dauz (Adur-ibaya, Landes ta Bearne). Egoi-aldian Ebro-ibaya ta Aragon. Sofkaldian, bañro, Aragon beta, France; eta Sattaldian, Santander ta Burgos.

Itxasaldia.—Bizkai-itxasuak Euzkadí'ko lufa bustiten dau Bayona'tik asi ta Bizkaya'n Muskes'en alderaño.

Lumutufik luziena Matxixako da. Beste lumutuf nagusijak onexek dira: Iger, Ondañabi'n eta Katarife Deuna Lekeitio'n. Matxixako'tik Bayona'raño Bizkai-itxasua iñun baño luf-bañurago saitzen da Pasai'ko portuban.

Izadafak.—Izadaf bat Pasai'ko atia (portuba) da. Beste izadafak: Abra Bilhao'n eta Mundaka bere ixeneko efijan.

Afkatxezkuak dauz Bizkai-itxasuak here itxasaldiak. Oñatiño, Bialitz'en, Donostian, Zarautz'en eta Goriiz'en ondatza zabal-txukunak ba-daukoz.

ITAUNAK

Euzkadí zer da?—Zeln aldetan aurkitzen da?—Zeren itxurea dau?—Euzkadí'ko mugak zeintzuk dira?—Euzkadí'ko Itxasaldia, Lumutufak, Izadafak, ta Ondatza nagusijak zeintzuk dira?

JARDUNA

Gure aberija... da. Euzkadí'k... baten itxurea dau. Euzkadí'ko itxasua... da. Matxixako... bat da. Euzkadí'ko ondatzarik txukunenak... dira. Pasaya Bizkai-itxasoko... bat da. Zarautz... ondatza bat da.



OTXAGABI'KO DANTZARIJAK



ARALAR'KO
ARTZANA



UME
AGUREAK

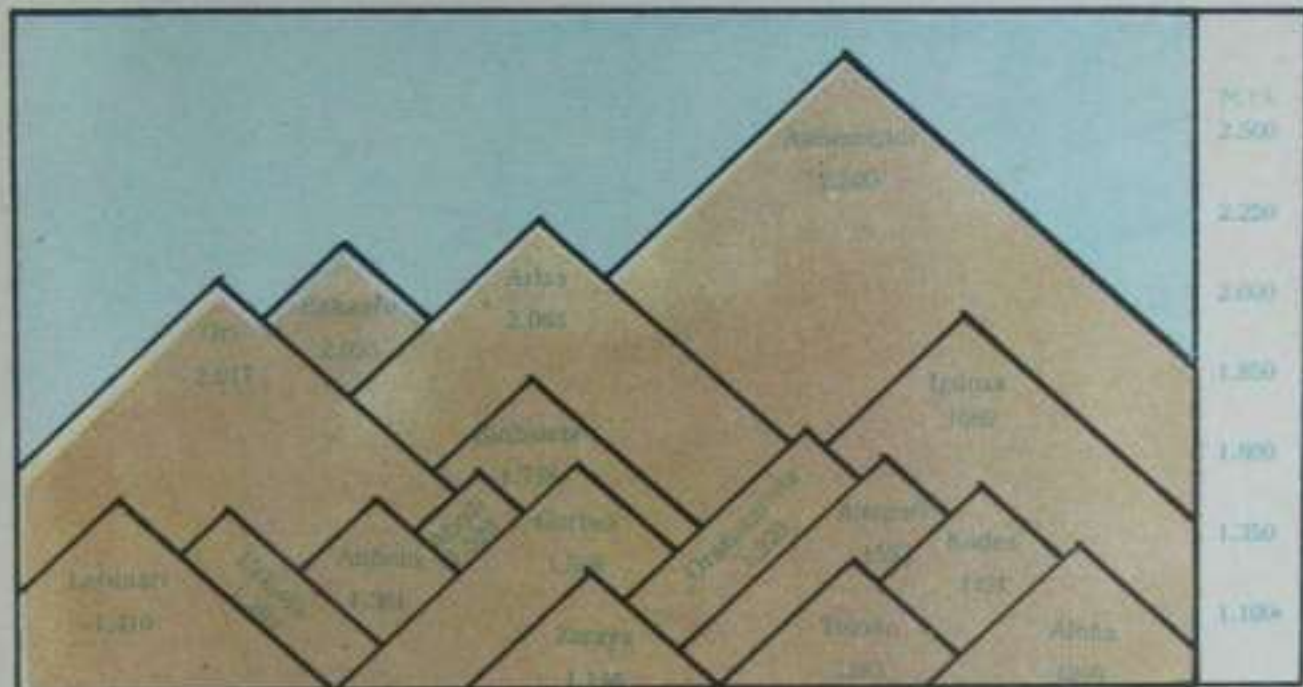
Mendileño nagusi onex ganera, adaf-itxurea daben beste mendi asko aufkitzen dira Euzkadi'n.

Napafa'n, sofkaletik saftalderuntz ikusten dogu Abo-di'ko basua, Ekaitra, Mandoegi ta Irumugañeta.

Gipuzkoa'n, Ernio ta Izañaitz eta Oñate'ko aran-ertzian, Aloña. Bizkaya'n, Oiz ta Ganekogofa. Araba'n, Andia'ko mendatza ta Kodes.



AYA'KO ARKATXAK



Zelayak.—Euskaleñi'ko zelairik zabalena Ebro-inguruban aufkitzen dira. Ipafaldian be, Bidasoa'z ta Auñamendi'z aruntz, Erobi'ko ta Aduñ'eko aranak. Erdijan, baña, Gazteiz'ko zelaya. Bizkaya'ek eta Gipuzkoa'k arantetan ezer askorik ezteuke.

ITAUNAK

Euzkadi'ko lur-azala zimuña ala zelaya da? — Ebro'ko ingurukuak zelakuak dira? — Euzkadi'ko mendileño nagusijak zeren itxurea dau? — Zeintzuk ete-dira mendi goratuenak? — Napaf'a'ko basuak zeintzuk dira? — Euzkadi'n bai-ete-dago aran zabalik? — Nun dira zabalena?

JARDUNA

Euzkadi'ko lur-azal geyena . . . da. Ebro-ibayaren aldietan lurak . . . dira. Napaf'a'n dagoz mendi . . . ta baso . . . Gipuzkoa'ko mendirik jagijena . . . da. Araba'ko mendi goratubena . . . da. Euzkadi'ko basorik andijena . . . da. Aran zabalena, . . . arana da.

XII Ikaskaya



Euzkadi'ko ur gustijak itxaso bitara duaz: Bizkai'ko itxasora ta Ebro'gaz Lufaiteko itxasora.

Bizkai'ko itxasorakuak ibai motzenak eta bixijenak dira, baretzeko astirik eftzen eztabelako. Lufaiterakuak, bafiz, luziaguak, zahaliaguak eta hariaguak.

Bizkai-itxasorako ibairik nagusijanak dira: Adur, France ta Euzkadi'ren mugan; Lapurdi'n Efohi, Gipuzkoa'n Oria ta Bizkaya'n Ibaizabal. Orduña'n (Bizkaya'n) sortu ta Arabatik bafena Nerbion ihaya.



TUDELA (MUSKARIA)
EBRO IBAYA

Adur-ibaya.—Landes (France) eta Lapurdi'ren mugan, Bizkai-itxasuan sartzeako, artzen dau Bayonan Erobi-ibaya.

Erobi-ibaya.—Erobi-ibaya Napafa'ko Esterenzubi'ko mendi-ofietan saitzen da. Iru efeka sendo bidian aftu-ondoren, Ustaritz'eko aran atsegingarrian saitzen da Bayona'ra juateko ta Adur'en bidez, itxasuan iltzeko.

Oria-ibaya.—Gipuzkoa'ko egoi-aldian, Adiran Deunaren atepian dauko iturburu bat. Agauntza ibai irazkofa Beasain'en artzen dau, Araxes ibai irazkofa Tolosa'n, Leizaran Andouin'en eta mendi bi-artetik itxasuan Orio'n saitzen da. Urjaustez, Gipuzkoa'ko ibairik aberatsena da.

Ibaizabal.—Bizkai'ko ibai nagusi bijak, Ibaizabal eta Nerbion, Aritz'en alkaftzen dira. Ibaizabal Anboto-mendiñan jayo ta Eloiño ta Durango'ko zelayetara jasten da. Lemona'n Afali'ko ibai irazkofa artzen dau ta Bilbao'n saitzen da Nerbion'egaz alkaftufik, Portugalete'n Bizkai'ko itxasuan saitzeko.

LURARTERAKO IBAYAK

Ebro.—Euzkadi ta Kastila-mugan. Santander'en soitu ta Napafa-aldera juaten da. Neguban asko azten da ta Napafa'ko ur geyenak artubaz ta zelayak ongafitubaz, Kortez'en isten dau Euzkadi.

Aragon-ibaya.—Ueska'n soitu ta Leire ta Xabier'ko mendaitz-artetik saitzen da Napafa'n. Ebro'ren ibai irazkoí-andijena da.

Arga-ibaya.—Aragon'en ibai irazkofa ixan-añen, Napafa'n bera baxen luzia da. Belate'ko atepian jayo ta Iruña'ra jasten da. Emen sañtaldernutz jotzen dau, gero egoi-aldera juateko, Aragon-ibayagaz Funes'en besakatzzen da.

Ega-ibaya.—Araba'ko itufijetan soñtuta, Kodes'ko mendatzapetik saitzen da Napafa'n. Lizafa bustiten dau ta Lerin'go zelaiditik Ebro'ra dua.

ITAUNAK

Zeintzuk itxasotara duaz Euzkadi'ko ibaya? — Bizkai'ko itxasorako ibayak zeintzuk ete-dira? — Erobi-ibaya nun soitu ta iltzen da? — Eta Oriá-ibaya ta Ibaizabal? — Lurarterako ibayak zeintzuk dira? — Aragon-ibaya nun saitzen da? — Ega-ibaya?

JARDUNA

Euzkadi'ko ibayak. . . itxasora duaz. Ibai luzienak. . . duaz. Bizkai'ko itxasuan iltzen diran ibayak. . . dira. Erobi-ibaya. . . saitzen da, ta. . . iltzen da. Oriá-ibaya. . . itxasuan saitzen da. Ebro'ren bidez Aragon-ibaya. . . itxasora dua. Iruña. . . ibayak bustiten dau.

XIII Ikaskaya

LUGINTZEA TA ABELGOÏRIJAK

BIZKAI'KO -ITXASUA



Ikaskayen Begirudea.— Nun aituten da garri geyena? — Nafara'ko lufak geyen ematen dabazan gauzak zeintzuk ete-dira? — Bizkaya'n eta Gipuzkoa'n artorik aitzen ete-da? — Sagara ta arbuja nun batuten dira? — Eta lasagara (patatea)? — Artua got-aldian ala be-aldian ikusten dozu?

IKASKAYA

Euzkadi'ko lufak mota bikuak dira: mendi-aldian luf miak; eta aldatzetan, zelayetan eta aranetan luf lodijaguak dira.

Mendi-aldian, ipafian, egutaro bustija ta epela da. Egoan, Ebro'ko aranetan, udan legoia ta berua, neguban otz-otza.

Mendi-aldian, artua, arbija, indabea ta sagafa batuten da batez-bere. Baso andijak nun-nai ikusten doguz ta ur-jauste bixijak be bai.

Auñamendi'tik beragoko aranetan garija, olua, lusagafa, matsa-ta ugari artuten da.

Artua, sagafa, garija ta matsa dira, ba,

Euzkadi'ko lufak emoten dauskuzan gauzarik ugarijenak. Sagafa ta artua Bizkaya'n, Gipuzkoa'n eta Lapurdi'n. Garija, lusagafa ta matsa, Napafa'n eta Araba'n.



BIZKAYA'KO BASERIJA



ARTA SOLUA

Abelgoijak.—Ogasunik Bizkaya'k, Gipuzkoak eta Laburdi'k abelgoijetan dabe. Artaldez Napaf mendiak aberatse-nak dira, bata zaldiz ta biofez be. Lusagafik onena Arabak dauka.

Basuak.—Basoetatik andijenak Ira-ti'kuak dira, Napafa'ko iparian; eta sailtaldian, bafiz, Urbasa'ko basuak. Bertan aretxa, artia ta lefa (piñua) ugari dago.

ITAUNAK

Zenbat mofako lufak dagoz Euzkadi'n? — Zelako egutaroa dau? — Zer emoten dau Euzka-di'ko lufak? — Zeintzuk ete-dira lufak ugarijen emoten dauzan gauzak? — Araba'n eta Napafa'n zer batuten da? — Basorik betienak nun dauz? — Zelako egufa jasoten da?

JARDUNA

Euzkadi'ko lufak, mota . . . dira. Mendi-aldian egurasti . . . da. Eta Ebro'ko aranetan . . . Mendi-aldian artua . . . artuten dira. Euzkadi'ko lufak ugarijen emoten dauzan gauzak . . . dira. Baso betienak . . . doguz. Abelgoijak eta artaldiak dira . . .

XIV Ikaskaya

LANGINTZEA TA SALEROSKETEA



Ikaskayen Begirada. — Bilbao'ko olatan zer egiten da? — Gazteiz'en, bafiz, zer? — Ardaia nun egiten da? — Itxasaldian zer ikusten dozu? — Txapel-ola andijenak nun dira? — Abasketarenak nun? — Laburdi'n eta Benaipara'n zelako olak dira?

IKASKAYA

Lurpian Euzkadi'k dauzan ondasunak, burdiñezko miak eta arobijak dira batez-bere.

Burdiñezko miak. — Bizkaya'n doguz burdiñezko me ugarijenak. Erbestera asko saldu ixan da. Gipuzkoa'n be ba-dira, baña ez ainbeste, ta orain geldi dagoz.

Atxurdiñezko afobi geyenak eta onenak Gipuzkoa'n dira. Aftxipiko atxurdiña, Efenderia'n, onenatarikua da. Itsasondo'n, afbelezkuak dira. Aspaltozkuak Araba'n.



ISABA - ERONKARRI'KO GAZTAYA
EGITEN

— *Gatza*, Araba'n geyena aftuten da ta zeozet Gipuzkoa'ko Gatzagan.

Olak. — Europa'ko latefijetako olak baxen gora dagoz Euzkadi'ko olak. Langintza geyena ta indar-tsubena ipafaldian da. Egoi-aldian, lugintzeari geyago jafaitzen yako. Burdin, ingi (papel) ta eunezko olak dira nagusijenak.

Burdin-olak. — Bilbao'n Nerbion-ibai-eskuma-eskefaldian burdiñezko ixontzijak (bapofak), burdin-

bidiak-eta egiten dira. Burdin-ola nagusijak onetxek dira. Gero Gipuzkoa'ko Afasate'n, Eiba' en eta Beasain'en; Gazteiz'en eta Iruña'n lufa lantzeko tresnak egiten dira; zur-olak, Napaña'ko Aoz'en ta Olatzagutia'n.

Eunezkuak, Bergara'n, Efenderia'n, Tolosa'n eta Balmaseda'n. Ingi-olak (papel-olak), Oroz-Betelu'n, Tolosa'n, Efenderia'n eta Ernani'n.

Beste gai askotako olak daukoz Euzkadi'k Bizkaya'n, Gipuzkoa'n eta Napaña'n batez-bera.

Ur-jaustetan, ugaritsubena Gipuzkoa da, baña ur-jausterik indaitsu benak Napaña'k dauz irati-basuan.

ITAUNAK

Zelako ondasunak dauz Euzkadi'k lufpian? — Bizkaya'n zein motako miak dira? — Euzkadi'k ola asko dau? — Burdin-ola andijenak nun dira? — Eguñ geyena nun biltzen da? — Napaña'k ala Gipuzkoa'k daukoz ola geyago? — Ixontzijak nun egiten dira? — Eta gatza nun bildoten da? — Ean eta ingi-olak nun doguz?

JARDUNA

Bizkaya'n doguz... miak. Bilbao'n egiten dira... ontzijak eta Eiba' en... olak dagoz. Azkoiti'n... egiten dira. Tolosa'n... egiten dira. Gazteiz'en lufa lantzeko... egiten dira. Aoz'en basoetatik... asko ataraten da. Irati'ko ur-jaustiak... dira.

XV Ikaskaya

BIDIAK

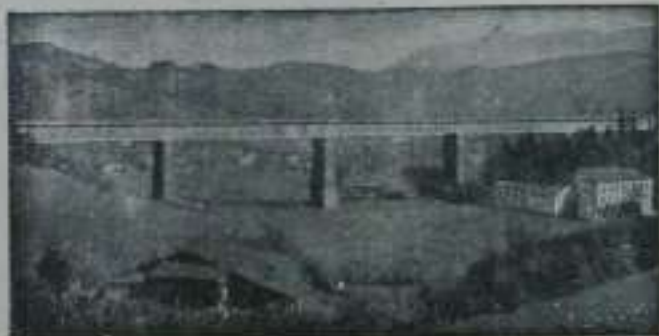


IKASKAYA

Alkaren barriak jakiteko ta alde bate-tik bestera juateko bidiak biarlek dira.

Bidiak dira: liofetikuak, uretatikuak eta aidetikuak.

Liofetikuak dira burdinbidiak eta bi-txabalak.



ORMAIZTEGI'KO ZUBIYA



UROLA'KO BURNI-BIDEA

Euzkadi'k bere lufalde-erdija zimufa ixan-afen, bide on asko daukoz.

Burdinbide nagusijak dira:

Miranda'tik Endaya'rañokua:

Miranda'tik Bilbao'rañokua:

Altsatsu'tik Barcelona'rakua:

Onak dira nagusijen eta zer ibili geyago ixaten dabenak.

Donosti'tik Bilbao'ra:

Donosti'tik Iruña'ra:

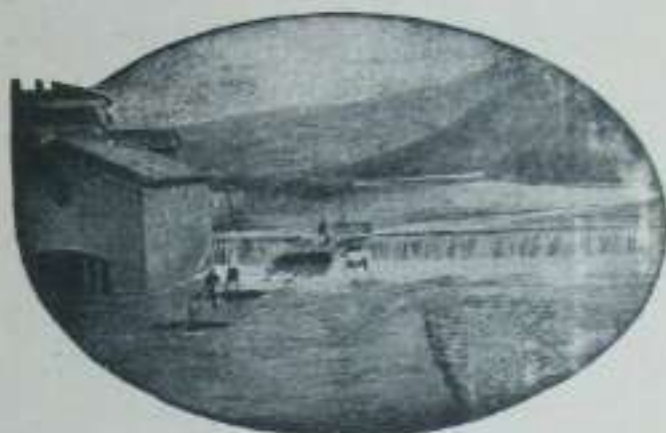
Gazteiz'tik Maltzaga'ra:

Bilbao'tik Santander'era:

Bilbao'tik Getxo'rakua ta Portugalete'rakua.

Beste burdinbide (bultzi) txikijaguak be ba-dira, batzuk bide zabalekuak eta bestiak bide estukuak. Bultzi batzuk tximistindafez ibiltzen dira.

Bitxabalak. — Euzkadi'ko bitxabalak (bide barrijak) txukunak dira: mendirik mendi joaten diranian baxen txukunak ibafetan eta aranetan ixaten dira.



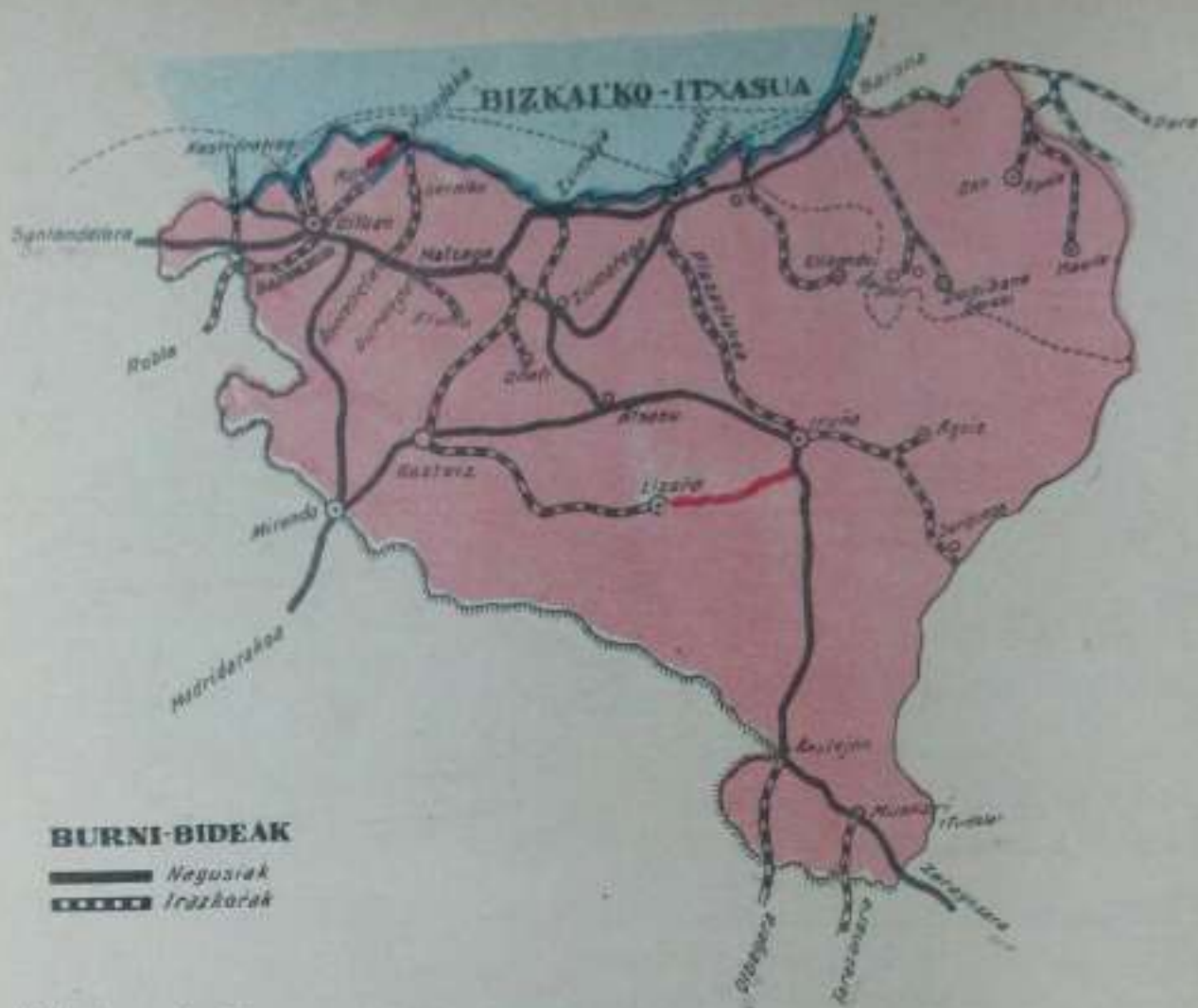
ERONKARI - *ALMADIAK*



ZARAUTZ-KO BIDE ZABAL BAT

Uretakiko bidia
— Itxasate batetik bestera urontzietan be aldaten dira gixonak. Bilbao'tik eta Pasaya'tik urontzi andijak urteten dira Amerika'tara, Ingalaterra'ra ta beste efi askotara joateko.

Almadiak. — Napara'ko Ezka, Salazar, Irati ta beste ibai bidez, efi bate-



tik bestera «almadia» esan oi diran, enboñezko zergak aldaten dituzte. Ebro ibaieiz «almadia» onek Zaragoza'ra ta Lufarteko itxasura be juaten dira.

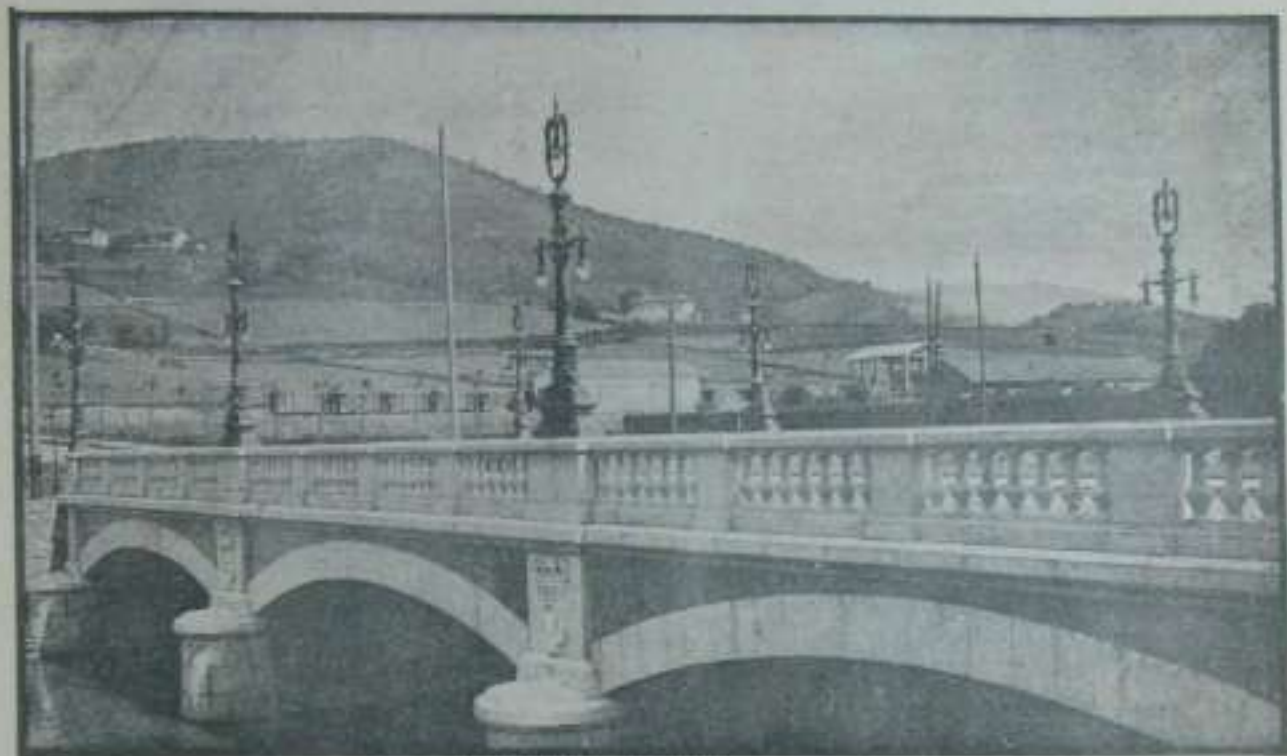
Ufutzikiña.—Alkafen bafijak jakiteko laster, ufutzikiña (telefonua) erabilten dogu. Ufutzikiñetan, Gipuzkoa baño auferago, efi gitxi ludijan (munduban). Berez dabilen ufutzikiña be Euzkadi'k laster ikusi euan, beste efi askok baño lenago. Bizkaya'n efi gustijetan dago ufutzikiña. Aribakua be etxe askotan ikusten da.

IRAKURKAYA

Aitzgoi'ko bizkafetik ikusten dana...; bidiak, alde askotan, indafaren indafez gixonak uri batetik bestera egin dituzan bidiak, or gorde ta emen agertu, an oker ta aruntzago zuzen, beti estu estu, danean zuri zuri, norbaiti ariletik erori jakon ari albañu luze baten tajuan; ta azkenez, gixonaren jakituri ta alizatearen erakutsirik andijetakoa, suburdi baltza bere burni lefotik lodi zikin bat opeta gauian afo afo daramala.—D. A.

ITAUNAK

Bidiak zetarako dira? — Zenbat eratakuak dira bidiak? — Buñdinbide nagusijak zeintzuk dira? — Bitxabal asko ete-daukoz Euzkadik — Ludijan zela ete-da auferatubenetako bat ufutizkiñetan? — Almadlak zer dira?



AZPEITIKO ZUBIYA

JARDUNA

Bidiak . . . motakuak dira. Buñdinbidiak . . . daukoguz Euzkadin. Donostiatik . . . bultzija (buñdinbidia). Miranda'tik . . . bultzija. Gipuzkoa'k bitxabal . . . daukoz. Ufutzikiña . . . eñi daneten da.

XVI Ikaskaya

EUZKADI



EUZKADI
(EUZKALERI)

- Eri-buruak
- Auzi-baruti
- x Luge-barutiak

Ikuskayen Begiradea.—Zenbat alditan bustitzen dau itxasuak Euzkadi? — Zeintzuk dira eri burubak? — Zein da ibai luzena? — Nafarroa'ko mendikaterik sendoena non dago? — Zein da Euzkadi'ko zatirik aundiena? — Itxasaldian ze erki arkitzen dogu? — Ibayak zenbat aldetara duaz?

IKASKAYA

Gure abefija Euzkadi (1) da; Europa'ko eri zafenetarikua ta aufenetarikua.

Euzkadi Ludi'ko Ipar-boronbil erdijan eta Europa'ko Ego-saftaldian dago.

—Euzkotarik kistaf beruak, ekandu garbikuak, lagi zafen zaliak eta oso langiliak dira.

(1) Euzkadi, Euzkaletia, Euzkaria, izen onek dauz.

Euzkotafen izkuntza euzkerea da.

Bixilagunak.—Euzkadi edo Euzkalefiak 1.324.375 bixilagun dauz. Azkeneko urtietan bere seme askok erbestera alde egin dabe ta afoztz asko sartu zaigu etxian.

Euzkadi'k sei zati daukoz: Bizkaya, Araba, Gipuzkoa, Napafa, Lapurdi ta Zuberoa. Lenengo lau zatijak Auñamendi egoialdean dagoz. Beste bijak, Napafa'ko beste zati bat gaz (Benapafa) Auñamendi'ren ipafaldian.

Ispastefa.—Bizkaya, Gipuzkoa ta Laburdi'k ispastefak daukez. Bixilagunak basetxietan eta eñjetan bixi dira.

Auñamendi-inguruban basefi edo base-



GERNIKA - ARITZ DONEPEAN

txe asko dira. Eñjak, bafiz, ibai-ertzetan aurkitzen dira. Auñamendi'ko egoi-aldian basetxe gitxi ikusten dira.

Erki bakotxa auzi-bafuti edo auzi-lufalde ta lege-bafutitan zatitzen da.

BIZKAYA

Euzkadi'ko eñirik ezagunena Bizkaya da. 2.197 aneufkin lauki (km.²) ta 450.000 bixilagun dauz.

Bizkaya'k sei auzi-lufalde edo bafuti dauz: Durango, Gernika, Balmaseda ta Bilbao'n iru auzi-lufalde.

Bizkaya'ko uri nagusija Bilbao da, Euzkadi'ko eñirik aundijen eta aberatsena. 150.000 bixilagun daukoz.



ORATI - IKASTOLA

Beste efi nagusijepak: Barakaldo 33.596 bixilagun eta Sestao 18.000 bixilagun. Bijak buñdin-ola andijak daukez.

Durango.—6.000 biztanle dauz. Donosti'rako bidian dago. Langintzan eta lugintzan jarduten dau.

—*Gernika*, bere ixeneko aranian dago, 4.577 biztanle dauzala. Euzko-taizentzako Aretz deun-maltagafija bertan aufkitzen da. Izkiñu-oiak beba-daukoz.

—*Balmaseda*, 3.486 biztanle. Kadagua-ibai-eskefetan aufkitzen da. Txapel-oiak eta beste langintzak dauz.

GIPUZKOA

Bizkaya ta Lapurdi-bitartian dago. 1884 aneufkin lauki daukoz. 300.000 biztanle. Euzkadi'ko efiirik menditsubena, baña bidietan auferatubena da.

Gipuzkoa'ko efi-buruba Donostia da, 75.000 biztanle. Itxasuriya da. Ondaitza txukun garbijak, eta etxe ederak daukoz.

Beste efi nagusijak: Irun (Urantzu), Eibar, Tolosa ta Bergara.



DONOSTI'KO URIA

—*Azpeiti*, 8.073 biztanlekua da; Inaki Deunaren jayotefija. Izafaitz mendijaren oñetan.



OTXAGABI'KO NESKATXAK

—*Irun (Urantzu)*, 15.253 biztanle daukoz. Mugaide uria. Gipuzkoa'ko zelai zabalenean.

—*Tolosa*, 10.920 biztanle. Len Gipuzkoa'ko uri nagusija ixan zan. Ingi, txapel, loki (kordel)-oiak ba-dauz, ta edefak euki be.

—*Bergara*, 9.292 biztanle dauz. Euzko-zaldunen efi-ja. Oski ta eunezko olak ditu.

—*Eibar*, 12.920 biztanleduna da. Izkiñu, txiñingutz olaetan-eta guztiz aberatsa.

—*Zarautz*, 5.000 biztanle daukoz. Udaldia igarotzen ozte aundia izaten dan uri polit eta liraña. Ondartza zabal ta edefa dau. Efedi edo muebiegintzan eñirik auferatuenetakoa.



ZARAUTZ'KO ONDARTZA

ARABA

Araba, Bizkaya ta Gipuzkoa'ren egoi-aldian aukitzen da. 3.044 aneurkin lauki daukoz ta 100.000 biztanle.

Araba'k, iru auzi-lufalde ditu: Gazteiz, Amuño ta Biazteri (Laguardia).

Uri nagusija.—Araba'ko uri nagusija Gazteiz da. 30.000 biztanle daukoz. Zati bitan dago zatituta. Zati zafa, tontol baten bizkañ ta gefijan, ta zati bafija zelayan. Gotzain (Obispo) jaunaren egotokija da.

Beste eñi nagusijak: Biazteri (Laguardia), Agurain (Salbatierra), Amuño-ta.

—*Biazteri*, eñi zafa ta edeftiz apanduba da. Ardana ona egiten da bertan. 2.076 bixilagun daukoz.

—*Agurain*, baseñitaren eñija. Lusagaf ta udarbi asko batuten da. 1.511 biztanle dauz.

—*Amuño*, 1.324 biztanleduna da. Miranda'tiko Bilbao'rako burdinbidian dago. Basetxe on asko dun eñija. Auzo askotan zatituta dago. Burdin olak dauz.

NAPAÑA

Euzkadi'ko eñirik aundijena ta lugintza ta edeftijetan aberatsena. Napañak 10.506 aneurkin lauki daukoz ta 339.000 biztanle.



BIANA'KO ELIZ-ATARIA

Napafa'ko efi-buruba Iruña da, Auñamendi'ko muna baten ganian. Antziñan Napafa'ko Efegen egotokija. Azkeneko urtiotan asko azi ta bafiztau egin da.

Napafa'k bost auzi-lufalde dauz: Iruña, Aoiz, Tafala, Muskaria (Tudela) ta Lizafa (Estella).



AEZKOA'KO EULEAK

Beste efi nagusijenak.—Muskaria (Tudela). Ebro-ibai-eskumaldian, luf emokofa dau. Oso aberatsa da; gozar (azúcar) ta urun-olak daukoz. 10.000 biztanle dauz.

—Lizafa (Estella), 10.000 biztanle daukoz. Txadon (elexa) ta antziñeko etxe ederez apaindutako efi ja da; gudaldijetan (gefetan) asko ikusija.

—Tafala, Zidakos-ibai-ertzian, barazki ta igalijetan (frutetan) ugaritsuba. 6.500 biztanle dauz.

—Korela, 7.000 biztanleduna da. Napafa'ko egoi-aldian aufkitzen da. Berakatz, igali, gari ta ardo onak daukoz.

LABURDI EDO LAPURDI

Auñamendi-ipafaldian dago Euzkadi'ko efi edef au. Laburdi'k 777 aneufkin lauki daukoz ta 111.516 biztanle.

Laburdi'n lau lagi-lufalde dauz: Donibane Loitzun, Uztaritz, Ezpeleta ta Bayona.

Uri nagusija.—Laburdi'ko uri nagusija Bayona da. Salerosi aundiduna berau, 30.000 biztanleduna.



ARAUNLARIAK DONOSTI'N

—Biafitz, Bizkai'ko itxasoko izpaste-fian dago. Udan afoz asko ixaten dauz busti-aldijetan.

—Donibane Loitzun, 6.702 biztanle dauz. Auzo polita dauko, Ziburu-ixena daukone. Bertan afantzale asko bixi dira.

—Uztaritz, 2.105 biztanle daukoz. Efobi-ibai-eskeraldian dago. Zelai atsegingarrian Jaupal-geyete (abadegeyete) bafija dau.



IDI-JOLASBILA

BENAPAÑA

Benapafa antziñeko Napafa'ren zatija da, Laburdi ta Zubero-artian aufkitzen da. 1.500 aneufkin lauki daukoz ta 41.000 biztanle.

Benapafa'k iru lufalde ditu: Aholdi,

Donibane Garazi (Saint Jean Pie de Port) eta Baigofi.

Uri nagusija. — Benapafa'ko uri nagusija, Donibane Garazi da. 1.700 biztanle daukoz, Afa-doi-mendijaren oñetan; antziñeko bufuketan gogof zigoñtuba.

Baigofi. — Efobi-ibai-eskeraldian dago. Opita-miak eta tximist-olak dauz.

Donapaleu. — Urjauste eta mokolo (txokolate) olak.

ZUBEROA

Napafa'ten eskumatara, Maule-ibayaz bustita. 817 aneufkin lauki (km.²) ta 25.380 biztanle daukoz.

Lagi-lufaldiak. — Maule ta Atafatz dira Zuberoa'ko lagi-lufaldiak.

Uri nagusija. — Maule da uri nagusija. 4.827 biztanle daukoz ta Uraitza (Saison)-ibayaren eskeraldian dago. Abafka ta abafketa-olak daukoz.



EÑONKARI - ATSO-AGUREAK

Atafatz (Tardets). — 1.191 biztanle daukoz, Maule'ko Egoi-aldian, Efetzu-mendijaren oñetan. Baso ikuskatijak dauz.

ITAUNAK

Zer da Euzkadi? — Zer erlijio dau euzkotafak? — Zenbat zati dauz Euzkadi'k — Bizkaya zer da? — Zenbat auzi-lufalde dauz? — Zein da Bizkaya'ko efi buruba? — Zein dira Bizkaya'ko efi nagusijenak?

Gipuzkoa. — *Gipuzkoa'ko lufa zelakua da? — Zenbat auzi-lufalde dauz? — Zein dira Gipuzkoa'ko efi nagusienak? — Zein efi buruba?*

Araba. — *Araba nun arkituten da? — Zein dira bere auzi-lufaldiak? — Zenbat biztanle dauz? — Zein da Araba'ko efi buruba? — Eta uri nagusienak?*

Napara. — *Napara zer da? — Zenbat biztanle dauz? — Napara'ko efi buruba zein da? — Zein dira Napara'ko auzi-lufaldiak? — Uri nagusienak?*

Lapurdi. — *Lapurdi nun dago? — Zenbat lege-lufalde dauz? — Lapurdi, Benapata ta Zabe-roa'ko efi burubak, zeintzuk dira?*



IRUGAÑEN-ZATIJA

I.—España.

II.—Luřeko Beste Erijak

XVII Ikaskaya

ESPAÑA



Ikuskayen Begiradea.—España'ko Iparaldeko itxasuan izuririk ikusten dozuz? —España'n ikusten diran ibayak zenbatu. —Zein da mendikate luziena? —Luñ-adarik luziena zein da? —Erdiko uria zein da?

IKASKAYA

España, Portugal'ekin, Europa'ko lufalde bat da, ta onen egoi-sahtaldian dago. Napafa, Araba, Bizkaya ta Gipuzkoa orain España'ren erkiak dira.

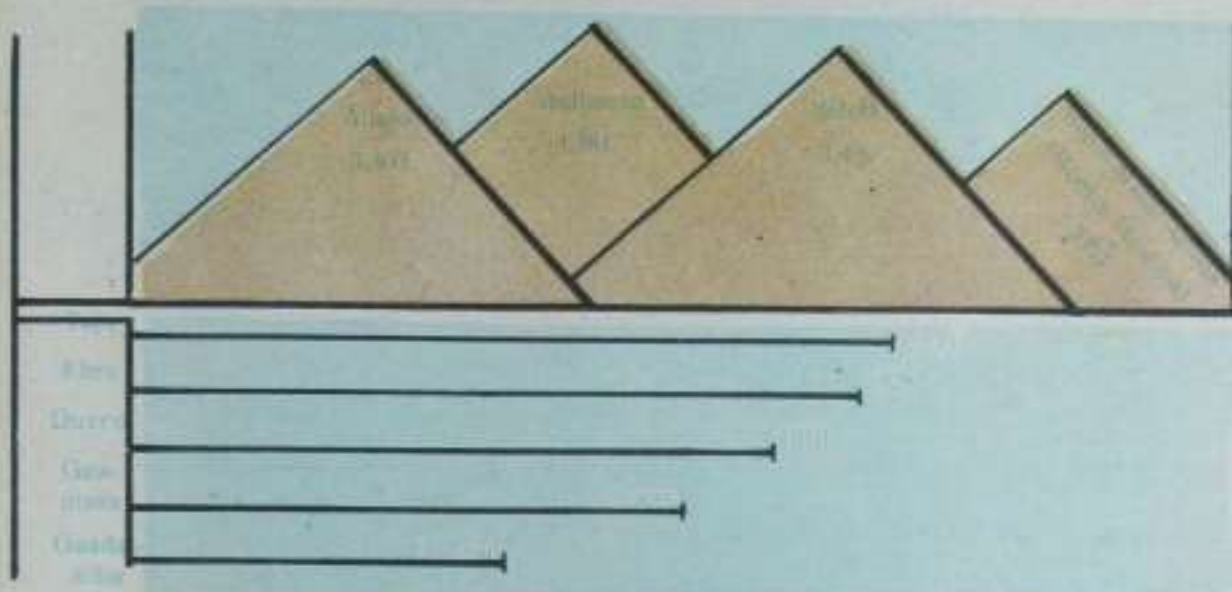
Egutaro ta Luñak.—Iru eratako egutarua dau España'k. Iparaldian, bustija ta epela. Erdijan,

udan berua ta neguban otza. Egoi ta Sofkaldian, berua udan, eta neguban epela.

Garija, igalijak, gaimelufak eta barazkijak ugari batuten dira.

España'k bel-nafu zabalduetako baten itxurea dau. Ipañaldian, zakaña ta menditsuba da. Erdijan, tañteka mendikatez josita dago ta mendikate onen artian, aran eta zelaidi-goi zabalak daukoz.

Mendikiak—Ipañaldian, Sofkaldetik Sañtaldera, Auñamendi'ko mendikatia. Ipañaldetik Egoi-aldera, Ibero-mendikatia.



Ibairik-nagusijenak.—España'ko ibayetarik nagusijenak, Atalan eta Lufarteko-itxasuetan sañtzen dira. Atalan-itxasandirako ibayak dira: Miño, Duero, Tajo, Guadiana ta Guadalquivir.

Lufarteko - itxasorakuak: Ebro, Segura ta Júcar.

Ugañtiak.—Lufarteko itxasuan Balears-ugañtiak dagoz. Atalan-itxasandian, Canarias'ko ugañtedija.

Itxasurijak.—Lufarteko - itxasuan: Barzelona, Balenzia, Malaga, nagusije-



BARCELONA - ITURIA

nak; Atalan-itxasuan: Kadiz ta Koruñā; Bizkaï'ko itxasora Santander, Bilbao ta Pasaya'k jotēn dabe.

Neufjak eta biztanllak. — 507.000 aneurkin lauki (km.²) eta 22.000.000 biztanie daukoz Espāñak.

Eñijak. — Espāñā'ko eñi-buru Madrid da, agintari nagusijen biztokija.

Uri nagusijenak: Barzelona, Balenzia, Sebīlā, Malaga, Zaragoza ta Bilbao dira.



BARZELONA

ITAUNAK

Zein aldetan dago Espāñā? — Zenbat aneurkin lauki daukoz eta zenbat biztanie? — Zenbat motako egutaroa dau Espāñā'k? — Mendikate nagusijenak zeintzuk dira? — Espāñā'ko ibaï nagusijenak zeintzuk dira? — Luñarterakuak zeintzuk? — Atalan Itxasandijan itzen diranak? — Itxasuri nagusijenak zeintzuk dira? — Eñi-buruba zein da? — Beste eñi nagusijenak?

JARDUNA

Espāñā... luñalde bat da. Gipuzkoa eta... menbian dagoz. Espāñā'k... bixilagun dauz. Ebro... itxasuan eta Tajo... itxasuan sartuten dira. Balears... itxasoko ugartiak dira. Espāñā'ko egutaro ipafaldian... da. Ipañaldeko luñak... emoten dabe. Espāñā'n gari... batuten da. Espāñā'ko eñiburuba... da.



XVIII Ikaskaya

EUROPA



Ikaskayen Begiradea.—Zenbat itxaso nagusi ikusten dituzu?—Ugarte aundiena zein da?—España'ko Ipafaldian zer efi arkitzen da?—Zein da lurterudi edo mapa'ko ibai luzena?—Mendikate sendocna nun da?

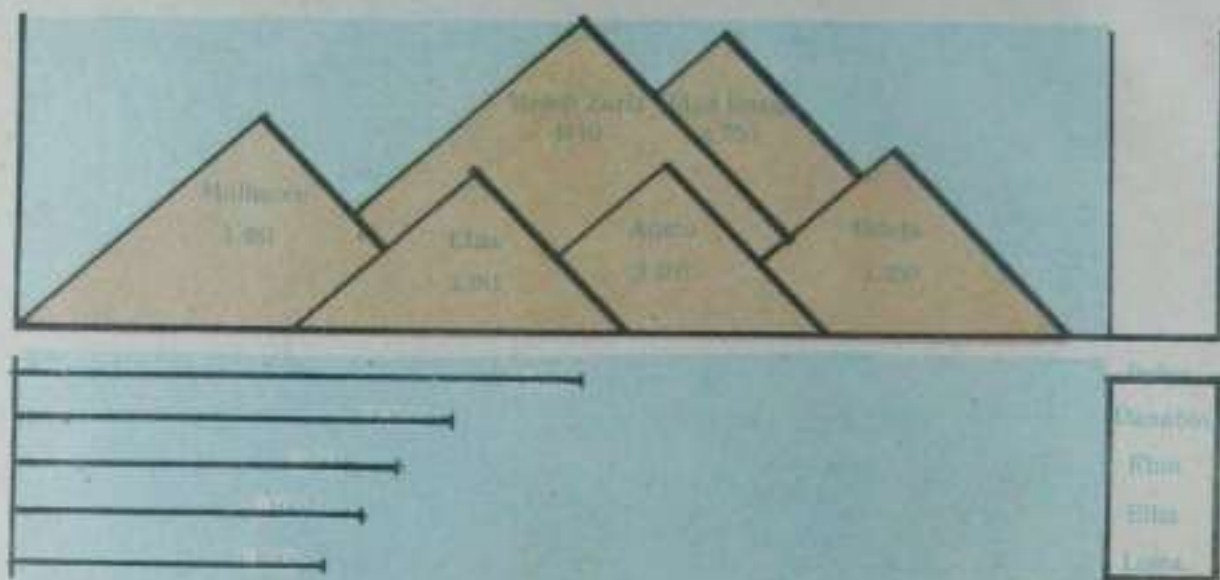
IKASKAYA

Lufeko bost zatletatik txikiena, auferatubena ta urijetan ugaritubena Europa da. Europa'ko

lufaldiak dira España eta France. Onein zatiak dira Euzkadi edo Euzkalefi.

Egutarua.—Egutarua oso desbardiña da. Ipafaldian ixaten da Itxasaldeko egutaro epel eta bustija. Sorkaldeko egutarua berua da udean eta neguban otza; eduf asko ixaten da. Egoialdian, uda berua da baña neguba epela. Ortze garbi ta urdiña dauko onek. Ufesagar, gaimelondo ta mastijak emoten dauz.

Neurija eta biztanliak.—10 miloi aneurkin lauki (km.²) Europa'k dauz eta 460 miloi biztanie, nafu zuridunak.



Luf-azala.—Zati andi bi daukoz: Ipafaldian, Alemania'tik aruntz Asia'raño atalezkua ta bestia mendizkua.

Europa'ko mugak.—Ipafaldian Itxasandi Ixoztuba, Sorkaldian, Asia eta Kaspio itxasua.



ALSAZI - LORENA IKASTETXEA

Egoialdian Lufarteko itxasua ta Itxaso Baltza, Sartaldian Atalan itxasandia.

Europa'ko lufaldiak eta ugartiak.—Eskandinabia, Europa'ko Ipafean; Egoan, Iberia, Italia ta Morea.

Ugarte nagusiak.—Zenbla Bafi,

Itxasandi Ixostuban; Islandia ta Britania, Atalan Itxasandian; Sedland eta Gotland, Baltiko itxasuan. Europa'n euri asko jausten dalako, ibai lodijak dira. Guztijak iru itxasotara duaz.

Ibai nagusijenak. — Bistula (Rusia'n), Rhin (Alemania'n), Loira (Franze'n), Tajo (España'n) Europa'ko ibai luziena Rusia'ko Bolga da.

Mendi nagusijenak. — Auñamendijak, España eta Franze artian; Alpe-mendijak (Suiza'n); Apenin-mendijak (Italia'n); Jura-mendijak (Franze'n); Bosgo-mendijak (Alemania'n) ta Ural-mendijak (Rusia'n).

Lugintza. — Garija batuten dabe Rusia'n, Rumania'n, Austria'n, Franze'n eta España'n. Igalijak ta matsa, Franze'n, España'n eta Italia'n. Afoza ta gozarkija, Egoi-aldeko lufetan.

Olak. — Ingalatefa, Franze, Alemania, Italia eta Beljika dira langintzean auferatubenak. Europa'ko bidiak, burni-bidiak eta urutizkiñak eñjen arteko salerosketa aberastuten dabe.

Europa'ko lateñi nagusijenak. — Ingalatefa, Franze, Italia, Alemania eta Rusia, eta aben eñburubak: Londres, Paris, Roma, Berlin eta Moskou.

Europa'ko beste lateñi berezkoyak. — España, Suezia, Noruega, Piniandia, Rumania, Dinamarca, O'anda, Beljika, Txekoeslobakia, Yugoeslavia, Ungria, Bulgaria, Grezia, Austria eta Portugal.

ITAUNAK

Lufeko zatietan zer da Europa? — Zenbat motako egutarua du Europa'k — Zenbat bizilagun ditu? Zein dira Europa'ren mugak? — Europa'ko ugurte eta lufalde nagusijenak zein dira? — Ibai-rik nagusijenak? — Eta mendiak? — Nolako nekazaritza da Europa'n? — Langintza geleneko eñiak zeintzuk dira? — Eta lateñirik nagusijenak?



PARIS - JESUS'EN BIOTZA'REN ELIZA

JARDUNA

Europa lufeko zatijetan... da. Europa'ren... dago. Europa'ko lufazala... motakua da. Mendi goratubena... da. España, Europa'ko... bat da. Bolga, Rusia'ko... andi bat da. Gari geyena... batzen da. Europa'ko Egoialdian... bilduten dira. Olategi andijenak... eta Ingalatefa'k daukoz. Paris... eñburua da. Alemania'ren eñburuba... da. Madrid... eñburu da. España eta Franze artian... gure abefija dago.

XIV Ikaskaya

ASIA



Ikaskayen Begiradea.—Irakuti lurtirudi edo mapako itxasoeti izenak.—Asia'k ezkeretan zer lufalde dauko?
— Ugarteak zenbatu.—Mendikiatik zenbat dira?—Itxas Itzostuba nun da?—Uriak topatu.

IKASKAYA

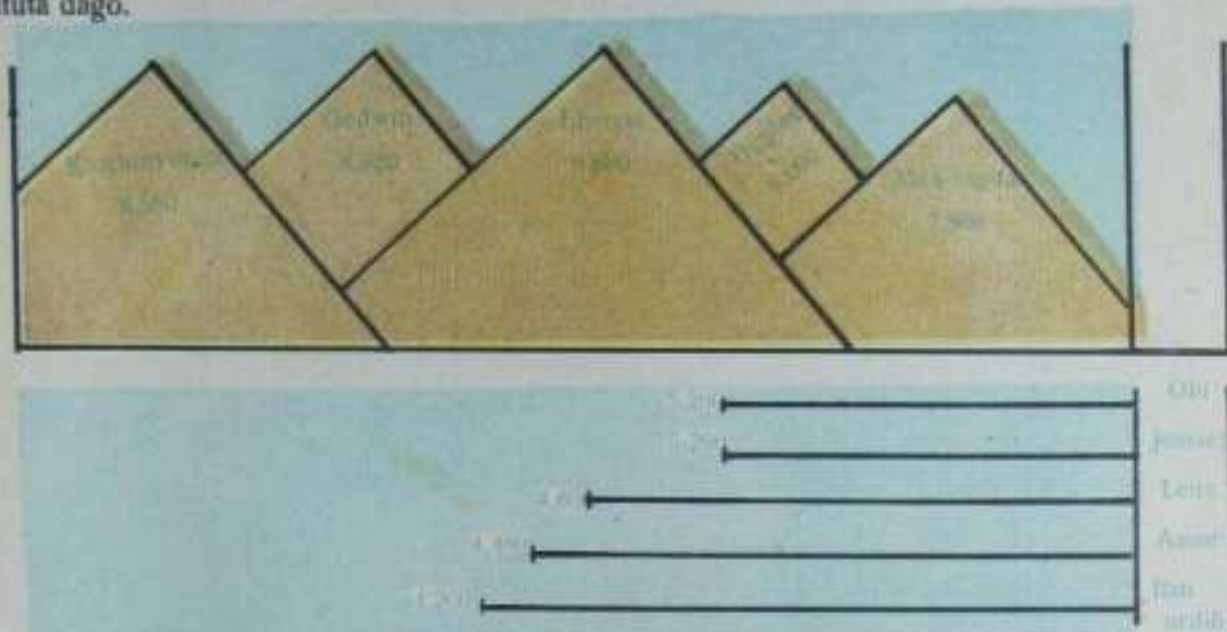
Asia, Europa lako lau da.

Europa'ren Sorkaldian eta Ludijaren Ipafaldian dago.

Egutaruua.—Asia andija da ta egutaro gustijak daukoz. Ipafaldian negu luze ta gofija; Erdijan, udalde berua, ta negu otza; Egoialdian, oso berua ta Japon'en epela.

Mugak. — Asiak Ipafaldian Itxasandi Ixostuba dauko; Sorkaldian Itxasandi Barea; Egoialdian Indiko Itxasandia eta Sartaldian Europa ta Lufarteko itxasua, Itxaso Baltza eta Gofija.

Azala. — Zelayak eta basamortubak guztiz andijak eta zabalak dira. Ikeragafizko mendiz ingurututa dago.



Asia'ren neufija eta biztanliak. — 44.309.000 aneurkin lauki (km.²) eta 1.000.000.000 biztanle.

Itxas-atakak. — Berin, Asia ta Amerika artean; Malaka, Indiko Itxasandian, ta Bab-el-Mandeb, Arabia ta Apirka tartian.

Ugartiak. — Zeilan, Ainan, Formosa, eta Japon'go ugartedija.

Ibai nagusijenak. — Ipafaldeko Itxasandi Ixostura duaz: Obi, Jenesei ta Lena ibayak. Geyenian ixoztuta egoten dira. Eufrates, Indus eta Ganjes, Indiko Itxasandira duaz. Asia'ko ibairik andijenak Jantze-Kian eta Oango dira; Itxasandi Bareaan iltzen dira.

Mendi andijenak. — Imalaya'ko mendi-anayak dira Lufeko goratubenak. Eberest 8.880 neurkinduna Indian, eta Dabalanjiri; Tibet'ko mendijak, Txina'n dagoz.





Altai'ko mendijak bafiz, Txina eta Siberia artian.

Latefijak. — Siberia, Txina, Turkestan, Japon, Afganistan, India eta Arabia. Turkia, Sian eta Persia be, euren buruberean jaube diran latefijak dira.

—*Txina*, Pekin dau bere efiburuba, 1.000.000 biztanlekin. Urolua, tea, go-

zarkija, eta liñabera batzen dabez. Ludiko mendirik goratubenetan batzuek berak daukoz.

—*Japon*, 3.000 ugarteko latefija. Efiburu Tokio. Argijak eta kementsubak dira japonafak. Jabier'tar Pantzeska Deun napafak, kistar asko egin euzan bertan. Ola ta Ikastolak ugari daukoz. Lufikarak zigortuba ixaten da safi.

—*Indostan*, India'ko lufalde jorijena ta aberatsena da. Garija, tea, urolua, tabakua ta liñabera batzen dira. Ikatzafizko pitximetak daukoz.

ITAUNAK

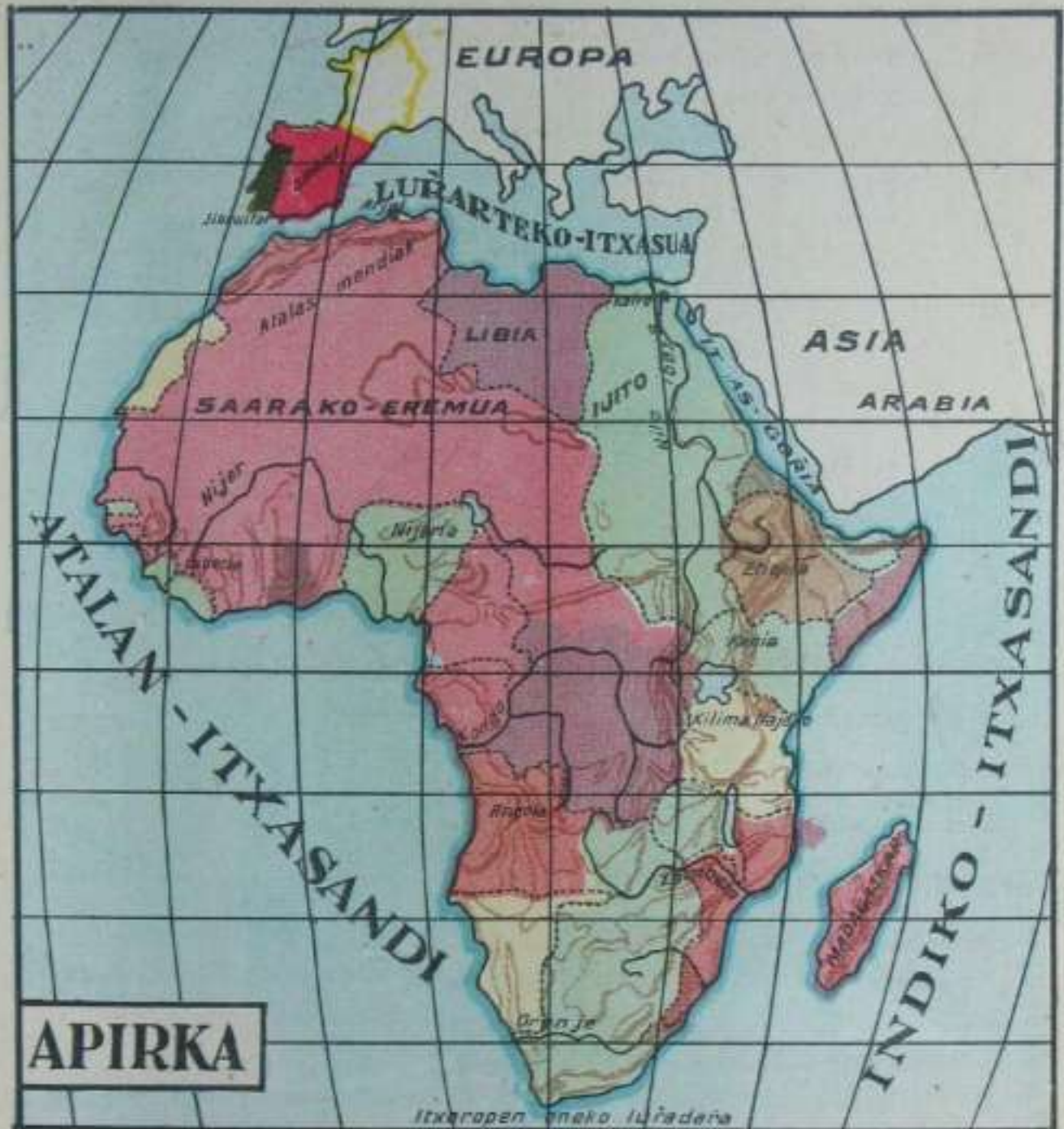
Zabala ete da Asia? — Zenbat biztanle daukoz? — Lufeko mendirik andijenak emen ete daukoz? — Zelan deritxoe? — Zeintzuk dira Asia'ko ibairik nagusijenak? — Zelako egutarua ixaten da? — Ugarte andijenak ixenak esan egixuz. — Bilatu lufalde andijena. — Txina'ko lufak zer emoten dau? — Asia'ko latefi nagusijenak aitatu. — Txina'ko efiburuba zein da? — Eta Japon latefijarena?

JARDUNA

Asia'k . . . biztanle daukoz. Lurgaña . . . da. Asia'ko ibai nagusijenak . . . dira. Itxasandi Barea, Asia'ko . . . da. Lufeko mendi goratubena . . . da. Asia'ko egutarua . . . da. Ugarte'ko biztanliak dira argijenak. Txina Asia'ko . . . bat da. Pekin . . . efiburuba da. Japon'go efiburuba . . . da.

XX Ikaskaya

APIRKA



Ikuskayen Begiradeta. — Apirka'k zeñen irudia dau? — Luzea bezin zabala al da? — Noruntz dijoazte ibai nagusi-janak? — Mendikate sendoak daukoz? — Bealdian ugarte aundi bat ikusten al dozu? — Eskubitan zer ugarte dau? — Sahara padua non dago?

IKASKAYA

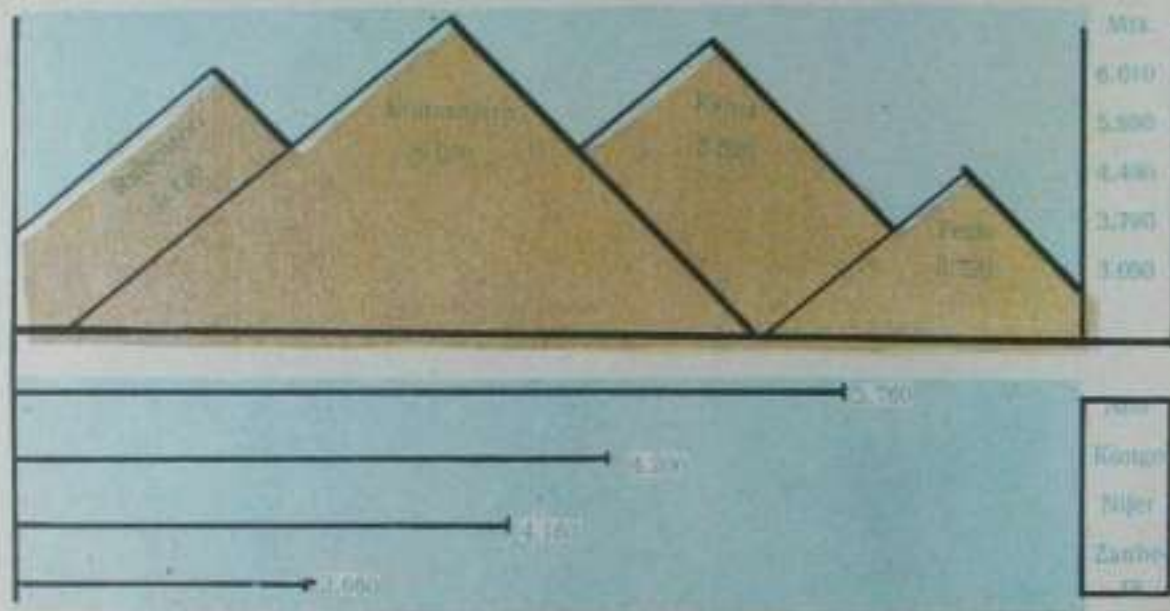
— *Apirka*, Europa'ko Egoialdian dago ta bera baño iru aldiz andijagua da. Ipafaldian biztanle nafu zuridunak dira ta Erdijaldian baltz dunak. 140.000.000 dira biztanle ofeik.

Mugak.—Ipafaldian, Lufarteko itxasua; Sorkaldian, Itxas-Gofija eta India'ko Itxasandia, Egoialdetan eta Sartaldian, Atalan Itxasandia.

Azala.—Apirka'k, azpil sakonaren itxura dauko, Atala da bafenean e' ta mendiz ingurututa ertzetan.



NATAL - AGUREEN TXABOLA



Egutarua.—Apirka oso e'ia da. Erdijan, basamortu legofak eta ondar utsekuak dauz. Sahara'ko basamortuba ala da. Ertzetan epelagua, batez be Ipafaldian. Argelia eta Tunez dira ofelakuak.

Ibai nagusijenak.—Nilo ibaya, Lufarteko Itxasuan sartzen dana; Nijer eta Kongo ibayak Ataian itxasorakuak. Apirka'k ibai andijak eta luziak dauz, eta ur lastefekuak.

Mendi nagusijenak.—Ipafaldian, Atalas'ko mendijak; Erdijaldian, Keni mendija, ta Sartaldian, Kilimanjaro. Goratsubena auxe da, 6.010 aneurkin dauz.

Ehjak.—Apirka'ko efi geyenak Europa'ko latefijen menbian dagoz. Ingalatefa, Franze, España, Beljika eta Alemania'ren menbian. Etiopia eta Ejipto euren jaube ta buru dira.

Apirka'ko uri nagusijenak dira: Arjelia'n Tunez, eta Ejipto'n Kairo ta Alejandria.

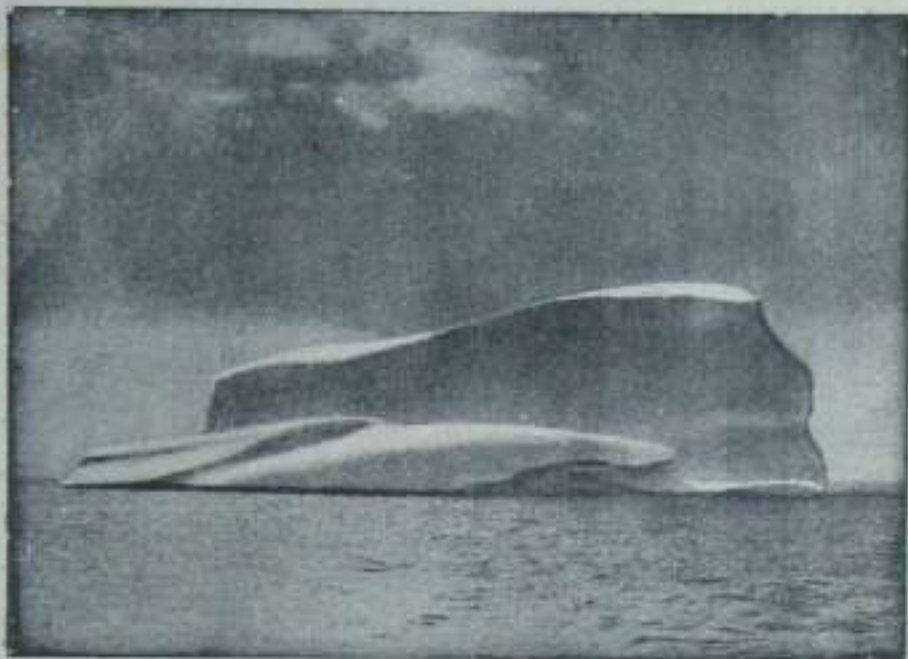
ITAUNAK

Apirka Europa baño andijagua ete da? — Biztanle geyago daukoz? — Zeintzuk dira bere mugak? — Egutarua zelakua da? — Beko aldian ugarte andirik ikusten dozu? — Ixadar bat bilatu egizu? — Zeintzuk dira ibairik nausijenak? — Zeintzuk lateri azkatubak? — Zer batzen da Apirka'ko lufetan? — Erdijaldian basorik bai ete dauko?

JARDUNA

Apirka Europa'ren... aurkituten da. Apirka Ipa'aldian dago... itxasua. Erdijan Apirka'ko lufak... dira. Eta egutarua

...bafiz. Kilimanjaro Apirka'ko... goratsubena da. Lufarteko itxasuan... ibaya sartuten da. Ejipto'ko efi buruba... da. Tenez... uri nausijen bat da. Apirka'ko basamortu zabalnari... deritxayo



ORANJE IBAYA

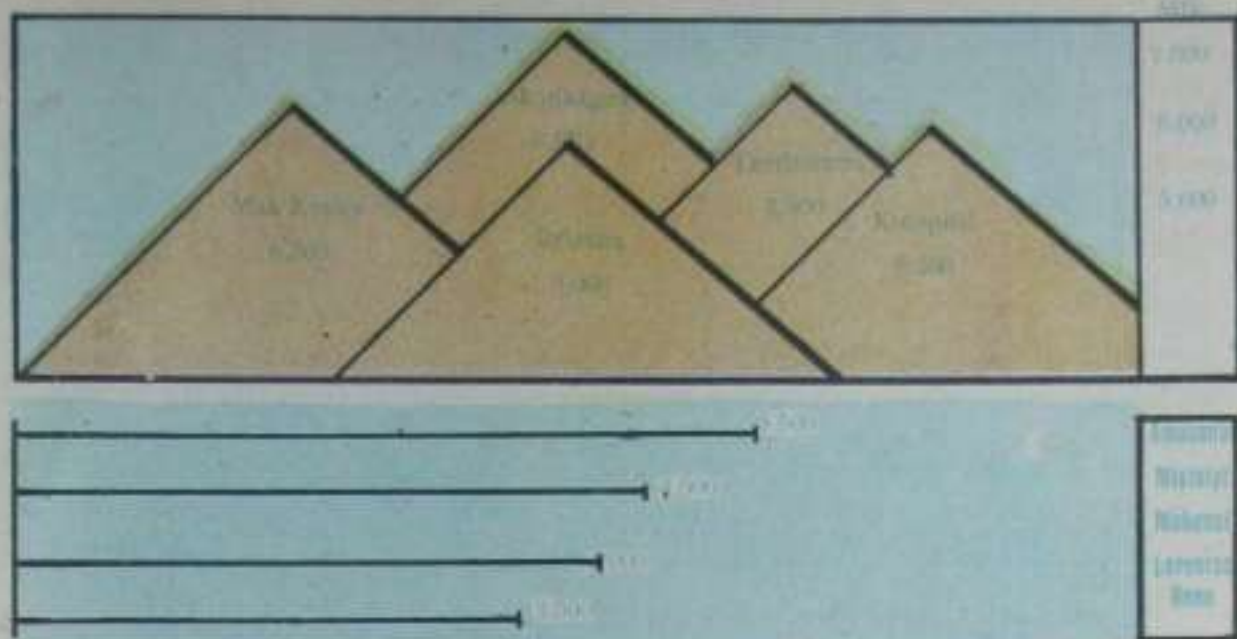


XXI Ikaskaya



Ikuskayen Begiradea.—
 Irakuti luffirudi'ko ibayen
 izenak.—Amerika'k itza-
 salde luzeak ete dauz?—
 Ipa'aldeko Amerika, Egoi-
 aldekoa bafio estugoa ete
 da?—Zeñek dauz ibairik
 luzeenak?—Esketetan ala
 eskumean dagoz mendika-
 tiak?

AMERIKA



IKASKAYA

Europa baño lau aldiz andijagua dan-afen, iru bidar biztanle gitxiago daukoz. Atal andi bitan erdibituten da. Egoialdeko Amerika eta Ipafaldekua. Geure eretik Sartaldian dago Amerika. Lau gixaldi dira Kolon itxas-gixonak aurkitu ebalá. Euzkaldunak ez eutsoen gitxi lagundu.



ALASKA'KO ISKIMALA

24 aneurkin lauki (km.²) eta 145 miloi biztanle.

Mendijak.—Sartaldeko ertz guzija Ipafetik Egoialderaño mendikate luze batek artuten dau, ien esan dogunez. Mendikate au bitan erdibituten da: Arkatxazko mendi eta Andes'ko mendikateetan. Mendi onetako bizkar goratubena Akonkagua da, (7.000 aneurkin.)

Mugak.—Ipafaldian dauko Itxasandi Ixostuba; Egoialdian, Ego-Itxasandi Ixostuba; Sorkaldian, Atalan Itxasandia, eta Sartaldian, Itxasandi Barea. Ludija goitik beraño artuten dau. Atal bijak ba Ipafaldia eta Egoialdia dauz.

Lurgaña.—Sartaldeko ertza goitik beraño Ludiko mendikate luziaz edertuba dauko. Erdijan bafiz eta Sorkalde gustijan zelayak daukoz.

Azalaren neurija ta bixilugunak.—Egoialdeko Amerika'k 18 aneurkin lauki eta 67 miloi biztanle daukoz. Ipafaldeko Amerika'k

Ibayak.—Sartaldeko mendikateetan Amerika'ko ibai geyenak sortuten dira eta menditik zelai zabaletara bete beterik jatsiten dira, Atalan Itxasandian utsituteko. Ipafaldeko ibai nagusijena Misisipi eta San Lorenzo deritxoenak dira. Amazonas eta Orinoko eta La Plata, Egolaldeko ibai zabalena.

Egutaria.—Ipafaldian otza da. Itxaso ixoztubak dagoz. Erdijan oso berua. Brasil'go zelayak kiskalduko leitikez ibai andijak ezpa'legoz. Egualdian Uruguay'tik berantz epela da.

Igalljak.—Uzta asko da. Zelayak zabalak diralako, ondo ta arin landuten dabez, tramankaluz, Liñabera, garija, artua, garagaña, akeita, gozarkija, kebedaña batuten dira. Abelgofi eta artalde andijak dira.

Endak.—Amerika gustijan nastuta dagoz endak. Geyenak nafu zuridunak diran afen, gorijak



URONTZI

eta baltzak be badira.

Bidiak.—Europatik Amerika'ra itxasoziar urontzi andijetan juaten da. Egazkari batzuk be asi dira. Itz-egiteko ufutizkiña ta aribakua daukoguz. Burni-

bidiak asko dagoz bertan, Latefi-Alkartubetan eta Argentina'n batez be.

—*Latefi Alkartubak*, 100.000.000 biztanle. Ludiko efirik auferatubena lugintzan eta oiactan. Efiburua Washigton, eta uri andijena New-York, 5 miloi biztanlegaz.

—*Mexiko*, 15 miloi biztanle. Zilañezko miatzak daukoz, eta efiburua Mexiko dauko. Akeita ta kautxu batuten dira.

—*Brasil*, akeita eta kautxutan ludiko geyen bertan batuten da. Rio Janeiro dau efiburua. Brasil'go zelayak ikeragafijak dira.

—*Argentina*, aran zabalean dago, 8 miloi biztanle daukoz. Gariz eta abelgofi ta artaldez aberatsena. Efiburua, Buenos Aires.

ITAUNAK

Zenbat atal daukoz Amerika'k? — Mugak? — Zelakua da lur-gaya? — Zeintzuk dira mendi nausijenak? — Zeintzuk beko Amerika'ko ibairik andijenak — Zenbat eratako egutaria dau? — Ipafaldeko eta Egualdeko Amerika'n zer batuten dabe?

JARDUNA

Amerika Europa'ren aldia . . . aldiz . . . da. Ipafaldian Amerika'k mugatzen dau . . . Mendi . . . galuena . . . da. Andes'ko mendikatia . . . dago. Brasil'go zelayak . . . dira. Amerika'ko biztanliak geyenak nafu . . . dira. Ipafaldeko Amerika'n uztaten da . . . Argentina'ko efiburua . . . da.

XXII Ikaskaya

OZEANIA



Ikuskayen Begladea.—Zein da Ozeania'ko ugarte andijena?—Zer batuten da Ozeania'n?—Nun dagoz uri nagusijenak?—Filipinas'ko ugarteak ikusten al dituzu?—Nola deitzen zaie Ozeania'ko itxas-aundiak?

IKASKAYA

Amerika eta Asia artian dago Itxasandi Barean, Ozeania'ko ugartedija.

Azal-neutija.—8.966.500 aneurkin lauki eta 19.000.000 biztanle daukoz.

Zatijak.—Iru zatitan bananduten da Ozeania'ko ugartedija. Beste batzuk lau ataletan bananduten dabe, onelan: Malasia, Polinesia, Mikronesia eta Australia. Geuk irutan bananduten doguz: Australia, Malasia ta Polinesia. Australia, Europa'ren iru lauren da; Malasia, ugarte andien-saia ta Polinesia beste ugarte txikien-saia.

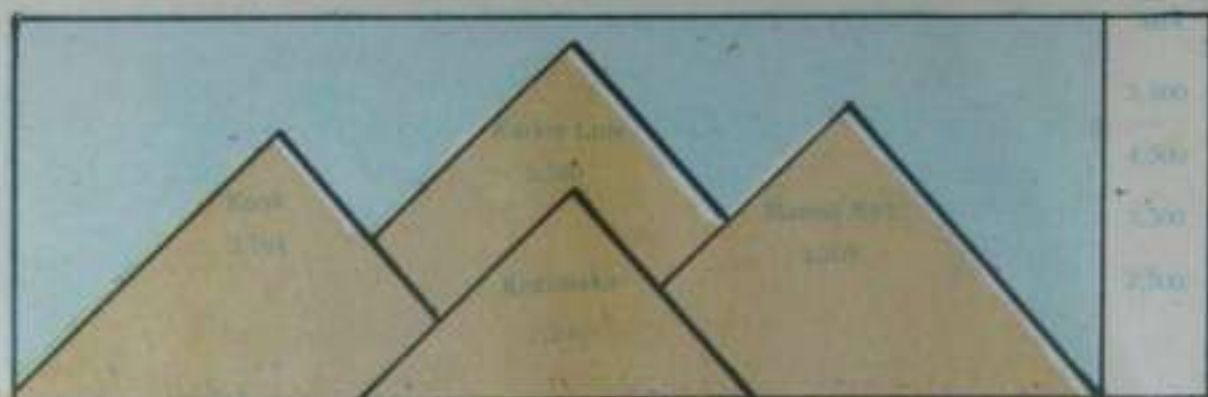


OZEANIA'KO TXABOLAK

Mendijak.—Jabai ugartean, Mauna Kea (4.710 lauki); Ginea Belfija'n, Wilhelmina (4.750 lauki); Australia'n, Kosziusko (2.240).

Ibayak.—Laburak baña ur-ugaritsubak dira Ozeania'ko ibayak. Darfin ibaya da bat.

Egutaruak.—Filipinas, Ginea eta Son-



dako ugartetan kiskalgafija da egutaroa. Australia'ko Egoialdian eta Zelanda Bafijan ostera epela. *Igalijak*. - Kebedafa, akeita, kakao, platanuak, lifabera, garija eta egufa.

Erijak. - Australia'ko eriburuba Adelaida da. Beste eriak: Palmerston Pert, Brisbane ta Sidney dira. Australia, Ingalatefa'ren menbian dago. Pilipinas'eko lur' eta itxasoetan ibili ziran Legazpi, Zumataga'ko semia ta Urdueta Ordizia'ko seme argi ta jakin'subak.



ITAUNAK

Zenbat zatitan banaiduten da Ozeania?
- Goiko ala beko borobil-erdijan aurkituten da?
- Zati andijenak zer ixen dauko?
- Europa baño andijagua ete da?
- Zelako egutaria dau Pilipinas'ek?
- Mendi nagusijenak zeintzuk dira?
- Igalijak bariz?
- Pilipinas'en euzkotafak ibili ziran XVI gixaldijan?
- Australia'ko efi nagusijenak zeintzuk dira?

JARDUNA

Amerika eta Asia artian... ugartediya aurkituten da. Ozeania... itxasuan dago. Ozeania'ko ugarte andijena... da. Australia Europa aldian... da. Pilipinas'eko egutaria... da. Kebedafa edo tabakua... bilduten da. Australia da... menbian. Efi nagusijenak... dira.

LUTELESTI EDO JEOGRAPI

Lenengo Mañako Afkibidea

LENENGO ZATIA.-GUZIKIKO EZAGUTZAK.

	<u>Ofla</u>
Safera	3
I Basefija ta ingurubak.....	4
II Odeyak.-Lañubak nola sortzen diran, zenbat motakoak.....	6
III Eurija, iturburua, ibaya, ubidea, uf-zintzura.....	8
IV Mendijak, mañuak, basuak.....	10
V Itxasua eta Itxasaldia.....	12
VI Ortaia, izarak, izarbelak.....	14
VII Lufa ta ibilketak.....	16
VIII Lufeko itxasandi ta lufaldiak.....	18
IX Egutaroa, endak, erlijioak.....	20

BIGAREN ZATIA.-EUZKADI.

X Euzkadi'ko lufazala, egutaroa, mugak, itxasaldia.....	24
XI " mendijak.....	26
XII " ibayak.....	28
XIII " lagintzea ta abelgoñjak.....	30
XIV " langintzea ta saierosketea.....	32
XV " badiak.....	34
XVI " efi antolaketa.....	38

IRUGAREN ZATIA. - I - ESPAÑA - II - LUREKO BESTE ERRIAK.

XVII España-Mugak, mendijak, ibayak, itxasaldia, luf-emaitzak, uriak.....	46
XVIII Europa " " " " " ".....	49
XIX Asia " " " " " ".....	52
XX Apirka " " " " " ".....	55
XXI Amerika " " " " " ".....	58
XXII Ozeania " " " " " ".....	61

LUTELESTI'KO EUSKEL - ITZAK

Basetxia	Casa de bosque	Mendikate	Cordillera	Ipaf-ize	Viento Norte
Ordeka	Llano sembrado	Ate	Puerto de tierra	Eguzki-ize	• Este
Otadi	Argomal	Maño	Altiplanicie	Egoi-ize	• Sur
Narotu	Fecundar	Mendate	Desfiladero	Ipargofi	• Nordeste
Elofa	Borda	Mendaitza	Sierra	Itzasandi Barea	Océano Pacifico
Odei	Nube	Sutokari	Volcán	Lurarte'ko itza-	Mar Mediterrá-
Eguratsa	Atmósfera	Lorontzi	Florero	soa	neo
Lufun	Vaho	Itzasandi	Océano	Egutarua	Clima
Tristil	Agujerito	Izadar	Golfo	Enda	Raza
Osin	Pozo	Luradar	Cabo	Bero-alde	Zona tórrida
Zingira	Pántano	Ugarte	Isla	Epel-alde	Zona templada
Aintzira	Lago	Itxasate, izarate	Puerto marino	Iautz-alde	Zona glacial
Txanbolin-odoi	Cúmulus	Ostugarte	Península	Izkilu	Arma
Buruntzi-odoi	Stratus	Ondartz	Playa	Atxurdir	Mármol
Ipaf-odoi	Zirrua	Itxasataka	Estrecho	Arbel	Pizarra
Ekaizpuru	Nimbus	Izar	Estrella	Karebeltz	Cemento
Lubaki	Zanja	Izarbel	Planeta	Meatza	Mina
Latsa	Arroyo	Izarmutil	Satélite	Nekazaritza	Agricultura
Ibai-irazkor	Afluente	Ardatz	Eje	Abelditza	Ganaderia
Ubide	Canal	Ardazpuru	Polo	Abelgoi	Ganado vacuno
Utzintzur	Cuenca	Boronbil-erdi	Hemisferio	Aberetze	• lanar
Iaurtegi	Vertiente	Osertz, marboi	Horizonte	Langintzea	Industria
Urjauste	Salto de agua	Aize	Viento	Salerosketea	Comercio

ABEREEN - ITZAK

- 1 Zorra—Axerija. 2 Buey almizalado—Usaidun-ari. 3 Morsa—Itxas-elephantia. 4 Pingüino—Martina. 5 Liebre—Erbi. 6 Lobo—Otso urdin. 7 Foca—Itxas-zakur. 8 Reno—Izotz-orein. 9 Oso blanco—Artz zuri. 10 Perro—Txakur. 11 Caballo—Zaldi. 12 Asno—Asto. 13 Vaca—Bei. 14 Gato—Katu. 15 Lobo—Otso. 16 Oveja—Ardi. 17 Cabra—Auntza. 18 Cerdo Txerri. 19 Oso—Artza. 20 Zorra—Axeri. 21 Gamo—Orkatz. 22 Ciervo—Orein. 23 Jabali—Basurde. 24 Oca—Antzar. 25 Gallo—Oñar. 26 Corzo—Basauntz. 27 Liebre—Erbi. 28 Tejón—Azkon. 29 Pato—Palte. 30 Serpiente—Sugia. 31 Llama—Lama. 32 Cocodrilo—Kokordño. 33 Hipopótamo—Ibaizaldi. 34 Hiena—Iena. 35 Oryse—Orix. 36 Avestruz—Abesturuz. 37 Rinoceronte—Adarbakar. 38 Tigre—Katamotz. 39 Jirafa—Jirapa. 40 Elefante—Elepante. 41 Camello—Gamelu. 42 Cebra—Lefodunzaldi. 43 Leon Legoi. 44 Bufalo—Basi di. 45 Antilope—Ausnaflari. 46 Marabú—Burio. 47 Calao—Kalao. 48 Tapir—Tapir. 49 Antilope de Africa—Apirka'ko ausnaflaria. 50 Wombat—Bonbat. 51 Cacatua—Karakaegazti. 52 Erizo—Triku. 53 Ave del paraíso—Pauma. 54 Canguro gigante—Kanguro andi. 55 Dingo—Dingo. 56 Casuar—Australia'ko zangotzu. 57 Emen—Emen. 58 Canguro—Kanguro. 59 Tylacine—Tilazine. 60 Ornitorinco, Txorimutur. 61 Ciane negro—Ate-baltza. 62 Apertise—Apertiz. 63 Lisa—Lize. 64 Ballena Bale. 65 Focas—Itxas zakurak. 66 Cachalote—Zeroi.



UTSAK ZUZENDU

OÑIAN	LEROAN	UTSA	ZUZENA
9	19	Izaron	Izaroa
20	9	Gorizka	Gorizka
27	10	Bizkaya'ek	Bizkaya'k
28	4	ertzen	artzen
29	8	mendi bi-artetik	mendi bi artetik
29	18	ibai irazkor-aundijena	ibai irazkor aundijena
31	10	matsa-ta	ta matsa
31	19	bata zaldiz	baia zaldiz
43	8	Aholdi	lholdi
52	4	Europa lako	Europa alako
54	16	mendirik goratu benetan	mendirik goratuben
*	30	Ugarteko biztanliak	Ugartedi'ko biztanleak
61	Lurtirudi (mapan)	Itxasua Indiko	Indiko Itxasandia

Napata ez bañō Napatōa erabiltzen dau erijak, eta beste gauza batzuk ez dagoz nik gura nuan lez.

Lutelesti edo Jeografía

*Traducción del Texto Euskérico

de la

Geografía General

FERMIN ITURRIOZ



*La traducción es más bien literal que libre, para que sirva de guía, a los que no conocen bien el euskera

Precio: 0,50 Ptas.

PRIMERA PARTE

NOCIONES GENERALES

INTRODUCCION

Geografía.—Geografía es la ciencia de la descripción de la Tierra.

La Geografía abarca tres partes: Geografía física, Geografía humana y Geografía económica.

La Geografía física, trata de los montes, ríos, mares, clima, etc. de la Tierra.

La Geografía humana, trata de la organización de la sociedad.

La Geografía económica, tiene por objeto los productos naturales y su transformación por la industria, por la agricultura y por el comercio.

Trataremos de las tres, comenzando bien de la casa, bien de la escuela o caserío (a elección del maestro). Yo comienzo del caserío, porque entre los caseros brotó en mi mente la idea de este librito.

Lección 1.^a — EL CASERIO

Observación de grabados.—¿Cuántos montones de hierba hay?—¿Cuál es el zaguán?—¿El desván?
¿El granero?—¿El carro?—¿Dónde está la iglesia?—¿Los senderos?—¿Ves algún árbol?

LECCION

Los caseríos, son casas que se encuentran desparramadas por montes y valles.

—Los caseros viven cultivando las tierras que rodean al caserío.

—El caserío suele constar de un amplio zaguán, cocina, dormitorios, cuadra, desván, granero y borda.

—El caserío posee alrededor: ciruelos, cerezos, higueras, perales y albaricoqueros, alguna pequeña huerta, heredades en llano o en cuesta, herbales y manzanales; y más aparte el gallinero, la fuentequilla, el arroyo, el helechal y el bosque.

—A los caseros que cultivan la tierra se les llama agricultores.

—Los antiguos habitantes vivían esparcidos a orillas de los ríos y en los bosques.

—Las casas en un principio eran de tierra, arcilla o madera; luego de piedra sin labrar y labrada.

Al señor del caserío se le llama «*etxe-jaun*» señor de la casa y a su mujer «*etxeko-andre*» señora de casa.

Los trabajos y fatigas del agricultor son inútiles, si Dios no fertiliza las tierras con las lluvias y el sol.

LECTURA

En una planicie de Gogordo, frente a un montón de helecho, rodeado de hermosas y bien cultivadas heredades, se asienta tranquilamente el caserío Zabaleta. Como niños que cuelgan de las faldas de la madre (véanse) otras dos casitas unidas a la casa principal, una es el horno para cocer el pan o la borona, y la otra, lugar que guarda la comida de los animales, y no muy lejos de éstas, algo más hacia el monte y sobre él, la choza que cobija el invierno a las ovejas.

PREGUNTAS

¿Qué son los caseríos?—¿De cuántas partes consta?—¿Cómo se llaman a los que cultivan las tierras?—¿De cuándo data el caserío en Vasconia?—¿Dónde vivían los antiguos habitantes?—¿Cómo eran las primeras casas?—¿A quién se la llama «Señora de casa?»

Lección 2.^a — LAS NUBES

Observación de Grabados.—¿Cuáles son las masas de vapor?—¿Es de noche o de día?—¿Dónde está la torre de la iglesia?—Las nubes se han extendido, es de noche y las nubes brillan.—¿Quién las ilumina?

LECCION

El caserío y toda la Tierra, están rodeadas de aire (atmósfera).

—El *aire*, es necesario para vivir.

—El *viento*, es el aire que se mueve.

—El viento lleva y trae unos velos blanqui-negros que aparecen en la atmósfera. Estos velos blanqui-negros, son las *nubes*.

—Las *nubes*, son masas de vapor de agua que cuelgan a cierta distancia en la atmósfera.

—La *niebla*, es el vapor de agua que descansa sobre la tierra o sobre el mar.

—Las nubes y las nieblas, están formadas por gotas de agua; las nubes por gotas considerables y la niebla por gotas menudas.

—Las nubes y las nieblas, se forman del agua de los charcos, de los pantanos, de los arroyos, de los ríos, de los lagos y de los mares.

—El sol con su calor convierte estas aguas de la tierra en vapor de agua y este vapor congregado en lo alto, forma las nubes.

—Las nubes aparecen en el aire con formas diversas, según su aspecto se denominan: Cumulus, Stratus, Cirrus, Nimbus, etc.

Cumulus, son nubes oscuras, redondeadas, y amontonadas.

Stratus, son nubes que aparecen en estratos o capas superpuestas.

Cirrus, son nubes hiladas y blancas.

Nimbus, son nubes negras y lluviosas.

LECTURA

La madre de Martincho ha colocado al fuego un puchero para cocer las habas. Cuando se ha calentado el agua, comienza a subir del puchero el vapor. Martincho coloca sobre el puchero la fapa, fría, de una marmita y pronto la contempla mojada y desprendiendo gruesas gotas de agua. Esto mismo sucede cuando el vapor de agua o las nieblas se enfrían.

PREGUNTAS

¿Qué son los vientos? — ¿Qué son las nubes? — ¿Qué son nieblas? — ¿Dónde se producen las nubes y las nieblas? — ¿Cómo se forman? — ¿Qué sucede cuando las nubes se enfrían? — ¿Qué es Cumulus? — ¿Qué es Cirrus? — ¿Qué es Nimbus?

Lección 3.^a — LA LLUVIA Y LOS RIOS

Observación de grabados.—¿Qué hace el pastor?—¿Cuántas ovejas tiene a su lado?—¿Tiene buen tiempo?—¿Tiene calzado?—¿Cómo es?—2—Contar los pozos.—¿Cae agua de la peña?—¿Ves la fuente?—3—¿Ves el arroyo que brota del manantial?—¿El agua corre en estrecho o en ancho cauce?—El río nace en el manantial.—El río cerca de su desembocadura es ancho.

LECCION

—La lluvia es el agua que cae de las nubes. Cuando es menuda se llama llovizna. Las aguas de la lluvia, unas penetran en la tierra y otras corren por la superficie de la tierra, por las zanjas y arroyos al río y de aquí al mar.

—Las aguas que penetran en la tierra, unas chupa la misma tierra y otras corren a los manantiales, por cauces y arroyos subterráneos.

—*La fuente*, es el lugar de la tierra por donde el agua sale al exterior.

—*Arroyo*, es una pequeña corriente continua de agua.

—*Río*, es una corriente continua y caudalosa de agua.

—El río tiene tres partes. El origen la desembocadura y el camino intermedio. (*curso*).

El río desemboca en otro río, en un lago o en el mar.

—*Afluente*, es el río que desemboca en otro río.

—*Río marítimo*, es el que desemboca en el mar.

—*Río continental*, es el que desemboca en un lago.

—*Canal*, es el río abierto por la mano del hombre.

—*Cuenca*, es la extensión de terreno regado por un río y sus afluentes.

Vertiente, es el conjunto de laderas, materias y tierras que dirigen las aguas de sus arroyos y ríos hacia un mismo lado.

LECTURA

La lluvia refresca con frecuencia nuestras tierras, a Dios gracias.

Poseemos tierras poco profundas e inclinadas razón por lo cual necesitan mucha agua para que fructifiquen.

Mientras los montes han estado cubiertos de árboles, no han sufrido mucha sed nuestras tierras, pero desde que nuestros bosques se han despoblado, llueve menos. Cubrid los montes de árboles, Si arrancáis uno, sustituidlo con dos.

PREGUNTAS

¿Qué es la lluvia?—¿A dónde van las aguas de la lluvia?—¿Qué es fuente?—¿Qué es arroyo?—¿Río?—¿Cuántas partes tiene?—¿Qué es afluente?—¿Cómo se le llama al río que desemboca en el mar?—¿Qué es canal?—¿Cuenca?—¿Ribera?

Lección 4.^a — MONTES Y LLANOS

Ejercicio de grabados.—¿Cuál es el monte más elevado?—¿Ves algún caserío?—¿Cuál es la cumbre de la montaña?—¿Cuál el pie?—¿Y la ladera?

LECCION

¿Qué son montes?— Los montes son pliegues elevados de la corteza de la tierra. Las partes del monte son: pie, ladera y cima.

¿Qué es cordillera?— Cordillera es la serie no interrumpida de montañas. Si es poco elevada se llama sierra.

¿Qué es puerto?— Puerto es el paso más bajo entre las dos vertientes de la montaña.

¿Qué es llanura?— Llanura es una parte de tierra llana en todas las direcciones.

¿Qué es altiplanicie?— Altiplanicie es el llano que se extiende en lo alto de las montañas.

¿Qué es desfiladero?— Es el paso estrecho entre dos montañas.

¿Qué es bosque?— Bosque es una parte de tierra cubierta de árboles.

¿Qué es ribera?— Ribera son los terrenos que se extienden a derecha e izquierda del río.

¿Qué es volcán?— Volcán es un monte que arroja fuego, humo y ceniza de una abertura llamada cráter.

LECTURA

De ninguna parte de nuestro Pueblo Vasco se ve lo que de la cima del Aitzgorri. En primer término, los montes, los montes hermanos Ernio, Izarraitz, Aralar, Arno, Atxu, Oiz y Amboto, Mando-egui,

Etxalar, Oiluz y otros muchos, como no se ven jamás. Levantan sus cabezas por encima de la tierra y de los pueblos y se miran mutuamente como se miran la torres de la Catedral de una gran ciudad, luego grandes bosques cubiertos de árboles: Usturre, Ochabio, San Adrián, Elguea, Zaraya, Sollube, Vizcargui, Andia, Velate, y que se yo cuantos más, levantando todos hacia el cielo su verde ramaje, como si ofrecieran a Dios un magnífico florero.

PREGUNTAS

¿Qué son los montes?—¿Qué es cordillera?—¿Qué es puerto?—¿Qué es sierra?—¿Qué es llano?—¿Qué es altiplanicie?—¿Qué es desfiladero?—¿Bosque?—¿Ribera?—¿Volcán?

Lección 5.^a — MAR Y COSTAS

Ejercicio de observación.—¿Ves a la tierra meterse en el mar?—¿Penetra el mar en tierra?—¿Está la isla rodeada de agua?—¿Ves al río desembocar en el mar?—¿Van entrando los barcos en el puerto?

LECCION

El mar, es el conjunto de aguas saladas que rodean las tierras. Cuando es muy extenso se le llama océano. En algunos lugares tiene 100 metros de profundidad, en otros llega hasta 9.000 metros. *Costa*, es el lugar que se tocan el mar y la tierra.

¿Qué es golfo?—Golfo es la parte de mar que penetra en la tierra.

¿Qué es estrecho?—Estrecho es el brazo del mar comprendido entre dos tierras.

¿Qué es isla?—Isla es una parte de tierra rodeada de agua por todas partes.

¿Qué es cabo?—Cabo es la parte de tierra que penetra en el mar.

¿Qué es península?—Península es la parte de la tierra rodeada de agua por todas partes menos por una.

LECTURA

Las aguas del mar nunca están quietas. Unas veces suben hacia la tierra y otras bajan. A estos movimientos se les llama marea alta y marea baja.

En la marea alta, las playas quedan cubiertas por el agua y a nuestra vista, no aparece la arena, sin embargo en la marea baja, el mar se retira a su interior y aparecen aquellas playas cubiertas antes por el agua.

En algunos lugares, los barcos no pueden entrar en los puertos con marea baja, porque tienen poca agua, sin embargo con la marea alta, entran con facilidad.

Lección 6.^a — EL FIRMAMENTO

Observación de grabados.—Contar los planetas del Sol—¿Cuál es el más lejano al Sol?—¿Cuál es el más cercano?—La Luna gira alrededor de la Tierra. — *Cómo la vemos?*—Obsérvala. — 2 — Cuando la tierra atrae a la Luna las aguas, en un lado suben y en el otro bajan. En el lado que crecen es marea alta y marea baja, donde decrecen.

LAS ESTRELLAS

¿Qué son las estrellas? — Son astros luminosos que se ven en el cielo.

¿El Sol es estrella? — El Sol es la estrella que más nos ilumina y calienta. El Sol no es la estrella mayor, hay otras muchas estrellas mayores. Alrededor del Sol giran ocho planetas.

¿La Luna tiene luz propia? — La Luna es un satélite que no tiene más luz que la que recibe del Sol. La Luna gira alrededor de la Tierra.

LECTURA

En ninguna parte como en el firmamento reconocemos la omnipotencia del creador. ¿Quién podrá contar todas las estrellas?—¿Quién las podrá medir?—¿Quién conoce sus caminos?— Son tantas y no se confunden, tan grandes y no chocan la una con la otra. El Señor que las ha creado y ordenado tiene que ser Todopoderoso, tiene que ser Dios.

PREGUNTAS

¿Qué son las estrellas? — ¿El Sol es estrella? — ¿El Sol es la mayor estrella? — ¿Hay estrellas alrededor del Sol? — ¿La Luna es un planeta? — ¿Está quieta la Luna?

Lección 7.^a — LA TIERRA Y SUS MOVIMIENTOS

Observación de grabados.—La tierra gira alrededor del Sol.—¿Lo vez en cuatro posiciones?—¿Qué lado ilumina el Sol? — Es de noche en la parte que no da el Sol.—Las estaciones del año.—La tierra alrededor de su eje, en la parte oscura es de noche.—¿Dónde está el Sol?—¿Lo tiene el chico a su derecha o izquierda?

LECCION

La Tierra es el planeta que habitamos. La Tierra no es plana, sino redonda, parecido a una naranja o manzana.

Porque es redonda se esconde en el horizonte, en primer lugar, la parte baja de los barcos y luego va alta y no todo de una vez.

El valiente marino vasco Elcano, dió por vez primera la vuelta al mundo hace cuatro siglos.

—Si atravesamos la naranja con una aguja y la hacemos girar a su alrededor, la naranja está girando alrededor de un eje. Sin aguja, ni eje real, gira la Tierra como si girara alrededor de un eje verdadero.

—Los extremos del eje se llaman Polos: Polo Norte y Polo Sur.

—Si partimos la esfera de la Tierra en dos partes iguales tal como aparece la naranja, cada parte es un hemisferio. La parte de arriba Hemisferio Norte y la de abajo Hemisferio Sur.

—Si unimos los dos hemisferios, como en la última figura, esa línea circular que los une será el Ecuador, el círculo máximo.

—Los círculos que pasan por los dos Polos, son meridianos.

La Tierra tiene dos movimientos: alrededor de su eje y alrededor del Sol.

La Tierra gira alrededor de su eje en 24 horas.

La Tierra gira alrededor del Sol en un año.

El año tiene cuatro estaciones: Primavera, Verano, Otoño e Invierno.

El horizonte es la línea en que parecen tocarse el cielo y la tierra.

La Tierra tiene cuatro lados: Norte, Sur, Este y Oeste.

LECTURA

Son cuatro las estaciones del año. En la primavera se engalanan de flores nuestros prados, abrense las hojas en los árboles, los pájaros cantan el chio-chío en sus nidos, los limpidos arroyuelos en dulces murmullos se deslizan monte abajo.

La primavera es vida nueva, es el resurgir de todos los seres vivientes de la tierra.

PREGUNTAS

¿Qué es la Tierra?—¿Es plana la Tierra?—¿Está quieta la Tierra?—¿En cuánto tiempo da la vuelta la Tierra alrededor de su eje?—¿Y alrededor del sol?—¿Cuántas son las estaciones del año?—¿Qué es el horizonte?—¿Cuántos lados tiene la Tierra?

Lección 8.^a — OCEANOS Y CONTINENTES

Ejercicio de observación.—La tierra en su redondez.—*¿Cuáles son los continentes?—¿Cuál es el mar?—¿Cuál es mayor, la parte de tierra firme o del mar?—¿?*—Leer los nombres de los continentes y de los Océanos.—Nuestro pueblo está señalado con una cruz a la izquierda de Europa.

LECCION

Las aguas cubren las tres cuartas partes de la superficie terrestre.

Los océanos son cinco: Océano Pacífico, Océano Atlántico, Océano Índico, El Océano Glacial del Norte y el Océano Glacial del Sur.

Los grandes Continentes de la Tierra son: Europa, Asia, Africa, América y Oceanía.

—Vasconia, se encuentra en el hemisferio Norte y al Suroeste de Europa.

LECTURA

Hemos dicho que la tierra es redonda y para describirla mejor extendámosla como una sábana.—*¿Qué forma tomará?—La forma que ves en la figura. Ya ves que extenso es el mar. Tiene 300.660.000 de km.² y los continentes 1.500.000 km.²*

En Europa se ignoraban los caminos para América, hasta que descubrió Colón, el genial marino. Los vascos, le ayudaron en esta empresa.

PREGUNTAS

¿Cuántos son los Océanos de la Tierra?—¿Cuántos y cuáles son los Continentes?—¿Dónde se halla Vasconia?

Lección 9.^a — CLIMA Y RAZAS

Ejercicio de Observación.—Representamos a la tierra por una estera.—*¿Dónde está el Norte de la Tierra?—¿Y el Sur?—¿El cabello de la raza blanca es semejante al de la negra?—¿Quién tiene los labios más pronunciados?—¿Y los ojos más pequeños?*

LECCION

Clima.—El calor y el frío, los vientos y las lluvias, determinan el clima.

El clima puede ser de tres clases: cálido, templado y frío.

Los pueblos vecinos al Ecuador son cálidos, porque el sol les llega perpendicularmente, y muy fríos los de los Polos, porque los rayos solares caen muy inclinados.

Las zonas intermedias, son de clima templado.

En la zona tórrida, las lluvias son torrenciales.

Nosotros vivimos en la zona templada. En el Polo Norte, el clima es muy frío. Los mares se hielan, no hay bosques, ni la tierra produce nada. Esta es la Zona Glacial.

Los vientos.—El Norte, El Sur, El Este, El Oeste, El Noroeste, Nordeste, Suroeste y Sudeste; estos son los más principales.

Razas.—Todos los hombres tienen un cuerpo semejante, pero se distinguen en sus facciones, en el color de la piel etc. Los hay de piel blanca, amarilla, rojiza y negra. La raza blanca es la más culta y la que más abunda.

Religión.—Las religiones son de dos clases: monoteísta y politeísta. Llámense monoteístas, a los que creen en un sólo Dios, y politeístas, a los que creen en muchos Dioses.

Los cristianos creemos en un sólo Dios, como nos enseñó Jesucristo, Hijo del Dios verdadero.

LECTURA

En las partes heladas de la Tierra vive poca gente; las tierras no producen nada, porque todo el año están cubiertas de nieve; los habitantes de estas tierras no ven el sol durante seis meses; los de la zona tórrida tienen terrenos secos, pero muy fértiles; recogen café, tabaco, algodón, etc.

Contémpense los animales y las aves de cada zona.

PREGUNTAS

¿Cómo se forman el clima?—¿De cuántas clases es el clima?—¿Cuáles son los pueblos más cálidos?—¿En qué zona vivimos nosotros?—¿Cuáles son los principales vientos?—¿Cuántas son las principales razas?—¿Y las religiones?—¿Cuál es nuestra religión?



SEGUNDA PARTE

VASCONIA

Antes del conocimiento general de Vasconia, el niño debe tener noticias de su propia provincia; así para el guipuzcoano debía de poner aquí las lecciones de Guipúzcoa, para el vizcaíno las de Vizcaya, para el navarro las de Navarra, etc. Esto ofrecía dificultades de edición para el autor, quien deja al maestro dicha labor.

Lección 10

Vasconia es nuestro pueblo. Está situada al Suroeste de Europa.

Vasconia tiene la forma de un corazón.

El Suelo.—El suelo de Vasconia es de dos aspectos: En el Norte y en el centro es muy accidentado, cubierto de montes y en el Sur es llano. Los labradores del Sur emplean máquinas para labrar las tierras porque son llanas, no así los del Norte, porque sus tierras son muy accidentadas.

Clima.—El clima no es igual en todo el País Vasco. Al Norte es húmedo y templado, en el Sur caluroso el verano y frío en el invierno.

Vasconia de suyo tiene seis partes: Vizcaya, Guipúzcoa, Alava, Lapurdi, Zuberoa y Navarra; pero como parte del antiguo reino de Navarra se encuentra adherida a Francia y parte a España, de hecho podemos decir que tiene siete partes.

Limites.—Al Norte el mar de Vizcaya y Bearne (Francia) y el río Adur. Al Sur el río Ebro, Logroño y Aragón. Al Este el mismo Aragón (Huesca y Zaragoza) y al Oeste las provincias de Santander y Burgos.

Costa.—El mar de Vizcaya baña a Vasconia desde Bayona, hasta cerca de Musques en Vizcaya.

Cabos.—El cabo más prolongado es el Machichaco; otros cabos principales son: Higuier en Fuenterrabía, y Santa Catalina en Lequeitio. Desde el Machichaco hasta Bayona penetra el Golfo de Vizcaya en la tierra como no lo hace en toda la costa. El lugar más entrante de este Golfo es el puerto de Pasajes. Otros golfos importantes son: el Abra, en Bilbao y el Mundaca, en el lugar de su nombre.

La costa del mar de Vizcaya es muy rocosa, sin embargo tiene playas de consideración, como las de Biarritz, San Sebastián, Zarauz, Algorta, Górliz y otras.

PREGUNTAS

¿Qué es Vasconia?—¿Dónde se encuentra?—¿Qué forma tiene?—¿Cuáles son los límites de Vasconia?—¿Sus costas?—¿Cabos?—¿Golfos y estrechos?

Lección 11 — MONTES Y VALLES

Relieve del suelo.—El suelo de Vasconia es de dos formas: muy accidentado y áspero al Norte, con valles estrechos entre cordilleras de montañas. Pero al Sur, en las proximidades y alrededores del Ebro y de Vitoria, es llano.

Montes.—La cordillera principal de Vasconia tiene la forma de un tronco. Para los vascos tiene su origen en la Mesa de los Tres Reyes, en el límite de Navarra, Zuberoa y Aragón (Huesca) y después de prolongarse hasta rodear los límites de Guipúzcoa Vizcaya y Alava, sigue hacia el Oeste.

Los principales montes de esta cordillera son: La Mesa de los Tres Reyes 2.500 metros, Ori 2.060 metros, Ezkaurre 2.055 metros y Ortanzurieta en Navarra. Alrededor de éstos últimos se encuentran los bosques más poblados de Vasconia, enriquecidos con abundantes saltos de agua, cuales son: los bosques del Irati y Abodi.

En Guipúzcoa, el Aitzgorri tiene 1.552 metros. En Vizcaya, Amboto 1.361. Al Norte, de Alava, Gorbea 1538. Además de esta cordillera central hay otros montes que parten de ella a manera de ramas. Así, al Norte de Navarra de Este a Oeste encontramos Abodi, Ekaitza y Mandoegi.

En Guipúzcoa, al fondo del valle de Oñate el Aloña, en el centro de la provincia, el Ernio y el Itzarraitz; en Vizcaya el Oiz y el Ganekogorta, en Alava la sierra de Andia y Codesa.

Llanuras.—Las llanuras más extensas de Vasconia se encuentran en las márgenes del Ebro; también son de alguna importancia los que se extienden al Norte de los Pirineos, en los valles del Errobia y del Adur y la Llanada de Vitoria en la parte central de Alava. Vizcaya y Guipúzcoa, tienen valles de muy escasa importancia.

PREGUNTAS

¿El suelo de Vasconia es rugoso o llano?—¿Cómo son las márgenes del Ebro?—¿Qué forma tiene la cordillera principal de Vasconia?—¿Cuáles son los montes más elevados de Navarra?—¿Tiene Vasconia valles amplos?—¿Dónde se encuentran los más extensos?

Lección 12—LOS RIOS

Todas las aguas de Vasconia desembocan en dos mares: Unas en el mar de Vizcaya y otras en el mar Mediterráneo, por conducto del Ebro.

Los ríos que desembocan en el mar de Vizcaya son los más cortos y agitados, pues no tienen tiempo de sosegar su corriente, pero los del Mediterráneo son más largos, más sosegados y más caudalosos.

RIOS PRINCIPALES QUE DESEMBOCAN EN EL MAR DE VIZCAYA

En Francia el Adur en el límite de Vasconia, en Lapurdí el Errobia (Nive), en Guipúzcoa el Oría, en Vizcaya el Ibaizábal y en Alava el Nervión.

Errobia.—El Errobia nace al pie del monte Esterenzubi de Navarra; en su curso se enriquece con tres afluentes importantes y entra en el delicioso valle de Uztaritz para proseguir a Bayona y morir en el mar de Vizcaya, en brazos del Adur.

Oría.—Tiene una fuente al Sur de Guipúzcoa, debajo del puerto de San Adrian; en Beasain, recoge el afluente Agaunza, en Tolosa el Araxes, en Andoain el Leizarán y entra en el mar entre dos montañas de Orío. Es el río de Guipúzcoa más rico en saltos de agua y el más caudaloso.

Ibaizábal (1).—Los dos ríos principales de Vizcaya, el Ibaizábal y el Nervión se unen en Ariz. El Ibaizábal después de haber nacido en el monte Amboto, baja a los valles de Elorrio y Durango. En Lemona recoge las aguas del afluente de Dima y entra en Bilbao unido al Nervión para entregarse al mar de Vizcaya en Portugalete.

RIOS QUE DESEMBOCAN EN EL MEDITERRANEO

Ebro.—Nace en Santander y es ya caudaloso, para cuando entra en Navarra; el invierno crece mucho. Es el río que recoge la mayoría de las aguas de Navarra y abandona al pueblo vasco después de haber regado las llanuras, en Cortés.

Aragón.—Nace en provincia de Huesca y entra en Navarra, entre las sierras del Letre y Javier; es el afluente más importante del Ebro y la cuenca más rica en producciones agrícolas.

Arga.—Aunque es afluente del río Aragón, ocupa tanto como él en Navarra. Nace al pie del puerto de Velate, baja a Pamplona, toma dirección Oeste y luego la dirección Sur, para encontrarse en Funes con el río Aragón.

(1) En Bilbao generalmente se le ha llamado Nervión al río que le baña, pero su nombre verdadero es Ibaizábal.

Ega.—Tiene sus fuentes en Alava y entra por el pie de la sierra de Codes en Navarra, baña a Estella y por las llanuras de Lerin, baja al Ebro.

PREGUNTAS

¿En qué mar desembocan los ríos de Vasconia?—¿Cuáles desembocan en el mar de Vizcaya?—¿Dónde nace y muere el río Errobia?—¿Y el río Oria y el Ibaizábal?—¿Cuáles son los ríos que van al Mediterráneo?—¿A dónde va el río Aragón?—¿Y el Ega?

Lección 13. — AGRICULTURA Y GANADERIA

Ejercicios de observación.—*¿Dónde se cosecha en más abundancia el trigo?—¿Cuáles son las producciones del suelo de Navarra?—¿Se produce el maíz en Vizcaya y Guipúzcoa?—¿Dónde se recoge la manzana, el nabo y la patata?—¿Dónde hay olivos?—¿Dónde ves el maíz, al Norte o al Sur?*

LECCION

Las tierras de Vasconia son de dos clases; al Norte, en la parte montañosa, son delgadas, de poca profundidad, y muy inclinadas en general; en los valles y en las llanuras del Sur, son más profundas.

Clima.—El clima en el Norte es húmedo y templado; al Sur el verano es seco y caluroso, en el invierno muy frío; en el centro es más templado que en los extremos y más lluvioso que en el Sur.

En la montaña se recogen principalmente maíz, nabo, alubia y manzana. Por doquier aparecen espesos bosques y ricos saltos de agua.

En las llanuras del centro y del Sur se cosecha trigo, avena, centeno, patata, cebada, olivo, uva y otras frutas.

Las producciones más abundantes de Vasconia son por lo tanto el trigo, la uva, la patata, el maíz y la manzana. La manzana y el maíz se recogen con preferencia en Vizcaya, Guipúzcoa y Lapurdi; el trigo, la uva y la patata en Navarra y Alava.

Ganadería.—Guipúzcoa, Vizcaya y Lapurdi son los más ricos en ganado vacuno. Los montes de Navarra poseen ganado lanar abundante, no faltan tampoco caballos y yeguas. Las máquinas modernas de agricultura han hecho disminuir el número de estos animales.

Bosques.—Los bosques más importantes de Vasconia son del Irati y Abodi. Vizcaya estos años ha recobrado su antigua riqueza forestal. Las clases que más abundan son el haya, el roble, el pino y el castaño.

PREGUNTAS

¿De cuántas clases son las tierras de Vasconia?—¿Cómo es el clima?—¿Qué producen las tierras de Vasconia?—¿Cuáles son las producciones más abundantes?—¿Qué se recoge en Navarra y Alava?—¿Dónde posee Vasconia los montes más espesos?—¿Qué clase de árboles existen en Vasconia?

Lección 14. — INDUSTRIA Y COMERCIO

Ejercicio de observación.—*¿Qué se hace en las fábricas de Bilbao?—¿Y en Vitoria?—¿Dónde se fabrica el vino?—¿Qué ves en la costa?—¿Dónde está la mayor fábrica de boinas?—¿Dónde de alpargatas?—¿En Laburdi y en Navarra, qué fábricas hay?*

LECCION

Las riquezas del subsuelo de Vasconia, son principalmente las minas de hierro y las canteras.

Minas de hierro.—La provincia más rica de Vasconia y una de las más ricas de España en hierro es Vizcaya, que incluso envía al extranjero por el puerto de Bilbao en grandes cantidades.

Guipúzcoa, Alava y Navarra, tienen algunas minas de hierro, pero no tanto como Vizcaya, ni mucho menos.

Canteras.—Guipúzcoa posee canteras de mármol muy abundantes; el mármol de Archipi (Rentería) es de los mejores. Isasondo posee pizarras y hay canteras de asfalto en Bakaicoa (Navarra) y en Atauri (Alava).

En Salinas de Añana (Alava) y Salinas de Léniz (Guipúzcoa), se extraen sal por evaporación.

Fábricas.—Las fábricas de Vasconia son tan prestigiosas como las de cualquier nación de Europa. Las principales y las más poderosas fábricas se encuentran en el Norte: al Sur se atiende más a la agricultura. Las fábricas más principales son las de hierro, papel y tejidos. Las fábricas más poderosas de hierro están en las orillas del Ibaizábal, en Bilbao. Guipúzcoa posee en Mondragón, Legazpia, Eibar y Beasain, importantes industrias de hierro. En Vitoria y Araya (Alava), se construyen arados y máquinas agrícolas.

Las fábricas de madera están en Aoiz y Olazagutia, provincia de Navarra. Las de tejidos en Vergara, Rentería, Tolosa y Valmaseda; las de papel en Oroz-Betelu (Navarra), en Villava, Tolosa, Rentería y Hernani.

Existe otra abundante variedad de fábricas en todo Vasconia, pero sobre todo en Guipúzcoa.

Son también muy numerosos en Guipúzcoa los saltos de agua, pero Navarra posee en los saltos del Irati el mayor potencial en H. P. (caballos de fuerza).

PREGUNTAS

¿Qué riquezas posee Vasconia en el subsuelo?—¿En Vizcaya, qué minas existen?—¿Tiene muchas Vasconia?—¿Dónde están las mayores fábricas de hierro?—¿Dónde está la más importante producción de madera?—¿Navarra o Guipúzcoa, tiene más fábricas?—¿Dónde se construyen los barcos?—¿Dónde se fabrica la sal?—¿Dónde están las fábricas de tejidos y papel?

Lección 15 — Comunicaciones, Ferrocarriles y Carreteras

Las comunicaciones son necesarias para trasladarse de un punto a otro, y Vasconia a pesar de su accidentado suelo posee muchas vías de comunicación. Las vías de comunicación, son caminos de hierro, carreteras, vías marítimas y vías aéreas.

Ferrocarriles principales:

De Miranda a Bayona. (Madrid-París)

- Miranda a Bilbao.
- Alsasua a Barcelona.

Estos son los principales y los de más movimiento:

De San Sebastián a Bilbao.

- San Sebastián a Pamplona.
- Irún a Elizondo.
- Vitoria a Estella.
- Vitoria a Málzaga.

De Bilbao a Santander.

- Bilbao a Portugalete.
- Bilbao a Guecho.
- Durango a Elorrio.
- Amorebieta a Mundaca.

Existen otros ferrocarriles de menos importancia unos de vía ancha y otros de vía estrecha. Muchos de ellos están electrificados.

El ferrocarril del Urola, uno de los más perfectos, es eléctrico.

Carreteras.—Además de los ferrocarriles citados, existen otras tantas y muchas más carreteras en distintas direcciones.

Las carreteras de Vasconia son perfectas, así cuando escalan los montes, como cuando se extienden en los valles, pero no son buenas para andar de prisa.

Líneas marítimas.—Los hombres también utilizan los barcos para trasladarse de un puerto a otro: De Bilbao y de Pasajes parten grandes barcos para América, Inglaterra y para otros muchos países.

Almadrías.—Por los ríos Ezca, Salazar, Irati y por algunos otros de Navarra, se trasladan series de troncos que se llaman, «almadrías». Llegan por el Ebro hasta Zaragoza y aún hasta el Mediterráneo.

En nuestro pueblo se ven pocos aeroplanos todavía. El verano un aeroplano hace dos veces a la semana el recorrido de Biarritz a Madrid.

Teléfono.—En Vasconia, Guipúzcoa, se ha adelantado a todas las naciones del mundo en instalar la más completa red telefónica. No hay pueblo ni barrio donde no haya uno o muchos aparatos telefónicos; le sigue Vizcaya en su noble afán de abundar en centrales telefónicas.

PREGUNTAS

¿Para qué son las vías de comunicación?—¿De cuántas clases son?—¿Cuáles son los principales ferrocarriles de Vasconia?—¿Tiene muchas carreteras?—¿Cuál es la provincia más adelantada en teléfono?

Lección 16 — VASCONIA (Euskalerría o Euskadi)

Vasconia es, uno de los pueblos más antiguos y civilizados de Europa.

Está al Suroeste de Europa.

Vasconia tiene de suyo seis provincias: Vizcaya, Alava, Guipúzcoa, Navarra, Lapurdi y Zuberoa.

Los cuatro primeros pertenecen a España y las otras dos con parte de Navarra pertenecen a Francia.

Provincias Marítimas.—Las provincias marítimas son: Vizcaya, Guipúzcoa y Lapurdi.

Alrededor de la cordillera Pirenaica, se extienden en montes y prados los caseríos diseminados, pero al Sur, los habitantes abandonan los caseríos y se congregan en los pueblos.

Cada provincia se divide en partidos judiciales y cantones y éstos a su vez comprenden muchos pueblos.

VIZCAYA

El pueblo más occidental de Vasconia, es Vizcaya 2.197 km.² y 450.000 habitantes, Vizcaya tiene seis partidos judiciales: Durango, Guernica, Valmaseda y los tres partidos judiciales de Bilbao.

La capital de Vizcaya, es Bilbao, el pueblo más populoso, comercial y rico de Vasconia. Tiene 150.000 habitantes, congregados en las orillas del Ibaizabal.

Otras poblaciones importantes: Baracaldo y Sestao, 28.000 y 16.000 respectivamente; los dos trabajan en industrias de hierro.

Durango.—6.000 habitantes, en el ferrocarril de San Sebastián. Se dedica a la industria y a la agricultura.

Guernica.—En el valle de su nombre, 4.577 habitantes, pueblo amado por todo vasco por el Santo Arbol de las tradiciones. Fábrica de armas.

Valmaseda.—En la orilla izquierda del río Cadagua. Tiene fábricas de boinas y tejidos.

GUIPUZCOA

Provincia marítima entre Vizcaya y Lapurdi, 1.884 km.², 300.000 habitantes. Guipúzcoa tiene cuatro partidos judiciales: San Sebastián, Azpeitia, Vergara y Tolosa. La capital de Guipúzcoa es San

Sebastián, 75.000 habitantes, puerto de mar, playa elegante y muy concurrida. Tiene hermosos edificios. Otros pueblos principales, Irún, Eibar, Tolosa y Vergara.

Irún.—12.253 habitantes, pueblo fronterizo, en el valle más ancho de Guipúzcoa.

Tolosa.—10.920 habitantes, fábricas de papel, boinas, cuerdas y cordeles. Imprentas.

Azpeitia.—8.573 habitantes. Patria de San Ignacio de Loyola, al pie del Izarraitz. Maravilloso santuario en Loyola.

Vergara.—9.292 habitantes, fábricas de tejidos y zapatos. Tiene en su parroquia hermosísima escultura de Cristo crucificado.

Eibar.—12.920 habitantes. Pueblo industrial, fábrica de armas, bicicletas, etc.

Zarauz.—5.000 habitantes. Bonita villa veraniega, con magnífica playa. Importantes fábricas de muebles.

ALAVA

Al Sur de Vizcaya y Guipúzcoa, 3.044 km.² y 100.000 habitantes.

Alava tiene tres partidos judiciales: Vitoria, Amurrio y Laguardia. Su capital Vitoria, 40.000 habitantes, está dividida en dos partes; la parte nueva que descansa sobre una colina, y la parte vieja que se extiende en la llanura. Es residencia del Obispo de la Diócesis.

Otros pueblos principales:

Laguardia.—Pueblo antiguo, rico en obras de arte. Se cosecha buen vino.

Salvatierra.—Pueblo agricultor; cosecha mucha patata y remolacha.

Amurrio.—En la línea del ferrocarril de Miranda a Bilbao, posee buen ganado vacuno.

NAVARRA

La provincia más grande y la más rica, tanto en la agricultura como en obras de arte. Navarra posee 10.506 km.² y 339.000 habitantes. La capital de Navarra es Pamplona, está sobre una colina de una derivación del Pirineo. Antiguamente era la sede de los Reyes de Navarra. En los últimos años, ha crecido y mejorado mucho.

Navarra se divide en cinco merindades que son: Pamplona, Estella, Aoiz, Tafalla, y Tudela.

Tudela.—10.000 habitantes, en la orilla derecha del Ebro, rico en producciones, posee fábricas de harinas y azúcar.

Estella.—10.000 habitantes, hermoscada con antiguas iglesias y casas solariegas, teatro de pasadas guerras.

Tafalla.—6.500 habitantes, a orillas del Cidacos, abunda en hortalizas y frutas, tiene hermosa iglesia de Santa María.

Corella.—7.000 habitantes, al Sur de Navarra, abunda en obras de arte; cosecha trigo, ajos, fruta, y buen vino.

LABURDI

Al Norte de la cordillera de los Pirineos, provincia marítima de Francia. Laburdi tiene 777 km.² y 111.516 habitantes, está dividida en cuatro cantones: San Juan de Luz, Utzaritz, Espeleta, y Bayona.

Su capital.—La capital de Laburdi, es Bayona, puerto de mar con un floreciente comercio. 30.000 habitantes.

Biarritz.—En el golfo del mar de Vizcaya; acuden muchos bañistas el verano.

San Juan Luz.—Puerto de mar, pueblo de valientes pescadores y muy concurrido en verano.

Utzaritz.—A la izquierda del del río Errobi (Nive) en un delicioso valle, tiene seminario nuevo.

BAJA - NAVARRA

La Baja-Navarra es una parte del antiguo reino de Navarra, está entre Laburdi y Zuberoa. Tiene 1.500 km.² y 41.000 habitantes.

Baja-Navarra tiene tres cantones: Iholdi, San Juan de Pie de Port, y Baigorri.

Su capital: San Juan de Pie de Port, 1.700 habitantes, al pie del monte Arradoi. Ha sufrido mucho en las antiguas luchas.

Baigorri.—A la izquierda del río Nive; tiene minas de ofita y centrales eléctricas.

Saint-Palais.—Saltos de agua y fábricas de chocolates.

ZUBEROA

A la derecha de la Baja-Navarra 817 km.² y 25.380 habitantes, Cantones; Mauleón y Tardes.

Capital.—Mauleón 4.927 habitantes, a orillas del río Saison, fábricas de alpargatas y albarcas.

Tardes.—1.191 habitantes al Sur de Mauleón y al pie del monte Errezu, posee bosques inmensos.

Santa Engracia.—Escondido en el seno del monte Otetzarako, es el pueblo más oriental de Vasconia, posee antigua iglesia de valor artístico.



TERCERA PARTE

ESPAÑA

Ejercicio de observación.—¿Cuántas ciudades marítimas ves en el mar del norte de España?—
Contar los ríos de España.—¿Cuál es la cordillera más prolongada?—¿Cuál es el cabo más pronun-
ciado?—¿Cuál es la ciudad del centro?

LECCION

España forma con Portugal una península de Europa, y se encuentra al Suroeste de ésta. Navarra, Alava, Vizcaya y Guipúzcoa, son provincias de España.

Clima.—Hay tres climas en España. Al Norte, es húmedo y templado. En el centro, el verano es caluroso y el invierno frío; en el Sur, caluroso el verano y templado el invierno, siempre seco.

El suelo.—España tiene la forma de la piel de una vaca. El suelo es muy accidentado en el Norte y aún en el Centro, y en el Sur está cruzado por varias cordilleras. Entre estas cordilleras se extienden fértiles riberas, llanuras y mesetas considerables que producen cereales, frutas, olivos y hortalizas.

Cordilleras.—1. Al Norte de Este a Oeste los Pirineos, entre Francia y España. 2. La cordillera Ibérica o sistema Ibérico que corre del Noroeste al Sudeste. 3. La Carpetana o sistema Central. 4. La Oretana o montes de Toledo. 5. El sistema Bético y el Penibético.

El monte más alto de España es el Mulacén en la Sierra Nevada. Pertenece al sistema Penibético.

Ríos principales.—Los ríos principales de España desembocan en dos mares: en el Atlántico y en el Mediterráneo. Los que van al Atlántico son: El Miño, Duero, Tago, Guadiana y Guadalquivir.

Al Mediterráneo van: El Ebro, Júcar y Segura.

Islas.—En el Mediterráneo las Baleares y en el Atlántico las Islas Canarias.

Puertos principales.—En el Mediterráneo: Barcelona, Valencia y Málaga. En el Atlántico: Cádiz y La Coruña. En el mar de Vizcaya: Santander, Bilbao y Pasajes.

La capital.—La capital de España es Madrid, residencia del Gobierno Republicano.

España tiene 507.000 km.² y 24.000.000 de habitantes.

Ciudades principales.—Barcelona, Sevilla, Málaga, Zaragoza y Bilbao.

PREGUNTAS

¿Cuál es la situación geográfica de España?—¿Cuál es su clima?—¿Cuáles son sus cordilleras?—
¿Cuáles son los ríos principales de España?—¿Los que desembocan en el Mediterráneo y los del Atlán-
tico?—¿Cuáles son las principales ciudades marítimas, superficie y habitantes?—¿Cuál es la capital?—
¿Ciudades principales?

Lección 18 — EUROPA

Ejercicio de observación.—¿Qué mares principales hay en Europa?—¿Cuál la isla mayor?—¿Cuál es el río más largo del mapa?—¿Cuál es la cordillera más extensa?

LECCION

La menor de las cinco partes del mundo, pero la más civilizada y poblada, es Europa.

Francia y España son naciones de Europa, y en ellas se encuentran las seis partes de Euscal-
erría.

Clima.—El clima es muy variado. En las costas del Atlántico, es húmedo y templado en general. En las costas del Mediterráneo, es seco y caluroso el verano y templado el invierno.

El cielo azul y limpio y el apacible clima, hacen agradable el invierno estas costas. Tiene 9.913.400 km.² y una población de 450.000.000 de habitantes.

El suelo.—Tiene dos aspectos: uno, llano al Norte, que comprende parte de Alemania y Rusia y otra, región montañosa, cuyos puntos más elevados están en el macizo de los Alpes.

Límites.—Al Norte, tiene el Océano Glacial Artico; al Este, Asia y el mar Caspio; al Sur, el Mediterráneo y el mar Negro; al Oeste, el Océano Atlántico.

Penínsulas.—Al Norte de Europa, Escandinavia; al Sur, La Península Ibérica, Italia y Morea.

Islas.—Las islas principales de Europa son: en el Océano Glacial Artico, Nueva Zembla; en el Atlántico, las Islas Británicas e Islandia; en el Báltico, Seland y Gotland; en el Mediterráneo, las Islas Baleares, Córcega, Cerdeña y Sicilia.

Ríos.—Como las lluvias abundan en Europa, los ríos son caudalosos y desembocan en tres mares; en el Atlántico, en el Mediterráneo, en el Caspio y en el Negro.

Los que desembocan en el Atlántico son: El Oder, el Rin y el Duna.

Desembocan en el Mediterráneo: en España, el Ebro y el Ródano en Francia, el Pó en Italia. El Danubio, desemboca en el mar Negro y el Volga, en el Caspio.

Montes.—Los principales son: Los Pirineos, entre España y Francia; los Alpes, entre Francia e Italia; Apeninos, en Italia; Jura y Vosgos, en Francia; los Urales y el Cáucaso, en Rusia; los Escandinavos, en la península Escandinava y los Carpatos, en Checoeslovaquia y Rumania.

Agricultura.—Se cosecha trigo, en Rusia, Austria, Francia y España. Frutas, naranjas, uva, etc. en España, Francia e Italia; arroz y azúcar en los terrenos del Sur.

Industria.—Alemania, Francia, Inglaterra, Italia y Bélgica, son las naciones más industriales.

Vías de comunicación.—Posee la mejor red de ferrocarriles, teléfonos y telégrafos, lo cual aumenta mucho el comercio de los diversos Estados.

Principales Estados.—Los principales Estados de Europa son: Inglaterra, Francia, Alemania, Rusia e Italia. Otros Estados menos importantes: Polonia, Rumania, España, Yugoslavia, Bulgaria, Suecia, Noruega, Finlandia, Holanda, Bélgica, Checoeslovaquia, etc.

Capitales.—Londres capital de Inglaterra, Berlín de Alemania, de Francia París, de Italia Roma; de Rusia Moscú.

PREGUNTAS

¿Qué es Europa?—¿Qué clase de climas tiene?—¿Cuáles son los principales penínsulas e islas?—¿Ríos principales?—¿Montes?—¿Agricultura?—¿Cuáles son los Estados más industriales?—¿Habitantes?—¿Cuáles son los Estados más principales?

Lección 19 — ASIA

Ejercicio de observación.—Leáanse los nombres de los mares en el mapa.—*¿Qué península o continente se extiende a la izquierda de Asia?—Cuentese las islas.—¿Cuáles son las cordilleras?—¿Dónde está el océano Glacial?*

LECCION

Asia es cuatro veces mayor que Europa. Está situado al Este de Europa y al Norte de la Tierra. Tiene 1.000.000.000 de habitantes con 44.309.000 km.².

Clima.—Como Asia es muy grande tiene todos los climas; al Norte un invierno largo y crudo; en el centro, cálido el verano y frío en invierno; al Sur muy cálido, y al Este en el Japón templado.

Límites.—Limita al Norte con el Océano Glacial del Norte, Al Este con el Océano Pacífico, al Sur con el Indico, al Oeste con Europa y el mar Mediterráneo, el mar Negro, y el mar Rojo.

El suelo.—Asia posee inmensas llanuras y desiertos, rodeados de los montes más elevados de la Tierra.

Estrechos.—Los estrechos de Asia son: Bering, entre Asia y América; Malaca, en el Océano Indico, y Babelmandeb, entre Arabia y África.

Ríos.—Los que desembocan en el Océano del Norte son: El Obi, el Yenisei, y Lena, la mayor parte del año están helados, en su curso inferior. En el Pacífico el Amur, Hoango y el Yantsekian. En el Indico el Eútrates, Indus y Ganges.

Montes.—Al Sur de Asia, los montes Himalaya, con picos que llegan a 9.000 metros como el Everest. En el centro, entre China y Siberia los montes de Altai.

Naciones.—Las más importantes naciones son: Siberia, China, Turkestán, Japón, Persia Indostán, Afganistán, la Indochina y Arabia.

China.—Capital Pekin, 1.000.000 de habitantes; recoge, arroz, té y azúcar.

Japón.—Capital Tokio, 2.000.000 de habitantes. Los japoneses son valientes y muy despejados, cuentan con Industrias y Universidades muy prósperas. Sufre grandes terremotos.

El apóstol del cristianismo del Japón, fué el navarro, San Francisco Xavier.

Indostán.—Capital Delhi. Uno de los Estados más ricos de Asia. Recoge trigo, arroz, té, tabaco, algodón y diamantes.

PREGUNTAS

¿Es grande Asia?—¿Están en Asia los montes más altos del mundo?—¿Cómo se llaman?—¿Cuáles son los ríos más principales de Asia?—¿Cuál es su clima?—¿Cuáles son las islas principales?—¿Qué produce la tierra en China?—¿Cuáles son los Estados más principales de Asia?—¿Cuál es la capital de China?—¿Y la capital del Japón?

Lección 20 — AFRICA

Ejercicio de observación—¿Qué figura tiene África?—¿Es tan largo como ancho?—¿A qué mar van los principales ríos?—¿Tiene cordilleras considerables?—¿Ves hacia el Sur alguna gran isla?—¿Qué continente se extiende a su derecha?—¿Dónde está el desierto de Sahara?

LECCION

África está situada al Sur de Europa y es tres veces mayor que ésta.

Límites.—Limita al Norte con el mar Mediterráneo, al Este con el mar Rojo y el Océano Indico, al Oeste y al Sur con el Atlántico. África se parece a un plato hondo, que tiene el contorno elevado y el fondo es muy llano.

El contorno está rodeado de montañas altas y en el centro se extienden los grandes y áridos desiertos.

Clima.—África es muy caluroso. En los extremos del continente el clima es más templado; así en Argelia y Túnez, pero en el centro es abrasador. Aquí se extienden los inmensos arenales del desierto.

Ríos.—África tiene ríos largos y caudalosos, pero de corriente rápida. Los principales son: el Nilo, que desemboca en el Mediterráneo, el Niger y el Congo, que van al Atlántico.

Montes.—Montes principales: Al Norte los montes Atlas, en el Centro el Kemia y al Este el Kilimanjaro 6.010 metros, que es el más alto de África.

Estados.—La mayoría de los Estados de África están bajo la dominación de Europa. Son independientes: Egipto, La Liberia y Etiopía.

Las principales ciudades de África son: Túnez, en Argelia y en Egipto, El Cairo y Alejandría.

PREGUNTAS

¿África es mayor que Europa?—¿Tiene más habitantes?—¿Cuáles son sus límites?—¿Cuál su clima?—¿Cuáles son los ríos principales?—¿Y los montes?—¿Cuáles son los estados independientes?—¿Cuáles son sus producciones?

Lección 21 — AMERICA

Ejercicio de observación.—Léanse en el mapa los nombres de los principales ríos.—Recorred las prolongadas costas.—¿América del Norte o América del Sur es más ancha?—¿Cuál de los dos tiene los ríos más largos?—¿A la derecha o a la izquierda están las cordilleras?

LECCION

América es cuatro veces mayor que Europa, pero tres veces menos poblada. Está dividida en dos partes: América del Norte y América del Sur. Hace cuatro siglos que lo descubrió Colón.
El Suelo.—Al Oeste tiene la cordillera más larga de la tierra, formada por la unión de las Montañas Rocosas y los Andes. En el Centro y en todo el Este, se ven extensas llanuras.

América del Norte, tiene 18 millones de km.² y 145 millones de habitantes; y América del Sur, 24 millones de km.² y 67 millones de habitantes.

Límites.—Al Norte limita con el Océano Glacial Ártico, al Sur con el Océano Glacial Antártico, al Este con el Océano Atlántico y al Oeste con el Océano Pacífico.

Montes.—En las cordilleras de los Andes, están los montes más elevados de América. El Aconcagua (7.000 metros) en el Sur y el Mackinler en el Norte (6.240 metros).

Ríos.—Casi todos los ríos de América nacen en las cordilleras del Oeste y después de recorrer las inmensas llanuras con un caudal inmenso desembocan en el Océano Atlántico. Los principales son el Amazonas, Orinoco, Río de la Plata en la América del Sur y el Misisipi y San Lorenzo, en América del Norte.

Clima.—América posee todos los climas porque abarca de arriba abajo toda la tierra. Al Norte es muy frío, hasta se hielan los mares. En el centro muy caluroso y al Sur, más abajo que el Uruguay, es templado. Al Norte y al Sur, se produce mucho trigo y en el centro café, tabaco, azúcar y algodón.

Razas.—En toda América las razas se encuentran muy mezcladas. La mayoría es de raza blanca, hay rojiza y también negra.

Comunicaciones.—De Europa a América existen líneas de vapores trasatlánticos. Algunos también han utilizado la aviación. Además el teléfono y la radio nos ponen en comunicación con América.

América (Estados Unidos y Argentina, sobre todo) cuentan con una red de ferrocarriles admirable.

Estados principales.—Los Estados Unidos, 100.000.000 de habitantes. El pueblo más aventajado tanto en agricultura como en la industria. Capital Washington y la ciudad más poblada New-York, 5.000.000 de habitantes.

México.—Capital México. Tiene minas de plata y recoge algodón, café, tabaco, etc.

Brasil.—Capital Río Janeiro. Produce café, caucho y algodón.

Argentina.—Capital Buenos Aires. En una llanura, la más rica nación en trigo y ganado vacuno.

PREGUNTAS

¿Cuántas partes tiene América?—¿Límites?—¿Aspecto del suelo?—¿Cuáles son los principales montes?—¿Cuáles son los ríos y llanuras, más principales de América del Sur?—¿Qué clima tiene?—¿Cuáles son las producciones del Norte?—¿Y cuáles las del Sur?—¿Cuáles son los Estados principales?

Lección 22 — OCEANIA

Ejercicio de observación.—¿Cuál es la isla mayor de Oceanía?—¿Dónde está el Archipiélago de Filipinas?—¿Cómo se llama el Océano que lo baña?—¿Dónde están las principales ciudades?

LECCION

Las islas de Oceanía, están entre América y Asia, en el Océano Pacífico.

Superficie.—Su superficie terrestre es de 8.962.500 km.² y lo habitan 19.000.000 de habitantes.

División.—Las grandes islas de Oceanía se dividen en tres partes: Australia, Malasia y Polinesia. Australia es la tercera parte de Europa; Malasia es el conjunto de las grandes islas y Polinesia es el conjunto de las pequeñas islas.

Montes.—Los montes principales son: El Mauna-Kea en la isla Java, El Carlos Luis en Nueva Guinea y el Koziusko en Australia.

Ríos.—Los ríos de Oceanía son cortos, pero muy caudalosos; el más importante es el río Muray, del continente australiano.

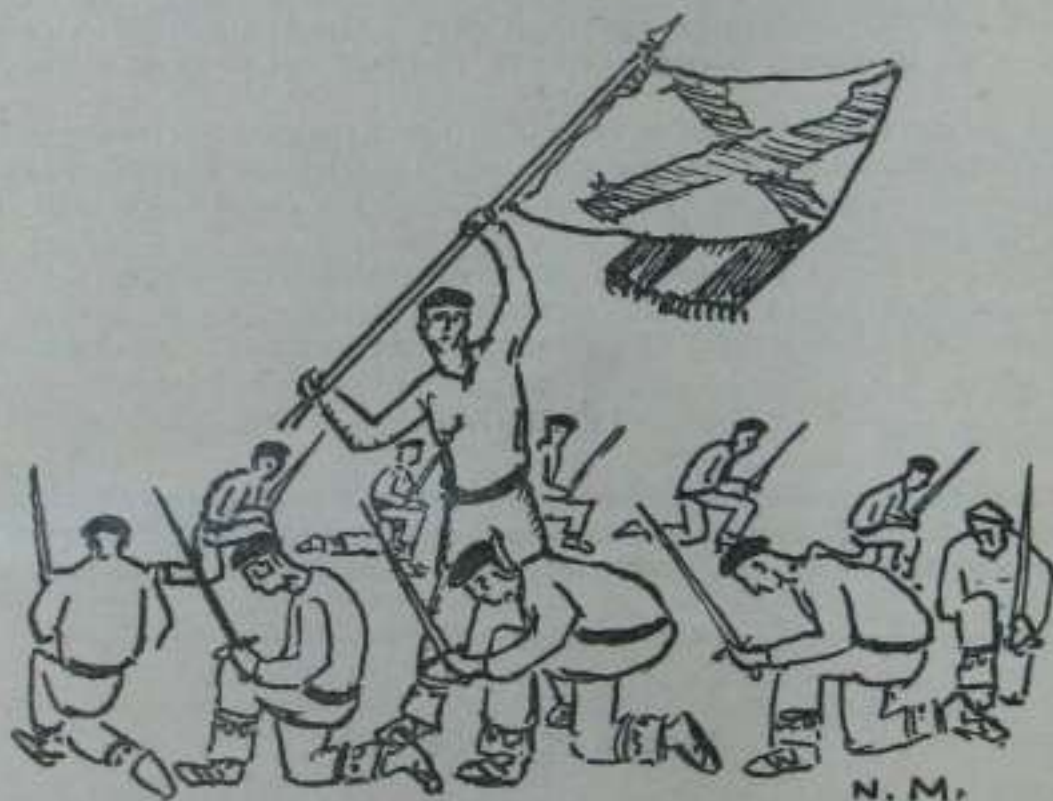
Clima.—El clima es abrasador en Filipinas, Nueva Guinea y el archipiélago de Sonda; más templado en Australia y en Nueva Zelanda.

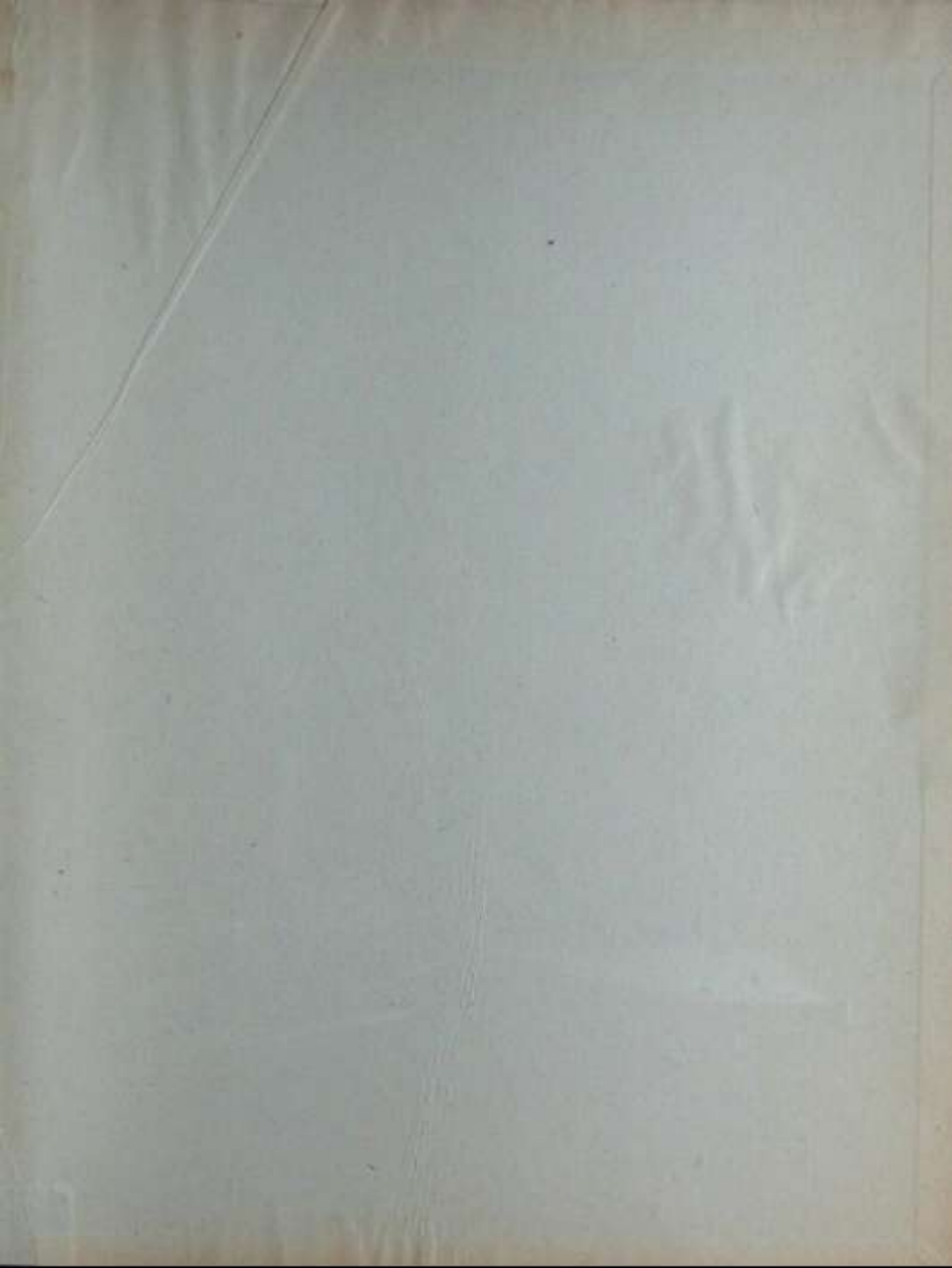
Producciones.—El suelo de Oceanía produce café, tabaco, cacao, plátanos, algodón, trigo y maderas.

Estados.—Las principales capitales de Australia son: Adelaida, Palmerstón, Pert, Brisbane y Sidney. Australia está bajo el dominio de Inglaterra. Sus costas tienen buen clima y el centro es muy seco.

PREGUNTAS

¿En cuántas partes se divide Oceanía?—¿Se halla situada en el hemisferio Norte o en el hemisferio Sur?—¿Cómo se llama la parte más extensa?—¿Es mayor que Europa?—¿Qué clima tiene Filipinas?—¿Cuáles son los montes más principales?—¿Qué producciones tiene?—¿Cuáles son las principales ciudades?





Iturriotz Pirmin Apaiza'ren Idaztiak

AGERTUAK

TXOMIN IKASLE

EUSKO-UMEEI IRAKURTZEN ERAKUSTEKO
LENENGO IDAZTIA

....1 Lrko.



GUZTIKIKO LUTELESTIA

LENENGO MALA

....4 Lrko.



AGERTZEKOAK

GUZTIKIKO LUTELESTIA

BIGAREN MALA



EDESTI DEUNA

LENENGO MALA



EDESTI DEUNA

BIGAREN MALA

